

# AVRUPA BİRLİĞİ'NDE KOBİ DESTEKLEME PROGRAMLARI



**Kadir YILDIRIM\***

## ÖZET

Küçük ve orta boy işletmeler Avrupa ekonomisinin bel kemiği olarak nitelendirilmekte ve iş hayatında anahtar bir kaynak ve girişimcilik fikirlerinin üreme yuvası olarak görülmektedir. Dolayısıyla, yeni ekonomik düzende AB'nin yol gösterici ve lider bir güç olabilmesinin, ancak KOBİ'lerin AB ajandasının en ön sıralarında yer almasıyla gerçekleşebileceği belirtilmektedir. Bu durum AB'de KOBİ'lere önemli oranlarda maddi fonlar sağlanmasına, yenilikçilik çalışmalarından eğitime, kuruluş aşamasında işletmelere yardımlardan internet kullanımı ve elektronik ticaretin firma bünyesinde içselleştirilmesine, rekabet gücünün artırılmasına yönelik tavsiye desteklerinden uluslararası arenada faaliyette bulunabilmeye ve ortaklar aranmasına kadar birçok alanda destekleme programlarının hayata geçirilmesine imkan sağlamakta ve bu yolla KOBİ'lerin her açıdan güçlendirilmesi hedeflenmektedir.

**Anahtar Kelimeler:** KOBİ, Avrupa Birliği, Girişimcilik, KOBİ Fonları, İş Geliştirme

## ABSTRACT

Small and medium sized enterprises are the backbone of the European economy. They are a key source of jobs and a breeding ground for business ideas. Europe's efforts to usher in the new economy will succeed only if SMEs are brought to the top of the EU agenda. In this regard, many supporting programs that aim to strengthen the SMEs in different scopes have been applying for SMEs in the EU. Those programmes contain financial funds, innovation works, education activities, helping the firms at initially stages, raising the usage of internet, internalizing the electronic commerce in the firm structure, increasing the competitiveness, being more active in the international markets and looking for appropriate partners in the economic life.

**Key Words:** SMEs, European Union, Entrepreneurship, SMEs Funds, Business Development

\* İstanbul Üniversitesi İktisat Fakültesi Çalışma Ekonomisi ve Endüstri İlişkileri Bölümü

## GİRİŞ

**S**anayi döneminin ekonomik hayatında egemen unsur olan büyük ölçekli firmalar, bilgi toplumuna geçiş süreci ile birlikte yerini esneklik ve dinamik çalışmanın hakim olduğu küçük ve orta boy işletmelere bırakmıştır. Küçük ve esnek yapılarıyla teknolojiyi içselleştirmede daha etkin olan, krizlere karşı daha çabuk strateji değişikliğine gidebilen ve bu doğrultuda üretim yapısını farklılaştırabilen, mal ve ürün çeşitliliğini sağlayarak özel tüketicilere hitap edebilen, ekonomilerde rekabeti güçlendirerek tekel oluşumunun engellenmesinde önemli rol oynayabilen ve girişimcilik zihniyetinin toplumun geneline yayılmasında önemli bir unsur olan Küçük ve orta büyüklükteki işletmeler (KOBİ), yeni ekonomik düzende özellikle gelişmiş ülkelerde toplam işletmelerin % 99'u gibi tamamına yakın bir oranını teşkil etmekte ve toplam istihdamın üçte ikisini oluşturmaktadır.

Bu özellikleri nedeniyle Avrupa Birliği (AB)'nde de ekonomik hayatın temel unsuru olan KOBİ'lerin gelişmesi ve güçlenmesinin, Birliğin de gelişmesi ve güçlenmesi anlamına geleceğine inanılmaktadır. Bu doğrultuda, dünyanın en rekabetçi ve güçlü ekonomisi olma amacına yönelik olarak AB, bir çok KOBİ destekleme mekanizması oluşturmuştur. Bu doğrultuda, AB'de KOBİ'lere yönelik olarak finansal destek fonları sunulmasından girişimcilik ve kalifiye elemana yönelik eğitim programlarına, çevre, enerji ve ulaşım alanındaki programlardan teknolojik yenilik ve elektronik ticaretin yaygınlaştırılmasına, iş geliştirme hizmetlerinden KOBİ'lerin uluslararası piyasalara açılmasını amaçlayan programlara kadar birçok destek mekanizması sunulmaktadır.

Bu çalışmada, ilk olarak KOBİ'lerin dünyada artan önemi ve AB ekonomisindeki genel durumuna değinildikten sonra, AB KOBİ'lerinin karşılaştığı temel sorunlar ele alınmıştır. Daha sonra KOBİ'lere yönelik olarak AB destek programlarının gelişimi, temel hedefleri belirtildikten sonra, çeşitli alanlara yönelik olarak uygulanan programlar detaylı bir biçimde değerlendirilmiştir.

## 1. EKONOMİK HAYATTA KOBİ'LERİN ÖNEM KAZANMASI

Günümüzde sanayi toplumundan bilgi toplumuna geçiş süreci tüm hızıyla devam etmekte olup, bu gelişim, dünyanın yeniden yapılanması ve yeni bir dünya düzeninin ortaya çıkmasına yol açmaktadır. Ekonomik birimler de söz konusu yapılanma sürecine uygun olarak bir değişim süreci içine girmişlerdir. Bu anlamda, sanayi toplumunda verimliliği ve karlılığı artırmak için ölçek büyütülürken, bilgi toplumunda aynı amacı gerçekleştirmek için ölçeği küçültmek ihtiyacı duyulmaktadır (Balcı, 1997: 82).

1980'li yıllarla birlikte iyice hız kazanan işletme yapısındaki değişimin ve dolayısıyla KOBİ'lerin ön plana çıkmasının altında yatan temel nedenler şu şekilde sıralanabilir (Özdemir, Ersöz ve Sarıoğlu, 2006: 136-142, Floyd ve McManus, 2005: 144-145, European Commission, 2005a: 8, KOBİ Özel İhtisas Komisyonu, 2006: 38):

➤ Ekonomilerde devletin ağırlığının azalması ve küreselleşme ile beraber gelen değişim dalgası, sanayi toplumunun üretim birimi olan büyük boy işletmelerin değişen ekonomik koşullara ayak uyduramamasına ve yerini daha küçük ölçekli, ancak daha dinamik ve esnek işletmelere bırakmasına neden olması,

➤ Tarihsel süreçte KOBİ'lerin ekonomik krizlerden çok fazla etkilenmemiş olmaları, hatta krizlerin atlatılmasında önemli roller oynamaları ve krizle birlikte büyük işletmelerden boşalan alanları doldurarak üretim ve istihdam kayıplarını önlemeleri,

➤ KOBİ'lerin küçük ölçekli yapılarının yenilikçiliğe ve dönüşüme daha yatkın olması,

➤ Yeni ekonomik düzenin geçerli iktisat politikalarını oluşturan piyasa ekonomisinin en önemli unsurlarından biri olan rekabet olgusunun yerleşmesi ve sürdürülmesinde, tekel ve monopol oluşumunun önüne geçmede KOBİ'lerin öneminin anlaşılması,

➤ Fordist-Taylorist üretimden esnek üretime geçilmesi ve KOBİ'lerin esnek üretime daha yatkın olması,

➤ Çeşit ekonomisine geçişle birlikte, standart ve büyük çaplı üretimin yerine bireyi esas alan ve tüketici tercihlerine dayanan özel malların üretiminin değer kazanması,

➤ Esnek yapıları nedeniyle KOBİ'lerin sanal ortama yatkın olmaları ve böylece ulaşım maliyetlerini azaltabilmeleri, zamandan tasarruf edebilmeleri ve işlerin ertelenmesi ile sonuçlanabilecek problemleri çözmede güçlü olmaları,

- Büyük işletmelere göre daha az sayıda işçi çalıştıran KOBİ'lerde, iş ilişkilerinin karmaşıklığından ve çalışan sayısının fazlalığından kaynaklanabilecek problemlere rastlanılmaması ve bu durumun işletme bünyesinde doğabilecek olası krizlerin önüne geçebilmesi,
- Daha küçük olmalarından dolayı risk almaya da daha yatkın bir yapıda olmaları, KOBİ'lerin yaratıcılık ve yenilikçilik yönlerini ön plana çıkarmakta ve daha verimli çalışabilmelerine imkan tanımaları,
- Küçük ölçekli olmalarından dolayı KOBİ'lerin faaliyette buldukları yöreye daha bağımlı olmaları ve bu bölgelere yönelik olarak üretim yapmaları, bu bölgelerde özellikle istihdam olmak üzere ekonomik gelişmeye katkıda bulunmaları ve bu açıdan önemli bir sosyo ekonomik ihtiyacı giderme potansiyeline sahip olmaları,
- Girişimcilik zihniyetinin gelişimine katkıda bulunmaları,
- İstihdamın olumlu bir unsuru olup, işsizliğin çözümünde önemli rol oynayabilmeleri.

Tüm bu unsurlar KOBİ'lerin özellikle gelişmiş ülkelerde olmak üzere hemen hemen tüm dünya ülkelerinde önemli oranda artmalarına ve üretim, istihdam, rekabet, girişimcilik ve verimlilik gibi temel ekonomik olguların motoru haline gelmelerine imkan tanımıştır. Bu durum, gerek ulusal gerekse uluslararası arenada devletlerin ve uluslararası kuruluşların KOBİ'lere verdiği önemin de artmasına yol açmıştır.

## 2. AVRUPA BİRLİĞİ'NDE KOBİLER

AB'nin kuruluşundan bu yana temel hedefi, kişilerin, malların, hizmetlerin ve sermayenin serbest dolaşımını mümkün kılacak ortak bir "Tek Pazar" yaratılmasıdır (Çolakoğlu, 2005: 2). Bunun yanında 23-24 Mart 2000'de Lizbon Zirvesi'nde oluşturulan Lizbon Stratejisi'nin, AB'yi dünyanın en rekabetçi, yenilikçi ve bilgi temelli ekonomik gücü haline getirme hedefi, bunun yanında 15-16 Haziran 2001 tarihindeki Gothenburg Zirvesi'nde sürdürülebilir bir kalkınma ve toplumun tüm kesimlerini kapsayan bir ekonomik gelişme için KOBİ'lerin en önemli rolü oynayacak unsur olduğunun ifade edilmesi, AB'de KOBİ'lere atfedilen değer artmasına ve bu alana yönelik düzenlemelerin üzerinde daha fazla durulmasına yol açmıştır (Official Journal of the European Union, 2006: L310/15).

KOBİ'ler, üretime ve istihdama olan katkıları, değişen pazar koşullarına hızla uyum sağlayan esnek ve dinamik yapılarıyla ekonomilerin vazgeçilmez parçaları haline gelmişlerdir. Kalkınma ve büyümede önemli bir yere sahip olan KOBİ'lerin AB'de tüm işletmelerin % 99'unu, istihdamın ise

yaklaşık olarak üçte ikisini oluşturduğu düşünüldüğünde, AB ekonomisindeki lider konumu daha da ön plana çıkmaktadır (İKV, 2005: 7).

Avrupa ekonomisinin belkemiği olarak nitelendirilen küçük işletmeler, iş hayatında anahtar bir kaynak ve girişimcilik fikirlerinin üreme yuvası olarak görülmektedir. Bu doğrultuda, yeni ekonomik düzende AB'nin yol gösterici ve lider bir güç olabilmesinin, ancak KOBİ'lerin AB ajandasının en ön sıralarında yer almasıyla gerçekleşebileceği belirtilmektedir ("European Charter for Small Businesses": [http://ec.europa.eu/enterprise/enterprise\\_policy/charter/docs/charter\\_en.pdf](http://ec.europa.eu/enterprise/enterprise_policy/charter/docs/charter_en.pdf)). Bu durum AB'nin yayınladığı her toplumsal kararın bir de KOBİ boyutunun olmasına yol açmaktadır. KOBİ'lere önemli oranlarda maddi fonlar sağlanmakta, yenilikçilik çalışmalarından eğitime, kuruluş aşamasındaki yardımlardan internet kullanımı ve elektronik ticaretin işletme bünyesinde içselleştirilmesine, rekabet gücünün artırılmasına yönelik tavsiye desteklerinden uluslararası arenada faaliyette bulunabilmeye ve ortaklar aranmasına kadar birçok alanda, gerek ulusal gerek AB çapında birçok mekanizma harekete geçirilmektedir (Commission of the European Communities, 2003: 6-7).

### 2.1. Avrupa Birliği'nin KOBİ Tanımı

AB'de, KOBİ tanımları konusunda gerek ulusal gerek Birlik bazında karışıklığa neden olmamak üzere ortak bir çalışma yapılması ve ortak bir tanım belirlenmesi ilk olarak Komisyon'un 07.02.1996 tarihli kararı ile hayat bulmuştur (Sayın ve Fazlıoğlu, 1997: 8). 06.05.2003 tarihinde ise, Komisyon'un yayınladığı 2003/361/EC sayılı tavsiye kararı ile, KOBİ tanımı ve kriterleri açısından yeni bir düzenlemeye gidilmiş, yeni tanımın da 2005 yılından itibaren yürürlükte olacağı kararlaştırılmıştır. Yeni düzenleme, bir işletmenin KOBİ sayılabilmesi için istihdam ettiği işçi sayısı, bilanço büyüklüğü ve işletmenin bağımsızlık derecesi kriterlerine uygun olmasını şart koşmuştur (Eurostat, 2006: 346).

Tablo 1'de, yeni düzenleme çerçevesinde mikro, küçük ve orta boy işletmeler olarak AB'nin KOBİ tanımı verilmiştir.

**Tablo 1:** Avrupa Birliđi KOBİ Tanımı

İşletme Kategorisi	Yıllık Çalışan Kişi	Satışlar	Mali Bilanço
<b>Orta Ölçek</b>	50-249	< 50 Milyon Euro (1996'da 40 Milyon)	< 43 Milyon Euro (1996'da 27 Milyon)
<b>Küçük Ölçek</b>	10-49	< 10 Milyon Euro (1996'da 7 Milyon)	< 10 Milyon Euro (1996'da 5 Milyon)
<b>Mikro Ölçek</b>	1-9	<2 Milyon Euro	< 2 Milyon Euro

**Kaynak:** European Commission, **The New SME Definition: User Guide and Model Declaration**, Brussels, 2005, p. 32.

Bu kriterler çerçevesinde bakıldığında, AB'deki tüm işletmelerin yaklaşık % 91'inin mikro ölçekli işletmeler, % 7'sinin küçük ölçekli işletmeler ve % 1'inin orta ölçekli işletmeler olduğu görülmektedir. Bu noktadan hareketle, % 99 oranında bir KOBİ varlığının bulunduğu ve sadece % 1'lik kısmın 250 ve daha fazla sayıda işçi çalıştıran büyük ölçekli işletmelerden oluştuđu sonucu da ortaya çıkmaktadır. Bu bağlamda, KOBİ'lerin AB açısından ne denli önemli olduğu çok net bir şekilde anlaşılmaktadır (European Commission, [http://ec.europa.eu/enterprise/entrepreneurship/docs/facts\\_en.pdf](http://ec.europa.eu/enterprise/entrepreneurship/docs/facts_en.pdf): 4).

## 2.2. Avrupa Birliđi Ekonomisinde KOBİ'lerin Genel Durumu

AB'de faaliyette bulunan 23 milyon civarındaki KOBİ, 75 milyon iş yaratmakta, toplam işletmelerin % 99.8'ini, toplam istihdamın da % 66'sını oluşturmaktadır. KOBİ'lerin istihdam oranı AB genelinde tekstil, mobilya ve inşaat sektörü gibi endüstri sektörlerinde % 80'lerin üstüne çıkabilmektedir. AB 25'te çalışanların % 28.4'ü mikro ölçekli işletmelerde, % 20.7'si küçük ölçekli işletmelerde, % 17'si orta boy işletmelerde, % 34.2'si ise büyük ölçekli işletmelerde istihdam edilmektedir. Toplam katma değerin % 43.1'i büyük ölçekli işletmeler tarafından sağlanırken, % 56.9'u ise KOBİ'ler tarafından karşılanmaktadır (Commission of the European Communities, 2005: 8, European Commission, [http://ec.europa.eu/enterprise/entrepreneurship/docs/facts\\_en.pdf](http://ec.europa.eu/enterprise/entrepreneurship/docs/facts_en.pdf): 4).

AB’de KOBİ’ler ülkeler bazında incelendiğinde ise, ülkeden ülkeye önemli oranlarda farklılaşan değerlerle karşılaşılmaktadır. Buna göre İtalya’da mikro ölçekli işletmeler toplam istihdamın % 47.1’i gibi yüksek bir oranını karşılarken, Slovakya’ da bu oran % 12.5’e, Almanya ve Danimarka’da ise % 19.6’lara kadar düşmektedir. Aynı şekilde küçük ölçekli işletmeler Polonya’da toplam istihdamın % 11.5’ini, Litvanya’ da ise % 27.1’ini karşılmaktadır. Bu oranın 250 ve daha fazla sayıda işçi çalıştıran büyük ölçekli işletmeler açısından incelenmesi halinde, Portekiz’de % 19.4, İngiltere’de ise % 46.2 gibi çok yüksek bir oranla karşılaşılmaktadır. Bu durum, KOBİ’lerin üye ülke ekonomilerinde farklı derecelerde önem görmesine ve belirlenen politika ve düzenlemelerin de bu önemin ağırlığına göre farklılaşabilmesine neden olmaktadır (European Commission, 2006a: 22, Dick ve Payne, 2005: 57).

Toplam yatırımlar açısından çeşitli AB ülkeleri incelendiğinde ise, KOBİ’lerin Almanya’da toplam yatırımların % 44’ünü, Fransa’da % 46’sını, İngiltere’de % 29.5’ini, İtalya’da % 52’sini, Hollanda’da ise % 45’ini gerçekleştirdiği görülmektedir (OECD, 2005: 221).

### **3. AVRUPA BİRLİĞİ’NDE KOBİ’LERİN TEMEL SORUNLARI, DESTEK MEKANİZMALARI; TARİHİ GELİŞİMİ VE TEMELLERİ**

AB’de toplam işletmelerin % 99.8’ini, istihdamın ise üçte ikisini oluşturan KOBİ’ler, ekonomik hayatta önemli bir yere sahip bulunmaktadırlar. Dinamik ve esnek yapılarıyla KOBİ’ler, büyümeyi teşvik etme ve istihdam yaratma özelliklerinin yanı sıra, rekabetçi piyasa koşullarının oluşturulmasına katkı sağlama özellikleriyle ekonominin bel kemiği durumundadırlar. KOBİ’lerin ekonomideki bu önemli rolleri desteklenerek ekonomiye sağladıkları katkının artırılabilmesi halinde, büyüme, istihdam ve rekabetin artmasıyla makro ekonomik gelişme düzeyi de artacaktır. Bu da, AB’nin dünyanın en yenilikçi, rekabetçi ve güçlü ekonomisini yaratma hedefiyle birebir örtüşen bir yapı anlamına gelmektedir (Çolakoğlu, 2005: 3).

#### **3.1. Avrupa Birliği’nde KOBİ’lerin Temel Sorunları**

Tek işçi çalıştıran firmalardan kooperatiflere kadar birçok işletmeyi bünyesinde barındıran KOBİ’lerin bir kısmı geleneksel servisler sunan, bir kısmı el sanatlarına yönelik üretim yapan, bir kısmı ise hızlı gelişim gösteren ve yüksek teknolojiye dayalı olarak çalışan işletmelerden oluşmaktadır. Tek bir tanım çatısı altında belirtilen KOBİ’lerin kendi içindeki bu farklılığına,

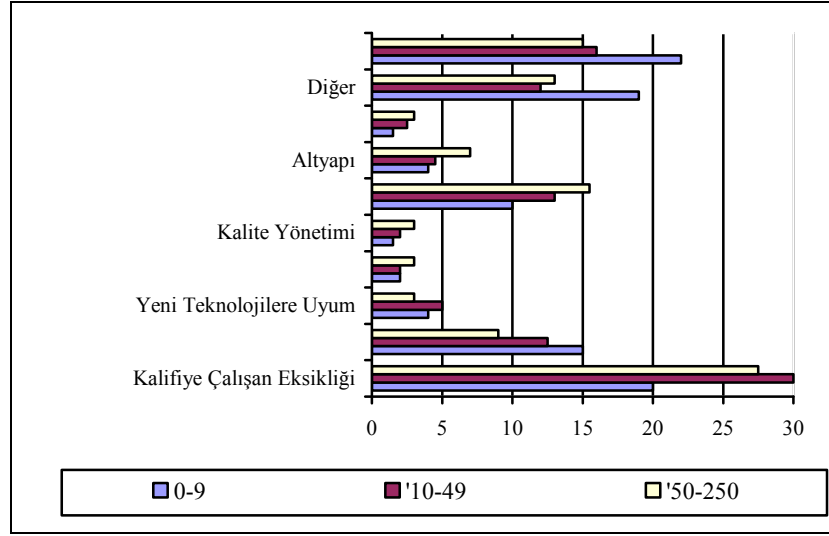
farklı kültür, sosyal ve ekonomik yapıdaki 27 ülke düşünülürken ve tüm bu ülkeleri tek bir çatı altında toplamaya çalışan bir AB üst yapısı da eklendiğinde, bu alana yönelik olarak uygulanacak politika ve programlar ile belirlenecek düzenlemelerin de ne kadar zor bir şekilde oluşturulacağı açıkça ortaya çıkmaktadır. Tüm bu farklılıkların ortaya çıkardığı sorunları tek bir çatı altında çözmeyi amaçlayan AB, KOBİ program ve politikalarını belirlemeden önce bu işletmelere de başvurarak sorunlarını dinlemekte, aynı zamanda geçmişteki faaliyetlerinin sonuçlarına ve işletmelere olumlu olumsuz etkilerine de dikkat etmektedir.

Avrupa Komisyonu'nun KOBİ'lere yönelik bir çalışmasında, KOBİ'lere sorulan "Hangi düzenlemeler işletmenizin daha fazla gelişmesine katkıda bulunur?" sorusuna verilen cevaplar şu şekilde olmuştur (European Commission, 2005b: 10):

- KOBİ'lerin % 31'i, faaliyette buldukları alana yönelik sosyal ve ekonomik anlamda düzenleme ve programların,
- % 16'sı, piyasa yapısına uygun daha kalifiye elemanlar istihdam edilebilmesinin,
- % 14'ü finansal program ve fonlara erişimin daha da kolaylaştırılmasının,
- % 11'i Birlik dışındaki ekonomik birimlerle rekabet ve yarış için daha sert ve katı düzenlemeler yapılmasının,
- % 6'si işletmesinin geliştirilmesi için bir tavsiye ve destek hizmeti sunulmasının,
- % 9'u ise daha büyük üretim kapasitesi kurulabilmesine yönelik düzenlemeler yapılmasının işletmelerinin geliştirilmesinde etkili olacağına dikkat çekmiştir. KOBİ'lerin % 14'ü ise bu konuya herhangi bir cevap vermemiştir.

KOBİ'lerin sorunlarının ortaya çıkarılmasına yönelik olarak AB'de yapılan bir diğer çalışmada ise, çalışan sayısına göre mikro, küçük ve orta ölçekli işletmelere iş hayatında karşılaştıkları genel sorunlar sorulmuştur. Grafik 1'de araştırma sonucunda elde edilen veriler gösterilmiştir.



**Grafik 1:** KOBİ'ler İçin Genel İş Sorunları

**Kaynak:** European Commission, **Microcredit for Small Businesses and Business Creation: Bridging a Market Gap**, Enterprise Publications, November 2003, p. 25.

### 3.2. Avrupa Birliği'nde KOBİ Destek Programlarının Gelişimi ve Örgütlenmesi

1983 yılında ilk KOBİ Eylem Planı'nın kabul edilmesi ile oluşturulmaya başlanan AB KOBİ Politikası'nın temel amacı, KOBİ'lerin çalışma ortamlarının iyileştirilmesidir. AB KOBİ politikası rekabete engel olabilecek unsurların ve özellikle KOBİ'lerin iş süreçlerini yavaşlatan bürokratik engellerin ortadan kaldırılmasına öncelik vermektedir. Tüm AB politikalarının önemli bir özelliği olan sürdürülebilirlik ilkesi de KOBİ politikalarında önemli bir yere sahiptir. Bu öncelikler çerçevesinde, KOBİ'ler için AB çeşitli destek mekanizmaları geliştirmiştir. Tüm bu politika ve destek mekanizmalarının temel unsurları; girişimciliğin özendirilmesi, yenilikçiliğin teşvik edilmesi, mali ortamın iyileştirilmesi, Avrupalı firmaların rekabet edebilirliğinin artırılması, daha ucuz ve daha hızlı iş kurma ve dış pazarlara açılma sürelerinin geliştirilmesi, KOBİ'lere yönelik daha etkin mevzuat düzenlemelerinin yapılabilmesidir (İKV, 2005: 9-10).

1983 yılı AB'de "Küçük İşletmeler ve Küçük Sanayi Yılı" olarak kabul edilmiş ve KOBİ'lere yönelik ilk eylem planı ortaya konulmuştur.

KOBİ'lere yönelik ikinci program ise 1987 yılında düzenlenmiş, 1989 yılında Komisyon bünyesinde işletme politikalarından sorumlu yeni bir genel müdürlük kurulmuştur. 1994 yılında, bir önceki yıl çıkarılan Beyaz Kitap'ta belirtilen hedeflere ulaşılabilmesi amacıyla Komisyon, KOBİ'ler ve küçük sanayi için bir çalışma programı kabul etmiştir. Daha sonra Amsterdam Antlaşması'nın ortaya koyduğu politikalar doğrultusunda 1997-2000 yıllarını kapsayan "Üçüncü Çok Yıllı Program" uygulamaya konulmuştur (Çolakoğlu, 2005: 3).

AB KOBİ politikasının yasal temeli 1992 yılı Maastricht Antlaşması'nın 157. maddesine dayanmaktadır. Söz konusu madde, "Birlik ve üye devletler, Birlik sanayisinin rekabet gücü kazanması için gerekli şartların var olmasını sağlayacaklardır." şeklinde ifade edilmiştir. Bu madde ile sanayinin rekabet gücü kazanabilmesi için sorumluluk Birlik ve üye devletlere verilmiştir (Çolakoğlu, 2005: 5-6).

19-20 Haziran 2000 tarihlerinde düzenlenen Feira Avrupa Konseyi'nde AB liderleri tarafından onaylanan Küçük İşletmelere Yönelik Avrupa Şartı, Avrupa KOBİ politikalarının temelini oluşturmaktadır. Bu belge aynı zamanda, AB'nin Lizbon hedeflerine paralel olarak, küçük işletmelerin çıkarlarını teşvik etmesinde önemli bir araç haline gelmiştir. Bu belgeye atıfta bulunmak kaydı ile gerek AB'nin gerekse üye ülkelerin, KOBİ'lere yönelik olarak en uygun iş ortamının yaratılabilmesi amacıyla, girişimcilğe yönelik eğitim ve öğretim verilmesi, daha düşük maliyetli ve hızlı bir şekilde iş kurmanın sağlanması, yasal mevzuatın basitleştirilmesi, iş becerilerinin geliştirilmesi ve işletmelerin teknoloji kapasitelerinin güçlendirilmesi gibi alanlarda etkin olması gerektiği belirtilmiştir (European Commission, 2006b: 3, MESS, 2005: 6-9).

KOBİ'lerin desteklenmesi, 23-24 Mart 2000 tarihinde belirlenen Lizbon Stratejisi'nin temel hedefleri ile de birebir örtüşmektedir. Lizbon Stratejisi'nin temel hedefi olan rekabet gücünün güçlendirilmesi için ana unsur, araştırma geliştirme ve yenilikçiliği teşvik ederek bilgi tabanlı ekonomiye geçilebilmesini sağlamaktır. Bu amaçla gerçekleştirilmek istenen hedefler şu şekilde belirlenmiştir (KOBİ Özel İhtisas Komisyonu, 2006:34-35):

- Ar-Ge'ye yatırım yapan işletmelerin, özellikle de KOBİ'lerin desteklenmesi,
- Mali piyasaların düzgün işleyişinin sağlanması,
- Kamu maliye düzeninin sağlanması,
- Sosyal güvenlik sisteminin geliştirilmesi.

KOBİ'ler açısından AB düzeyindeki bir diğer önemli eylem de, Komisyon tarafından 21 Ocak 2003 tarihinde kabul edilen "Belgeler Paketi"dir. KOBİ Paketi olarak da adlandırılan ve farklı belgeleri bir araya getiren bu eylem planı çerçevesinde, AB'ye üye ve aday ülkeler, Avrupa Komisyonu'nun Küçük İşletmeler İçin Avrupa Şartı'nı uygulamaları noktasında kontrol edilmektedir (MESS, 2005: 11).

Birlik tarafından KOBİ'lere yönelik olarak yapılan bu düzenlemeler dışında, üye ülkeler de sınırları içerisindeki KOBİ'lere yönelik olarak çeşitli düzenlemeler yapmaktadırlar. Farklı ülkelerin mevzuatlarının, idare biçimlerinin, kültürel unsurlarının, vergi düzenlemelerinin ve en temelinden insan ilişkilerinin de oldukça farklı olabilmesi, ülkeleri ekonominin genelinde olduğu gibi KOBİ'ler konusunda da farklı uygulamalarda bulunmaya zorlamaktadır (Posner, 2003: 27). Örneğin, Almanya, KOBİ'lerine işlerini geliştirebilmeleri ve ayakta kalabilmeleri için para yardımında bulunurken, İngiltere ise böyle bir uygulama yapmamakta, bunun yerine KOBİ'ler için düşük faiz imkanları sunmaya çalışmakta, ayrıca vergi oranlarını düşük tutarak KOBİ'lere sağlıklı bir ortam sağlamayı hedeflemektedir (Floyd ve McManus, 2005: 149).

### **3.3. Avrupa Birliği'nde KOBİ Destekleme Programlarına Katılım**

Yapılan araştırmalar, AB'de KOBİ destekleme programlarına katılımın, KOBİ sahipleri veya yöneticilerinin bazı karakteristik özelliklerine göre değiştiğini ortaya koymuştur. Örneğin kadın girişimcilerin, KOBİ destekleme politikalarına erkek girişimcilere oranla daha fazla katıldığı ortaya çıkmıştır. Buna göre son 5 yılda, sahibi kadın olan KOBİ'lerin % 27'si herhangi bir AB KOBİ destek politikasından yararlanmışken, bu oran sahibi erkek olan KOBİ'lerde ise % 17 olarak gerçekleşmiştir. Ayrıca lise ve üniversite mezunlarının da, ilköğrenim mezunlarına oranla bu programlara daha fazla katılım gösterdiği ortaya çıkmıştır (European Commission, 2002a: 26-28).

Yıllık satış hacmi 1 Milyon Euro'yu geçen KOBİ'lerin % 35, 100.000 Euro'dan az satış hacmine sahip KOBİ'lerin ise % 14 oranında destek programlarına katıldığı ortaya çıkmıştır. Ayrıca kuruluş aşamasında olan, iş hayatına yeni başlamış küçük işletmelerde bu oran % 26 iken, kuruluşunu tamamlayıp gelişim aşamasına geçen işletmelerde % 21, tüm bu aşamaları kat etmiş ve olgunluk düzeyine gelmiş işletmeler içinse % 18 olarak gerçekleşmiştir. Araştırmalar, KOBİ'lerin faaliyette buldukları sektöre göre de destek programlarına katılımlarının değiştiğini ortaya koymuştur. Örneğin, ulaşım ve iletişim sektöründe faaliyette bulunan

işletmelerin sadece % 14'ü destek programlarından yararlanmakta iken, ticaret sektöründeki küçük işletmelerin % 30'unun, bankacılık ve finans sektöründekilerin % 24'ünün, turizm sektöründekilerin ise % 22'sinin bu programlara katıldığı tespit edilmiştir. Ülkeler açısından incelendiğinde ise, son 5 yıl içinde Hollanda'daki küçük işletmelerin % 34'ünün, İrlanda'dakilerin % 32'sinin ve Danimarka'dakilerin % 28'inin destek programlarına katıldığı, buna karşın İsveç küçük işletmelerinin % 10'unun, Yunanistan'daki küçük işletmelerin ise sadece % 6'sının bu programlara katıldığı ortaya çıkmıştır (European Commission, 2002a: 26-28).

#### **4. AVRUPA BİRLİĞİ'NDE KOBİ'LERE YÖNELİK DESTEKLEME PROGRAMLARI**

AB'de yeni işletmelerin kurulabilmesi ve KOBİ'lerin sağlam bir altyapıya kavuşabilmesi için, sağlıklı ve istikrarlı bir iş ortamında faaliyette bulunabilmeleri gerekmektedir. Böyle bir ortam ise, malların, hizmetlerin ve sermayenin hiçbir engelle karşılaşmadan rahatlıkla dolaşabildiği, ileri teknoloji ve yeniliklerin yaratılarak işletmelerde uygulamaya geçirildiği, yasal ve idari yapının engel değil işletmelerin faaliyetlerine kolaylık sağladığı, kalifiye işgücünün verimlilik yarattığı, makro ekonomik yapının istikrarlı ve gelişmeye müsait olduğu bir yapıya sahip olmayı gerektirmektedir. Bu yapının sağlanabilmesi için gerekli olan unsurlar şunlardır (Çolakoğlu, 2005: 9-12):

- Tek bir pazar kurulması ve malların serbest dolaşımının sağlanması,
- Araştırma ve geliştirmeye destek verilerek teşvik edilmesi,
- Çok Yıllı Girişim ve Girişimcilik Politikasının etkin uygulanmasıyla KOBİ'lere daha fazla destek verilmesi,
- Ortak bir dış ticaret politikasının belirlenmesi,
- Eğitim ve staj politikalarına katılımın artırılması ve yaygınlaştırılması,
- KOBİ'lere yönelik yasal çerçevenin geliştirilmesi ve idari reformların yapılması.

AB'de KOBİ'lerin güçlendirilmesi amacıyla, bu işletmelere yönelik olarak girişimcilik ve nitelikli personel eğitimi, yatırım ve mali araçlar, teknoloji ve yenilikçilik kapasitesinin güçlendirilmesi, enerji ve ulaştırma politikaları, çevre politikaları, finansal destek fonları, e-ticaret ve başarılı iş modellerinin teşvik edilmesi, internet erişiminin güçlendirilmesi, tek pazardan yararlanma olanaklarının geliştirilmesi, iş destekleme hizmetleri ile istihdam ve sosyal politikaya kadar birçok alanda destekleme programları sunulmaktadır.

#### 4.1. Girişimcilik ve Nitelikli Personel Eğitimi

AB'de KOBİ'lere yönelik olarak sunulan eğitim ve girişimcilik programları, KOBİ çalışanları ve sahiplerinin daha eğitilmiş ve dolayısıyla daha kalifiye hale getirilmesinden, gençlere ve dileyen herkese girişimcilik hakkında eğitim verilmesine kadar geniş bir çerçevede yürütülmektedir. Bu doğrultuda AB'de KOBİ'ler ve girişimciliğe yönelik olarak sunulan eğitim programları aşağıda belirtilmiştir.

##### 1. Petra II: Gençlerin İlk Mesleki Eğitimi ve Hareketliliği:

Gençlerin mesleki eğitimi ile yetişkinliğe ve iş hayatına hazırlanmaları için eylem programını kapsayan bu programın temel nitelikleri şu şekildedir (Sayın ve Fazlıoğlu, 1997: 114):

- AB sınırları içindeki bütün gençlere, tam zamanlı zorunlu eğitimlerine ilaveten, iki yıl veya daha uzun süreyle verilecek olan ve onaylı mesleki nitelikler kazandıran ilk mesleki eğitimin sağlanması çabasına yönelik olarak üye ülkelerin yürüttükleri politika ve faaliyetlerin, AB düzeyindeki önlem ve vasıtalarla desteklenmesi, geliştirilmesi ve tamamlanması,
- Mesleki niteliklere bir AB boyutunun katılması,
- Gençlere diğer üye ülkelerdeki, başta KOBİ'ler olmak üzere işletmelerde mesleki eğitim programlarına katılma imkanı veya işe girme olanağı sunma,
- Mesleki bilgi ve rehberlik konusundaki işbirliğinin artırılması.

**2. Force: Sürekli ve İleri Mesleki Eğitim:** AB'de sürekli mesleki eğitimin gelişimine yönelik eylem programı olan FORCE programından, işletmeler, işveren örgütleri, sendikalar, kamu kurumları, eğitim kurumları, insan kaynakları bölümlerinin yöneticileri, işletme personelinin temsilcileri ve eğitim uzmanları yararlanabilmektedir. FORCE'un temel amaçları; sürekli mesleki eğitime daha fazla ve daha verimli yatırım yapılmasının sağlanması, iyi uygulama ve yeniliklerin yaygınlaşmasının teşvik edilmesi ve özellikle tek pazarın tamamlanması bağlamında uluslar ötesi sürekli eğitim projelerinin desteklenmesidir. Programda KOBİ'lere öncelik verilmekte olup, iç pazarın tamamlanmasının sunduğu fırsatlar ve yarattığı sonuçlar dikkate alınarak AB içinde bilgi ve uzmanlık aktarımını teşvik etmek üzere işletmelere yönelik pilot uygulamalar gerçekleştirilmektedir (Sayın ve Fazlıoğlu, 1997: 114).

**3. Socrates:** Socrates programına 1.850 milyon Euro'luk bütçe ayrılmış olup, programın temel amaçları; yaşam boyu öğrenimin

desteklenmesi ve bir bilgi Avrupa'sının oluşturulması, daha az kullanılan dillerin öğrenilmesinin sağlanması, açık ve uzaktan eğitimin desteklenmesi, diplomaların karşılıklı olarak tanınması ve eğitim alanında işbirliği, hareketlilik ve fırsat eşitliğinin sağlanmasıdır. Programdan 27 üye ülke ile aday ülkeler, İzlanda, Lichtenstein ve Norveç yararlanabilecek ülkeler olarak belirlenmiştir. Programın KOBİ'lere bakan yönleri ise; okul eğitimine yönelik Comenius programı, yüksek öğrenime yönelik Erasmus programı, yetişkin eğitime yönelik Grundtvig programı, dil öğretimi ve öğrenimine yönelik Lingua programı ve program hedeflerine uygun konferans, seminer gibi faaliyetlerdir ("Socrates": <http://europa.eu.int/comm/education/socrates.html>).

**4. Leonardo Da Vinci:** Bu programa 1.150 milyon Euro tutarında bir bütçe ayrılmıştır. Program kapsamında, halen eğitim almakta olan, çalışan, iş arayan yada işini beğenmeyen yetişkinlerden oluşan çok geniş bir kitleye mesleki eğitim verilmesi hedeflenmektedir (İTO, 2006: 3). Programın temel amaçları; mesleki eğitim kurumları ve KOBİ'ler arasında işbirliğinin artırılması, Avrupa'da mesleki eğitime yönelik politikaların desteklenmesi, mesleki eğitim gören gençlerin becerilerinin artırılması ve eğitimini tamamlamış personelin niteliğinin sürekli eğitim anlayışıyla artırılmasıdır. Program kapsamında KOBİ çalışanları, elektronik ticaretten yöneticilik eğitimine, yetenek geliştirmeden dil öğrenmeye kadar birçok alanda eğitim görme imkanına sahiptirler. Tüm bu faaliyetlerin temel amacı, KOBİ'lerin özel ihtiyaçlarına yönelik olarak çalışanların yenilikçi eğitim tecrübeleri ile donatılmasıdır (Commission of the European Communities, 2005: 17).

**5. Bütünleştirilmiş Program:** 2006 yılında sona eren AB eğitim programlarının yerine, 2007-2013 yıllarını kapsayan ve Birliğin Lizbon hedeflerine ulaşmasında önemli roller yüklenilen Bütünleştirilmiş Program başlatılmıştır. Bu programda, Comenius, Erasmus, Leonardo Da Vinci, Grundtvig gibi destek mekanizmalarının bir takım değişikliklerle bir araya getirilmesi kararlaştırılmıştır. Yeni programda, var olan programlara ek olarak Jean Monnet adı altında Avrupa'nın eğitimde bütünleşmesi amacıyla yönelik olarak faaliyette bulunacak yeni bir eğitim programı ile, yaşam boyu öğrenimi destekleyen Tempus Plus programı da eklenmiştir (İKV, 2005: 22).

AB'nin KOBİ'lere yönelik olarak düzenlediği tüm bu eğitim programlarına rağmen, KOBİ'lerin bu programlardan tam olarak yararlandıklarını ve programların istenen amaçlara ulaştığını söyleyebilmek imkansızdır. Nitekim İngiltere'de 13.000'den fazla KOBİ üzerinde yapılan bir araştırma da bu durumu doğrulamış olup, KOBİ'lerin 3'te 1'inden fazlasının çalışanlarının mesleki eğitimine yönelik herhangi bir faaliyette bulunmadığını ortaya koymuştur. En küçük işletmeler açısından ise

personelinin eğitimine önem vermeyen KOBİ'lerin oranı % 40'lara kadar çıkmıştır. Mesleki eğitime sıcak bakmayan KOBİ'ler, bu durumun nedenini işin kesintiye uğraması, eğitimini artıran personelin daha fazla maaş isteyecek olması ve maliyetlerin artması olarak belirtmiştir. Araştırma büyük ölçekli işletmelerin % 3'ünün, personele yönelik mesleki eğitimin herhangi bir yararı olmadığını düşündüklerini, küçük işletmelerde ise bu oranın % 11'e yükseldiğini ortaya koymuştur. İngiltere'deki 4.3 milyon işletmenin % 99'unun küçük işletme olduğu düşünüldüğünde, bu oranın yüksekliği ve eğitim konusunda KOBİ'lere yönelik olarak kat edilmesi gereken çok fazla mesafe olduğu da ortaya çıkmaktadır (Training Journal, 2006: 7).

## 4.2. Finansal Destek Programları

AB'de KOBİ'lerin karşılaştıkları başlıca sorunlar bölümünde de belirtildiği gibi, "İşletmenizin daha da gelişmesi için hangi alanda düzenlemelerin yoğunlaştırılması gerektiği" sorusuna KOBİ'lerin % 14'ü, finansa erişimin kolaylaştırılması şeklinde cevap vermiştir. Finansal sorunların KOBİ'lerin gelişimi ve faaliyetlerini devam ettirebilmesi için önemli bir engel olması, AB'nin bu alanda birçok destek mekanizması ve finansal program geliştirmesine yol açmıştır.

AB'ye 2004 yılında üye olan 10 ülke KOBİ'leri üzerinde yapılan bir araştırmada da, KOBİ'lerin % 24'ü karşılaştıkları başlıca sorun olarak finansal sorunları göstermiştir. Bu oran, AB ortalamasının hayli üstünde seyretmekte ve bu alana yönelik programların geliştirilmesinin önemini vurgulamaktadır (European Commission, 2006c: 4).

AB'nin KOBİ'lere sunduğu finansal fonlar temelde 4 başlık altında ele alınmaktadır (European Commission, 2006d: 2):

**1. Spesifik Fon Fırsatları:** Bu çeşit fon imkanları, çevre, eğitim, araştırma gibi spesifik konulara yönelik olup, Avrupa Komisyonu'nun çeşitli departmanları tarafından sunulmaktadır.

**2. Yapısal Fonlar:** Avrupa Bölgesel Kalkınma Fonu ve Avrupa Sosyal Fonu olarak ayrılan yapısal fonlar, AB'de KOBİ'lere sunulan en önemli ve en büyük fon kaynağıdır. KOBİ'ler için doğrudan destek kalemi oluşturan yapısal fonlar çok çeşitli alanlara yönelik olarak kullanıma açıktır.

**3. Finansal Araçlar:** Finansal araçların büyük çoğunluğu dolaylı fonlar olup, genellikle ulusal finans kuruluşları ve araçlar tarafından

kullanılmaktadır. Bu fonların büyük bir kısmı Avrupa Yatırım Fonu tarafından yönetilmekte ve koordine edilmektedir.

**4. KOBİ'lerin Uluslararasılaşmasına Yönelik Destekler:** Bu kalem ise, KOBİ'lerin finans piyasalarına doğrudan girişinin desteklenmesinden ziyade, KOBİ'lerin uluslar arası alanda faaliyette bulunmalarının kolaylaştırılması ve rekabet kapasitelerinin artırılması için çalışan aracı kuruluş ve kamu kurumlarına yardımcı olma amacını taşımaktadır.

#### **4.2.1. Avrupa Birliği'nde KOBİ'lere Yönelik Yapısal Fonlar**

AB'nin Bölgesel Politikası kapsamındaki yapısal fonlar, bölgeler arasındaki sosyo-ekonomik farklılıkları azaltmayı hedefleyen ve bu yöndeki ulusal politikaları destekleyen araçlardır. Bölgelerde yeniden yapılanmayı sağlayarak rekabet gücünü artırmak ve böylece istihdama ve üretkenliğe hız vermek, bölgesel politikanın ve yapısal fonların temel amacıdır. 2000-06 döneminde yapısal fonlara AB tarafından 199 Milyar Euro ayrılmış ve bu tutarın % 11'i, yani 21 Milyar Euro KOBİ'lerin gelişmesi ve modernleşmesi için kullanılmıştır (Commission of the European Communities, 2005: 38).

Yapısal fonların hedefleri, dört Topluluk girişimi tarafından desteklenmektedir. Buna göre bu fon kapsamında 4 temel program faaliyeti vardır (İKV, 2005: 53-56):

- Avrupa Bölgesel Kalkınma Fonu: Altyapı ve KOBİ'lerin geliştirilmesi, istihdamın yaratılmasına yönelik projeleri finanse eder.

- Avrupa Sosyal Fonu: Çalışabilir durumda olup da uzun süredir istihdam edilmeyen genç işsizler, uzun süreli işsizler, iş piyasasından dışlanan kişiler ve kadınların işgücüne katılımının desteklenmesi ile iş piyasasında fırsat eşitliğinin sağlanması, nitelikli işgücünün yaygınlaştırılması, ar-ge alanında insan kaynaklarının geliştirilmesine yönelik olarak AB üyesi ülkelere sunulmaktadır,

- Avrupa Tarımsal Yönlendirme ve Garanti Fonu: Küçük çiftliklerin modernleşmesi, ürün kalitesinin artırılması, genç çiftçilerin mesleki eğitimi, tarımsal ürünlerin işlenmesi ve pazarlanması, ormanların kullanımının optimal hale getirilmesi gibi kırsal kalkınma politikalarını desteklemektedir,



- Balıkçılık Yönlendirme Mali Aracı: Balıkçılık alanının düzenlenmesi, filoların modernleştirilmesi, su ürünleri yetiştiriciliğinin geliştirilmesi, denizcilik alanlarının korunması gibi alanlarda rekabetin güçlenmesi ve başarılı işletmelerin oluşturulmasına destek vermektedir.

2007-2013 yeni strateji dönemi için, Avrupa Bölgesel Kalkınma Fonu'na 308 Milyar Euro'luk bir kaynak aktarılmıştır. Bu bütçenin % 81'i az gelişmiş bölgelerin ekonomik entegrasyonunun ve bu yolla kalkınmasının sağlanmasına, % 16'sı bölgesel rekabetin güçlendirilmesi ve istihdamın artırılmasına, % 3'ü ise bölgeler arası işbirliğinin güçlendirilmesine yönelik olarak ayrılmıştır. 2007-2013 stratejisinde, ortak tarım politikası reformu çerçevesinde tarıma doğrudan desteklerin azaltılması ve bu alandaki fonların Kırsal Kalkınma Fonu adı altında kırsal bölgelerin gelişimine yönlendirilmesi amaçlanmaktadır (European Commission, 2006d: 10-12).

AB'nin yapısal fonlar çerçevesinde KOBİ'lere uyguladığı bir diğer destek programı JEREMIE' (Joint European Resources for Micro and Medium Enterprises)dir. 2007 yılıyla birlikte KOBİ'ler için uygulamaya geçecek olan bu program Avrupa Yatırım Bankası ve Avrupa Yatırım Fonu tarafından sunulacaktır. Program, özellikle az gelişmiş bölgelerdeki KOBİ'leri desteklemeyi temel amaç edinmiştir (European Investment Fund, 2005: [http://www.eif.org/attachments/pub\\_corporate/JEREMIE\\_description\\_Nov2005.pdf](http://www.eif.org/attachments/pub_corporate/JEREMIE_description_Nov2005.pdf)). JEREMIE programının temel olarak üç finansal alanda faaliyette bulunması kararlaştırılmıştır (European Investment Fund: <http://www.eif.org/jeremie/>):

- KOBİ'lere tavsiye ve teknik destek yardımları,
- Hisse ve risk sermayesi,
- KOBİ kredileri ve mikro kredi için garantiler.

Sınır bölgelerinde oluşturulan ortak stratejilerle sosyal ve ekonomik kalkınmayı, Birlik içerisinde bütünleşmenin sağlanması için ülkeler arasında ulusal, bölgesel ve yerel işbirliklerini ve bölgesel kalkınma politikalarının etkinliğinin artırılması için bölgesel ağlar oluşturulmasını ve işbirliklerini desteklemeyi amaçlayan ve Avrupa Bölgesel Kalkınma Fonu tarafından finanse edilen Interreg III, AB içerisinde ekonomik ve sosyal sorunlar yaşayan bölgelerde sürdürülebilir kalkınmayı desteklemeyi amaçlayan Urban II, kırsal alandaki aktörlerin bir araya getirilerek yerel ekonomiye katkıda bulunacak yüksek kaliteli stratejiler geliştirilmesini ve bu kapsamda işbirlikleri, bilgi ve deneyimlerin paylaşıldığı ağlara öncelik vermeyi hedefleyen Leader +, iş piyasasında eşitsizlik ve ayrımcılığın giderilmesini sağlamayı amaçlayan Equal programları, Birlik içerisinde uygulanan KOBİ desteklemeye yönelik diğer yapısal fonlardır. Bu fonların 2006 yılı

sonunda uygulama süreleri doldurmuştur ve 2007-2013 dönemine yönelik yeni yapısal fon programları ile ikame edilecektir (İKV, 2005: 57-60).

#### **4.2.2. Avrupa Birliği'nde KOBİ'lere Yönelik Mikro Finans Programları**

AB'de mikro finans programları, 2000 yılında İşletme ve Girişimcilik İçin Çok Yıllı Program'da belirtilmiş olup, 2001-2005 yıllarını kapsayan bir süreç için KOBİ'leri odak noktası kabul eden yeni bir finans penceresi olarak ortaya çıkmıştır. Küçük işletmelere verilen ve 25.000 Euro'nun altındaki kredileri ifade eden mikro finansa yönelik olarak, 2003 yılında Avrupa Konseyi üye ülkelerin bu alana daha fazla önem vermesi gerekliliğini bildiren bir karar almıştır. 2000 yılında tanıtılan program çerçevesinde, 2001 yılında KOBİ'lere 3.5 Milyar Euro tutarında mikro finans kredisi kullanılmıştır. AB'de her yıl, % 90'ı 5 kişiden daha az sayıda işçi istihdam eden mikro ölçekli işletmelerden oluşan ortalama 2 milyon yeni işletme kurulduğu ve bu yeni işletmelerin % 30'unun 3 yıldan daha az, % 50'sinin ise 5 yıldan daha az hayatta kalabildiği düşünüldüğünde, özellikle yeni kurulmuş KOBİ'ler olmak üzere küçük işletmelere yönelik uygulanacak mikro finans programlarının önemi de açıkça ortaya çıkmaktadır (European Commission, 2003: 5-8).

AB genelinde KOBİ'lere yönelik olarak sunulan mikro kredi programları dışında, üye ülkeler de kendi KOBİ'lerine yönelik mikro kredi programları uygulamaktadır. Örneğin Fransa, 2001 yılında "Kendi İşini Başlat Kredisi" adı altında, kendi işletmesini kurmak isteyen girişimcilere bir program başlatmış olup, aynı yıl toplam 11.000 mikro kredi verilmiş ve o yıl yeni açılan işletmelerin % 7'si bu kredilerden yararlanmışlardır. 2003 yılında mikro kredi verilen işletme sayısı 18.000'e çıkmış olup, kurulan tüm işletmelerin % 10'u, bu programdan kredi alarak kuruluş için finansal destek sağlamıştır. 2001 yılında işletmelere verilen mikro kredi sayılarına göre AB ülkeleri gruplandırılırsa (European Commission, 2003: 14-36):

- Fransa, Almanya, Polonya, İtalya ve İspanya'nın 10.000 adetten daha fazla,
- Belçika, Finlandiya, Macaristan ve İsveç'in 1000-5000 arasında,
- Danimarka, Çek Cumhuriyeti, Estonya, Litvanya, Letonya, İrlanda ve Slovenya'nın 1000 adetten daha az sayıda mikro kredi kullandığı görülmüştür.

### 4.2.3. Finansal (Mali) Araçlar

AB'de finansal araçlar, KOBİ'lere doğrudan maddi yardım sunma hizmetlerinden ziyade, KOBİ'lere finansal destek çerçevesinde bankalar, kredi kuruluşları ve yatırım fonları gibi aracı kuruluşları destekleyen programlardır. Bu programların amacı, bir yandan KOBİ'lere uygun olarak hazırlanmış kredi programlarının sayısını artırmak ve içeriğini güçlendirmek iken öte yandan aracı kuruluşları KOBİ'lere yönelik faaliyetlerinde cesaretlendirmektir. Bu doğrultuda temel olarak 3 adet programdan söz edilebilir (European Commission, 2006d: 13):

- Rekabet ve Yenilikçilik Çerçeve Programı (Competitiveness and Innovation Framework Programme- CIP)
- Avrupa Yatırım Fonu'nun Yatırım Programları,
- Gelişmeye Geçiş Girişimi "Finansa Erişim" (Gate2Growth Initiative "Access to Finance")

Avrupa Komisyonu'nun 2000-2006 yıllarını kapsayan dönemde temel KOBİ destek programı, İşletme ve Girişimcilik İçin Çok Yıllı Program (Multiannual Programme for Enterprise and Entrepreneurship- MAP) olmuştur. 2006 yılı sonu itibarıyla, MAP çerçevesinde KOBİ'lerin finansal çevresini geliştirmek amacıyla 510 Milyon Euro harcanmış, bunun dışında program çerçevesinde Avrupa Bilgi Merkezleri'nin faaliyetlerine ve araştırma-geliştirmenin artırılabilmesi amacıyla üye ülkelerin ulusal programlarına da ekstra destekler sağlanması hedeflenmiştir (Enterprise Programme Management Committee, 2006: 5-98).

2007-2013 yeni strateji dönemine geçişle birlikte, MAP programının yerine CIP getirilmiştir. CIP ile KOBİ'lerin daha nitelikli ve yoğun bir şekilde desteklenmesi hedeflenmektedir. Komisyon, 2013 yılında CIP çerçevesinde KOBİ'lere harcanan destek miktarının, 2006 yılı sonunda MAP çerçevesinde harcanan tutardan % 60 daha fazla olmasını hedeflemektedir. CIP programının en temel unsuru, KOBİ'lere yardımcı amaçlayan Girişimcilik ve Yenilikçilik Programı (Entrepreneurship and Innovation Programme) olacaktır. Bu programa ayrılan bütçenin % 94'ü (2 Milyar Euro) direkt KOBİ'lere yönelik olarak düzenlenen destek programları için ayrılacaktır. CIP programının ikinci temel faaliyet alanı bilişim ve iletişim teknolojileri kullanımının yaygınlaştırılmasına yöneliktir. Bu alana ayrılacak bütçenin % 90'ı KOBİ'lere yönlendirilecektir. Programın üçüncü temel faaliyet alanı ise Avrupa işletmelerinin enerjisiyi daha zekice ve rasyonel kullanımına yöneliktir. Bu alana ayrılan bütçenin % 70'i de direkt KOBİ'lerle ilgili kullanılacaktır (European Commission: [http://europa.eu/comm/enterprise/enterprise\\_policy/cip/index\\_en.htm](http://europa.eu/comm/enterprise/enterprise_policy/cip/index_en.htm)).

### 4.3. Çevre, Enerji ve Ulaşım Programları

#### 4.3.1. Çevre Programları

AB, çevre alanında mevzuatın uygulanabilmesi ve iş dünyasıyla işbirliği halinde olabilmek için çalışma hayatının büyük bir çoğunluğunu oluşturan KOBİ'lerin de sürece katılması ve uyulması gereken kurallar hakkında bilgilendirilmesi amacıyla çeşitli programlar oluşturmaktadır. AB'nin çevre alanındaki temel programı ve finansman aracı LIFE programıdır.

LIFE programının, LIFE-Doğa, LIFE-Çevre ve LIFE-Üçüncü Ülkeler olmak üzere 3 ana bileşeni bulunmaktadır. 2000-2006 döneminde LIFE III adı altında yürütülen program, toplam 957 Milyon Euro'luk bir bütçeye sahiptir. Bu programla arazi kullanımının geliştirilmesi ve planlanması, yer altı ve yer üstü sularının sürdürülebilir yönetimi, ekonomik faaliyetlerin çevresel etkisinin azaltılması ve her türlü atığın geri dönüşümü ve yönetiminin etkin bir şekilde yapılması amaçlanmıştır. 2004 yılında program kapsamında 160 Milyon Euro harcama yapılmıştır. LIFE-Çevre kapsamında 109 proje uygulanabilir bulunmuş ve 76 Milyon Euro kaynak ayrılmıştır. Projelere KOBİ'lerin katılımının % 40 oranında gerçekleştiği ve toplam kaynakların yaklaşık % 45'inin KOBİ'ler tarafından kullanıldığı ortaya çıkmıştır (Commission of the European Communities, 2005: 37).

LIFE Programı'nın başarısı sonucu, Komisyon 2004 yılında aldığı kararla programın LIFE + adı altında 2007-2013 yılları döneminde de devam etmesini kararlaştırmıştır. Program'ın 2007-2013 dönemi için öngörülen bütçesi 2.19 Milyar Euro olarak belirlenmiştir. Doğa ve biyolojik çeşitlilik, çevre politikaları ve yönetim ile bilgi ve iletişim olmak üzere programın 3 temel bileşeni vardır. KOBİ'ler Avrupa Komisyonu'nun yönettiği merkezi programlara veya ulusal acentelere başvurarak LIFE + kapsamında belirlenen fonlara erişim imkanına sahiptirler (European Commission, 2006d: 3).

2007-2013 dönemi için 3.5 Milyar Euro'luk bir bütçesi olan CIP Programı'nın da KOBİ'lere yönelik çevre politikaları bölümü vardır. Buna göre, ekonomik gelişme ve rekabet baskısı altında faaliyette bulunan işletmelerin bu süreçte çevrenin korunmasına özen göstermeleri için çevre teknolojilerine yatırım yapmalarını teşvik etmek amacıyla 430 Milyon Euro tutarında bir bütçe ayrılmıştır (European Commission: [http://europa.eu/comm/enterprise/enterprise\\_policy/cip/index\\_en.htm](http://europa.eu/comm/enterprise/enterprise_policy/cip/index_en.htm)).

### 4.3.2. Enerji Programları

AB’de KOBİ’lere yönelik enerji politikalarının en önemlisi, Avrupa İçin Akıllı Enerji Programı’ (Intelligent Energy for Europe) dir. 2003-2006 yıllarını kapsayan dönemde bu programa 215 Milyon Euro tutarında bir bütçe ayrılmıştır. Söz konusu programın ana amaçları; özellikle enerji yeterliliği ve yenilenebilir enerji kaynakları alanlarında teknolojik içeriği olmayan faaliyetlere destek sağlamak, enerji alanında sürdürülebilir kalkınmayı desteklemek ve güvenli enerji arzı, rekabet edebilirlik ve çevrenin korunması hedeflerine yaklaşmak olarak belirlenmiştir. Programın, özellikle sanayi ve inşaat sektörlerinde enerji yeterliliğini, enerjinin rasyonel kullanımını destekleyen SAVE, yenilenebilir enerji kaynaklarının elektrik ve ısı üretiminde çevreyle ve enerji sistemleriyle bütünleşmesini destekleyen ALTENER, ulaştırma sektöründe enerjinin kullanımı ve enerji yeterliliğine ilişkin destek sağlamayı amaçlayan STEER ve gelişmekte olan ülkelerde, özellikle Afrika, Asya, Latin Amerika ve Pasifik ülkelerinde enerji yeterliliği ve yenilenebilir enerji kaynaklarının kullanımını destekleyen COOPENER olmak üzere 4 temel bileşeni vardır (İKV, 2005: 45).

Gelecek dönem için CIP Programı kapsamında enerji verimliliğini sağlamak ve yenilenebilir enerji kaynaklarını ve yakıt çeşitliliğini desteklemek amacıyla 2007-2013 yılları arasında 727 Milyon Euro tutarında bir bütçe ayrılmıştır (European Commission: [http://europa.eu/comm/enterprise/enterprise\\_policy/cip/index\\_en.htm](http://europa.eu/comm/enterprise/enterprise_policy/cip/index_en.htm)).

### 4.3.3. Ulaşım Programları

AB’nin ulaşım kapsamında belirlediği temel destek programı Marco Polo Programıdır. Programın temel amacı, ulaşım yollarındaki yoğunluğun azaltılması ve nakliyenin karayolundan deniz, demir ve nehir taşımacılığına kaydırılmasıyla ulaşım sistemlerinin çevre dostu kalmasının sağlanmasıdır. 2003-2010 yıllarını kapsayan bir dönem için program dahilinde 740 Milyon Euro’luk bir bütçe belirlenmiş olup, 2007-2013 dönemi için program daha sonra tekrar gözden geçirilerek Marco Polo II adı altında yeniden yapılandırılmıştır. 6 yıllık dönem için programa yönelik olarak belirlenen bütçe miktarı 400 Milyon Euro’dur (European Commission, 2006d: 4).

### 4.4. Teknoloji ve Yenilikçilik Kapasitelerinin Geliştirilmesine Yönelik Programlar

Yenilikçi fikirlerin iş hayatında pratiğe yansıtılabilmesi için araştırma ve geliştirme faaliyetlerinin yürütülmesi hayati bir öneme haiz

olup, bu durum büyük ölçekli firmalara göre KOBİ'lerde çok daha zor gerçekleştirilmektedir. KOBİ'lerin büyük ölçekli işletmelere göre risk almaya ve yenilikçi fikirler yaratarak bunu işlerinde kullanmaya daha yatkın bir yapısı olduğu muhakkaktır, ancak bu noktada KOBİ'lerin önüne çıkan finansman ve teknik destek, tavsiye ve bilgi eksikliği gibi sorunlar, küçük işletmelerin bu fikirlerinin uygulama şansı bulmasını engelleyen en önemli problemlerdir. AB'de KOBİ'lere yönelik olarak uygulanan teknoloji ve yenilikçilik kapasitelerinin geliştirilmesine yönelik programlar bu aşamada devreye girmekte ve bu önemli sorunun KOBİ'ler açısından aşılabilmesi için destek mahiyeti görmektedir.

KOBİ'ler her ne kadar küçük işletmeler olsa da, toplam AB istihdamının yaklaşık üçte ikisini gerçekleştirdiği düşünüldüğünde, ticari başarılarının ve gelişimlerinin de AB vatandaşları için ne kadar önemli olduğu ortaya çıkmaktadır. Küreselleşen dünyada lider güçlerden biri olma pozisyonunu korumak isteyen Birlik için de, Avrupa KOBİ'lerinin her zaman daha yenilikçi ve yaratıcı olması önemli bir gereklilik olarak görülmektedir (European Commission, 2006e: 8).

İş hayatında gelişimin sağlanması ve yeni işlerin yaratılabilmesi amacıyla AB, 2002 yılında GSYİH'nin % 1.9'unun ayrıldığı bu alana yönelik harcamaların, 2010 yılında % 3'e çıkarılmasını hedeflemektedir. Bu noktada KOBİ'lere özel önem verilmektedir. 6. Çerçeve Programı kapsamında 2002-2006 döneminde ar-ge için 2.3 Milyar Euro'nun KOBİ'lerin kullanımına sunulması da bu durumun açık bir göstergesidir (European Commission: [http://ec.europa.eu/enterprise/entrepreneurship/docs/facts\\_en.pdf](http://ec.europa.eu/enterprise/entrepreneurship/docs/facts_en.pdf)). 7. Çerçeve Programı'nda KOBİ'ler için bu alana yönelik kaynakların artırılacak olması ve 2007-2013 için 3.5 Milyar Euro bütçe ayrılan CIP programından KOBİ'lerin araştırma ve geliştirme kapasitelerinin artırılması için önemli programlar hazırlanacağını kararlaştırılması, AB'nin bu alana yönelik yatırımlarının artarak önem kazanacağını göstermektedir (Jay, 2005: 46).

AB, 7. Çerçeve Programı'na, 6. Çerçeve Programı'na göre yıl bazında yaklaşık iki kat artışla 67.8 Milyar Euro tutarında bir fon ayırmıştır (6. ÇP'nin bütçesine 4 yıl için 17.5 Milyar Euro ayrılmıştır). Yeni ÇP'de, 6. ÇP'nin devamlılığı sağlanmakla birlikte, proje araçları yerine konulara ağırlık verilmesine, Avrupa Teknoloji Platformları ve Avrupa Araştırma Konseyi'nin kurulmasına ve bilgi bölgelerinin geliştirilmesine karar verilmiştir. Yeni program; işbirliği, fikirler, insan ve kapasiteler olmak üzere 4 özel programa ayrılmıştır. İşbirliği Özel Programı kapsamında bilgi ve iletişim teknolojilerine 11.2 milyar Euro ayrılması kararlaştırılmıştır. Kapasiteler Özel programı'nda ise, Avrupa genelinde araştırma ve inovasyon yeteneklerinin geliştirilmesi ve en uygun şekilde kullanımının

sağlanması hedeflenmektedir. Bu alan için 6.6 milyar Euro tutarında bütçe ayrılmıştır. Program kapsamında araştırma altyapılarının geliştirilmesi ve en uygun kullanım sağlanması, Avrupa genelindeki araştırma potansiyelinin değerlendirilmesi, KOBİ'ler yararına olan araştırmaların teşviki, toplumun ve bilimin birbirine yakınlaştırılması, uluslar arası bilim ve teknoloji işbirliklerinin oluşturulması ve bilgi bölgelerinin geliştirilmesi gibi unsurların desteklenmesi hedeflenmiştir (İKV, 2005: 38-40). 6.6 milyar Euro'nun 1.3 milyar Euro'luk tutarı KOBİ'lere yönelik ayrılmıştır (European Commission, 2006d: 5).

AB'nin yenilikçilik ve teknoloji gelişimi ile ilgili programlarından biri, Yenilikçilik Aktarım Merkezleri' (Innovation Relay Centres Network-IRC)dir. İlk olarak 1995 yılında KOBİ'lerin tüm Avrupa pazarına açılmasına imkan sağlayarak, teknoloji ihraç veya ithalini kolaylaştırma ve birleşik Avrupa idealine ulaşmak amacıyla kurulan bu Merkez'ler, günümüzde 33 ülkede faaliyet göstermektedir. 71 merkez ve 236 bölgesel ofisten oluşan dünyadaki en büyük teknoloji transfer ağı IRC, KOBİ'lere bilgi sunmakta, teknoloji arz ve talepleri ile işbirliklerinden haberdar olma imkanı sağlamakta, teknolojilerinin pazara sunulmasını kolaylaştırmaktadır. İşletmeler uluslar arası teknoloji transferinin her aşamasında IRC'den bilgi alabilmektedirler (Commission of the European Communities, 2005: 28).

Teknoloji ve yenilikçilik kapasitelerinin geliştirilmesine yönelik bir diğer program Yenilikçi Bölgeler Ağı (Innovating Regions in Europe Network-IRE)'dir. Bu ağ, bölgeler arasında yenilik, strateji ve planların geliştirilip paylaşıldığı bir platformdur. Ağın temel hedefi, üye bölgelerin yeni teknolojilere erişimini kolaylaştırarak bölgesel firmaların rekabet güçlerini artırmaktır. Üye ve aday ülkelerin tümüne açık olan ağa bağlı yaklaşık 200 bölge mevcuttur (Commission of the European Communities, 2005: 29).

Bu alana yönelik bir diğer program ise, 2005-2008 dönemini kapsayan ve toplam 149 milyon Euro tutarında bir bütçe ayrılmış olan Dijital İçerik Programı' (eContentplus) dır. Program, Avrupa sayısal içeriğinin üretilmesini, kullanılmasını ve yaygınlaştırılmasını desteklemek amacıyla oluşturulmuştur. Dijital içerik sektörünün dinamizminin artırılmasını ve bu alandaki organizasyonel kısıtlamaların kaldırılmasını hedeflemektedir (European Commission, 2006d: 6).

#### **4.5. İş Geliştirme Hizmetleri**

Ekonomik faaliyetlerinin geliştirilebilmesi amacıyla işletmelere özellikle ticari hayatlarının dönüm noktalarında yardımcı olmak, AB iş

geliştirme hizmetlerinin en önemli hedefidir. İş geliştirme hizmetleri sunulmasının rekabetçi ve güçlü bir ekonomi yaratılması amacıyla birebir örtüşmesi, AB'nin KOBİ'lere yönelik programlar oluşturmasına yol açmıştır. Programların temel niteliği ise, KOBİ'lerin AB programları, işletme içi ilişkiler, bütçe yönetimi, personel eğitimi ve iş alanları gibi konularda bilgilendirilmesi şeklinde olmaktadır.

AB'de KOBİ'lerin, destekleme programlarından yararlanamamalarının en önemli nedenlerinden birisi, programlar hakkında KOBİ'lerin tam olarak bilgi sahibi olamamasıdır. Özellikle 50 işçiden daha az sayıda çalışanı olan KOBİ'ler için bu problemin niteliği büyükmektedir. Buna göre, Avrupa Bilgi Merkezleri'ne durumlarına uygun programlar hakkında bilgi almak için başvuran mikro ve küçük ölçekli firmaların yaklaşık üçte biri, gerekli bilgiyi alamamaktan, kendilerine uygun program bulamamaktan veya kendilerine gerekli zaman içinde bilgi aktarılamadığından şikayet etmektedir. Bu KOBİ'lerin % 90'ı, bu olumsuz durumun ekonomik faaliyetlerini olumsuz etkilediğini belirtmişlerdir (European Commission, 2006b: 5).

2001 yılında AB'de sunulan destekleme programları ile ilgili işletmelerin ne kadar bilgi sahibi olduğunun belirlenmesine yönelik bir araştırmada, katılımcı işletmelerin % 4'ü programlar hakkında çok iyi derecede bilgi sahibi olduklarını, % 20'si oldukça iyi derecede bilgi sahibi olduklarını, % 36'sı iyi derecede bilgi sahibi olmadıklarını, % 40'ı ise hiç bilgi sahibi olmadıklarını belirtmişlerdir. Araştırmaya katılan mikro ölçekli işletmelerin sadece % 25'i, küçük ölçekli işletmelerin ise % 35'i, programlar hakkında çok iyi ve oldukça iyi derecede bilgi sahibi olduklarını belirtmiştir. Faaliyette buldukları süreye göre işletmeler sınıflandırıldığında ise, yeni kurulma aşamasındaki işletmelerin % 20'sinin, gelişme aşamasındakilerin % 23'ünün, olgun işletmelerin % 26'sının programlar hakkında çok iyi ve oldukça iyi derecede bilgi sahibi olduğu ortaya çıkmıştır (European Commission, 2002b: 5-6).

AB'nin iş geliştirme programları kapsamında KOBİ'lere yönelik olarak sunduğu en temel hizmet "Avrupa Bilgi Merkezleri" (European Info Centres) dir. 1987 yılında 39 merkezle kurulan ABM'lerin temel görevi, KOBİ'lerin ihracat fırsatları ve AB bütçesinden finanse edilen programlara katılım gibi, AB'nin sağladığı imkanlara daha kolay erişmelerine imkan sağlamaktır. Merkezlerin esas amacı, KOBİ'ler için işleri daha kolay ve verimli hale getirmektir. Bu doğrultuda ABM'ler, her yıl işletmelerden gelen yaklaşık 500.000 müracaatı değerlendirmektedirler (İKV, t.y.: 29).



AB’de iş geliştirme hizmetleri kapsamında sunulan bir diğer program, Pan-Avrupa İşbirliği Planı’(PES) dir. 2004 yılında başlayan PES projesi üye, aday ve ortak ülkelerin KOBİ’leri arasındaki işbirliğinin güçlendirilmesi, yeni iş olanaklarının yaratılması ve iş ortamının iyileştirilmesini amaçlamaktadır. PES projesinde, 30 farklı Avrupa ülkesinden 100 ortağın dahil olduğu 6 projeye 32 buluşma düzenleyerek yaklaşık 4.000 KOBİ’ nin bir araya getirilmesi hedeflenmektedir. İş geliştirme ve destekleme kapsamında bir diğer program ise, Avrupa İş ve Yenilikçilik Merkezleri Ağı’dır. Kar amacı gütmeyen bu ağ 1984 yılında kurulmuştur. Avrupa’da 30 ülkede 160 tam üye ve 70 ortak üye ile, İş ve Yenilikçilik Merkezi’nin faaliyetlerinin koordinasyonunu ve geliştirilmesini üstlenmiştir (IKV, 2005: 74,75).

AB’de sunulan bir diğer iş geliştirme programı, BEST prosedürüdür. Amsterdam Zirvesi’nde KOBİ’ler için iş ortamının iyileştirilmesi ve mevzuatın basitleştirilmesi konusunda bir rapor hazırlamak üzere oluşturulan BEST çalışmalarının amacı, ülkelerin en iyi uygulama örneklerinin değişimini sağlamak ve ülkelerin birbirlerinin tecrübelerinden yararlanabilecekleri bir ortam yaratmaktır (DPT, 2004: 30).

#### **4.6. KOBİ’lerin Uluslararasılaşmasına Yönelik Avrupa Birliği Destekleri**

AB’nin kuruluşundan bu yana sağladığı en önemli başarılarından biri, 450 milyon tüketiciden oluşan bir tek pazarın yaratılmasıdır. Bu durum, KOBİ’ler açısından çok önemli bir pazar imkanı sağlamaktadır. Ancak, AB KOBİ’lerinin büyük bir kısmı hala sadece kendi ülkesinde faaliyette bulunmakta ve uluslar arası piyasalara açılma konusunda varlık gösterememektedirler. 2003 yılı itibarıyla, AB KOBİ’lerinin % 18’i ithalat yaparak, % 6’sı ihracat yaparak, % 13’ü ise yabancı bir KOBİ ile işbirliği yaparak veya yabancı bir ülkede bir şube veya yan kuruluş açarak uluslar arası alanda faaliyette bulunmaya çalışmaktadırlar. KOBİ’lerin büyük bir kısmı ise (% 63), uluslar arasılaşmaya yönelik herhangi bir faaliyette bulunmamaktadırlar (European Commission, 2004: 14). İşletme sahipleri bu durumun en önemli nedenleri olarak; dil farklılıklarını, ülkelerin yasal mevzuat farklılıklarını, yeterli finansman desteğine sahip olamamayı ve bilgi eksikliğini göstermektedirler. Avrupa Komisyonu, bu durumun önüne geçebilmek amacıyla Avrupa Bilgi Merkezleri ve Avrupa Yenilikçilik Merkezleri vasıtasıyla KOBİ’lere diğer ülkelerde ortak işletmeler bulmaya çalışmakta, “YourEurope” projesi kapsamında diğer Avrupa ülkelerindeki KOBİ hakları ve yükümlülüklerine yönelik olarak KOBİ’lere bilgi ve tavsiye hizmetleri sunmaktadır (European Commission: [http://ec.europa.eu/enterprise/entrepreneurship/docs/facts\\_en.pdf](http://ec.europa.eu/enterprise/entrepreneurship/docs/facts_en.pdf)).

KOBİ'lerin AB tek pazarında faaliyette bulunması yoluyla uluslar arası alana yayılması dışında, AB'de Birlik dışındaki bölgelerle ticari faaliyette bulunulması da teşvik edilmektedir. Bu doğrultuda, Asya ülkeleri ile ticaret yapılmasına yönelik Asia Invest (2003-2007), Latin Amerika ülkeleri ile ticaret yapılmasına yönelik AL-Invest III (2004-2007), Afrika, Pasifik ülkeleri ve Karayiplerle ticaret yapılmasını teşvik eden PROINVEST (2002-2008), Japonya ile ticareti teşvik eden Third EU Gateway to Japan (2003-June 2007) ile Japonya ve Kore ile işbirliğini teşvik eden Yönetici Yetiştirme Programı (Executive Training Programme-ETP), AB KOBİ'lerin dışa açılmasını sağlamayı amaçlayan destek programlarıdır (European Commission, 2006d: 15-16).

#### 4.7. Elektronik Ticareti Destekleme Programları

Rekabet gücünün ve işletmenin her alanında verimliliğin artırılması amacıyla firmaların bilişim ve iletişim teknolojilerinden yararlanması, bilgi ekonomisi olarak adlandırılan yeni ekonomik düzenin ana unsurlarından biridir. Son yıllarda AB'de, gerek Birlik, gerekse ülkeler bazında, özellikle KOBİ'leri odak noktasına alan bilişim ve iletişim teknolojilerinin işletmelerde daha yoğun kullanımına yönelik yapılan çalışmalar artış göstermektedir. 2005 yılı "The e-Business W@tch" raporu, AB'de büyük ölçekli işletmelerin elektronik ticarete başı çektiğini, ancak KOBİ'lerin, özellikle de orta ölçekli işletmelerin giderek aradaki farkı kapadığını ortaya koymuştur. Ancak yine de KOBİ'lerin bu alandaki faaliyetlerinin yeterli olduğunu söyleyebilmek imkansızdır. Rapora göre; yeni pazar bulma ve satışlarını artırmak için küçük ölçekli firmaların sadece % 10'u bilişim ve iletişim teknolojileri olanaklarını kullanırken, bu oran orta ölçekli işletmelerde % 20, büyük ölçekli işletmelerde ise % 30 olarak gerçekleşmiştir (European Commission, 2006b: 27).

AB'de, elektronik ticarete KOBİ'lerin ilgisini artırabilmek amacıyla oluşturulan temel programlar şu şekilde sayılabilir (İKV, 2005: 62-65):

- Elektronik ticaretin ve başarılı iş modellerinin teşvik edilerek bilgilendirme ağlarının geliştirilmesi için KOBİ'lerin teşvik edilmesi,
- E-Pazar: Alıcı ve satıcılara güvenilir ve adil bir ortamda ticaret yapabilme imkanı sağlamak ve KOBİ'lerin iş yapma fırsatlarını geliştirmek amacıyla uygulanmaktadır.
- Avrupa E-İş Destekleme Ağı: KOBİ'lere tüm elektronik iş olanakları konusunda ilk adımda bilgi verme merkezi olarak faaliyette bulunmaktadır. Ayrıca elektronik ortamda iş yapmak

isteyen KOBİ'lerin bir araya gelmesi için aracı görevi de görmektedir.

- E-İş Mevzuat Portalı: Avrupalı firmalara ve özellikle KOBİ'lere, e-iş imkanlarının yasal yönüyle ilgili bilgi sağlamak üzere oluşturulmuştur.

## SONUÇ

Günümüzde KOBİ'ler gelişmiş ülkelerde toplam işletmelerin ortalama % 99'unu, istihdamın ise üçte ikisini oluşturmaktadır. Bu durum, KOBİ'lere yönelik olarak devletlerin gerekse uluslar arası kuruluşların ilgisinin artmasına ve bu alana yönelik düzenleme ve programların artarak yapılmasına neden olmuştur. KOBİ'lerin ekonomik hayatta bu kadar yoğun ve güçlü olmasına karşılık, özellikle küçük olmasından kaynaklanan birçok sorunla da boğuştuğu görülmektedir. Lizbon Stratejisi'nde dünyanın en rekabetçi, dinamik ve güçlü ekonomisi olma gibi zor bir hedefi ödev olarak belirleyen AB de, bu amacına ulaşmada yegane yolun KOBİ'lerin güçlendirilmesi ve geliştirilmesinden geçtiğini kavramıştır.

AB, Birlik içerisinde KOBİ'lerin geliştirilmesi ve sorunlarının çözülmesine yönelik olarak bir çok destekleme mekanizması oluşturmakla birlikte, bu işletmelerin faaliyette bulunduğu hemen hemen tüm alanlara yönelik destek programlarını da uygulamaya koymuştur. Bu doğrultuda Avrupa Komisyonu'nun uyguladığı programlar ile, KOBİ yönetici ve çalışanları eğitilmekte, çok çeşitli finansal destek programları uygulanmakta, iş geliştirilmesine yönelik olarak programlar oluşturulmakta, çevre, enerji ve ulaşım alanlarına yönelik çeşitli tasarruflar bulunmakta, elektronik ticaretin KOBİ'lere yönelik olarak yaygınlaştırılması ve KOBİ'lerin uluslar arası piyasalara açılmasına yönelik birçok girişim hayata geçirilmektedir. Üye ülkeler de Birliğin haricinde ulusal bazda çeşitli KOBİ destekleme programları uygulayarak bu işletmeleri güçlendirmeyi amaçlamaktadır.

Yapılan araştırmalar, her ne kadar KOBİ'lere yönelik olarak hazırlanan programların hemen hemen tüm faaliyet alanlarına yayıldığını ve küçük işletmelere önemli imkanlar sunduğunu ortaya koysa da, KOBİ'lerin bu programlara istenen seviyede katılmadığı ve destekleme mekanizmalarının bu nedenle tam olarak amaçlarına ulaşamadığı da önemli bir gerçektir. Bu noktada, özellikle KOBİ'lerin programlara ve destekleme mekanizmalarına ilişkin bilgi ve ilgilerinin artırılmasına yönelik çalışmaların artırılmasının, Birlik KOBİ düzenlemelerinin başarısı için önemli bir gereklilik olduğu belirtilebilir.

## KAYNAKÇA

BALCI, Yusuf; (1997), “*Geçmişten Geleceğe Çalışma İlişkileri*”, **Çerçeve Dergisi**, Yıl: 5, S: 17.

Commission of the European Communities; (2003), **Communication from the Commission to the Council and the European Parliament: Thinking Small in an Enlarging Europe**, Brussels.

Commission of the European Communities; (2005), **The Activities of the European Union for Small and Medium-sized Enterprises (SMEs): SME Envoy Report**, Brussels.

ÇOLAKOĞLU, Mustafa Hilmi; (2005), **Avrupa Birliği'nin KOBİ Politikası**, İKV Yayını, İstanbul.

DICK, James ve PAYNE, David; (2005), “*Regional Structural Support: A Review of the Construction Industry, SMEs and Regional Innovation Strategies Accross Europe*”, **International Journal of Strategic Property Management**, Vol.: 9-2, ss. 55-63.

DPT; (2004), **KOBİ Stratejisi ve Eylem Planı**, Ankara.

Enterprise Programme Management Committee; (2006), **Multiannual Programme for Enterprise and Entrepreneurship 2001-2006**, Brussels.

European Commission; “*Competitiveness and Innovation Framework Programme-CIP*”, [http://europa.eu/comm/enterprise/enterprise\\_policy/cip/index\\_en.htm](http://europa.eu/comm/enterprise/enterprise_policy/cip/index_en.htm), 10.05.2007.

European Commission; (2006a), **European Business Facts and Figures: Data 1995-2005**, Luxembourg.

European Commission; (2006b), **European Charter for Small Enterprises: 2006 Good Practice Selection**, Luxembourg.

European Commission; (2006d), **European Union Support Programmes for SMEs: An Overview of the Main Funding Opportunities Available to European SMEs**, Luxembourg.

European Commission; “*Facts&Figures*”,  
[http://ec.europa.eu/enterprise/entrepreneurship/docs/facts\\_en.pdf](http://ec.europa.eu/enterprise/entrepreneurship/docs/facts_en.pdf),  
10.05.2007.

European Commission; (2003), **Microcredit for Small Businesses and Business Creation: Bridging a Market Gap**, Enterprise Publications, Luxembourg.

European Commission; (2005a), **Opportunity and Responsibility: How to Help More Small Businesses to Integrate Social and Environmental Issues into What They Do**, Brussels.

European Commission; (2005), **The New SME Definition: User Guide and Model Declaration**, Brussels.

European Commission; (2005b), **SME Access to Finance**, Flash Eurobarometer 174, Brussels.

European Commission; (2006c), **SME Access to Finance in the New Member States: Analytical Report**, Flash Eurobarometer 184, Brussels.

European Commission; (2006e), **SMEs in STREPs under FP6**, Brussels.

European Commission; (2002b), **Support Services for Micro, Small and Sole Proprietor’s Businesses: Results From the Study**, Vienna.

European Commission; (2002a), **Support Services for Micro, Small and Sole Proprietor’s Businesses: Final Report**, Vienna.

European Commission; (2004), **2003 Observatory of European SMEs, 2003-4 Internationalisation of SMEs**, Enterprise Publications, Luxembourg.

European Investment Fund ; “*JEREMIE*”,  
<http://www.eif.org/jeremie/>, 10.05.2007.

European Investment Fund; (2005), “*JEREMIE: A Joint Regio-EIB Group Initiative for Supporting Improved Access to Finance for SME and Micro-Enterprise Development in the Regions*”,

[http://www.eif.org/attachments/pub\\_corporate/JEREMIE\\_description\\_Nov2005.pdf](http://www.eif.org/attachments/pub_corporate/JEREMIE_description_Nov2005.pdf), 10.05. 2007.

FLOYD, David ve MCMANUS, John; (2005), “*The Role of SMEs in Improving the Competitive Position of the European Union*”, **European Business Review**, Vol: 17-2, ss. 144-150.

JAY, Martin; (2005), “*Reformer Flies the Flag for Small Firms*”, **Director**, Vol: 58-11, ss. 45-47.

İKV; (2005), **Avrupa Birliği’nde KOBİ Destek Mekanizmaları ve Türkiye**, İKV Yayın No: 188, İstanbul.

İKV; (t.y.), **Avrupa Birliği’nin Girişimcilik Politikası ve Türkiye’nin Uyumu: Sanayi Politikası ve KOBİ’ler**, İstanbul.

İTO; (2006), **AB Mesleki Eğitim Programı Leonardo Da Vinci İçin Proje Hazırlama Teknikleri**, İTO Yayın No: 2006-2, İstanbul.

KOBİ Özel İhtisas Komisyonu; (2006), **Dokuzuncu Kalkınma Planı (2007-2013): KOBİ Özel İhtisas Komisyonu Raporu**, Ankara.

MESS; (2005), “*AB KOBİ Politikaları Bilgi Notu*”, İstanbul, <http://www.mess.org.tr/ab/PDF/AB%20Kobi%20Politikaları%20Bilgi%20Notu.pdf>, 10.05.2007.

OECD; (2005), **SME and Entrepreneurship Outlook**, OECD Publication.

Official Journal of the European Union; (09.11.2006), “*Decision No 1639/2006/EC of the European Parliament and of the Council of 24 October 2006: Establishing a Competitiveness and Innovation Framework Programme (2007 to 2013)*”, **Official Journal of the European Union**.

ÖZDEMİR, Süleyman, ERSÖZ, Halis Yunus ve SARIOĞLU, İbrahim; (2006), **İşsizlik Sorununun Çözümünde KOBİ’lerin Desteklenmesi**, İTO Yayını, Yayın No: 2006-45, İstanbul.

POSNER, Martin; (2003), “*View from Brussels: Helping SMEs in Europe*”, **Credit Control**, Vol: 24-1, ss. 27-28.

SAYIN, Meral ve FAZLIOĞLU, Mustafa Akan; (1997), **Avrupa Birliği'nde KOBİ Destekleme Programları ve Diğer Teşvik Araçları**, KOSGEB Yayını, Ankara.

Training Journal; (2006), “*SMEs Fail to Invest in Training, Research Shows*”, **Training Journal**, ss. 7-8.

“*Socrates*”, <http://europa.eu.int/comm/education/socrates.html>,  
29.04.2007