

# MUHASEBE FİNANSMAN ANABİLİM DALI DERSLERİNİN ANLATILMA VE ALGILANMA DÜZEYLERİNİN İRDELENMESİ: KSÜ İİBF ÖRNEĞİ

---

Mahmut YARDIMCIOĞLU  
Karamanoğlu Mehmet Üniversitesi

## **ABSTRACT**

*It is tried to measure success level and productivity of the courses in Accounting and Finance Discipline in respect of academics and students. Results of the study are important to display where students have perception problems and what the smoothing elements for better understanding of the course are. In our country, almost every university has Faculty of Economics and Administration. Students who attend to Gaziantep University, Faculty of Economics and Administration have been taken up as sample mass. Results have been analyzed by statistics data programs and interpretation is made on results.*

**Keywords:** Kahramanmaraş Sutcu Imam University, Faculty of Economics and Administration, Courses in Accounting and Finance Discipline, Perception, Learning, Giving Course.

## **GİRİŞ**

İşletmeler bugün küreselleşme, yeni finansal gelişmeler, iletişim ve bilgi teknolojilerindeki hızlı değişimler gibi birçok etkenle yüz yüze gelmektedir. İnternet realitesi küresel bazda iletişimde bir devrimdir. Uluslar arasılaşan e-ticaret ve fon transferleri gibi birçok finansal işlem şimdilerde daha sık rastlanan bir enstrüman olarak karşımıza çıkmaktadır. Muhasebe ve Finansman alanlarıyla direkt veya indirekt ilgili, meslekleri seçmiş olan meslek mensupları ve seçecek olan adaylar da bu değişimlere ayak uydurabilmeli, ihtiyaç duyulan gereksinimleri karşılayabilmeli ve ihtiyaç hissedilmesi muhtemel konulara karşı da öngörülü bir şekilde hazırlık yapılmalıdır.

### **1. Muhasebe ve Finansman Anabilim Dalı Derslerinin Önemi ve Kalitesi**

Muhasebe ve Finansman sahasına bir bilgi sistemi olarak bakıldığında bir topluluk için işletmeyle ilgili finansal bilgilerin belirlenmesi, bir araya

getirilmesi, irdelenmesi ve ilgililere iletilmesiyle ilgili komple bir sistem, süreç, donanım ve kaynakların birlikte değerlendirilmesi gerekmektedir.<sup>1</sup>

Muhasebe ve Finansman Anabilim Dalı ile ilgili sahalarda çalışan ve özellikle çalışacak insanların yeterliliklerini geliştirmelerinin ve sürdürebilmelerinin araçları öncelikle eğitim ve pratik tecrübeleridir. Geleneksel tarzdaki eğitimin dışında, günümüz hız ve gerçeklerine uyumlu bir eğitimin verilmesi esastır. Uzmanlığı ön plana çıkartan ve bütünlüğü yok saymayan bir sistem dahilinde eğitime yön verilmelidir<sup>2</sup>.

Muhasebe Finansman Anabilim bu sahalarda çalışacak personele uygulamada gerekli olacak becerileri kazandıracak nitelikte olması en dikkat edilmesi gereken husustur. Bu ise teorik olarak verilen saha derslerinin sadece teoriden ibaret akademik bilgiler içermemesi, pratik ile uyumlu ve pratik gerçeklerle örtüşen bir noktada olabilmesi ile mümkündür.

Eğitim, bir kişinin herhangi bir etkinlik alanında yetiştirilmesi, terbiyesi, kişiye sözkonusu alanla ilgili ahlaki, kültürel, entelektüel ve teknik bilgilerin kazandırılması veya birey kişiliğinin gelişimine yardım eden, ona bilgi ve beceri kazandıran, ilgi ve yeteneklerine göre meslek sahibi yapan, topluma ve yeniliklere duyarlı ve uyumlu olmasını sağlayan bir süreci ifade etmektedir<sup>3</sup>.

Ülkemizde Lisans seviyesindeki Muhasebe ve Finansman alanı ile ilgili eğitim Üniversitelerin değişik fakülte ve bölümlerinde verilmektedir.\* Bu fakülte ve bölümlerde Muhasebe ve Finansman Anabilim dalı derslerine ilişkin eğitim alan öğrencilerin, ülkenin ekonomik gücüne katkıda bulunan, ülke gerçeklerinden haberdar, ülke sorunlarına sahalarıyla ilgili konularda çağın koşullarına uygun çözümleri üretme noktasında fikir yürütebilen bireyler olabilmeleri çok önemlidir. Bu konularda yeterli olgunluğu sağlamış okulların kendilerini başarılı sayabilmelerinden daha doğal bir şey olamaz. Ülkemizde değişik kurumlarda ve çok değişik düzeylerde verilen muhasebe ve finansman eğitimlerinde, herhalde

---

<sup>1</sup> George H. Bodner ve William S. Hopwood, *Accounting Information Systems*, Englewood Cliffs, NJ: Prentice Hall, 1993, s.2.

<sup>2</sup> Mark E. Steadman ve Ronald F. Green, *Implementing Accounting Education Change*, Managerial Auditing Journal, Vol. 10, No.3, 1995, s.3-4.

<sup>3</sup> Figen Zaif ve Aydın Karapınar. “Muhasebe Eğitiminde Değişim İhtiyacı”, <http://dergi.iibf.gazi.edu.tr> e.t.(20.08.2007).

\* İİBF, SBF, İktisat Fakültesi, İşletme Fakültesi gibi fakültelerin, İşletme, İktisat, Kamu Yönetimi, Uluslar arası İlişkiler, Çalışma Ekonomisi ve Endüstri İlişkileri gibi bölümleri “Muhasebe” ders ve eğitiminin verildiği Lisans seviyesindeki birimlerdir.

sorulması gereken ilk soru; “Ülkemde muhasebe ve finansman bilgisine olan ihtiyaç nedir?” şeklinde olmalıdır<sup>4</sup>.

## **2. Araştırmanın Kapsamı**

Bu çalışma ile Kahramanmaraş Sütçü İmam Üniversitesi, İktisadi ve İdari Bilimler Fakültesi örneğinden hareketle, Muhasebe ve Finansman Anabilim Dalı derslerinin durumu, yeterliliği, algılanma düzeyleri ölçülmeye çalışılmıştır.

## **3. Araştırma ve Sonuçları**

### *3.1. Araştırmanın Amacı*

Araştırma, Kahramanmaraş Sütçü İmam Üniversitesi İktisadi ve İdari Bilimler Fakültesi İşletme bölümünde öğrenimini sürdüren öğrencilere verilmekte olan Muhasebe ve Finansman A.B.D. derslerinin yeterlilik düzeyi ve kalitesini ölçmek amacıyla hazırlanmıştır. Çalışmada örnek olarak KSÜ İİBF'nin seçilmesinin özel bir sebebi olmamakla beraber, KSÜ İİBF'ye ek olarak 2 farklı üniversitenin İktisadi ve İdari Bilimler Fakültesinde de aynı çalışma yapılmış ve toplam da 3 üniversitenin karşılaştırıldığı ayrı bir çalışma da bu çalışma ile birlikte ayrı bir çalışma olarak üretilmiştir. Dolayısıyla bu çalışma kendi başına, Muhasebe ve Finansman Anabilim Dalı derslerinin algılanma düzeyine ilişkin olarak KSÜ İİBF örneğinden hareketle bir araştırma konusu olurken aynı zamanda daha kapsamlı olan 3 üniversitenin birbirleriyle karşılaştırıldığı başka bir çalışmanın da parçası olmuştur.

### *3.2. Araştırmanın Kapsamı*

Kahramanmaraş Sütçü İmam Üniversitesi, İktisadi ve İdari Bilimler Fakültesi, İşletme Bölümünde eğitim gören öğrenciler araştırmanın kapsamında değerlendirilmiştir. İşletme Bölümünün mevcut İktisat ve Kamu Yönetimi bölümlerinden daha fazla Muhasebe ve Finansman Anabilim Dalı dersleriyle ilgili olmalarından dolayı sadece bu bölüm dikkate alınmak durumunda kalmıştır. Ayrıca 50 öğrenci üzerinde araştırmanın yapılma sebebi 3 ve 4. sınıflarda eğitim alan öğrenci sayısına ilişkin mevcut durumdan kaynaklanmıştır. Dağıtılan 50 adet anket formlarının tamamından geri dönüş sağlanmış (%100) ve bu formlar SPSS 11.0 programı aracılığıyla analiz edilmiştir.

### *3.3. Araştırmanın Kısıtları*

---

<sup>4</sup> A.J.H., Enthoven. “Accounting Education in Economic Development Management”, North Holland Publishing Co., 1981, s.36.

KSÜ İİBF örneğinde anket uygulanan öğrenci sayısının çok az sayılabilecek bir ana kütlede oluşması (50 öğrenci) çalışmanın sınırlılığıdır. 50 öğrenci üzerinde ancak çalışma yapılmış olması KSÜ İİBF’de birinci sınıfa başlayan öğrenci sayısının 30 olması ve ilerleyen sınıflarda bu sayının başarı oranıyla ve yatay geçişlerle bağlantılı olarak çok fazla miktarda azalmış olmasıdır.

### 3.4. Araştırmaya Katılan Cevaplayıcılara İlişkin Bazı Bilgiler

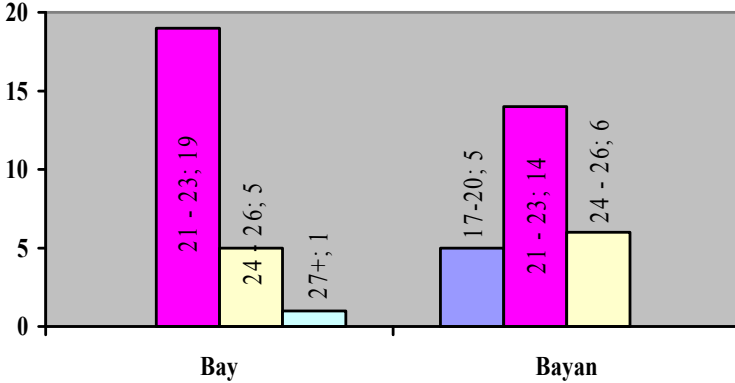
**Tablo 1:**

Ankete Katılanların Yaş ve Cinsiyete Göre Dağılımı

Yaş		Cinsiyet		Toplam
		Bay	Bayan	
	17-20	-	5	5
	21 - 23	19	14	33
	24 - 26	5	6	11
	27+	1	-	1
Toplam		25	25	50

**Grafik 1:**

Yaş ve Cinsiyete Göre Dağılım



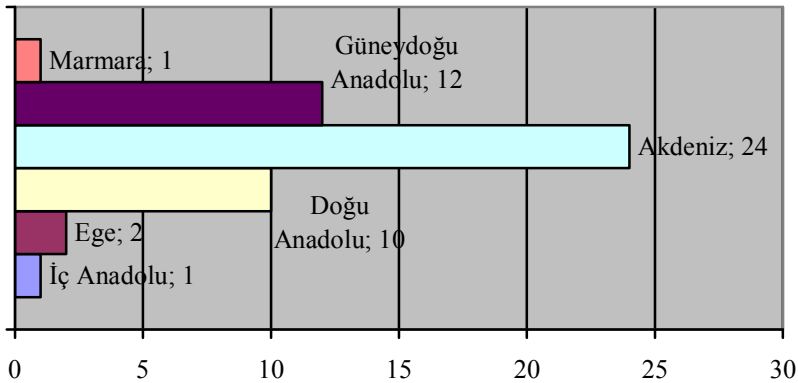
17–20 yaş arasındaki cevaplayıcıların tamamının bayan olduğu görülmektedir (5 Kişi). 21–23 yaş arasında 19 bay ve 14 bayan olmak üzere 33 cevaplayıcı, 24–26 yaş aralığında 5 bay ve 6 bayan bulunmaktadır. Son olarak 27 yaş ve üzeri grupta bir bay cevaplayıcı bulunmaktadır.

**Tablo 2:**

Ankete Katılan Öğrencilerin Ailelerinin Yaşadığı Bölgelere Göre Dağılımı

	Frekans	%
İç Anadolu	1	2,0
Ege	2	4,0
Doğu Anadolu	10	20,0
Akdeniz	24	48,0
Güneydoğu Anadolu	12	24,0
Marmara	1	2,0
Toplam	50	100,0

Grafik 2:  
Bölgelere Göre Dağılım



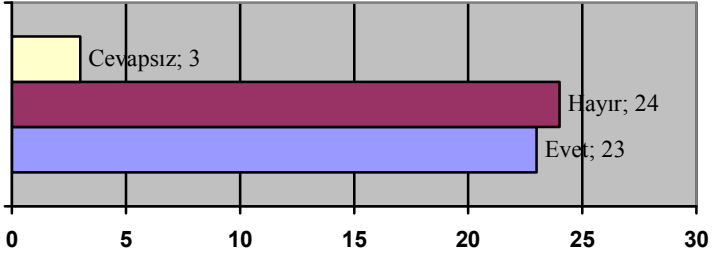
Öğrencilerin ailelerinin çoğunlukla Akdeniz Bölgesi'nde yaşamakta oldukları görülmektedir. (24 Kişi; % 48) Bu bölgeyi takiben cevaplayıcıların ailelerinin en yoğun olarak yaşadığı bölge olarak, Güneydoğu Anadolu Bölgesi gelmektedir (12 Kişi; % 24)

**Tablo 3:**

Cevaplayıcıların Öğrenim Alanlarını Planlama Durumuna Göre Dağılımı

	Frekans	%
<b>Evet</b>	23	46,0
<b>Hayır</b>	24	48,0
<b>Cevapsız</b>	3	6,0
<b>Toplam</b>	50	100,0

**Grafik 3:**  
Öğrenim Alanlarını Planlama Durumuna Göre Dağılım



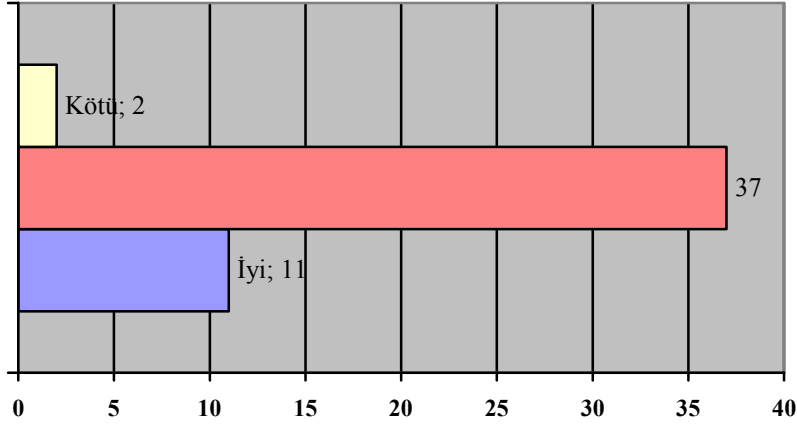
Kahramanmaraş'ta öğrenimini sürdüren öğrencilerden 23'ü öğrenim gördükleri bölümü planlayarak geldiklerini belirtmiş, buna karşılık 24 öğrenci ise ilgili bölümü planlamadıklarını belirttikleri gözlenmiştir. 3 öğrenci ise bu konuda cevap belirtmemişlerdir.

**Tablo 4:**

Cevaplayıcıların Gelir Düzeylerine Göre Dağılımı

	Frekans	%
<b>İyi</b>	11	22,0
<b>Orta</b>	37	74,0
<b>Kötü</b>	2	4,0
<b>Toplam</b>	50	100,0

**Grafik 4:**  
Gelir Düzeylerinin Dağılımı



Ankete katılan öğrencilerden ailelerinin gelir düzeyini Çok iyi ve Çok kötü aralığında değerlendirmeleri istenmiştir. Buna göre, 11 öğrenci ailelerinin gelir düzeyinin iyi olduğunu belirtirken (% 22) , 37 öğrenci ailelerinin gelir düzeyinin orta düzeyde olduğunu (% 74) ve 2 öğrenci ise ailelerinin gelir düzeyinin kötü olduğunu belirtmişlerdir.

**Tablo 5:**

Cevaplayıcıların Ailesel ve Kişisel Gelir Düzeylerinin Karşılaştırılması

		300 YTL'den az	301 – 600 YTL arası	601 – 900 YTL arası	Toplam
Ailenizin Gelir Düzeyi	İyi	6	5	-	11
	Orta	22	15	-	37
	Kötü	1	-	1	2
Toplam		29	20	1	50

Cevaplayıcıların ailelerinin gelir düzeyleri ve kişisel aylık gelirleri arasında bağlantı olup olmadığını incelemek amacıyla, “Ailenizin gelir düzeyini belirtir misiniz?” ve Ailenizin gönderdiği ya da çalışarak kazandığınız paralar ve aldığınız burslar dâhil olmak üzere, elinize geçen aylık kişisel geliriniz ortalama ne kadar?” sorularına verilen cevaplar karşılaştırılmıştır. Buna göre ailesinin gelir düzeyinin iyi olduğunu belirtenlerden 6 kişi aylık kişisel gelirin 300 YTL’nin altında olduğunu belirtmiş, 5 kişi 301 – 600 YTL arası kişisel gelire sahip olduklarını belirttikleri görülmüştür. Ailesinin gelir düzeyinin orta seviyede olduğunu belirten 37 kişiden 22’sinin 300 YTL’den az kişisel gelirlerinin olduğu belirttikleri, 15’inin ise 301 – 600 YTL arası kişisel gelirlerinin olduğunu beyan ettikleri tespit edilmiştir. Ailesinin gelir düzeyinin kötü olduğunu belirten 2 kişiden 1’i 300 YTL’den daha az bir kişisel geliri olduğunu belirtirken, 1’isi ise 601 – 900 YTL arası gelirinin olduğunu belirttiği gözlenmiştir.

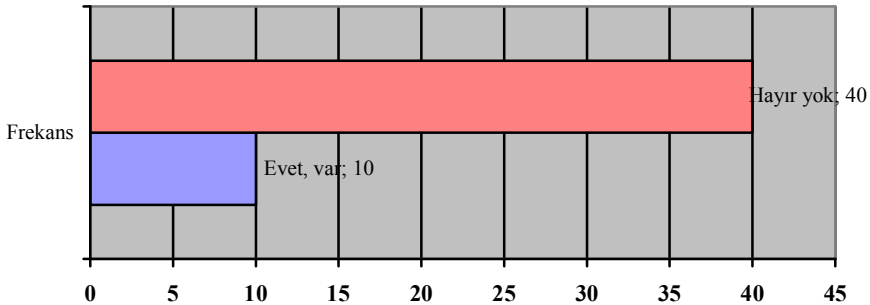
**Tablo 6:**

Cevaplayıcıların Ailelerinde Muhasebe Meslek Mensubu Olup Olmama Durumuna Göre Dağılımları

	Frekans	%
<b>Evet, var</b>	10	20,0
<b>Hayır yok</b>	40	80,0
<b>Toplam</b>	50	100,0

**Grafik 5:**

Ailede Muhasebe Meslek Mensubu Bulunma Durumuna Göre Dağılım





Cevaplayıcılara ailelerinde muhasebe mesleği mensubu birey olup olmadığı sorulmuştur. Cevaplayıcıların verdikleri cevaplar Tablo 6’da görülmektedir. Buna göre 10 cevaplayıcı ailesinde muhasebe mesleği mensubunun olduğunu belirttikleri ve 40 cevaplayıcının ise ailelerinde muhasebe mesleğine mensup bireyin olmadığını belirttikleri gözlenmiştir.

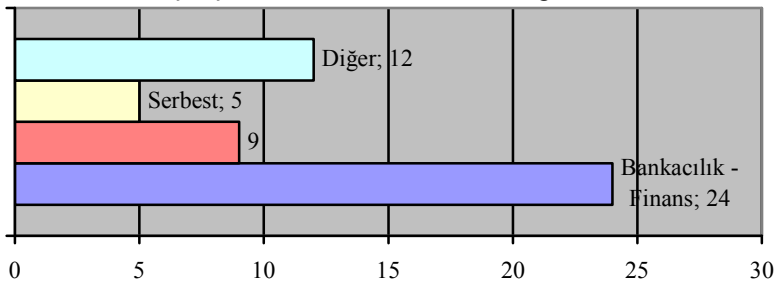
**Tablo 7:**

Cevaplayıcıların Mezun Olunca Çalışmayı Düşündükleri Alanlara Göre Dağılımları

	Frekans	%
<b>Bankacılık</b>	- 24	48,0
<b>Finans</b>		
<b>Mali Müşavir</b>	9	18,0
<b>Serbest Meslek</b>	5	10,0
<b>Diğer</b>	12	24,0
<b>Toplam</b>	50	100,0

**Grafik 6:**

Çalışma Alanı İsteklerine Göre Dağılım



Cevaplayıcılara mezun olduklarında nasıl bir işte çalışmak istedikleri sorulmuş ve cevaplamaları için Tablo 7’deki seçenekler sunulmuş bu seçeneklerden kendilerine uyan şıkkı işaretlemeleri istenmiştir. Öğrencilerin verdikleri cevaplara göre, 24 kişi (% 48) Bankacılık-Finans alanında çalışmak istediklerini, 9 kişi (% 18) Mali Müşavir olmak istediğini, 5 kişi (% 10) Serbest Meslek erbabı olarak çalışmayı tercih edeceğini, 12 kişi (% 24) ise belirtilen alanlar dışında kalan diğer alanlarda çalışmak istediğini belirtmişlerdir.

**3.5. Araştırma Bulguları**

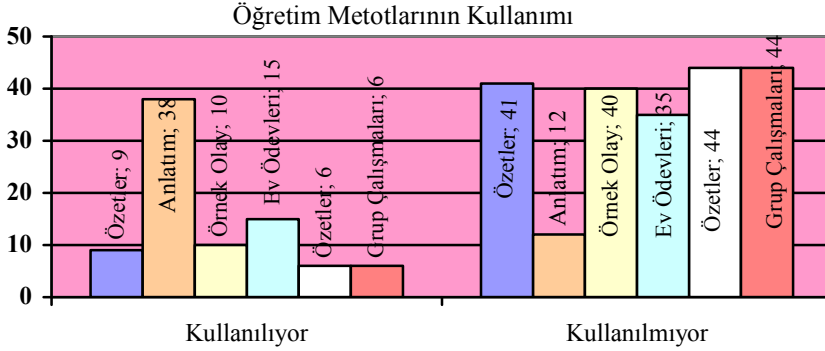
**Tablo 8:**

Derslerde Kullanılan Öğretim Yöntemlerine İlişkin Görüşler

	Frekans	Yüzde
--	---------	-------

Uygulama Araştırmaları	Kullanılıyor	9	18
	Kullanılmıyor	41	82
Anlatım	Kullanılıyor	38	76
	Kullanılmıyor	12	24
Örnek Olaylar	Kullanılıyor	10	20
	Kullanılmıyor	40	80
Ev ödevleri	Kullanılıyor	15	30
	Kullanılmıyor	35	70
Özetler	Kullanılıyor	6	12
	Kullanılmıyor	44	88
Grup çalışmaları	Kullanılıyor	6	12
	Kullanılmıyor	44	88

Grafik 7:



- Derslerde Uygulama Araştırmaları kullanıldığını belirten 9 kişi bulunmaktadır. Buna karşılık 41 kişi ise uygulama araştırmaları metodunun derslerinde kullanılmadığını belirtmişlerdir.
- Derslerde Anlatım metodundan faydalandığını belirtenlerin oranı % 76'dır.
- Derslerde örnek olayların kullanıldığını belirten 10 kişi (% 20) bulunmaktadır. 40 cevaplayıcı ise (% 80) derslerde örnek olay yönteminin kullanılmadığını belirtmektedir.
- Cevaplayıcıların 15'i derslerde Ev ödevlerinin verildiğini belirtirken 35 öğrenci ise derslerde bu metottan faydalanılmadığını belirtmiştir.

- Derslerde öğretim metodu olarak Özetlerin veya grup çalışmaları metotlarından faydalandığını düşünen kullanıcıların sayısı eşittir (10 Kişi; % 20).

Tablo-9'da cevaplayıcılardan, belirtilmiş Muhasebe-Finansman alan derslerinin anlatım düzeyini 1-Yeterli, 2-Orta, 3-Yetersiz aralığında derecelendirmeleri istenmiştir. Verilen cevaplara göre aşağıdaki sonuçlara ulaşılmıştır. Tabloda gösterilen Ortalama değerler ana kütlelin verdiği cevapların ortalamasını gösterirken, Standart Sapma değerleri her ders için ortalama dan farklılaşmayı ifade etmektedir. Tablo-9'dan hareketle; öğrencilerin verdikleri cevapların analize tabi tutulmaları sonucu en yeterli olarak görülen dersler, Genel Muhasebe ile Envanter ve Bilânço dersleri olarak bulunmuştur. Bununla beraber iki dersin standart sapmalarına bakıldığında 0,40457 standart sapma ile Genel Muhasebenin, Envanter Bilânçodan daha uygun ve daha az dağılım gösteren cevaplar aldığı söylenebilir.

**Tablo 9:**

Muhasebe Finansman Alan Derslerinin Anlatılış Düzeyinin Yeterliliğine İlişkin Görüşler

	Ortalama	Std. Sapma
Genel Muhasebe	1,1400	,40457
Envanter ve Bilanço	1,4200	,70247
Şirketler Muhasebesi	1,6600	,79821
Muhasebe Denetimi	1,7200	,75701
Finansal Yönetim	1,7600	,77090
Borsa	1,8200	,80026
Maliyet Muhasebesi	1,8800	,84853
Vergi	1,9800	,65434
Yönetim Muhasebesi	1,9800	,74203
Bütçeleme	2,0600	,68243
Yatırım Planlama	2,0800	,69517
Finansal Tablolar Analizi	2,1200	,68928
Para Banka	2,1400	,67036
Banka Muhasebesi	2,2200	,64807
İhtisas Muhasebesi	2,2800	,53605

Tabloya bakıldığında ortalaması 2'nin üzerinde çıkan derslerden Bütçeleme, Yatırım Planlama, Finansal Tablolar Analizi, Para Banka, Banka Muhasebesi ve İhtisas Muhasebesi dersleri anlatım düzeyinin yetersiz bulunduğu dersler olarak karşımıza çıkmaktadır. Bununla beraber 2,28 ortalama ile yetersizliğe ilişkin en yüksek ortalama ya sahip olan İhtisas Muhasebesi dersinin standart sapmasının 0,53605 olması da

dağılımının diğerlerine göre nispeten daha az değişiklik göstermesi de çıkan sonucu doğrular niteliktedir. Tablo-9’da bulunan sonuçları destekleyen nitelikteki verilen cevapların derslere göre frekans ve % dağılımları Tablo-10’da gösterilmektedir

**Tablo 10:**

Muhasebe Finansman Alan Derslerinin Anlatım Düzeylerinin Yeterlilikleri

	Yeterli		Kararsızım		Yetersiz	
	N	%	N	%	N	%
Genel Muhasebe	44	88	5	10	1	2
Envanter Ve Bilânço	35	70	9	18	6	12
Şirketler Muhasebesi	27	54	13	26	10	20
Muhasebe Denetimi	23	46	18	36	9	18
Finansal Yönetim	22	44	18	36	10	20
Yatırım Planlama	10	20	26	52	14	28
Borsa	21	42	17	34	12	24
Bütçeleme	10	20	27	54	13	26
Yönetim Muhasebesi	14	28	23	46	13	26
Maliyet Muhasebesi	21	42	14	28	15	30
Vergi	11	22	29	58	10	20
Para Banka	8	16	27	54	15	30
Finansal Tablolar Analizi	9	18	26	52	15	30
İhtisas Muhasebesi	2	4	32	64	16	32
Banka Muhasebesi	6	12	27	54	17	34

**Tablo 11.**

Öğrencilerin Ders Anlatım Düzeyini Belirlemede Kullandıkları Kriterler

	Ortalama	Std. Sapma
Sınavlarda sınıfın genel başarı düzeyinin yüksek olması	2,7800	1,23371
İlgili derslerin sınavlarından yüksek not almam	2,8400	1,01740
Ders içi ve ders dışı çalışmaların yapılması	2,8600	1,08816
Öğretim üyesinin dersi etkin ve verimli aktarımı ile birlikte okul yönetimin sunduğu imkânlar	3,1600	1,03726
Kişisel bilgi düzeyimdeki artış	3,7000	,97416

Anlatım düzeyinin yeterliliğini belirlerken öğrencilerin kullandıkları ölçütlerin neler olduğunu öğrenmek amacıyla, derslerin yeterlilik düzeylerini belirlemede kıstas olarak belirleyebilecekleri yargılar sıralanmış ve öğrencilerden bu yargılara, 1-Kesinlikle Katılmıyorum, 5-Kesinlikle Katılıyorum, aralığında cevap vermeleri istenmiştir. Öğrencilerin belirtilen yargılardan Kişisel Bilgi Düzeyimdeki artış

yargısını derslerin anlatım düzeyinin yeterliliğini ölçmede kıstas olarak kullandıkları sonucuna ulaşmıştır.

**Tablo 12:**

Öğrencilerin Muhasebe Mesleğine İlişkin Görüşleri

	Ortalama	Std.Sapma
En iyi muhasebeci en az vergi ödetendir	2,3200	1,37678
Muhasebecilik sadece yasa gereği önemlidir	2,3200	1,16829
Tartışmaya yer verilmeli	3,3469	1,12825
Aktüel konular işlenmeleri	3,3469	1,09070
İyi bir muhasebeci hukuk konularını da iyi bilmelidir	3,8400	1,20136
Saygın bir meslektir	3,8600	0,92604

Öğrencilerin Muhasebe mesleği ve Muhasebe meslek mensuplarına bakış açılarını öğrenmek amacıyla yukarıda yazılı yargılar sıralanmış ve bu yargılara, 1-Kesinlikle Katılmıyorum, 2-Katılıyorum, 3-Kararsızım, 4-Katılıyorum, 5-Kesinlikle Katılıyorum şeklinde cevap vermeleri istenmiştir. Tablo-12’de öğrencilerin bu soruya vermiş oldukları yanıtların sonuçları görülmektedir. Buna göre öğrenciler, “İyi bir muhasebeci hukuk konularını da iyi bilmelidir” (Ort. 3,84 ve St.Sapma 1,20136) ve “Muhasebecilik saygın bir meslektir” (Ort. 3,86 ve St. Sapma 0,92604) yargılarına olumlu (Katılıyorum/Kesinlikle Katılıyorum) yönde cevap vermişlerdir. Ağırlıklı olarak olumsuz görüş (Katılmıyorum/Kesinlikle Katılmıyorum) belirttikleri yargılar ise, “En iyi muhasebeci en az vergi ödetendir” (Ort. 2,32 ve St.Sapma 1,37678) ve “Muhasebecilik sadece yasa gereği önemlidir” yargıları (Ort. 2,32 ve St.Sapma 1,16829) olmuştur.

Öğrencilerden belirtilen yargılara, Muhasebe Finansman derslerini dikkate almaları hatırlatılarak, 1-Kesinlikle Katılmıyorum, 2-Katılmıyorum, 3-Kararsızım, 4-Katılıyorum, 5-Kesinlikle Katılıyorum şeklinde katılım düzeylerini belirtmeleri istenmiştir. 1–3 arası yargılar öğrencilerin kararsız kaldıkları ama olumsuz görüşlerin (Kesinlikle Katılmıyorum/Katılmıyorum) nispeten fazla olduğu yanıtlar olmuştur. 4–7 No’lu yargılar öğrencilerin kararsız kaldıkları konulardandır. 8.yargı öğrencilerin kararsız kaldığı ama bunun yanında olumlu görüşlerinde (Kesinlikle Katılıyorum/Katılıyorum) fazla olduğu bir yargıdır. 9–24

arası yargılar öğrencilerin olumlu görüşlerinin ağırlık kazandığı yargılar olmuştur.

**Tablo 13:****Öğrencilerin Muhasebe - Finans Dersleri İle İlgili Görüşleri**

		Ortalama	Std. Sapma
1	Anlatılan dersleri gerçek hayatta hiç kullanmayacağım	2,5800	1,23040
2	Ders süreleri az	2,8600	1,10675
3	Dersler çok zevkli	2,9000	1,07381
4	Ders anlatılırken öğretim üyesi taleplerimizi dikkate almamaktadır	3,0600	1,21907
5	Ders süreleri çok uzun	3,0800	1,02698
6	Dersler çok karmaşık	3,1200	1,11831
7	Derslerde kullandığımız kitaplar yeterlidir	3,1400	1,06924
8	Dersler çok sıkıcı	3,1633	1,12448
9	Öğretim üyesi pratiği göz ardı etmektedir	3,2800	1,21286
10	Derslerde kullandığımız kitaplar kapsamlıdır	3,3400	,98167
11	Tartışmaya yer verilmelidir	3,5600	1,07210
12	Aktüel konular işlenmelidir	3,6200	1,10454
13	Sınıftaki öğrenci mevcudu çok yüksek	3,9600	1,10583
14	İnternette konuyla ilgili gelişmeleri takip edilmelidir	3,9800	,86873
15	Sınıflar şubeler bölünmeli ve daha homojen sınıflar oluşturulmalıdır	4,0600	1,03825
16	Öğretim üyesi ders sevdirmede etkendir	4,1200	1,11831
17	Dersi takip ederken Kitap dışı araçlar kullanılmalıdır	4,1800	,82536
18	Teknolojik gelişmeler derse etki etmeli	4,2400	,79693
19	Ders programları mesleki ve ekonomik gelişmelere göre gözden geçirilmelidir	4,2400	,74396
20	Gerekirse 1. sınıftan başlayarak öğrenciler sanal şirketler kurmalı ve bunların başarısı da değerlendirilmelidir	4,3000	,78895
21	Ders dışında konuyla ilgili araştırmalar yapıyor meslek dergileri takip edilmelidir	4,3200	,76772
22	Teorik anlatım pratik hayatta kullanılacak şekilde anlatılmalıdır	4,4200	,92780
23	Staj zenginleştirilmeli ve işlevsel hale sokulmalıdır	4,4200	,85928
24	Dünyadaki gelişmeler takip edilmelidir	4,5306	,58102

**Tablo 14:****Öğrencilerin Muhasebe Mesleğini Tercih Etme Nedenlerine İlişkin Veriler**

	Ortalama	Std. Sapma
--	----------	------------

Ailesel nedenler (Aileden birinin muhasebeci olması, Aile içinde muhasebeciye olan ihtiyaç vb.)	2,2200	1,16567
Örnek aldığım kişinin muhasebeci olması	2,4600	1,16426
Öğretim üyesinin motivasyonu	2,9600	1,29300
Muhasebeden hoşlanma	3,2000	1,41421
İyi para kazanmak için yeterli	3,2800	1,94847

Öğrencilere muhasebe mesleğini tercih etmelerinin muhtemel nedenleri olabilecek birtakım yargılar sıralanmış ve bu yargılara 1-Kesinlikle Katılmıyorum 5-Kesinlikle Katılıyorum aralığında cevap vermeleri istenmiştir. Buna göre öğrencilerin muhasebe mesleğini tercih etmelerinin nedeni olarak, cevaplayıcının muhasebeye olan kişisel ilgisi ve cevaplayıcının muhasebe mesleğini iyi bir kazanç kapısı olarak görmesi yargıları bulunmuştur.

**Tablo 15:**

Öğrencilerin Çalışma Şekillerine İlişkin Veriler

	Ortalama	Std. Sapma
Dersleri takip ederim	1,1600	,37033
Dersleri takip eder ve not alırım	1,3400	,47852
Sınav akşamları çalışmam sadece ders geçmek için yeterlidir	1,6400	,48487
Sınav akşamları çalışmak yeterlidir	1,7400	,44309
Günlük olarak tekrar ederim	1,8600	,35051

Öğrencilerin, ders çalışma alışkanlıklarını belirlemek amacıyla, belirtilen çalışma şekillerinden kendilerine uyanları 1–Evet, uymayanları 2–Hayır şeklinde işaretlemeleri istenmiştir. Buna göre öğrenciler, dersleri takip etmekte, aynı zamanda derslerde not aldıklarını belirtmektedirler.

**Tablo 16:**

Muhasebe Finansman Derslerinde Bilgisayar Kullanımı ve Uygulamalarının Yeterliliğine İlişkin Görüşler

	Ortalama	Std. Sapma
Laboratuvarımız yeterlidir	1,7143	,45644
Finansal analiz programları ile analiz yapabilmek için gerekli eğitim verilmektedir	1,7143	,45644
Muhasebe paket programlarının kullanımı için	1,7347	,44607

gerekli donanıma sahibim		
Borsa analizi yapabilmekteyiz	1,8163	,39123

Öğrencilerden Muhasebe–Finansman derslerinde bilgisayar kullanımı ve uygulamaları ile bu durumun sonuçları olarak ortaya çıkabilecek olan yargılara 1-Evet yeterli, 2-Hayır yetersiz şeklinde cevap vererek katılıp katılmadıklarını belirtmeleri istenilmiştir. Tablo-16’da ortaya çıkan sonuca göre, KSÜ İİBF İşletme bölümü öğrencileri, Muhasebe-Finansman derslerinde bilgisayar kullanımı ve bilgisayar uygulamalarına ilişkin sonuçların ve standart sapma değerlerinin birbirlerine çok yakın oldukları bulunmuş olmakla beraber, en yüksek ortalama değeri “Borsa Analizi Yapabilmekteyiz” (Ort.1,8163 ve St.Sapma 0,39123) yargısı almıştır.

**Tablo 17:****Öğrencilerin Derslere Konsantre Olamama Sebepleri**

	Ortalama	Std. Sapma
Ailevi nedenler	2,0800	1,08496
Geldiğim çevre nedeniyle yaşadığım uyum sorunları	2,4792	1,20265
Arkadaş çevrem	2,7755	1,24608
Sınıfın fiziki durumu	2,9000	1,23305
İstemediğim halde burada olmam	2,9000	1,26572
Öğretim üyesinden kaynaklanan sorunlar	2,9200	1,19249

Öğrencilerin derslere konsantre olmaları için yapılabilecek düzenlemelerle ilgili öneriler sunmak ve tavsiyelerde bulunmak amacıyla, cevaplayıcılara konsantrasyonlarını olumsuz etkileyebilecek birtakım nedenler sıralanmış ve kendi konsantrasyon düzeylerine olumsuz etkilerinin olup olmadığını 1-Kesinlikle Katılmıyorum, 5-Kesinlikle Katılıyorum şeklinde işaretleyerek belirtmeleri istenmiştir. Ancak belirtilen nedenlerden hiçbirisi öğrenciler tarafından konsantrasyonu olumsuz etkileyebilecek düzeyde görülmemektedir.

**Tablo 18:****Öğrencilerin Muhasebe Kavramlarına İlişkin Bilgi Düzeylerinin Dağılımı**

	Ortalama	Std. Sapma
Bilanço	1,3878	,49229
İşletme Defteri	1,4286	,50000



Tek Düzen Muhasebe Sistemi	1,4286	,50000
7/B	1,4490	,50254
İrsaliyeli Fatura	1,4694	,50423
7/A	1,4694	,50423
Serbest Muhasebeci	1,4694	,50423
Fatura	1,4694	,50423
Yeminli Mali Müşavir	1,5102	,50508
Muhasebe Bilgi Sistemleri	1,5306	,50423
Beyanname doldurabiliyor musunuz?	1,5532	,50254
Serbest Muhasebeci Mali Müşavir	1,5714	,50000
Türkiye Muhasebe Standartları	1,5918	,49659
Denetim	1,6531	,48093
Bütçeleme	1,7083	,45934
Vergi Kanunları	1,7551	,43448
Sermaye Piyasası Kurulu	1,7708	,42474
Bankacılık Düzenleme Denetleme Kurulu	1,8367	,37344
Uluslararası Muhasebe standartları	1,8571	,35355

Öğrencilere bilgi sahibi olmaları beklenen Muhasebe–Finansman terimlerinden bazıları sıralanarak, bilgi sahibi olduklarını 1–Evet, olmadıklarını 2–Hayır şeklinde işaretlemeleri istenmiştir. İşaretlemeler neticesinde öğrencilerin büyük çoğunluğunun, Bilanço, İşletme Defteri, Tek Düzen Muhasebe Sistemi, 7/B, İrsaliyeli Fatura ve 7/A, Serbest Muhasebeci, Fatura kavramları hakkında bilgi sahibi olduklarını belirttikleri sonucuna ulaşılmıştır. Bunun dışında kalan diğer kavramlar hakkında ise öğrencilerin büyük çoğunluğu bilgi sahibi olmadıklarını belirtmişlerdir.

**Tablo 19:**

Öğrencilerin Muhasebe Meslek Mensuplarının Bilmesi Gereken Kanunlara İlişkin Görüşleri

	Ortalama	Std. Sapma
İcra İflas Hukuku	3,6400	1,12050
Gelir Vergisi Kanunu	4,0200	1,07836
Kurumlar Vergisi Kanunu	4,0600	,93481
Borçlar Kanunu	4,0612	,85167
Türk Ticaret Kanunu	4,1200	,93982
Vergi Usul Kanunu	4,2400	,91607

Belli başlı kanunlar sıralanarak, öğrencilerden sıralanan bu kanunlardan iyi bir muhasebecinin bilmesi gerektiğini/gerekmediğini düşündüklerini 1-Kesinlikle Gereksiz, 5-Kesinlikle Gerekli şeklinde cevaplandırmaları istenmiştir. Öğrencilerin verdikleri cevaplar sonucunda, öğrencilerin büyük çoğunluğunun iyi bir muhasebe meslek mensubunun sıralanan kanunların tamamını bilmesi gerektiğini düşündükleri sonucuna ulaşılmıştır.

**Tablo 20:**

Öğrencilerin Muhasebe Mesleğini Tercih Etmeme Nedenlerine İlişkin Veriler

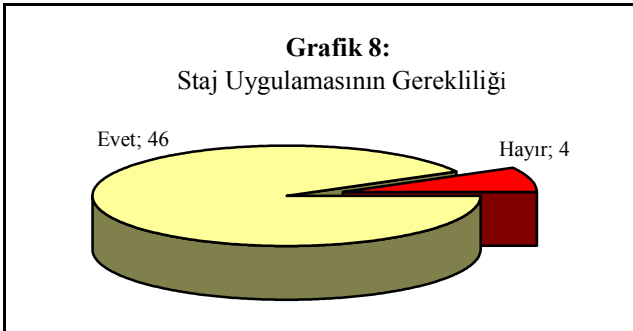
	Ortalama	Std. Sapma
Sınavlar vb fazlalığı	2,9800	1,16916
Bu meslek için yeterince bilgiye sahip olmamam	3,0000	1,17803
Çok yoğun bir yaşam	3,0200	1,33233
Sınavların zorluğu	3,1000	1,29756
Sürecin çok uzun bir zaman alması	3,4600	1,26507

Öğrencilerin neden muhasebe mesleğini tercih etmeyeceklerini ölçmek amacıyla, olası nedenler sıralanarak, bu nedenleri 1-Kesinlikle Katılmıyorum, 5-Kesinlikle Katılıyorum şeklinde derecelendirmeleri istenmiştir. Buna göre “Sürecin çok uzun bir zaman alması” temel etken olarak görülmektedir.

**Tablo 21:**

Öğrencilerin Staj Uygulamasının Gerekliliğine Dair Görüşleri

	Frekans	%
<b>Evet</b>	46	92,0
<b>Hayır</b>	4	8,0
<b>Toplam</b>	50	100,0

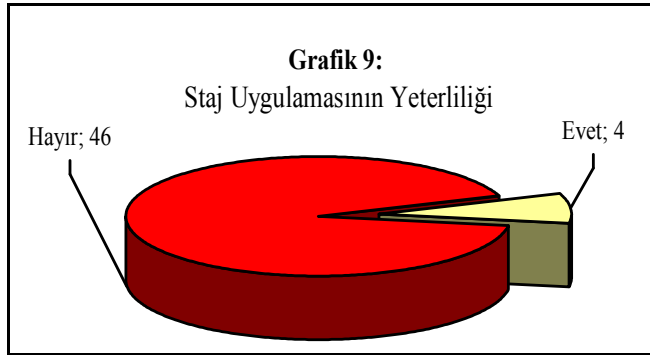


Öğrencilere staj uygulaması gerekli olup olmadığı sorulduğunda, 46 öğrenci (% 92) evet staj uygulaması gerekli yanıtını verirken geriye kalan 4 öğrenci (% 8) hayır gereksiz cevabını vermiştir.

**Tablo 22:**

Öğrencilerin Staj Uygulamasının Yeterliliğine Ait Görüşleri

	Frekans	%
<b>Evet</b>	4	8,0
<b>Hayır</b>	46	92,0
<b>Toplam</b>	50	100,0



Daha sonra öğrencilere staj uygulaması yeterli midir? diye sorulduğunda, 4 öğrenci evet yeterlidir şeklinde cevap verirken, 46 öğrenci staj uygulamasının yetersiz olduğunu beyan etmişlerdir.

### **Sonuç ve Değerlendirme**

Ankete katılmış olan öğrenci ana kütesinin bay ve bayan dağılımı eşit sayıdadır. Ailelerin yaşadığı bölgeler Akdeniz, Güneydoğu ve Doğu Anadolu bölgeleri olup, orta düzey gelire sahiptirler.

Diğer bir soru ile iyi ya da orta gelir seviyesi olarak farklı seçenekler işaretlenmiş olsa da ailelerin gelir seviyeleri 300 ile 600 YTL. arasında değişen bir gelir elde eden ailelere mensup öğrenciler oldukları önemli ve dikkat çekici bulunmuştur.

Okudukları bölümü planlayarak okuyanların sayısı planlamadan bulunanlara eşit sayılabilecek sayıdadır.

Öğrenci ailelerinin Muhasebe ve Finansman Anabilim dalı ile ilgili sahalarda işgal edilen işlerde çalışmadıkları ve Muhasebe mesleğine % 80 oranında mensup olmadıkları görülmüştür.

Bankacılık, finans, mali müşavirlik meslekleri okul sonrasında öğrencilerin iş olarak seçmek istedikleri hedefleri arasındadır.

Derslerde kullanılan öğretim yöntemlerine ilişkin olarak İİBF'lerde eğitilen ve yarın iş hayatının değişik kademelerinde öğrendiklerini uygulayacak olan bu öğrencilerin verdikleri cevaplar, Muhasebe Finansman sahası için önemli bir geri bildirim olarak kabul edilmelidir. Bunlar anket uygulamasına verilen cevaplar dikkate alınarak sıralanacak olursa;

Uygulama araştırmalarına derslerde yer verilmemektedir, dersler sadece anlatılmaktadır, örnek olaylar kullanılmamaktadır, ödev verilmemekte sadece derste verilenlerle yetinilmektedir, özetlere yer verilmemekte ve grup çalışması yapılmamaktadır.

Temel dersler olarak tanımlanabilecek, Genel Muhasebe, Envanter Bilanço gibi dersler öğrencilerce en verimli geçtiği düşünülen dersler olarak görülmektedir. Bu dersleri verimliden verimsizlere göre şu şekilde bir sıralama takip etmiştir. Şirketler Muhasebesi, Muhasebe Denetimi, Finansal Yönetim, Borsa, Maliyet Muhasebesi, Vergi, Yönetim Muhasebesi, Bütçeleme, Yatırım Planlama, Finansal Tablolar Analizi, Para Banka, Banka Muhasebesi ve İhtisas Muhasebesi dersleri takip etmiştir.

Kişisel bilgi düzeyindeki artışlar öğrenciler tarafından ders düzeyinin yeterliliği konusunda belirleyici bir unsur olarak düşünülmektedir.

İyi bir meslek mensubunun hukuksal konularda da bilgi seviyesinin yüksek olmasının gerekliliğine, aktüel konulara ve tartışmaya yer verilmesi gerektiğine ve mesleğin saygınlığına öğrenciler tarafından vurgu yapılmıştır.

Tartışmaya yer verilmesinin gerekliliği, teorinin dışında pratik hayatın gerçekleriyle uyumlu olması gerektiğine özellikle vurgu yapıldığı görülmüştür. Derslerin teorikleştikçe hayatın pratiğinde hiç kullanılmayacağına olan inanç, sınıf mevcutlarının fazlalığı, ders sürelerinin uzunluğu ve derslerin karmaşıklığı, dersi veren öğretim üyesinin öğrencinin taleplerini görmezden gelmesi, ders kitaplarının yetersizliği gibi değişkenlere verilen cevaplar olumsuz fikir belirtmede esas alınan maddeler olmuştur. İyi bir gelir sahibi olunması yönündeki istek ve muhasebe disiplinin öğrenci tarafından sevilmesi meslek mensubu olma isteğinde en çok etkili olan faktörler olduğu gözlenmiştir. Öğrencilerin dersleri takip ederek ve not alarak ders çalıştıkları, günlük olarak tekrar etmedikleri ve bilgi işlem teknolojisinin çok uzağında oldukları söylenebilecek sonuçlar arasındadır. Laboratuvar ortamının yetersizliği, finansal analiz programları ile analiz yapabilmek için gerekli

eğitimin verilmediği, paket programların kullanımı için yeterli donanıma sahip olmadıkları ve kesinlikle borsa analizi yapamadıkları da ankete ilişkin verilen işlenmesinden elde edilen sonuçlardandır.

Öğrencilerin istemediği halde burada olmaları ve öğretim üyesinden kaynaklanan sorunlar derslere konsantre olamama en önemli etkenler olmuştur.

Öğrencilerin büyük çoğunluğunun, Bilânço, İşletme Defteri, Tekdüzen Muhasebe Sistemi, 7/A ve 7/B, İrsaliyeli Fatura, Fatura, Serbest Muhasebeci gibi kavramlar hakkında öğrencilerin büyük çoğunluğunun bilgisi olduğu gözlenmiş olup öğrencilerin yine büyük çoğunluğunun nitelikli bir meslek mensubunda kanunların ve güncel mevzuatın bilinmesi gerektiği yönünde bir kanaat hâkimdir.

Sürecin çok uzun olması, sınav evrelerinin zorluğu ve yoğun tempolu bir yaşam öğrencilerin muhasebe finansman anabilim dalı ile ilgili mesleklere yönelmelerinde tercih edilmeme yönünde etkili olan en başta gelen sebepler olmuştur.

Staj uygulamasına verilen cevapların çok yüksek oranda gerekli olduğu yönünde verilen cevaplar okulda verilen bilginin kesinlikle hayatın pratiği ile uyumlu olmasını ve pratik bazda eğitim verilmeye çalışılmasının gerekliliğini de ortaya koymaktadır. Ama stajlardaki yeterlilik ve verimliliğe ilişkin düşüncelerin çok büyük oranda yetersiz olduğu ve stajların geçirildiği de en bariz bir gerçek olarak karşımıza çıkmaktadır.

Bu çalışma ile muhasebe ve finansman anabilim dalı derslerinin anlatılma ve anlaşılma düzeyleriyle ilgili olarak örnek İİBF üzerinde irdelemelerde bulunulmuştur. Son söz olarak anabilim dalımız derslerinin anlatılma ve algılanma düzeyleri dersi veren ve alan kişilerin yetenek, ilgi, istek düzeyleriyle doğru orantılıdır. Prof.Dr. Göksel Yücel'in bir makalesinde sarf ettiği şu sözlere de bu çalışmanın sonunda yer vermeden geçemeyeceğim: "Sokrat'ın üniversitesinde tepegöz yoktu, belki tahta bile yoktu, kıyafetine bile dikkat etmezdi ama unutmayalım ki o Eflatun'u yetiştirdi."

