

ŞANLIURFA' DAKİ ÖZEL EĞİTİM KURUMLARINDA YATIRIM VE İŞLETME DÖNEMİNDE SÜRDÜRÜLEBİLİR KAYNAK YÖNETİMİ



Ramazan AKBULUT

Yrd. Doç. Dr., Harran Üniversitesi
İ.İ.B.F. İşletme Bölümü
ramazanakbulut@yahoo.com

Muhammet Fatih SANCAR

Öğretim Görevlisi, Siirt Üniversitesi M.Y.O.
mf.sancar@hotmail.com

ÖZET

İşletme sermayesi işletmenin değerinin artırılması, tam kapasite ile çalışabilmesi, risklerin azaltılması ve karlılığın artırılması bakımından çok önemli bir yere sahiptir. İşletmenin kısa süreli, normal olarak bir hesap döneminde paraya çevrilebilir toplam ekonomik değerleri olarak da ifade edilir. Araştırmada Şanlıurfa'da faaliyet gösteren özel eğitim ve rehabilitasyon merkezlerine yönelik anket yapılmıştır. Özel eğitim kurumlarının aynı yapıda olması nedeniyle, araştırma Türkiye geneli hakkında da önemli bir kaynak olarak görülebilir. Çalışma, özellikle 2000 yılından sonra sayıları artan özel eğitim kurumlarının işletme sermayesi başta olmak üzere, finansal yapıları hakkında genel bilgiler vermek amacıyla yapılmıştır. Ayrıca bu çalışma ile kurumların bağımlı oldukları devlet ile ilişkileri, yatırım ve işletme süreçleri ve kurumların genel yapıları hakkında bilgiler verilmesi amaçlanmıştır.

Araştırmadan elde edilen verilerden çıkan sonuçlara göre kurumların % 64,3'ü limited şirkettir. Kurumlar % 67,9 oranla yatırım sürecinde finansman kaynağı olarak en çok öz sermayeyi kullanmaktadır. Yine yatırım sürecinde kurumların karşılaştıkları en önemli problemlerin öz sermaye temini, hukuki problemler ve yer temini olduğu ortaya çıkmıştır. Kurumların işletme sürecindeki en önemli probleminin % 60,7 ile insan kaynağı temini olduğu görülmektedir. Kurum yetkililerinin % 53,6' sına göre işletme sermayesi ihtiyacının en çok arttığı durum, beklenen nakit giriş çıkışlarının gerçekleşmemesidir. Kurumlarda nakit giriş çıkışları devletin yapacağı ödemelere endekslidir.

Anahtar Kelimeler: Özel eğitim, işletme sermayesi, yatırım

SUSTAINABLE SOURCE MANAGEMENT AT INVESTMENT AND ENTERPRISING TERMS OF PRIVATE EDUCATION INSTITUTIONS IN SANLIURFA

ABSTRACT

Working capital has very important situation in terms of enterprise value's raising, workability in full capacity, decreasing of risk and increasing of profitability. It can be also stated as the short term total economic value of company can be redeemed in a normal account term. At the research, surveys have been done towards private education and rehabilitation centers. Since structure of private education institutes are same, the research can be seen an important source about Turkey in general too. The study has been done for giving general information firstly about working capital and financial structures of private education enterprises quantities of which are increased after the year of 2000. Moreover, concerning government relations of corporations and general structures of foundations have been aimed with this study.

According to results come out from obtained data, 64.3% of corporations are limited company. During investment, corporations are mostly using equity by the rate of 67.9%. Also during investment, most troubles that foundations face are accessing to equity capital, legal problems and land obtaining. It is seen that the most important problem is human resource supply at enterprise (operation) period. Condition when the most need is felt for working capital is not realize of expected liquidity (cash inflows and outflows) according to 53.6% of authority of corporations. Liquidity at corporations is indexed to payments to be done by the government.

Key Words: Private education, working capital, investment

GİRİŞ

Türkiye'de özellikle son on yıl içinde sayıları hızla artış gösteren özel eğitim ve rehabilitasyon merkezleri, bu kurumları işletenler tarafından günümüzde daha çok ticari ve dolayısıyla kâr amacı güdülen bir işletme olarak görülmektedir. Ancak, çok hızlı ve karmaşık bir şekilde gelişen bu kurumlar, çok sayıda finansal problem ile karşılaşmaktadır. Engelli bireylerin sayısında meydana gelen artışa paralel olarak özel eğitim kurumlarının da artması, özel eğitim kurumlarının finansal açıdan incelenmesinin gerekliliğini ortaya çıkarmaktadır.

Gittikçe sayıları artan bu kurumların işletme sermayesi yeterliliği, işletme sermayesi açığı, finansal kaynaklarının bileşimi ve işletme sermayesi ihtiyacının belirlenmesi gibi konuların net olarak ortaya çıkarılması bu kurumların geleceği hakkında daha somut adımlar atılmasını sağlayacaktır. Bu nedenle araştırma, hem özel

eğitim kurumları için hem de bu kurumlar hakkında mali ve idari mevzuat düzenlemeye yetkili devlet idareleri için farklı bir kaynak oluşturması yönünden önem taşımaktadır.

Bu araştırmanın birinci bölümünde, özel eğitim kurumlarının tanımları, tarihçesi, ülkemizdeki durumu, hukuki yapısı, finansal yapıları ile özel eğitim ile ilgili kanun ve yönetmelikler ortaya konulmuş ve genel olarak açıklanmaya çalışılmıştır. İkinci bölümde, teorik olarak işletme sermayesi hakkında genel bilgiler verilmiştir. Üçüncü ve dördüncü bölümde, Şanlıurfa ilindeki özel eğitim ve rehabilitasyon merkezlerinde yapılmış olan anketlerden elde edilen bulgular değerlendirilmiştir. Bu kapsamda, ankete katılan kurumların öğrenci sayısı, finansal yapısı, devletin kurumlara yönelik uygulamaları ve işletme sermayesi yönetimi ile ilgili değerlendirmeler yapılmış ve sonuç olarak bazı öneriler ortaya konulmuştur.

1. ÖZEL EĞİTİMİN TANIMI VE KAPSAMI

Özel eğitim ile ilgili birbirine yakın birçok tanım bulunmaktadır. Bir tanıma göre özel eğitim beden, zihin, duygusal ve sosyal gelişim özelliklerinden ayrılan çocukların eğitim ve öğretim işlerini kapsayan çalışmalardır (Eripek, 2001,s.13).

Başka bir tanıma göre, Özel Eğitim, çoğunluktan farklı ve özel gereksinimli çocuklara sunulan, üstün özellikleri olanların yetenekleri doğrultusunda kapasitelerinin en üst düzeye çıkmasını sağlayan, yetersizliği engele dönüştürmeyi önleyen, engelli bireyi kendine yeterli hale getirecek toplumla kaynaşmasını sağlayan, bağımsız ve üretici bireyler olmasını destekleyecek becerilerle donatan eğitimidir (Ataman, 2003,s.19).

Başka bir tanımda ise rehabilitasyon, fiziksel, zihinsel ve duygusal yönden engellilerin uyumu veya bu engellilerin sağlıklılaştırılmasına yardım eden eğitim öğretim etkinlikleriyle ilgili süreç olarak tanımlanır (Sarı, 2000,s. 5).

Devlet İstatistik Enstitüsü verilerine göre dünya nüfusunun %14'ünü, Türkiye nüfusunun da %12.29'unu özel gereksinimli bireyler oluşturmaktadır. Bu verilere göre şu an ülkemizde yedi buçuk milyona yakın özel gereksinimli birey bulunmaktadır. (www.geycop.anadolu.edu.tr, 03.12.2009).

1.1. Özel Eğitim ve Rehabilitasyon Merkezinin Tanımı

14/02/2007 tarih ve 26434 sayılı Resmi Gazetede yayınlanan 08/02/2007 kabul tarihli 5580 sayılı Özel Öğretim Kurumları Kanununa göre;

Özel eğitim ve rehabilitasyon merkezi, Özel eğitim gerektiren bireylerin konuşma ve dil gelişim güçlüğü, ses bozuklukları, zihinsel, fiziksel, duyuşal, sosyal, duygusal veya davranış problemlerini ortadan kaldırmak ya da etkilerini en az seviyeye indirmek, yeteneklerini yeniden en üst seviyeye çıkarmak, temel öz bakım becerilerini ve bağımsız yaşam becerilerini geliştirmek ve topluma uyumlarını sağlamak amacıyla faaliyet gösteren özel öğretim kurumlarıdır (5580 Sayılı Özel Öğretim Kurumları Kanunu, Madde: 2).

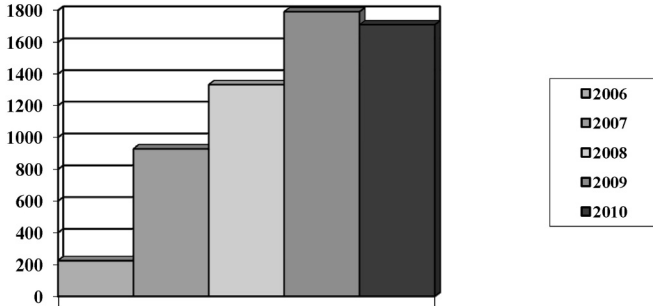
1.2. Özel Eğitim ve Rehabilitasyon Merkezlerinin Ülkemizdeki Durumu

Ülkemizde Milli Eğitim Bakanlığı bünyesinde, özel eğitim gerektiren bireylerin konuşma ve dil gelişim güçlüğü, zihinsel, fiziksel, duyuşal, görsel, sosyal, duygusal veya davranış problemleri ile temel öz bakım becerilerini, bağımsız yaşam becerilerini geliştirmek ve topluma uyumlarını sağlamak amacıyla hizmet veren özel eğitim ve rehabilitasyon merkezleri sayısının 2006, 2007, 2008 ve 2009 yıllarında sırasıyla 224, 928, 1332 ve 1790 adet olarak sürekli bir biçimde arttığı belirtilmiştir. Özel eğitim kurumları 2006-2009 döneminde 224 adetten 1790 adete yükselerek sayısal olarak üç yılda yaklaşık %700 oranında arttığı görülmektedir. 2006 yılından bu yana sayıları sürekli artan özel eğitim ve rehabilitasyon merkezleri, 2010 yılında ilk defa sayı olarak azalış göstermiştir. 2010 yılındaki mevcut kurum sayısı 1708'dir.

1 Temmuz 2005 tarih ve 5378 sayılı Özürlüler ve Bazı Kanun ve Kanun Hükmünde Kararnamelerde Değişiklik Yapılması Hakkında Kanun gereğince özel eğitim değerlendirme kurulları tarafından özel eğitim ve rehabilitasyon merkezlerine devam etmelerine uygun görülenlerinin eğitim giderleri Milli Eğitim Bakanlığınca karşılanmaktadır. Özel eğitim gerektiren bireyler için, MEB 2007 yılı bütçesine 325 000 000 YTL ödenek konulmuştur. Bir öğrenci için ödenen aylık tutar ise KDV dahil 388,00 YTL'dir. MEB 2008 yılında bir öğrenci için aylık KDV dahil 406,08 YTL öderken, bu tutar 2009 yılında bir öğrenci için aylık KDV dahil 422,28 YTL olmuştur. 2010 yılında ise öğrenci başına aylık tutar KDV dahil 432,00 TL'dir (www.sgb.meb.gov.tr, 25.03.2010).

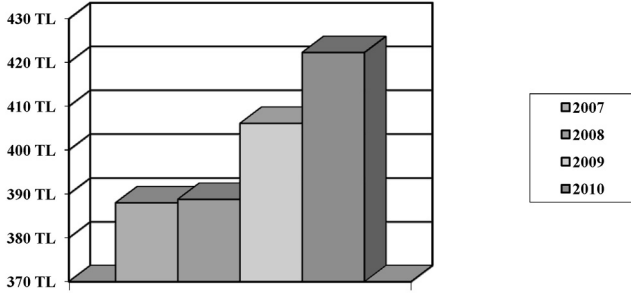
Grafik: 1

Türkiye'de Yıllar İtibariyle Özel Eğitim ve Rehabilitasyon Merkezi Sayısı



Grafik: 2

Özel Eğitim ve Rehabilitasyon Merkezlerine Devlet Tarafından Öğrenci Başına Ödenen Yıllara Göre Dağılımı



1.3. Özel Eğitim Kurumlarında Mali Konular ve Öğrenim Ücreti

Kurumlar, faaliyetlerini sadece kazanç sağlamak için düzenleyemezler. Ancak, Türk Millî Eğitiminin amaçları doğrultusunda eğitimin kalitesini yükseltmek, gelişmelerine fırsat ve imkân verecek yatırımlar ve hizmetler yapmak üzere gelir sağlayabilirler. Okulların su, doğal gaz ve elektrik ücretlendirilmesi, resmî okullara uygulanan tarife üzerinden uygulanır (5580 Sayılı Özel Öğretim Kurumları Kanunu, Madde: 12).

Öğrenim ücreti ve diğer ücretler, kurumlarca her yıl tespit edilerek ocak ayından itibaren en geç mayıs ayında ilân edilir. Ücretlerin hangi esaslara göre tespit, tayin, ilân ve tahsil edileceği yönetmelikle belirlenir. Kurumlar, öğrenim gören öğrenci sayısının

yüzde üçünden az olmamak üzere ücretsiz öğrenci okutmakla yükümlüdür. Bakanlıkça bu oran yüzde ona kadar artırılabilir. Bir okula alınabilecek yabancı uyruklu öğrenci sayısı, o okulda okuyan Türkiye Cumhuriyeti uyruklu öğrenci sayısının yüzde otuzunu aşamaz (5580 Sayılı Özel Öğretim Kurumları Kanunu, Madde: 13).

2. İŞLETME SERMAYESİ YÖNETİMİ

İşletme Sermayesi (Çalışma Sermayesi) en kısa tanımıyla işletmenin bir faaliyet dönemi (bir yıl) içerisinde nakde dönüşmesi beklenen dönen varlıklardır. İşletme sermayesi, işletmelerin kısa dönemli (maksimum bir yıl içinde nakde dönüşmesi beklenen) cari aktif yatırımlardır. Diğer bir ifade ile bilançodaki cari varlıklar kalemi içinde yer alan kasa, bankalar, alacaklar, alacak senetleri, stoklar ve peşin ödenmiş giderlerden oluşan dönen varlıklar, işletme sermayesini ifade etmektedir (Firth, 1976,s.1).

İşletme sermayesini oluşturan değerler sürekli olarak kendi içerisinde nitelik değiştirdiğinden, bu hesaplar dönen varlıklar ya da işletmenin faaliyetlerini yerine getirmesi için gerekli olan varlıklar olduğu için işletme sermayesi adını almaktadır (www.deu.edu.tr, 19.02.2010).

2.1. İşletme Sermayesinin Amacı ve Önemi

İşletme sermayesi işletmenin tam kapasite ile çalışabilmesi, üretime kesintisiz devam edebilmesi, iş hacmini genişletebilmesi, yükümlülüklerini karşılayamama riskini azaltması, kredi değerliliğini arttırması, olağanüstü durumlarda mali yönden zor durumlara düşmesini önlemesi, faaliyetini kârlı ve verimli bir şekilde yürütebilmesi açısından büyük önem taşımaktadır (Akgüç, 1994,s.205)

2.2. İşletme Sermayesi Unsurları

İşletme sermayesi unsurları esas itibarıyla nakit, alacak ve stoklardan oluşur.

Stoklar işletme sermayesinin bir parçası olduğuna göre, bunların devri sermayenin devri anlamına gelmektedir. İşletmelerde sermaye, para-mal-para şeklinde dolaşmaktadır. Her devirde sermayenin ilk paradan daha fazla bir para haline gelmesi beklenmektedir. Artan devir hızı işletmenin cari değerlerini arttırmakta, başka bir deyişle mal stoklarına yapılan sermaye yatırımı azalmaktadır (Bekçioğlu, 1983,s.200).

Şirketler nakit yönetiminde birçok sorunla karşılaşır. Elde büyük tutarlarda nakit tutmak her zaman avantajlıdır; nakdin tükenme riskini düşürür ve kısa vadede daha fazla borçlanma gereğini azaltır. Öte yandan parayı faiz kazancı getirecek bir yere yatırmak yerine elde atıl nakit olarak tutmanın bir maliyeti vardır (Brealey v.d., 2007,s.521).

2.3. İşletme Sermayesi Çeşitleri

2.3.1. Brüt İşletme Sermayesi

Brüt işletme sermayesi, işletmenin faaliyetlerini sürdürebilmesi için dönen varlıklara bağlanacak fonları ifade eder. Başka bir ifade ile faaliyetleri aksamadan sürdürülebilmesi için elde bulundurulacak nakit mevcudu, ilk madde, yardımcı madde, işletme malzemesi, stoklar ve mamul stoklar mevcutlarının ve alacak mevcudu ile diğer peşin ödemelerin toplamından oluşur (Akdoğan, 1987,s.302).

2.3.2. Net İşletme Sermayesi

Net işletme sermayesi, işletmenin dönen varlıklarından kısa vadeli borçları çıkarılarak bulunur. Kısa vadeli borçlar işletmenin bir yıl içerisinde ödemeyi planladığı yükümlülüklerdir (Gallagher ve Andrew, 1997,s.411).

2.3.3. Sürekli (Devamlı) İşletme Sermayesi

İşletme sermayesini oluşturan dönen varlıklar sürekli bir dönüşüm içerisinde olduklarından bazen azalır bazen de artabilmektedirler. İşletmede hareket halinde olmalarına rağmen, günlük faaliyetlerin yerine getirilebilmesi için, her zaman belli miktarda dönen varlığın elde bulundurulması gerekir. İşletmenin yıl içinde faaliyetlerini yürütebilmesi için sabit ve devamlı olarak elde bulundurması gereken işletme sermayesi miktarına sürekli işletme sermayesi adı verilir (Nalçacı, 1986,s.3).

2.3.4. Değişken İşletme Sermayesi

Mevsimlik ve dönemsel dalgalanmalara bağlı olarak, işletmeler için sürekli işletme sermayesinden farklı olarak bir işletme sermayesi ihtiyacı ortaya çıkmaktadır. Mevsimlik dalgalanmaların etkisi ile ortaya çıkan bu işletme sermayesi çeşidine değişken işletme sermayesi denilmektedir (Erdoğan, 1990,s.72).

2.3.5. Olağanüstü İşletme Sermayesi

Tüm firmalar, çeşitli beklenmeyen olayların etkileri altındadır. Grevler, yangınlar, sel baskınları, deprem, harp gibi olağanüstü durumlarla karşılaşılması halinde ortaya çıkabilecek güçlükleri

giderebilmek amacıyla işletme sermayesine ihtiyaç duyulabilmektedir. Bu durumlarda ortaya çıkan işletme sermayesi, olağanüstü işletme sermayesi olarak kabul edilir (Aksoy ve Yalçiner, 2008,s.24).

2.4. İşletme Sermayesi Yeterlilik Analizi

2.4.1. İşletme Sermayesinin Yeterli Olması

Bir firmanın işletme sermayesi yönetimi iki sebepten dolayı çok önemlidir. Birincisi, firma yatırımlarının yarısından fazlasını, çoğu zaman cari aktiflerin oluşturması işletme sermayesinin etkin yönetimini gerekli kılmaktadır. İkincisi, yeterli düzeyde likit işletme sermayesinin günlük değişikliklere karşı firmanın başarılı, stratejik yönetimine imkân tanınmasıdır (Pinches, 1984,s.728).

İşletme sermayesi, işletmenin faaliyetlerini herhangi bir finansal sıkıntıya düşmeden en ekonomik şekilde yürütebilmesine ve finansal bir kriz tehlikesine maruz kalmadan ani ihtiyaçları karşılayabilmesine yetecek tutarda olmalıdır (Kennedy ve Mullen, 1967,s.323).

İşletme sermayesinin yeterli olması işletmeye aşağıda belirtilen yararları sağlayacaktır (Aksoy ve Yalçiner, 2008,s.165).

- a) Faaliyetlerin ekonomik bir biçimde yürütülmesi,
- b) İşletmenin kapasite kullanım derecesini arttırıp, tam kapasiteye ulaşması,
- c) Kısa vadeli yabancı kaynakların zamanında ödenmesini kolaylaştırarak kredi değerliliğinin artması,
- d) Döner varlıklardaki ani değer kayıplarının olumsuz etkilerinden firmayı koruması,
- e) Üretim araçlarının zamanında ve elverişli şartlarda temin edilmesini sağlayarak firmanın kârlılığını arttırması,
- f) Beklenmeyen olağanüstü olaylar sonucunda maruz kalınacak zor durumların kolaylıkla atlatılmasına yardımcı olması,
- g) Alıcılara tanınan vadenin uzatılması yolu ile rekabette üstünlük sağlayarak satışları ve kârlılığı arttırması,
- h) Elde edilen kârların daha rahat bir biçimde ortaklara dağıtılmasını kolaylaştırarak temettü politikasının yönlendirilmesine yardımcı olması ve
- i) İşletmenin likiditesini dengeleyip, riski makul seviyelere getirerek kârlılığın mümkün olduğunca arttırılmasını, diğer bir ifade ile likidite, risk ve kârlılık üçgeninin dengelenmesini sağlamasıdır.

2.4.2. İşletme Sermayesinin Yetersiz Olması

İşletme sermayesi yetersizliği, eldeki hammadde ve iş gücünden mevcut zamanın bir kısmı için faydalanılmadığını gösterir. Bu durum ise işletmede üretim faaliyetlerinin maliyetlerini artırarak, işletmenin işletme sermayesi eksikliği problemini en üst seviyeye çıkarır (Batty, 1979,s.11).

İşletme sermayesinin yeterli seviyenin altına inmesinde temel neden yönetim hatası olmakla birlikte işletme sermayesi seviyesini etkileyen çeşitli faktörlerdeki beklenmeyen ani değişimler de yetersizliğe yol açmaktadır.

İşletme sermayesi yetersizliğini gidermek için alınacak tedbirler aşağıda belirtilmiştir (www.aofmerkez.com, 12.03.2010).

- a) Uzun süreli kaynak sağlamak,
- b) Yeni krediler bulmak,
- c) Satış fiyatlarını yeniden ayarlamak,
- d) Alacak ve stok devir hızını arttırmak,
- e) Üretim kapasitesini etkilemeyecek biçimde duran varlıkları azaltmak,
- f) Kısa vadeli borçları konsolide etmek (ertelenmesi),
- g) Ödenmiş sermayeyi arttırmak.

2.4.3. İşletme Sermayesinin Gerekenden Fazla Olması

Firmaların tam güvenli çalışmayı istemeleri nedeniyle, bilançolarında gerekenden fazla işletme sermayesi görmek mümkündür. Bununla beraber işletmenin elinde atıl fon bulunduğu için kâr azalacaktır. İşletme sermayesinin gerekenden fazla olmasının olumsuz sonuçları şunlardır (Bektöre, 1970,s.14);

- a) İşletmelerin kârlılık derecesini düşürmektedir. Çünkü fazla fon bulundurmanın bir maliyeti vardır.
- b) Yönetimin finansal konularda kayıtsızlığını artırır, bu durum yönetimin verimini düşürmektedir.
- c) İşletmede gereksiz harcamalar ve alımlara yol açar.
- d) İşletmeleri büyümeye ve daha fazla kâr payı dağıtmaya yönlendirdiği için, işletmenin geleceği açısından olumsuz sonuçlar doğurabilir.
- e) Atıl fonların ortaya çıkması işletmeyi spekülatif amaçlara yönlendirerek normal faaliyetlerden uzaklaşmasını sağlar (Erdoğan, 1975,s.89).

2.5. İşletme Sermayesi Finansman Politikaları

İşletme sermayesinin bir kısmının değişken olması işletmeleri, işletme sermayesi finansmanında bazı finansman politikaları ile karşı karşıya bırakmaktadır. Bu finansman politikalarının temel amacı işletmenin firma değerini arttırmaktır. İşletme sermayesi finansman politikaları 3 grupta incelenebilmektedir. Bunlar dengeli, ihtiyatlı ve atak finansman politikalarıdır.

2.5.1. Dengeli Finansman Politikası

Dengeli finansman politikası daha çok işletme sermayesi ihtiyacı mevsimlik dalgalanmalar gösteren işletmelerin başvurduğu bir politikadır.

Kaynakların sağlandığı süre ile kullanıldığı varlıkların paraya çevrilme zamanlarının uyumlu olması kuralı bu politikada yerine getirilmektedir (Aksoy ve Yalçiner, 2008,s.53).

2.5.2. İhtiyatlı Finansman Politikası

Diğer politikalara oranla riski çok daha az olan bu yöntemde, sürekli olarak bir ihtiyat payı bulundurulur. İşletme bir süre kısa vadeli borç bulamasa da durumunu idare edebilir. Bu yaklaşımın riskinin az olmasına karşın uzun vadeli fonların maliyetinin yüksek olmasından dolayı kârlılığı genel olarak daha düşüktür. İhtiyatlı finansman politikası genel olarak işletmenin sahip olduğu tüm varlıkların uzun vadeli kaynaklarla finanse edilmesidir. Amaç riski en düşük düzeyde tutmaktır. Ancak uzun süreli kaynakların maliyeti yüksek olduğu için kârlılıkta çok düşüktür (www.edubilim.com, 27.05.2010).

2.5.3. Atak Finansman Politikası

Atak finansman politikasında, kısa vadeli borçlar ne kadar fazlaysa politika da o ölçüde ataktır. Aktifler sabit kabul edilip sadece pasifler üzerinde durulduğunda işletme sermayesi finansman politikası, firmanın kısa vadeli borçlarını, nakde dönüşme süresini, faiz giderlerini, risk ve beklenen getirisini etkiler. Bu politika firmanın kısa vadeli borçlara olan bağımlılığını artırır. İşletme sermayesi finansmanında ticari borçlar ve kısa vadeli krediler yoğun olarak kullanılır. Ticari borç ödemelerini geciktirme süresi uzar ve nakde dönüşme süresi kısalır. Atak finansman politikasını izleyen firmalarda faiz giderleri nispeten daha düşüktür. Nakde dönüşme süresi kısalıp, faiz gideri azaldığı için beklenen getiri oranı bu finansman politikasına sahip firmalarda artmaktadır (Dağlı, 2004,s.186).

3. ŞANLIURFA İLİNDEKİ ÖZEL EĞİTİM VE REHABİLİTASYON MERKEZLERİNİN YATIRIM VE İŞLETME DÖNEMİNDE SÜRDÜRÜLEBİLİR KAYNAK YÖNETİMİNİN İNCELENMESİNE YÖNELİK BİR ARAŞTIRMA

3.1. Araştırmanın Amacı

Araştırmanın amacı, sayıları 2000 yılından sonra artmaya başlayan ve 2005'ten sonra çok hızlı bir artışın görüldüğü özel eğitim ve rehabilitasyon merkezlerinin finansal yapılarının, işletme sermayesinin, işletme sermayesi yönetiminin, finansal kararlarının ve genel yapılarının ortaya çıkarılmasıdır.

Bu amaçla da yukarıda belirtilen konularla ilgili anket soruları hazırlanarak, özel eğitim ve rehabilitasyon merkezleriyle ilgili bazı veriler elde edilmiştir.

3.2. Araştırmanın Evreni ve Örneklemi

Herhangi bir araştırma yapılırken iki yöntem izlenir. Bunlardan birincisi, en sağlıklı, güvenilir ve geçerli araştırma yöntemi evrenin tümünü kapsayan tam sayı yöntemidir. Öteki yöntem ise evrenin tümü yerine onu temsil edecek bir örneklem oluşturmaktır.

Şanlıurfa Milli Eğitim Müdürlüğünden alınan resmi verilere göre, Şanlıurfa il ve ilçelerinde toplam 36 adet özel eğitim ve rehabilitasyon merkezi bulunmaktadır. Bu 36 özel eğitim ve rehabilitasyon merkezinden 28 tanesiyle yüz yüze anket uygulaması yapılmıştır. Diğer bir ifade ile evrenin %78'ini temsil eden önemli bir kitle ile anket uygulaması yapılmıştır.

Anketin evreninin %22'lik oranını temsil eden 8 özel eğitim ve rehabilitasyon merkezine uygulanamamasının nedenleri bazı özel eğitim ve rehabilitasyon merkezi yöneticilerinin anketi cevaplamak istememesi, yetkili kişilerin bulunmaması ve bazılarının da kapanma eşiğinde olmasıdır.

3.3. Araştırmada Kullanılan Anket Formu

Ankette 27 soru sorulmuş ve bu sorular özel eğitim ve rehabilitasyon merkezleri hakkında en açık şekilde bilgi edinilecek şekilde oluşturulmuş ve düzenlenmiştir. Anket soruları hazırlanırken özel eğitim ve rehabilitasyon merkezleri yöneticilerinin görüşlerinden, çeşitli makale ve tezlerden yararlanılmıştır. Araştırmadaki soruların niteliği genellikle 5'li likert sorularından oluşmuştur. Diğer sorularda ise evet ve hayır şeklindeki sorular yöneltilerek genel bir yargı ortaya çıkarılması amaçlanmıştır.

3.4. Araştırmanın Veri Toplama ve Analiz Yöntemi

Araştırmada, özel eğitim ve rehabilitasyon merkezlerinin finansal ve genel yapılarına yönelik kapalı uçlu sorulardan oluşan bir anket hazırlanmıştır. Anket yapıldıktan sonra veriler, bilgisayar ortamına aktarılarak, SPSS 16.0 paket programı ile frekans ve yüzde analizlerine tabi tutulmuş ve elde edilen bulgular tablolaştırılarak yorumlanmıştır.

3.5. Araştırmanın Bulguları

Araştırmanın bu bölümünde, Şanlıurfa il ve ilçelerinde hizmet veren özel eğitim ve rehabilitasyon merkezlerine uygulanan ankete ait bulgular ve bu bulguların analizinden elde edilmiş sonuçlar yorumlanmıştır.

3.5.1. Kurumların Öğretime Başladığı Tarihler

Türkiye’de özellikle 1996’dan itibaren sosyal güvenceye sahip tüm engelli bireylerin özel eğitim kapsamına alınmasıyla bu sektörün temelleri atılmış oldu. Yapılan ankete göre Tablo 1’de kurumların öğretime başladığı tarihler ortaya konulmuştur. Tabloya göre kurumların kuruluş tarihleri yıllara göre dağılımı şu şekildedir; Kurumların %21.4’ü 2006, %21.4’ü 2007, %17.9’u 2008, %14.3’ü 2005, %7.1’i 2004 ve %7.1’i 2009 yılında kurulurken, 1999, 2001 ve 2003 yıllarında %3.6’sı kurulmuştur. 2000 ve 2002 yılında herhangi bir kurum kurulmamıştır. Özellikle 2006 yılından itibaren ortaya çıkan büyük artışın nedeni olarak sosyal güvencesi olmayan engelli bireylerinde özel eğitim kapsamına alınması gösterilebilir (Tablo 1).

Tablo: 1

Kurumların Öğretime Başladığı Tarihler

Kurum Sayısı (n=28)		f	%
Kuruluş Tarihleri	1999	1	3,6
	2000	0	0
	2001	1	3,6
	2002	0	0
	2003	1	3,6
	2004	2	7,1
	2005	4	14,3
	2006	6	21,4
	2007	6	21,4
	2008	5	17,9
	2009	2	7,1
	TOPLAM		28

3.5.2. Kurumların Kuruluş Aşamasındaki Ortak Sayısı

Yapılan ankete göre Tablo 2' de kurumların kuruluş aşamasındaki ortak sayısı ortaya konulmuştur. Tabloya göre kurumların kuruluş aşamasındaki ortak sayıları şu şekildedir; Kurumların %42.9'u kuruluş aşamasında 2 ortak ile faaliyetine başlarken, %25'i 3 ortak, %21.4'ü 1 kişi, %10.7'si ise 4 ortak ile eğitim faaliyetine başlamıştır. Kurumlar arasında beş ve üzerinde ortak sayısı ile eğitim faaliyetine başlayan kurum bulunmamaktadır.

Kurumlarda yüz yüze yapılan görüşmelerde kurum sahiplerinin büyük kısmının eğitimci olduğu görülmüştür. Ülkemizde eğitimci kesimin ekonomik açıdan çok iyi durumda olmadığı düşünüldüğünde, kurumların açılabilmesi için gerekli sermayenin birkaç ortak ile birlikte sağlanmaya çalışıldığı sonucu ortaya çıkabilmektedir. (Tablo 2).

Tablo 2:

Ankete Katılan Kurumların Kuruluş Aşamasındaki Ortak Sayısı

Kurum Sayısı (n=28)		f	%
Ortak Sayısı	1 Kişi	6	21,4
	2 Ortak	12	42,9
	3 Ortak	7	25,0
	4 Ortak	3	10,7
	5 Ortak	0	0
	TOPLAM	28	100

3.5.3. Kurumların 2009 Yılındaki Ortak Sayısı

Yapılan ankete göre Tablo 3' te kurumların 2009 yılındaki ortak sayısı ortaya konulmuştur. Tabloya göre kurumların 2009 yılındaki ortak sayıları şu şekildedir; Kurumların %57.1'i 2 ortaklı kurum, %21.4'ü 3 ortaklı kurum, %10.7'si 4 ortaklı kurum ve yine %10.7'si tek kişilik kurumdur.

Kurumlar ile yapılan görüşmelerde özellikle 2006 ve 2007 yıllarında kurumlarda ortak sayısının fazla olduğu ortaya çıkmıştır. Bu artışın nedeni olarak yasal düzenlemelerle birlikte çok sayıda engelli bireye özel eğitim hakkının verilmesi ve bunun sonucunda kurumların kârlılığının artmasına zemin oluşması ve bu kârlılık artışının sağlanabilmesi için daha fazla sermayeye ihtiyaç duyulmasıdır. Daha fazla büyüme ve buna bağlı olarak daha fazla sermaye ihtiyacı için, ortak sayısında artışa gidilmiştir. (Tablo 3).

Tablo 3:
Ankete Katılan Kurumların 2009 Yılındaki Ortak Sayısı

Kurum Sayısı (n=28)		f	%
2009 Yılı Ortak Sayısı	1 Kişi	3	10,7
	2 Ortak	16	57,1
	3 Ortak	6	21,4
	4 Ortak	3	10,7
	5 Ortak	0	0
	TOPLAM	28	100

3.5.4. Kurumların Hukuki Yapısı

Yapılan ankete göre Tablo 4' te kurumların hukuki yapıları sayısal olarak ortaya konulmuştur. Tabloya göre kurumların hukuki yapıları şu şekildedir; Kurumların %64.3'ü Limited Şirket, %25'i Şahıs Firması ve %10.7'si Şahıs Şirkettir. Ankete katılan kurumlar arasında anonim şirket ve yukarıda oranları belirtilen hukuki yapılar dışındaki bir işletme türü bulunmamaktadır.

Anket sonuçlarına göre kurumların büyük bir kısmının limited şirket olduğu görülmektedir. Kurumların büyük kısmının limited şirket olmasının nedeni, sermaye şirketlerinin avantajlarından faydalanmak istemeleridir. Ayrıca sermaye şirketi ile yatırım ve işletme döneminde ortaya çıkacak maddi ihtiyaçların, işletmeyi büyük mali borçlar altına sokabilecek işletme dışı kaynaklardan temin edilmesi yolundan uzak tutacaktır. (Tablo 4).

Tablo 4:
Ankete Katılan Kurumların Hukuki Yapıları

Kurum Sayısı (n=28)		f	%
Kurumların Hukuki Yapısı	Limited Şirket	18	64,3
	Şahıs Firması	7	25,0
	Şahıs Şirketi	3	10,7
	Anonim Şirket	0	0
	Diğer	0	0
	TOPLAM	28	100

3.5.5. Kurumların Mülkiyet Durumu

Yapılan ankete göre Tablo 5' de kurumların mülkiyet durumları ortaya konulmuştur. Tabloya göre kurumların mülkiyet durumları şu şekildedir; kurumların faaliyet gösterdiği yerlerin %53.6'sı kira,

%17.9'u kurum ortaklarına ait, %14.3'ü kuruma ait ve %10.7'si aile bireylerine aittir.

Anketten mülkiyet durumu ile ilgili olarak ortaya çıkan en net sonuç, kurumların yarısından fazlasının kiralık olduğudur. Yüz yüze yapılan görüşmelerde özellikle şahıs firmalarının mülkiyet durumlarının aile bireyine ait olduğu görüşü ağırlık kazanmaktadır. İlk kurulduğunda kiralık bir binada faaliyet gösteren bazı kurumlar, zamanla bu binaları satın alma yoluyla kurum bünyesine katmışlardır (Tablo 5).

Tablo 5:

Ankete Katılan Kurumların Mülkiyet Durumları

Kurum Sayısı (n=28)		f	%
Kurumların Mülkiyet Durumu	Kira	15	53,6
	Kuruma Ait	4	14,3
	Aile Bireylerine Ait	3	10,7
	Kurum Ortaklarına Ait	5	17,9
	Diğer	1	3,6
	TOPLAM	28	100

3.5.6. Kurumların Öğrenci Kapasiteleri

Yapılan ankete göre Tablo 6' da kurumların öğrenci kapasiteleri ortaya konulmuştur. Tabloya göre kurumların öğrenci kapasiteleri şu şekildedir; Kurumların %55'i 150-200 arası, %35'i 200'den fazla ve %14.3'ü 100-150 arası öğrenci kapasitesine sahiptir. Ankete katılan kurumlardan hiçbirinin kapasitesi 100'ün altında değildir.

Tablo 6:

Ankete Katılan Kurumların Öğrenci Kapasiteleri

Kurum Sayısı (n=28)		f	%
Öğrenci Kapasitesi	50'den Az	0	0
	50-100	0	0
	100-150	4	14,3
	150-200	14	50,0
	200'den Fazla	10	35,7
	TOPLAM	28	100

Kurumlar okullarının açılma aşamasında öğrenci sayısının giderek artacağını öngörerek yüksek öğrenci kapasiteli eğitim yerleri hazırlamışlardır. Şanlıurfa'da özel eğitim ve rehabilitasyon merkezlerinin birçoğu özellikle 2006 yılından itibaren hızla artan öğrenci sayısı nedeniyle kurum kapasitelerini artırma yoluna girmişlerdir. (Tablo 6).

3.5.7. Kurumların Eğitime Başladıkları Tarihteki Öğrenci Sayısı

Yapılan ankete göre Tablo 7' de kurumların eğitime başladıkları tarihteki öğrenci sayıları ortaya konulmuştur. Tabloya göre kurumların eğitime başladıkları tarihteki öğrenci sayıları şu şekildedir; Kurumların %75'i kuruluş aşamasında veya kuruluştan sonraki kısa zamanda 35'ten az öğrenciye sahip olmuştur. Kurumların %21.4'ü bu dönemde 35-60 öğrenciye sahiptir. Kuruluş dönemlerinde 60-110 arası öğrenciye sahip olduğunu belirten kurum yetkilisi bulunmamaktadır.

Anketin bu sorusu ile kurumların kuruluş dönemlerinde öğrenci bulmakta sıkıntı çektikleri görülmektedir. Bu durum şüphesiz kurumların ekonomik olarak bir süre sıkıntı yaşamasına sebep olmuştur (Tablo 7).

Tablo 7:

Ankete Katılan Kurumların Eğitime Başladıkları Tarihteki Öğrenci Sayısı

Kurum Sayısı (n=28)		f	%
Öğrenci Sayısı	35'ten az	21	75,0
	35-60	6	21,4
	60-85	0	0
	85-110	0	0
	110'dan Fazla	1	3,6
	TOPLAM	28	100

3.5.8. Kurumların 2009 Yılı Öğrenci Sayıları

Yapılan ankete göre Tablo 8' de kurumların 2009 yılı öğrenci sayıları ortaya konulmuştur. Tabloya göre kurumların 2009 yılı öğrenci sayıları şu şekildedir; Kurumların %42.9'u 100-150, %32.1'i 150-200, %17.9'u 200'den fazla ve %7.1'i 50-100 öğrenciye sahiptir. Şanlıurfa'da ankete katılan kurumlar arasında öğrenci sayısı 50'den az olan kurum bulunmamaktadır.

Kurumların öğrenci kapasiteleri ile ilgili anket sorusu ile bu anket sorusu birlikte ele alındığında, kurumların büyük kısmının tam

kapasiteye yakın bir oranda faaliyet gösterdiği söylenebilir. 2009 yılına kadar kurumlardaki öğrenci sayıları sürekli olarak artarken, 2010 yılının başlarında devletin düzenlemeleri ve kurum sayısının artması nedeniyle öğrenci sayısı kurum bazında fazlaca bir hareketlilik göstermemiştir (Tablo 8).

Tablo 8:

Ankete Katılan Kurumların 2009 Yılı Öğrenci Sayıları

Kurum Sayısı (n=28)		f	%
2009 Yılı Öğrenci Sayısı	50'den Az	0	0
	50-150	2	7,1
	100-150	12	42,9
	150-200	9	32,1
	200'den Fazla	5	17,9
TOPLAM		28	100

3.5.9. Kurumlarda Çalışan Personel Sayısı

Özel eğitim ve rehabilitasyon merkezleri genel olarak eğitim personeli, idari hizmet ve yardımcı hizmet personelleri çalıştırmaktadır.

Yapılan ankete göre Tablo 9' da kurumların personel sayıları ortaya konulmuştur. Tabloya göre kurumların personel sayıları şu şekildedir; Kurumlarının %42.9'u 25'ten fazla personel çalıştırmaktadır. Kurumların %25'i 21-25, %21.4'ü 11-15 ve %10.7'si ise 16-20 arası sayıda personel çalıştırmaktadır. Ankete katılan kurumlar arasında personel sayısı 10'un altında olan kurum bulunmamaktadır. Kurumlardaki personel sayısının öğrenci sayısı ile doğru orantılı olduğunu söyleyebiliriz. Öğrenci sayısı arttıkça kurumların personel sayısı da artmaktadır (Tablo 9).

Tablo 9:

Ankete Katılan Kurumlarda Çalışan Personel Sayısı

Kurum Sayısı (n=28)		f	%
Personel Sayısı	5-10	0	0
	11-15	6	21,4
	16-20	3	10,7
	21-25	7	25,0
	25'ten Fazla	12	42,9
	TOPLAM	28	100

3.5.10. Kurumların Yatırım Sürecindeki Finansman Kaynakları

Özel eğitim kurumlarının yatırım sürecindeki finansman kaynakları çok çeşitlilik gösterebilmesine rağmen kurumlar bazı temel finansman kaynaklarını kullanmaktadır.

Yapılan ankete göre Tablo 10' da kurumların yatırım sürecindeki finansman kaynakları ortaya konulmuştur. Tabloya göre kurumların yatırım sürecindeki finansman kaynakları şu şekildedir; Kurumların %67.9'u öz sermaye ile, 17.9'u banka kredisi ile ve %14.3'ü ise banka dışında temin edilen borçlar ile yatırım sürecini finanse etmiştir.

Tablo 10:

Ankete Katılan Kurumların Yatırım Sürecindeki Finansman Kaynakları

Kurum Sayısı (n=28)		f	%
Finansman Kaynakları	Özsermaye	19	67,9
	Banka Kredisi	5	17,9
	Banka Dışında Temin Edilen Borçlar	4	14,3
	Dernek / Vakıf	0	0
	TOPLAM	28	100

Kurumların ankete verdikleri cevaplardan, kurum yetkililerinin yatırım için genellikle öz sermaye kullanmayı tercih ettikleri ortaya çıkmaktadır. Banka kredisinin belli bir maliyetinin olması ve banka dışından temin edilebilecek borç bulmanın çok güç olması yatırım sürecinde öz sermayeyi ön plana çıkarmıştır (Tablo 10)

3.5.11. Kurumların Yatırım Sürecinde Karşılaştıkları En Önemli Problemler

Özel eğitim ve rehabilitasyon merkezleri, farklı yapıları itibariyle kuruluş aşamasında birçok sorunla karşılaşabilmektedir. Özel eğitim kurumları kurucularının genellikle eğitimci olması, yeterli öz sermaye ve işletmecilik ile ilgili bilgi birikimine sahip olmamaları nedeniyle, yatırım sürecinde ortaya çıkan problemlerin olumsuz etkisi büyümektedir.

Yapılan ankete göre Tablo 11' de kurumların yatırım sürecindeki en önemli problemleri ortaya konulmuştur. Tabloya göre kurumların yatırım sürecindeki en önemli problemleri şu şekildedir; Kurum yetkililerinin %35.7'si en büyük problemin öz kaynak yetersizliği olduğu görüşündedir. Hukuki problemler ve yer temininin her biri %25 oranında en önemli problemler olarak görülürken, kredibilite ise %14.3 oranında kurum yetkilisi tarafından en önemli problem olarak görülmüştür. Kurumların yatırım sürecinde özellikle finansal anlamda sorunlar yaşadığı görülmektedir (Tablo 11).

Tablo 11:
Ankete Katılan Kurumların Yatırım Sürecindeki En Önemli Problemleri

Kurum Sayısı (n=28)		f	%
Problemler	Hukuki	7	25,0
	Yer Temini	7	25,0
	Kredibilite	4	14,3
	Özkaynak	10	35,7
	Diğer	0	0
TOPLAM		28	100

3.5.12. Kurumların İşletme Sermayesi Finansman Kaynakları

Yapılan ankete göre Tablo 12' de kurumların işletme sermayesi finansman kaynakları ortaya konulmuştur. Tabloya göre kurumların işletme sermayesi finansman kaynakları şu şekildedir; %57.1'lik oranla kurum içi kaynaklar ilk sırada yer alırken, finansman kaynakları arasında sermaye artışı %17.9 ve banka kredisi %17.9 oranı ile kurum içi kaynakları izlemektedir. Ankete katılan yöneticilerin %7.1'i diğer kaynakları gösterirken, kurumların hiçbiri ticari borçlanmayı işletme sermayesi finansmanını sağladıkları kaynaklar arasında göstermemiştir.

Tablo 12:
Ankete Katılan Kurumların İşletme Sermayesi Finansman Kaynakları

Kurum Sayısı (n=28)		f	%
Kaynaklar	Sermaye Artışı	5	17,9
	Banka Kredisi	5	17,9
	Kurum İçi Kaynaklar	16	57,1
	Ticari Borçlanma	0	0
	Diğer	2	7,1
	TOPLAM	28	100

Kurumların büyük kısmının kurum içi kaynaklar ve sermaye artışı ile işletme sermayesini finanse etmesi, kurumların finanslamada borçlanmayı ilk etapta tercih etmediğini göstermektedir. Anketin bu sorusu genellikle banka kredisine başvurmayı son çare olarak gören özel eğitim kurumlarının minimum düzeyde de olsa banka kredisine yöneldiğini göstermektedir (Tablo 12).

3.5.13. Kurumların Yatırım Sürecindeki Kaynaklarının Vade Yapısı

Anketteki bu soru ile kurumlardan yabancı kaynak kullananlar ve kullanmasa dahi kullanması halinde vade yapısının ne olacağı görüşünü belirten kurumlar ile bir sonuca varılmaya çalışılmıştır.

Yapılan ankete göre Tablo 13' te kurumların yatırım sürecindeki kaynaklarının vade yapısı ortaya konulmuştur. Tabloya göre kurumların yatırım sürecindeki kaynaklarının vade yapısı şu şekildedir; Kurum yetkililerinin %60.7'si vade yapısının 2-3 yıl olduğunu, %32.1'i vade yapısının 1 yıldan az olduğunu belirtirken, %7.1'i 3-5 yıl arası bir vade yapısını uygun görmüştür. Yatırım sürecinde sağlanan yabancı kaynakların vadelerinin 5 ve 5 yıldan daha uzun süreli olmadığı görülmektedir (Tablo 13).

Tablo 13:

Kurumların Yatırım Sürecindeki Kaynaklarının Vade Yapısı

Kurum Sayısı (n=28)		f	%
Vade Yapıları	1 Yıldan Az	9	32,1
	2-3 Yıl	17	60,7
	3-5 Yıl	2	7,1
	5-10 Yıl	0	0
	TOPLAM	28	100

3.5.14. Kurumların İşletme Sürecinde Karşılaştıkları En Önemli Problemler

Yapılan ankete göre Tablo 14' te kurumların işletme sürecinde karşılaştıkları en önemli problemler ortaya konulmuştur. Tabloya göre kurumların işletme sürecinde karşılaştıkları en önemli problemler şu şekildedir; özel eğitim ve rehabilitasyon merkezlerinin %60.2'si insan kaynağını, %28.6'sı işletme sermayesini, %7.1'i rakipleri ve %53.6'sı ise öğrenci sayısının yetersizliğini işletme sürecindeki en önemli problem olarak görmektedir.

Tablo 14:

Kurumların İşletme Sürecinde Karşılaştıkları En Önemli Problemler

Kurum Sayısı (n=28)		f	%
İşletme Süreci Problemleri	Rakipler	2	7,1
	Öğrenci Sayısının Yetersizliği	1	3,6
	İnsan Kaynağı	17	60,7
	İşletme Sermayesi	8	28,6
	Diğer	0	0
	TOPLAM	28	100

Anketin bu sorusu ile kurumların özellikle insan kaynağı bulmada çok sıkıntı çektikleri ortaya çıkmıştır.

Kurumların yapısı gereği maddi olarak devlet desteğine önemli ölçüde bağımlı olması nedeniyle bu ödemelerde meydana gelen aksaklıklar kurumun işletme sermayesini olumsuz yönde etkilemektedir. Özellikle 3-4 yıl öncesine kadar rakipler arasında yaşanan çekişmeler günümüzde dernekleşmeye gidilmesi ile ortadan kaldırılmıştır. Bundan dolayı kurumların birçoğu rakipleri problem olarak görmemektedir. Öğrenci sayısının yetersizliğinin de önemli bir sorun olarak görülmemesinin temel nedeni 2006'dan sonra devletin yasal düzenlemeleri ile öğrenci sayısında büyük artışların olmasıdır. (Tablo 14).

3.5.15. Kurumların Hedeflediği Borç Oranı ve Bu Borç Oranlarının Değişkenliği

Kurumlar yatırım veya işletme döneminde borçlanma yoluyla finansman gereksinimini karşılama yoluna gidebilmektedir. Kurumlar, belli bir dönemde belirli bir borç oranı ile faaliyetlerine devam edebilir veya öz kaynakla finansman yolunu tercih edebilir. Bazı kurumlar, sabit oranda bir borç düzeyi ile faaliyetlerini sürdürebilirken bazı kurumlar değişken bir borç oranına sahip olabilmektedir.

Yapılan ankete göre Tablo 15' te kurumların hedeflediği borç oranı ve bu borç oranının değişkenliği ortaya konulmuştur. Tabloya göre kurumların hedeflediği borç oranı ve bu borç oranının değişkenliği şu şekildedir; Kurum yetkililerinin %39.3'ü bir borç oranının olduğunu ve bunun biraz değişken olduğunu, %25'i borç oranının olduğunu ve esnek olduğunu, %21.4 'ü hedeflenen bir borç oranı olmadığını ve %10.7'si ise hedeflenen bir borç oranının olduğunu ve sabit olduğunu belirtmiştir. Kurumların yalnızca %3.4'ü kurum hedef borç oranı ve borçların değişkenliği ile ilgili soruya diğer şıkki cevabını vermiştir (Tablo 15).

Tablo 15:

Ankete Katılan Kurumların Hedeflediği Borç Oranı ve Bu Oranların Değişkenliği

Kurum Sayısı (n=28)		f	%
Borç Durumu ve Değişkenliği	Vardır, Esnek	7	25,0
	Vardır, Biraz Değişkendir	11	39,3
	Vardır, Sabittir	3	10,7
	Yoktur	6	21,4
	Diğer	1	3,6
	TOPLAM	28	100

3.5.16. Kurumlarda İşletme Sermayesi İhtiyacının En Çok Arttığı Durumlar

Yapılan ankete göre Tablo 16' da kurumların işletme sermayesi ihtiyacının en çok arttığı durumlar ortaya konulmuştur. Tabloya göre kurumların işletme sermayesi ihtiyacının en çok arttığı durumlar şu şekildedir; Özel eğitim kurumlarında beklenen nakit giriş çıkışlarının gerçekleşmemesi %53.6'lık oranla ilk sırada yer almaktadır. Kurum politikalarının uzmanlar tarafından oluşturulmaması %17.9 oranındadır. Ekonomik ve finansal istikrarsızlık %14.3 oranına sahipken, anlık çözümlerin üretildiği durumların oranı %7.1'dir. Kurum yetkililerinin %7.1'i de diğer seçeneğini işaretlemiştir.

Kurumların verdikleri cevaplar ile işletme sermayesi ihtiyacının en çok işletmede beklenen nakit giriş çıkışlarının gerçekleşmemesi ile ortaya çıktığı görülmektedir. Bazı finansal kararların uzmanlar tarafından alınmadığı durumlarda da işletme sermayesi ihtiyacının arttığı görülmektedir (Tablo 16).

Tablo 16:

Ankete Katılan Kurumların İşletme Sermayesi İhtiyacının En Çok Arttığı Durumlar

Kurum Sayısı (n=28)		f	%
Durumlar	Ekonomik ve Finansal İstikrarsızlık	4	14,3
	Beklenen Nakit Giriş Çıkışlarının Gerçekleşmemesi	15	53,6
	Anlık Çözümlerin Üretildiği Durumlar	2	7,1
	Kurum Politikaları Uzmanlar Tarafından Oluşturulmadığında	5	17,9
	Diğer	2	7,1
	TOPLAM	28	100

3.5.17. Kurumlarda Finansal Planlamanın Vade Yapısı

Yapılan ankete göre Tablo 17' de kurumlarda finansal planlamanın vade yapısı ortaya konulmuştur. Tabloya göre kurumlarda finansal planlamanın vade yapısı şu şekildedir; Kurumların büyük bir kısmı kurumun daha iyi bir geleceğe sahip

olması için finansal planlama yapmaktadırlar. Kurumların %42.9'u kısa ve uzun dönemli finansal planlama yapmaktadır. Sadece kısa dönemli finansal planlama yapan kurumların oranı %32.1'dir. Kurumların %14.3'ü finansal planlama yapmazken, kurumların %10.7'si ise diğer seçeneğini işaretlemiştir. Ankete cevap veren kurumların hiçbiri uzun dönemli finansal planlama yapmamaktadır.

Anketten kurumların genellikle kısa dönemli finansal planlama yapmayı tercih ettikleri ortaya çıkmaktadır. Kurumlarda genellikle kısa dönemli finansal planlama yapılmasının nedeni olarak, kurumlarla ilgili yasal düzenlemelerin sık sık değişmesi nedeniyle kurumların kendi geleceklerini tam olarak görememeleri olarak gösterilebilir (Tablo 17).

Tablo 17:

Ankete Katılan Kurumlarda Finansal Planlamanın Vade Yapısı

Kurum Sayısı (n=28)		f	%
Vade Yapısı	Kısa Dönemli	9	32,1
	Uzun Dönemli	0	0
	Kısa ve Uzun Dönemli	12	42,9
	Yapılmıyor	4	14,3
	Diğer	3	10,7
	TOPLAM	28	100

3.5.18. Kurumlarda Finansal Planlamayı En Fazla Olumsuz Etkileyen Faktörler

Anketin bu sorusunda kurumlarda finansal planlamayı etkileyen dış faktörler sorularak bunlar arasında kurumları olumsuz yönde en çok etkileyen faktörler ortaya çıkarılmaya çalışılmıştır. Kurum içinde personel ücretleri ve diğer maliyetlerdeki değişiklikler de finansal planlamayı olumsuz etkilemektedir.

Yapılan ankete göre Tablo 18' de kurumlarda finansal planlamayı en fazla olumsuz etkileyen faktörler ortaya konulmuştur. Tabloya göre kurumlarda finansal planlamayı en fazla olumsuz etkileyen faktörler şu şekildedir; Kurum yetkililerinin %32.1'i politik istikrarsızlığı, %28.6'sı diğer faktörleri, %25'i faiz belirsizliğini, %7.1'i yüksek enflasyonu ve yine %7.1'i de yüksek faiz oranını finansal planlamayı en fazla olumsuz etkileyen faktör olarak görmektedir. Diğer faktörlerin finansal planlamayı en fazla olumsuz etkileyen faktörler içindeki payı %28,6'dır.

Ayrıca ihtiyaçlarını bankadan karşılayan kurumlar için de faiz belirsizliği ve yüksekliğinin çok önemli olduğu görülmektedir (Tablo 18).

Tablo 18:

Ankete Katılan Kurumlarda Finansal Planlamayı En Fazla Olumsuz Etkileyen Faktörler

Kurum Sayısı (n=28)		f	%
Faktörler	Politik İstikrarsızlık	9	32,1
	Yüksek Enflasyon	2	7,1
	Yüksek Faiz Oranı	2	7,1
	Faiz Belirsizliği	7	25,0
	Diğer	8	28,6
	TOPLAM	28	100

3.5.19. Kurumların Finansman Kaynağı Seçimindeki En Önemli Faktörler

Yapılan ankete göre Tablo 19' da kurumların finansman kaynağı seçimindeki en önemli faktörler ortaya konulmuştur. Tabloya göre kurumların finansman kaynağı seçimindeki en önemli faktörler şu şekildedir; Kurum yetkililerinin %39.3'ü şirketin finansal yapısını, %28.6'sı finansman kaynağının maliyetini, %14.3'ü genel ekonomik durumu ve %10.7'si kaynak ihtiyacının vade yapısını en önemli faktör olarak görmektedir. Yukarıda belirtilen faktörler dışında finansman kaynağı seçimini etkileyen en önemli faktörün diğer durumlar olduğunu ifade edenlerin oranı %7.1'dir.

Tablo 19:

Ankete Katılan Kurumların Finansman Kaynağı Seçimindeki En Önemli Faktörler

Kurum Sayısı (n=28)		f	%
Faktörler	Şirketin Mali Yapısı	11	39,3
	Genel Ekonomik Durum	4	14,3
	Finansman Kaynağının Maliyeti	8	28,6
	Kaynak İhtiyacının Vade Yapısı	3	10,7
	Diğer	2	7,1
	TOPLAM	28	100

Tablodaki bulgulara göre kurumların önemli bir kısmının finansman kaynağı seçiminde şirketin finansal yapısına göre hareket ettikleri görülmektedir. Yine kurumların önemli bir kısmı da finansman kaynağının maliyetini ön plana çıkarmıştır. Bu durum firmaların finansman kaynağı seçiminde hem kendi yapılarını inceleyip hem de kaynağın durumunu inceleyerek dikkatle finansman kaynağını seçtiklerini göstermektedir (Tablo 19).

3.5.20. Kurumlarda Yeni Sabit Kıymet Yatırımlarının Finansmanının Sağlandığı Kaynaklar

Sabit kıymetler arsalar, binalar, tesis, makine ve cihazlar, taşıtlar ve demirbaşlar olarak nitelendirilebilir. Bu yatırımların maliyetlerinin genellikle yüksek olması, bu yatırımların nasıl finanse edileceği konusunu da önemli kılmaktadır. Yapılan ankete göre Tablo 20' de kurumların yeni sabit kıymet yatırımlarının finansmanının sağlandığı kaynaklar ortaya konulmuştur. Tabloya göre kurumların yeni sabit kıymet yatırımlarının finansmanının sağlandığı kaynaklar şu şekildedir; Kurumların %35.7'si kısa ve orta vadeli banka kredisi ile, %28.6'sı ticari borçlanma ile, %21.4'ü sermaye artışı ile ve %3.6'sı bünyede bırakılan fonlar ile sabit kıymet yatırımlarını finanse ederken, %10.7 oranında kurum ise diğer finansman kaynaklarını tercih etmektedir.

Tablo 20:

Kurumlarda Yeni Sabit Kıymet Yatırımlarının Finansmanının Sağlandığı Kaynaklar

Kurum Sayısı (n=28)		f	%
Kaynaklar	Ticari Borçlanma	8	28,6
	Kısa/Orta Vadeli Banka Kredisi	10	35,7
	Sermaye Artışı	6	21,4
	Bünyede Bırakılan Fonlar	1	3,6
	Diğer	3	10,7
TOPLAM		28	100

Bu anket sorusu göstermektedir ki Şanlıurfa'da faaliyet gösteren özel eğitim ve rehabilitasyon merkezlerinin büyük kısmı sabit kıymet yatırımlarının finansmanını dış kaynaklardan sağlamaktadırlar (Tablo 20).

3.5.21. Kurumların Kısa Vadeli Nakit Fonlarını Değerlendirme Durumları

Yapılan ankete göre Tablo 21' de kurumların kısa vadeli nakit fonlarını değerlendirme durumları ortaya konulmuştur. Tabloya göre kurumların kısa vadeli nakit fonlarını değerlendirme durumları şu şekildedir; Kurumların %60.7'lik gibi büyük bir kısmı kısa vadeli fonlarını vadesiz mevduatta değerlendirirken, %35 oranında kurum yetkilisi, diğer seçeneğini işaretlemiştir. Diğer seçeneği içerisinde kurumların duran varlık yatırımları gösterilebilir. Kurumların %3.6'sı nakit fonlarını hisse senedi yatırımı ile değerlendirirken, ankete katılan hiçbir kurum nakit fonlarını devlet tahvili ve repoda değerlendirmemektedir.

Tablo 21:

Ankete Katılan Kurumların Kısa Vadeli Nakit Fonlarını Değerlendirme Durumları

Kurum Sayısı (n=28)		f	%
Değerlendirme Durumu	Hisse Senedi Alarak	1	3,6
	Vadesiz Mevduat	17	60,7
	Devlet Tahvili / Hazine Bonosu	0	0
	Repo	0	0
	Diğer	10	35,7
	TOPLAM	28	100

Elde edilen bulgulara göre, vadesiz mevduat ve diğer seçeneğinin ön planda olmasının nedeni, büyük ihtimalle kurumların çok büyük bir kısmının ortaklarla yönetilmesi ve buna bağlı olarak da klasik şekilde nakit fonlarının değerlendirilmesi olduğu söylenebilir. Kurumlarda birden fazla ortağın olması, nakit fonlarının farklı alanlarda kullanılmasını önleyebilecektir. Dolayısıyla kurumlardaki nakit fonlar bu nedenle vadesiz mevduat olarak değerlendirilmiş olabilir (Tablo 21).

3.5.22. Kurumlarda İşletme Sermayesi Düzeyinin Yeterliliği

Yapılan ankete göre Tablo 22'de kurumların işletme sermayesi düzeyinin yeterliliği ortaya konulmuştur. Tabloya göre kurumların işletme sermayesi düzeyinin yeterliliği şu şekildedir; Kurum yetkililerinin %53.6'sı işletme sermayesi düzeylerinin yeterli olmadığını belirtirken, %46.4'ü işletme sermayesi düzeylerini yeterli görmektedir. Kurumların yarısından fazlasının işletme sermayesi

düzeyinin yetersiz olması, kurumların işletme sürecinde bazı finansal sıkıntılar yaşadıklarını göstermektedir (Tablo 22).

Tablo 22:

Ankete Katılan Kurumlarda İşletme Sermayesi Düzeyinin Yeterliliği

Kurum Sayısı (n=28)	f	%
Evet	13	46,4
Hayır	15	53,6
TOPLAM	28	100

3.5.23. Devletin Kurumlara Öğrenci Başına Ödediği Para Miktarı ve Kurumlar İçin Ayırdığı Bütçenin Yeterliliği

Yapılan ankete göre Tablo 23' te devletin kurumlara öğrenci başına ödediği para miktarı ve kurumlar için ayırdığı bütçenin yeterliliği ortaya konulmuştur. Tabloya göre devletin kurumlara öğrenci başına ödediği para miktarı ve kurumlar için ayırdığı bütçenin yeterliliği şu şekildedir; Kurum yetkililerinin %92.9'u, devletin kurumlara öğrenci başına ödediği para miktarı ve ayırdığı bütçenin yetersiz olduğunu belirtmiştir. Devletin öğrenci başına ödediği para miktarı ve ayırdığı bütçenin yeterli olduğunu belirten kurum yetkilisi oranı ise sadece %7.1'dir.

Devletin 2009 yılına kadar kurumlara yaptığı öğrenci başına ödemelerde sürekli olarak iyi miktarda artışlar olurken, 2009 yılından itibaren bu artışlar çok az olmuştur. Ayrıca 2010 yılında öğrenciye verilecek ders sayısının artırılıp, arttırılan bu ders sayısı karşılığında ödeme yapılmayacak olması kurumları zor durumda bırakmıştır. Kurumların neredeyse tek maddi kaynağı olan devlet, kurumlara gereken miktarda ödemeyi yapmaması nedeniyle, kurumların işletme sermayesi düzeyinin yetersiz olmasına zemin oluşturmuştur (Tablo 23).

Tablo 23:

Devletin Kurumlara Öğrenci Başına Ödediği Para Miktarı ve Ayırdığı Bütçenin Yeterliliği

Kurum Sayısı (n=28)	f	%
Evet	2	7,1
Hayır	26	92,9
TOPLAM	28	100

Kurum yetkililerinin %90'dan fazlası devletin kurumlara ayırdığı bütçenin yetersiz olduğu görüşündedir. Kurum yetkilileri bundan dolayı finansal anlamda büyük sıkıntılar çektiklerini ve çok az kâr ettiklerini, bazen de zararına çalıştıklarını belirtmişlerdir. Bu durum kurumların gelir gider durumunun yaklaşık olarak ortaya konulmasını zorunlu kılmıştır.

Kurumların 2009 ve 2010 yılı gelir gider durumu ve elde edilen kâr miktarı aşağıda belirtilmiştir;

2009 yılı aylık gelir gider durumu;

Devlet tarafından özel eğitim ve rehabilitasyon merkezlerine 2009 yılında bireysel eğitim alan öğrenci için verilen ücret 328,32 TL olup, bireysel ve grup eğitimini birlikte alan öğrenci için 422,28 TL verilmektedir.

Kurumlarla yapılan görüşmelerde sadece bireysel eğitim alan öğrenci sayısı ile bireysel ve grup eğitimini birlikte alan öğrenci sayısının neredeyse birbirine eşit olduğu görüşü ağırlık kazanmıştır.

2009 yılında 100 öğrencili bir kurumun aylık geliri aşağıdaki gibidir;

Tablo 24:

2009 Yılı 100 Öğrencili Bir Kurumun Aylık Yaklaşık Gelir Durumu

Öğrenci Sayısı	Bir Öğrenci Ücreti	Gelir
50 (Bireysel Eğitim)	328,32 TL	16.416,00 TL
50 (Bireysel ve Grup)	422,28 TL	21.114,00 TL
	Toplam	37.530,00 TL

Bireysel eğitim gören 50 öğrenci için toplam 16.416,00 TL gelir elde edilirken, bireysel ve grup eğitim alan 50 öğrenciden 21.114,00 TL gelir elde edilmektedir. Yani kurum bir ayda toplam 37.530,00 TL gelir elde etmektedir (Tablo 24).

2009 yılında 100 öğrencili bir kurumun aylık gider durumu aşağıdaki gibidir;

Tablo 25:
2009 Yılı 100 Öğrencili Bir Kurumun Aylık Yaklaşık Gider Durumu

Giderler	Gider Tutarı
Personel Giderleri	16.000,00 TL
SSK Primi	3.000,00 TL
Kira	2.000,00 TL
Servis Araçları Yakıt, Bakım ve Sigorta	3.000,00 TL
Telefon, Su, Elektrik, Isıtma vb.	1.500,00 TL
Bakım ve Onarım	1.000,00 TL
Kırtasiye Gideri	1.000,00 TL
Vergi (Kurumlar, Geçici, KDV, Stopaj)	5.500,00 TL
Toplam	33.000,00 TL

Kurumların giderlerine baktığımızda, 2009 yılı şartlarında 100 öğrencili bir kurumda 1 müdür, 4 öğretmen, 1 rehberlikçi, 1 fizyoterapist, 1 sekreter, 3 şoför, 3 servis personeli, 1 usta öğretici ve 1 temizlikçi bulunmalıdır. Kurumlarda çalışan bu personellerin maaşları 600,00 ile 5.000,00 TL arasında değişmektedir. Kurumların ortalama personel giderleri 16.000,00 TL'dir.

Kurumlar ayrıca personelleri için aylık olarak yaklaşık 3.000,00 TL Sosyal Güvenlik Primi yatırmaktadır.

Kurum yetkilileriyle yapılan görüşmelere göre ödenen kira miktarı ortalama 2.000,00 TL'dir.

100 öğrenciye sahip bir kurumun, öğrencilerin eğitime getirilmesi için 3 servis aracına ihtiyaç vardır. Bu servis araçlarının aylık yakıt gideri, bakım onarımı, sigorta vb. giderleri yaklaşık 3.000,00 TL'dir.

Kurumların aylık elektrik, su, telefon, internet, ısıtma ve soğutma gibi giderleri yaklaşık olarak 1.500,00 TL'dir.

Kurumlarda aylık olarak yapılan bakım ve onarımın 1.000,00 TL, aynı şekilde kırtasiye giderlerinin de 1.000,00 TL olduğu tahmin edilmektedir.

Kurumlar %20 oranında geçici vergi ve kurumlar vergisi vermektedir. Kurumlarda KDV oranı ise %8'dir. Ayrıca işçi ücretleri üzerinden vergi olarak %15 stopaj kesintisi yapılır. Bu oranlara göre kurumlar vergisi ve geçici vergi toplamı ortalama 2.500,00 TL'dir. Stopaj kesintisi yaklaşık 1.000,00 TL olup, KDV ise yaklaşık olarak 2.000,00 TL'dir. Yani toplam ödenen vergi miktarı yaklaşık olarak 5.500,00 TL'dir.

Yukarıda verilen giderlere göre, kurumların aylık yaklaşık gideri 33.000,00 TL'dir (Tablo 25).

Sonuç olarak 2009 yılında 100 öğrenciye sahip bir özel eğitim ve rehabilitasyon merkezi aylık 4.530,00 TL kâr etmektedir. Kurumlarda bu kâr, kurum binasının kiralık olmaması ve bakım onarım gibi giderlerin bulunmaması durumunda yaklaşık 3.000,00 TL artacaktır. Ancak kurumlarda resmi tatil günlerinde eğitim yapılmamaktadır ve bu günler için devlet tarafından ödeme yapılmadığı düşünülürken, kurumun aylık kârında azalma meydana gelebilecektir.

2009 yılında 200 öğrenciye sahip bir kurumun aylık geliri ise yaklaşık olarak 75.060,00 TL'dir. Öğrenci sayısının artması kurum kârını da arttırmaktadır. Çünkü kurumlarda gelir artarken bazı giderler sabit kalmaktadır. Özellikle kira, bakım onarım, servis ve personel giderleri ya sabit kalmakta ya da çok az artmaktadır. 100 öğrenciye sahip bir kurumun normal şartlar altında 5.000,00 TL'ye yakın kâr ederken, bu kâr 200 öğrencili bir kurumda 15.000,00 TL ile 20.000,00 TL arasında olacaktır.

2009 yılı gelir gider durumuna göre, 80 öğrenciye sahip bir kurum 30.000,00 TL gelir elde ederken, kurum giderleri yaklaşık 4.000,00 TL düşerek 29.000,00 TL olmaktadır. Yani 2009 yılında öğrenci sayısı 80'in altında olan bir kurum büyük olasılıkla zarar edecektir.

2010 yılı aylık gelir gider durumu;

Devlet tarafından özel eğitim ve rehabilitasyon merkezlerine 2010 yılında bireysel eğitim alan öğrenci için verilen ücret 335,88 TL olup, bireysel ve grup eğitimini birlikte alan öğrenci için 432,00 TL verilmektedir.

2010 yılında 100 öğrencili bir kurumun aylık geliri aşağıdaki gibidir;

Tablo 26:

2010 Yılı 100 Öğrencili Bir Kurumun Aylık Yaklaşık Gelir Durumu

Öğrenci Sayısı	Bir Öğrenci Ücreti	Gelir
50 (Bireysel Eğitim)	335,88 TL	16.794,00 TL
50 (Bireysel ve Grup)	432,00 TL	21.600,00 TL
	Toplam	38.394,00 TL

Bireysel eğitim gören 50 öğrenci için toplam 16.794,00 TL gelir elde edilirken, bireysel ve grup eğitim alan 50 öğrenciden 21.600,00 TL gelir elde edilmektedir. Yani kurum bir ayda toplam 38.394,00 TL gelir elde etmektedir (Tablo 26).

2010 yılında 100 öğrencili bir kurumun aylık gider durumu aşağıdaki gibidir;

Tablo 27:

2010 Yılı 100 Öğrencili Bir Kurumun Aylık Yaklaşık Gider Durumu

Giderler	Gider Tutarı
Personel Giderleri	18.500,00 TL
SSK Primi	3.250,00 TL
Kira	2.250,00 TL
Servis Araçları Yakıt, Bakım ve Sigorta	4.000,00 TL
Telefon, Su, Elektrik, Isıtma vb.	1.500,00 TL
Bakım ve Onarım	1.000,00 TL
Kırtasiye Gideri	1.000,00 TL
Vergi (Kurumlar, Geçici, KDV, Stopaj)	6.000,00 TL
Toplam	37.500,00 TL

2009 yılında kurumlar tarafından öğrencilere verilen aylık 6 seanslık eğitim, 2010 yılında devlet tarafından 8 seansa çıkarılmış ve fazladan verilecek 2 seans için ücret verilmeyeceği konusunda düzenleme yapılmıştır. Bu durum kurum giderlerinde önemli bir artışa neden olmuştur.

2010 yılındaki seans artışı öğretmen ve şoför sayısının artırılmasını gerektirmiştir. Kurumların personel giderleri yaklaşık 18.500,00 TL'dir.

Kurumlar personelleri için aylık olarak yaklaşık 3.250,00 TL Soysak Güvenlik Primi yatırmaktadır.

Ödenen kira miktarı yaklaşık 2.250,00 TL'dir.

2010 yılında seans sayısının artması nedeniyle 1 servis aracına daha ihtiyaç vardır. Servis araçları gideri yaklaşık 4.000,00 TL'dir.

Kurumların aylık elektrik, su, telefon, internet, ısıtma ve soğutma gibi giderleri yaklaşık olarak 1.500,00 TL'dir.

Kurumların bakım onarım giderleri ve kırtasiye giderleri aylık 2.000,00 TL'dir.

Kurumların aylık vergi giderleri yaklaşık 6.000,00 TL'dir.

Yukarıda verilen giderlere göre, kurumların 2010 yılı aylık yaklaşık gideri 37.500,00 TL'dir (Tablo 27).

Yukarıdaki verilere göre 2010 yılında 100 öğrenciye sahip bir kurum aylık ortalama 1.000,00 TL'ye yakın kâr etmektedir. Bu kâr, kira vb. giderler çıkarıldığında 3.000,00 TL artabilmektedir. Ancak olağandışı giderlerin ortaya çıkması durumunda kurumun zarar etmesi söz konusu olacaktır.

2010 yılında kurumların kârı, fazla seans uygulamasının oluşturduğu gider artışı nedeniyle düşüş göstermektedir. 2010 yılı için 100'ün altında öğrenciye sahip kurumlar büyük olasılıkla zarar edeceklerdir.

2010 yılında 200 öğrenciye sahip kurumlar, bazı giderlerin sabit kalması nedeniyle yaklaşık 5.000,00 TL kâr edeceklerdir.

Ankette yer alan verilere göre kurumların %90'ı 100'ün üzerinde öğrenciye sahiptir. Bundan dolayı 2010 yılı itibariyle zarara uğrayan kurum sayısı çok azdır.

3.5.24. Devletin Kurumlara Yapması Gereken Ödemeyi Zamanında Yapıp Yapmama Durumu

Yapılan ankete göre Tablo 28' da devletin kurumlara yapması gereken ödemeyi zamanında yapıp yapmama durumu ortaya konulmuştur. Tabloya göre devletin kurumlara yapması gereken ödemeyi zamanında yapıp yapmama durumu şu şekildedir; Anketi cevaplayan kurum yetkililerinin %85.7'sine göre, devlet kurumlara yapması gereken ödemeleri zamanında yapmamaktadır. Kurum yetkililerinin sadece %14.3'ü devletin ödemeleri zamanında yaptığını ifade etmiştir.

Bu konuyla ilgili aslında farklı bir durum söz konusudur. Devlet 2009 yılı ortalarından itibaren bir ayın ödemesini 2 ay sonra yapma veya 1 ay sonra yapma politikasını benimsemiştir. Devlet ödemeyi 2 ay sonra yapacağını belirttiği zaman, bu ödemeler 2 ay sonra yapılmıştır. Yani burada devlet ödemeyi yapacağını belirttiği ayda ödemeyi yapmıştır. Ancak bu ödemenin 1 veya 2 ay önceki eğitim faaliyeti için olması kurumlarda geç ödeme yapıldığı kanaatinin oluşmasına neden olmuştur.

Ödeme zamanında kurumlar için en büyük sorun, kurumların yaptıkları giderlerin karşılığını 1 veya 2 ay sonra almalarıdır. Bu durum da kurumların işletme sermayesini olumsuz etkilemektedir (Tablo 28).

Tablo 28:
**Devletin Kurumlara Yapması Gereken Ödemeyi Zamanında Yapıp
Yapmama Durumu**

Kurum Sayısı (n=28)		f	%
	Evet	4	14,3
	Hayır	24	85,7
	TOPLAM	28	100

3.5.25. Devletin Kurumlara Uyguladığı Yasaklayıcı ve Sınırlandırıcı Düzenlemeler

Yapılan ankete göre Tablo 29'da devletin kurumlara uyguladığı yasaklayıcı ve sınırlandırıcı düzenlemeler ortaya konulmuştur. Tabloya göre devletin kurumlara uyguladığı yasaklayıcı ve sınırlandırıcı düzenlemeler şu şekildedir; Kurum yetkililerinin %50'si devletin kurumlara ayırdığı yetersiz bütçeyi devletin kurumlara uyguladığı yasaklayıcı ve sınırlandırıcı düzenleme olarak görürken, %28.6'sı hukuki zorlukları bu düzenlemeler arasında ön plana çıkarmıştır. Kurum yetkililerinin %14.3'ü kurumlar vergisi oranını, %3.6'sı SSK Prim oranını devletin kurumlara uyguladığı yasaklayıcı ve sınırlandırıcı düzenleme olarak görürken, yalnızca %3.6 oranında kurum yetkilisi diğer seçeneğini işaretlemiştir.

Bu soru aslında daha önceki bazı anket sorularının güvenilirliğini de arttırmıştır. Devletin kurumlara yeterli bütçe ayırmadığı sonucu, bu soruda da ortaya çıkmıştır. Özellikle hukuki zorlukların da kurum için önemli sorun teşkil ettiği görülmektedir. Kurum yetkilileriyle yapılan yüz yüze görüşmelerde kurumların açılmasından kapanmasına kadar hukuki açıdan büyük sıkıntılar çekildiği belirtilmiştir (Tablo 29).

Tablo 29:
Devletin Kurumlara Uyguladığı Yasaklayıcı ve Sınırlandırıcı Düzenlemeler

Kurum Sayısı (n=28)		f	%
Düzenlemeler	Hukuki Zorluklar	8	28,6
	Kurumlar Vergisi Oranı	4	14,3
	Yetersiz Bütçe	14	50,0
	SSK Prim Oranları	1	3,6
	Diğer	1	3,6
	TOPLAM	28	100

3.5.26. Devletin Kurumlara Uyguladığı Özendirici Kural ve Düzenlemeler

Devletin kurumlara uyguladığı özendirici kural ve düzenlemeler, 2006 yılında sosyal güvencesi olmayan engelli bireylerin de eğitim yardımına tabii tutulmasıyla ihtiyaç haline gelmiştir. Bu nedenle 2007 yılında yapılan yasal düzenlemeler ile devlet özel eğitim kurumları için bazı özendirici düzenlemeler yapmıştır.

Yapılan ankete göre Tablo 30' da devletin kurumlara uyguladığı özendirici kural ve düzenlemeler ortaya konulmuştur. Tabloya göre devletin kurumlara uyguladığı özendirici kural ve düzenlemeler şu şekildedir; Kurum yetkililerinin %46.4'ü mali teminat şartının kaldırılmasını, %14.3'ü kurum açma ve öğretime başlama iznini birleştirilmesini, %14.3'ü valiliğe yapılan başvurudan sonraki 3 aylık bekleme süresinin kaldırılmasını ve yine %14.3 oranının da en az ödenmiş sermaye şartının kalkmasını devletin kurumlara uyguladığı özendirici kural ve düzenlemeler arasında görmektedir. Diğer seçeneğini işaretleyen yetkililerin oranı ise %10.7'dir. (Tablo 30).

Tablo 30:

Devletin Kurumlara Uyguladığı Özendirici Kural ve Düzenlemeler

Kurum Sayısı (n=28)		f	%
Düzenlemeler	Mali Teminat Şartının Kaldırılması	13	46,4
	Kurum Açma ve Öğretime Başlama İzninin Birleştirilmesi	4	14,3
	Valiliğe Yapılan Başvurudan Sonraki 3 Aylık Bekleme Süresinin Kalkması	4	14,3
	En Az Ödenmiş Sermaye Şartının Kalkması	4	14,3
	Diğer	3	10,7
TOPLAM		28	100

SONUÇ VE ÖNERİLER

İşletme sermayesi, işletmenin tam kapasite ile çalışabilmesi, üretime kesintisiz devam edebilmesi, iş hacminin genişletilebilmesi, yükümlülükleri karşılayamama riskinin azaltılması, işletmenin kredi değerliliğinin artırılması ve işletmenin olağanüstü dönemlerde zor duruma düşmesinin önlenmesi açısından büyük önem taşımaktadır. İşletme sermayesi kalemleri alacak, nakit ve stok olarak sınıflandırılır. İşletme sermayesinin kârlılığı bu üç kalemin etkin yönetimine bağlıdır.

Özel eğitim kurumlarında alacak yönetiminde etkinliğin sağlanması, işletme sermayesi yönetiminde etkinliğin sağlanabilmesi için büyük önem taşımaktadır. Özel eğitim kurumları alacak bakımından genellikle devlete bağımlı olduğundan, alacakların kuruma kazandırılmasında önemli bir dezavantaja sahiptirler. Alacak miktarının artması veya gecikmesi işletme sermayesi açısından büyük sorunlara neden olmaktadır. Alacaklardaki sıkıntı nedeniyle nakit ihtiyacı artan kurum, başka kaynaklardan nakit sağlama yolunu seçecek ve finansman sorunlarıyla karşı karşıya kalabilecektir.

Kurumların bu gibi sorunlarla karşı karşıya kalmamaları için bağımlı oldukları devlet kurumları ile sürekli irtibat içinde olup, meydana gelecek nakit gecikmelerini önlemeleri gerekmektedir. Bunun yanı sıra kurumun gelir açısından devlete olan bağımlılığı azaltılıp, kuruma nakit girdisi sağlayacak farklı kaynaklar aranmalıdır.

Özel eğitim kurumlarında işletme sermayesi yönetiminde önemli olan kalemlerden bir diğeri nakit yönetimidir. Nakit yönetimi işletmenin borç ödeme gücü ve kârlılığını etkilemektedir. Nakit yönetiminin başarılı olabilmesi için, işletmenin nakit ihtiyacının, kullanılabilir nakit miktarının, nakit kaynaklarının ve elde tutulma maliyetinin bilinmesi gerekir. Bu nedenle, işletme sermayesi ihtiyacı çok önemli bir konuma sahiptir. İşletmelerde nakit yönetiminde, hangi finansal araçların kullanılması durumunda en fazla gelirin elde edilebileceği kararı çok önemlidir. Bu kararlar verilirken kullanılacak finansal araçların taşıdığı risk, getirisi ve vadesi göz önünde tutulmalıdır. Nakit yönetiminde kullanılacak finansal araçlar (varlıklar) döviz, repo, hazine bonosu, yatırım fonu gibi kısa sürede nakde çevrilebilecek finansal araçlardır.

Özel eğitim kurumlarının nakit yönetimine çok önem vermeleri gerekir. Kuruma sadece belli dönemlerde büyük nakit girişleri olmaktadır ve kurum bu dönemlerde nakit yönetimini başarılı gerçekleştirirse, ilerde sıkıntı yaşama ihtimali azalmış olacaktır.

Kurumların yeteri miktarda nakit bulundurup, fazla olan kısmı en iyi şekilde değerlendirmesi gerekmektedir.

İşletme sermayesi yönetiminin çok önemli bir kalemini oluşturan stokların yönetimi, özel eğitim kurumlarında işletme sermayesi yönetiminde pek etkili olmayan bir kalemdir. Hiçbir üretim yapmayan özel eğitim kurumları, tamamen verdikleri eğitim hizmeti karşılığında belli bir gelir elde etmektedir. Ancak kurumlar ileriki dönemlerde kapasitelerini arttırabileceklerini göz önüne alarak, bu kapasitenin arttırılabilmesi için gerekli olan malzemeleri stoklarında bulundurmalı veya bunun için hazırlık yapmalıdırlar.

Bu çalışmada Şanlıurfa'da yer alan özel eğitim kurumlarının işletme sermayesi yönetimi ile ilgili olarak, anket yöntemi ile yapılan araştırmada, kurumların finansal durumu ve özellikle işletme sermayesi hakkında önemli bilgiler elde edilmeye çalışılmıştır. Kurumların genel ve finansal sorunlarına değinilmiş olup, ileride ortaya çıkabilecek sorunlar için de genel bilgiler verilmiştir. Kurumların devlete karşı olan ve devletin kurumlara karşı olan sorumlulukları ele alınarak, kurumların devletin uyguladığı düzenlemelere karşı memnuniyet durumu net bir şekilde ortaya konulmuştur.

Bu çalışma ile kurumların özellikle son 10 yıldaki sayısal anlamda büyük artışı, 2009 yılından itibaren ortaya çıkan durgunluk ve bu artış ile azalışın nedenleri ortaya konularak ileride özel eğitim kurumu açma düşüncesinde olan kişilere, özel eğitim kurumu yöneticilerine ve bu kurumlarla ilgili düzenlemeler yapan devlet kurumlarına, genel ve finansal anlamda bir kaynak oluşturması sağlanmıştır.

Araştırma sonuçlarına göre özel eğitim kurumlarında işletme sermayesi yönetiminin tam bilinçli olarak yapılmadığı ve bu durumun işletmelere bazı finansal sıkıntılar getirdiği görülmektedir. Bundan dolayı özel eğitim kurumlarının daha profesyonel anlamda finansal kararlar alarak kurumlarını şu anda yaşadıkları ve gelecekte yaşayabilecekleri finansal sıkıntılara maruz kalmamalarını sağlamaları gerekmektedir.

Araştırmadan elde edilen verilerden çıkan sonuçlara göre kurumların %82.1'i 2005 yılından sonra kurulmuştur. Anket sonuçlarına göre kurumların yaklaşık yarısı hem kuruluş aşamasında hem de 2009 yılında 2 ortakla faaliyetine devam etmiştir. Kurumların %64.3'ü limited şirkettir. Bu durum kurumların limited şirketlerinin avantajlarından yararlanmak istemelerinden kaynaklanmaktadır. Ankete göre kurumların %53.6'sı kiralık binalarda faaliyet

göstermektedir. Kurum binalarının kiralık olmasının, sermaye yetersizliğinden kaynaklandığı söylenebilir. Kurumların %85'i 150 üzerinde öğrenci kapasitesine sahip olup, kurumların %92.9'u 2009 yılında 100 üzeri öğrenci ile faaliyetine devam etmiştir. Bu sonuç kurumların tam kapasiteye yakın çalıştığını göstermektedir. Anket sonuçlarına göre kurumların %67.9'u 20 üzeri personel çalıştırmaktadır. Personel sayısı kurumda eğitim gören öğrenci sayısı ile doğru orantılıdır.

Anket sonuçlarına göre, kurumlar %67.9 oranla yatırım sürecinde finansman kaynağı olarak en çok öz sermayeyi kullanmaktadır. Yine yatırım sürecinde kurumların karşılaştıkları en önemli problemlerin öz sermaye temini, hukuki problemler ve yer temini olduğu ortaya çıkmıştır. Bu sonuçlardan, kurumlar için öz sermayenin çok önemli olduğu fakat öz sermayenin temini konusunda bazı sıkıntılar yaşandığı söylenebilir.

Anket sonuçlarına göre kurumların işletme sürecindeki en önemli probleminin %60.7 ile insan kaynağı temini olduğu görülmektedir. Bu durumun nedeni, devletin branş personel çalıştırma zorunluluğu şartı koymasındadır. Ankete göre kurumların %75'inin hedeflediği bir borç oranı bulunmaktadır. Kurum yetkililerinin %53.6'sına göre işletme sermayesi ihtiyacının en çok arttığı durum, beklenen nakit giriş çıkışlarının gerçekleşmemesidir. Kurumlarda nakit giriş çıkışları devletin yapacağı ödemelere endekslidir. Devletin kurumlara yapacağı ödemelerde meydana gelen gecikmeler nedeniyle kurumlarda işletme sermayesi ihtiyacı artmaktadır. Anket sonuçlarından kurumların finansman kaynağı seçerken şirketin finansal yapısı ve finansman kaynağının maliyetini dikkate aldıkları sonucu çıkarılabilir. Kurumların %64.3'ü dış kaynaklardan borçlanma yolu ile yeni sabit kıymet yatırımı yapmaktadır. Kurumların %64.7'si kısa vadeli nakit fonlarını vadesiz mevduat ile değerlendirmektedir. Bu sonuç, kurumların riskli yatırımlardan uzak durduklarının göstergesidir.

Kurum yetkililerinin yaklaşık yarısı işletme sermayesi düzeyini yeterli görürken, %78.6'sı işletme sermayesi yönetiminin başarılı bir şekilde yürütüldüğü görüşüne sahiptir. Bu anket sonucuna rağmen kurumların işletme sermayesi yönetimini profesyonelce yürütmediği, anketin geneli ele alındığında ortaya çıkmaktadır.

Anket sonuçlarına göre kurumların nerdeyse tamamının, devletin öğrenci başına ödediği para miktarını yetersiz gördüğü söylenebilir. Anket sonuçlarından devletin kurumlara yapması gereken ödemeyi zamanında yapmadığı da söylenebilir. Devletin

kurumlara uyguladığı yasaklayıcı ve sınırlandırıcı düzenlemeler arasında hukuki zorluklar ve yetersiz bütçe %88.6 oranı ile kurumlar için en büyük sorun olarak görülmektedir. Ankete göre kurumların yarısından fazlası reklama hiç bütçe ayırmamaktadır.

Kurumların 2009 ve 2010 yıllarındaki gelir gider durumları ele alındığında, kurumların 2009 yılında finansal açıdan iyi durumda oldukları görülürken, 2010 yılında yeterli sayıda öğrenciye sahip olmayan kurumların finansal sıkıntılarla karşı karşıya kalmaları söz konusudur.

İlgili devlet kurumlarının ve özel eğitim kurumları yöneticilerinin her konuda daha bilinçli hareket etmeleri halinde, günümüzde çok fazla sayıda özel eğitim kurumunun faaliyet gösterdiği Türkiye’de, bu faaliyet alanını hem bireyler hem kurumlar ve hem de devlet için önemli katkılar sağlayacaktır.

Özel eğitim kurumları ve ilgili kamu kurumları için araştırmadan elde edilen bulgulardan yola çıkılarak bazı öneriler sunulabilir.

Özel eğitim kurumları için öneriler;

- a) Kurumlar arasında anlaşmalar yapılarak ve dernekleşmeye gidilerek haksız rekabet ortadan kaldırılmalı,
- b) Kurumlarda reklam için ayrılan bütçe arttırılmalı,
- c) Kurum dernekleri bankalar ile iletişim kurarak, bankalar tarafından kurumlara yönelik düşük faizli ve uygun koşullarda kredi verilmesi sağlanmalı,
- d) Kurumlarda işletme sermayesi yönetimi uzman kişilerce yürütülmeli,
- e) Sadece devletten gelen nakit girişi beklenmemeli, eğitim alanında gelir getirici farklı faaliyetlerde de bulunularak işletme sermayesi arttırılmalı,
- f) Kurumlar sürekli ilgili devlet kurumlarıyla iletişim halinde olmalı ve gerektiğinde kurumlar ile ilgili sorunlar kamuoyuna duyurulmalı,
- g) Devletin geçmişte yaşananlardan dolayı kurumlara olan güvensizliği, yeniden güvene dönüştürülmeli,
- h) Kurumlar elde ettikleri gelirlerle, kâr getirecek yatırımlar yaparak veya gelirleri farklı alanlarda değerlendirerek,

gerektiği zamanlarda işletme sermayesi ihtiyacı karşılanmalı.

İlgili kamu kurumları için öneriler;

- a) Kurumlar için büyük sıkıntı oluşturan bürokratik işlemler kaldırılmalı veya azaltılmalı,
- b) Kurumlara yapılacak ödemeler zamanında yapılmalı,
- c) Devlet tarafından kurumlara Avrupa Birliği gibi fonlardan kaynak sağlama imkânı verilmeli,
- d) Kurumların finansal yapıları incelenmeli ve buna göre gerekli yasal düzenlemeler yapılmalı.

KAYNAKÇA

- AKDOĞAN, Nalan (1987). "Projelerde İşletme Sermayesi İhtiyacının Belirlenmesi", Gazi Üniversitesi İ.İ.B.F Dergisi, Sayı 1, Ankara, s: 302
- AKGÜÇ, Öztin (1994). "Finansal Yönetim", Avcıol Basım Yayın, İstanbul, s: 205
- AKSOY, Ahmet; YALÇINER, Kürşat (2008). "İşletme Sermayesi Yönetimi", Gazi Kitabevi, Ankara, s: 9-102
- ATAMAN, Ayşegül (2003). "Özel Gereksinimli Çocuklar ve Özel Eğitime Giriş", Gündüz Eğitim ve Yayıncılık, Ankara, s: 19
- BATTY, Josep (1979). "Management Accountancy", Fourth Edition, Low Priced Edition, London, s: 11
- BEKÇİOĞLU, Selim (1983). "Menkul Kıymetler Analizleri ve Türkiye'deki Uygulama", Ankara, s: 200
- BEKTÖRE, Sabri (1970). "İşletmelerde Çalışma Sermayesi Analizi", Sevinç Matbaası, Ankara, s: 14-15
- BREALEY, Richard A.; MYERS, Stewart C.; MARCUS, Alan J., Çeviren: Ünal Bozkır; Türkan Arkan; Hatice Doğukanlı; (2007). "İşletme Finansının Temelleri", Literatür Yayıncılık, İstanbul, s: 521
- DAĞLI, Hüseyin (2004). "Finansal Yönetim", Derya Kitabevi, Trabzon, s: 186
- ERDOĞAN, Muammer (1990). "İşletme Finansmanı", Dicle Üniversitesi Yayınları, Diyarbakır, s: 72
- ERDOĞAN, Muammer (1975). "Erzincan Bez Fabrikasının Çalışma Sermaye Analizi", Atatürk Üniversitesi Sosyal Bilimler Enstitüsü Doktora Tezi, Erzurum, s: 89

- ERİPEK, Süleyman (2001). 11. Ulusal Özel Eğitim Kongresi Bildirilerinden Notlar, Konya, s: 13
- FİRTH, Michael (1976). "Management of Working Capital", Macmillan Press, London, s: 1
- GALLAGHER, Timothy J.; ANDREW, Joseph D. (1997). "Financial Management: Principle and Practice", Prentice Hall Publisher, New Jersey, s: 411
- KENNEDY, Ralph D.; MC MULLEN, Stewart Y. (1967). "Finansal Durum Tabloları", Çeviren: Atilla Gönenli, İ.Ü Yayınları, İstanbul, s: 323
- NALÇACI (Yılancı), Münevver (1986). "Alacakların Yönetiminde Muhasebe Politikasının Belirlenmesi ve Uygulanması", Anadolu Üniversitesi Yayınları No:210, İ.İ.B.F Yayınları No:45, Eskişehir, s: 3
- PİNCHES, George E. (1984). "Essential of Financial Management", Harper Row Publishers, New York, s: 728
- SARI, Hakan (2000). "An Analysis of The Policies And Provision for Children With Special Educational Needs in England And Turkey", Oxford University, s: 5
- <http://www.aofmerkez.com/archive/unite-6-calisma-sermayesi-yontemleri-t144.html>, Erişim Tarihi: 12.03.2010
- http://sgb.meb.gov.tr/but_kesin_hesap/2010_Butce_Raporu/2010_Butce_Raporu.pdf, Erişim Tarihi: 25.03.2010
- http://sgb.meb.gov.tr/but_kesin_hesap/2009_butce_raporu/2009_butce_raporu_web.pdf, Erişim Tarihi: 25.03.2010
- http://sgb.meb.gov.tr/but_kesin_hesap/2008yil_butcesine_iliskin_rapor.pdf, Erişim Tarihi: 25.03.2010
- http://www.edubilim.com/forum/finansal_yonetim_ders_notlari-t14916.0.html, Erişim Tarihi: 27.05.2010
- http://www.mu.edu.tr/sbe/sbedergi/dosya/5_6.pdf, Erişim Tarihi: 27.05.2010
- www.geycop.anadolu.edu.tr, Erişim Tarihi: 03.12.2009
- www.sgb.meb.gov.tr, Erişim Tarihi: 25.03.2010
- www.deu.edu.tr, 19.02.2010)
- 5580 Sayılı Özel Öğretim Kurumları Kanunu, (14/02/2007 tarih ve 26434 sayılı Resmi Gazete)