

## Çanakkale Kent Merkezindeki Kamusal Açık Yeşil Alanlardan Okul Bahçelerinin Yeterlilikleri Üzerine Bir Araştırma

Funda Ertürk, Okan Yılmaz\*

Çanakkale Onsekiz Mart Üniversitesi, Mimarlık ve Tasarım Fakültesi, Peyzaj Mimarlığı ABD

### Özet

Yapılaşmanın gün geçtikçe artmaya başlamasıyla birlikte insanların erişebildiği açık yeşil alan miktarı azalmaktadır. Kamusal alan içinde bulunan okul bahçeleri de bu durumdan en fazla etkilenen mekanlardır. Çocuklar zamanlarının büyük kısmını okulda geçirmektedir. Okul bahçeleri ise çocukların hem fiziksel hem de ruhsal olarak gelişimlerini geçirdikleri önemli mekanlar arasındadır. Genel olarak bilinmektedir ki ülkemizdeki okul bahçelerinde, bahçelerin öğrencinin isteklerine göre düzenlenmeyişi, az miktarda yeşil alana sahip olması, yetersiz oyun alanı ve peyzaj düzenlemelerinin olmadığı görülmektedir. Bu çalışma, Çanakkale kent merkezi içerisinde seçilen 5 okul bahçesinin mevcut durumları ortaya koyarak değerlendirmeye çalışılmıştır. Bu okullardaki açık yeşil alan yeterliliği, okul bahçesindeki bitkisel yapısal ve donatı elemanları, kişi başına düşen yeşil alan miktarı, oyun sahalarının yeterliliği gibi özellikler, gözlem ve incelemeler yapılarak açıklanmaya çalışılmıştır. Çalışma alanında bulunan okul bahçelerinin bahçe alanının yeterli olmadığı, okul bahçeleri planlanırken peyzaj mimarlığı tasarım ilkelerinden yararlanılmadığı, bitkisel elemanların ve donatı elemanlarının yetersiz olduğu belirlenmiştir. Çözüm önerisi olarak ise araç giriş ile öğrenci girişleri ayrılmalı, okul bahçelerinde özel tasarımlı oturma elemanları oluşturulmalı. Ayrıca okul bahçelerinde eğitsel faaliyetleri arttırıcı tasarımlar oluşturulmalıdır.

**Anahtar Sözcükler:** kamusal açık yeşil alan, okul bahçeleri, çanakkale

## A Research on Adequacy of School Garden as a Public Open Green Space in Çanakkale City Center

### Abstract

Day by day, increasing urbanization is caused decreasing in open green space, which reachable for people. This situation is affected school gardens as public open green spaces. The children spend lot of the time in school. School gardens are among the important places in which they had both physical and spiritual development of children. In the school gardens in our country it is obvious that the gardens are not arranged according to the wishes of the students and also that they have few green areas and that there are not enough playgrounds and landscape arrangements. This study attempts to evaluate the present conditions of 5 school garden selected from Çanakkale city center. The adequacy of open green space in the school, plant structural and equipment elements in the school garden, the amount of green space per capita, and the qualifications of playgrounds were evaluated with observations and

\*Sorumlu Yazar (Corresponding Author): Okan Yılmaz  
(e-posta: okanyilmaz@comu.edu.tr)

examinations. School gardens in the study area we were detected insufficient of garden area, while planning school gardens Landscape Architectural design principles not used, insufficiency of plant material and equipment elements. As a proposal of solution; the vehicle entrance and student entrance should be separate, special design sitting unit should be design in the garden. Also educational activity areas should be design in school garden.

**Keywords:** public open green space, school garden, çanakkale

## 1.Giriş

Modern toplumlar, kendi görüşleri etrafında tüm çocukların okula gitmesini sağlamaya çalışmakta ve eğitimin kapsamını değiştirmektedir. Çünkü hızlı sosyal ve teknolojik değişimler, kurumsal eğitime olan gereksinimi artırmaktadır (Selçuk, 1997).

Okul bahçeleri çevreye duyarlı, aktif ve sağlıklı bireylerin yetiştirildiği önemli mekanlardandır (Melzer, 2001; Zask et al. 2001; Lorenz, 2005). Okul bahçelerinde olması gereken, çocukların aktif ve yaratıcı yönlerini geliştirmeye yarayan oyun alanlarının yeterli olmayışı çocuklar üzerinde hayal gücünü kullanamama, sınırlı bir yapıya sahip olma, teneffüslerde diğer arkadaşlarına saldırgan hareketlerde bulunma gibi sonuçlar ortaya çıkarmaktadır (Sharf et al, 2008).

Okullarda öğrencinin ihtiyaçlarına cevap verebilecek şekilde bahçe alanının olması gerektiğini belirtmiştir. Peyzaj düzenlemesi yapılan okul bahçeleri hem estetik bir görünüm kazanır hem de çocukların ihtiyacı olan aktif ve pasif rekreasyon ihtiyaçlarını karşılayan açık yeşil alanlardır (Yılmaz, 1995).

Neumann (1982) ise okul bahçelerini uygulama bahçeleri olarak da kullanmamız gerektiğini belirtmiştir. Okul bahçelerinde çatı bahçesi, sera, meyve bahçeleri, su yüzeyleri, geniş çim ile spor alanları ve hayvan barınaklarına yer verilmesi gerektiğini ifade etmiştir. Okul bahçelerinin rahat ve konforlu olması için çeşitli donatı elemanlarına yer verilmesi gerektiğini belirtmiştir (Yılmaz, 1995).

Mansuroğlu ve ark., (2010) Antalya kent merkezinde bulunan ilköğretim okullarının bahçelerinin mevcut durumunun ve mekansal yeterliğinin ortaya konulması, planlama ve tasarım ölçeğinde sorunların belirlenmesi, yönetici, öğretmen, veli ve öğrenci düzeyinde okul bahçelerine yaklaşımları saptamıştır. Ayrıca sonuçların uygulamaya aktarılması için önerilerin ortaya konmuştur. Sonuç olarak ülkemizde eğitim dışında pek çok amaç için kullanılan okul bahçelerinin etkin kullanımı ile sosyal, psikolojik ve fiziksel açıdan sağlıklı, estetik duyguları gelişmiş, bilimsel bakış açısına sahip ve çevreye duyarlı nesiller yetişmesine katkıda bulunması amaçlanmıştır.

Bu çalışmada sağlıklı nesillerin yetiştirilmesine katkı sağlamak amacıyla, Çanakkale kent merkezinde seçilen 5 okulun mevcut durumları incelenmiştir. Kişi başına düşen yeşil alan her okul için ayrı ayrı hesaplanmıştır. Alan kullanımlarının yeterli olup olmadığı, sınırlayıcı elemanlar, donatı elemanları gibi okulun bazı özellikleri araştırılarak ortaya konulmuştur.

## 2. Materyal ve Yöntem

### 2.1. Materyal

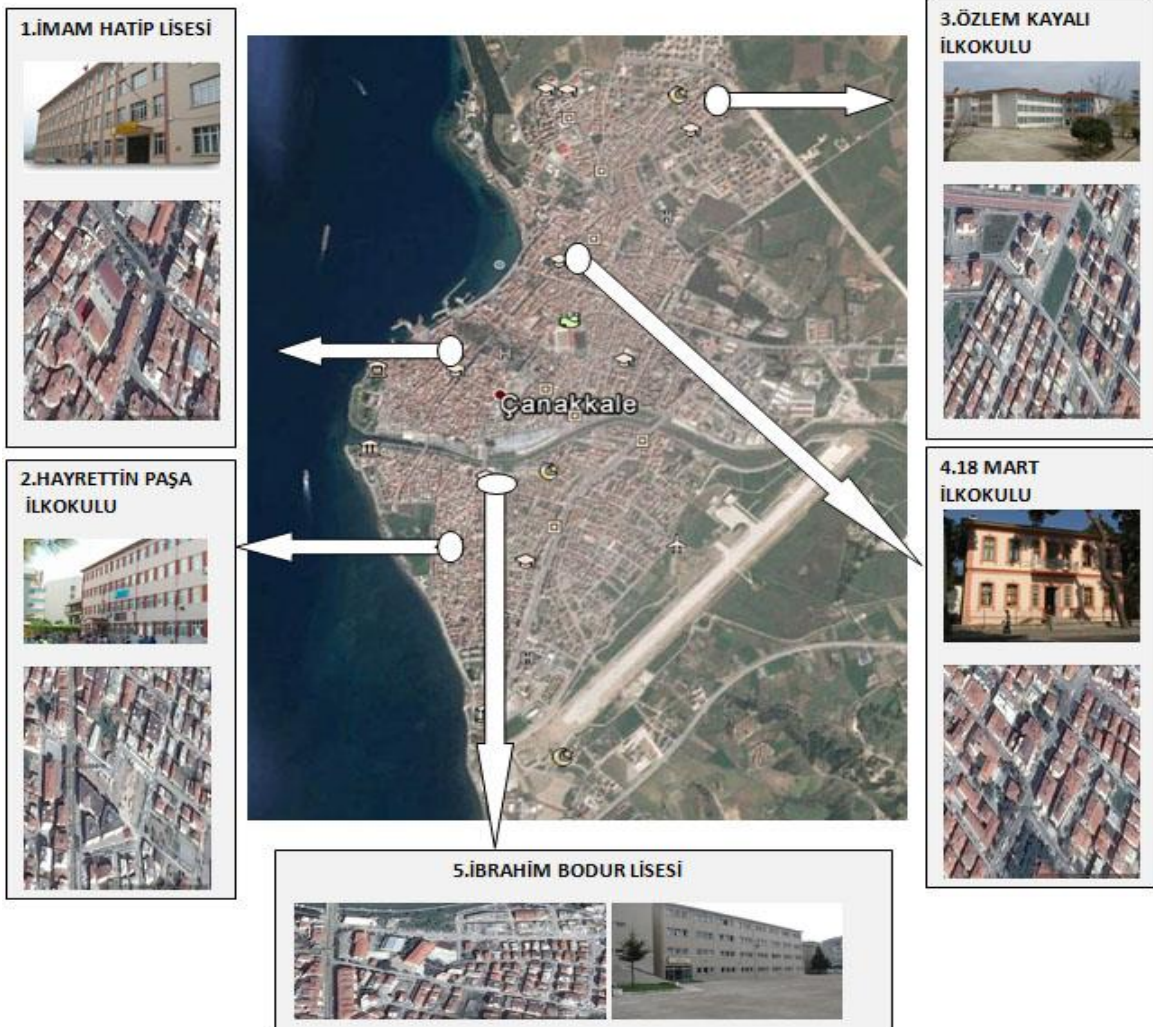
Araştırmanın ana materyalini Çanakkale kent merkezinde yer alan seçilmiş 5 adet devlet okulu oluşturmaktadır. Bu okullar Çanakkale Anadolu İmam Hatip Lisesi, Hayrettin Paşa İlkokulu, Özlem Kayalı İlkokulu, Onsekiz Mart İlkokulu ve İbrahim Bodur Lisesi'dir.

Çalışma konusu ile ilgili yerli ve yabancı literatür kaynakları, bilgi ve belgeler, araştırma alanıyla ilgili uzman görüşleri diğer materyal grubunu oluşturmaktadır.

Türkiye'nin batısında yer alan Çanakkale ili doğal tarihi ve kültürel özelliklerinde dolayı hızlı bir şekilde göç almak ve nüfusu hızla artmaktadır. Bu durum okul çağındaki çocuklar ve genç sayısında artmasına neden olmaktadır. Günümüzde Çanakkale nüfusunun yaklaşık %18'ini ilköğretim ve lise çağındaki çocuklar oluşturmaktadır (TUİK, 2013). Okulların ve bahçelerinin daha iyi planlamasını gerektirmektedir. Bundan dolayı örnekleme olarak seçilen okul bahçelerinde peyzaj mimarlığı düzenleme ilkeleri çerçevesinde irdelenmiştir.

Çanakkale kent merkezindeki konumları Şekil 1'de görülmektedir.

Şekil 1 Araştırma konusu okulların Çanakkale kent merkezindeki konumları.



Çalışma konusu ile ilgili her türlü yerli ve yabancı literatür kaynakları, bilgi ve belgeler, İl Millî Eğitim Müdürlüğü ve okul müdürlükleri diğer materyal grubunu oluşturmaktadır.

## 2.2. Yöntem

Çanakkale’de 5 farklı okulda yürütülen bu çalışmanın amacı; okul bahçelerinin mevcut durumunun ve mekansal yeterliğinin ortaya konulmasıdır. Bu okulların seçiminde; merkezde yer alan okullar tümüyle incelenerek okulların geneli temsil ettiği düşünülen 5 adet okul seçilmiştir. Okulların seçiminde merkezde olmaları, ortalama öğrenci sayısına sahip olmaları, ortalama bahçe büyüklüğüne sahip olmaları gibi özellikler geneli yansıtması amacıyla seçilmiştir.

Araştırma alanında okul bahçelerinin mevcut durumları ile ilgili gözlem, incelemeler ve değerlendirme kapsamında yapılmış, bu incelemeler fotoğraflar ile desteklenmiştir.

Yerli ve yabancı literatür kaynakları değerlendirilerek bu çalışmada kullanılmak amacıyla ortaya konulmuştur.

Konu ile ilgili bilgiler İl Milli Eğitim Müdürlüğü, okul müdürlükleri ve bizzat alana gidilerek yapılan araştırmalar sonucunda elde edilmiştir. Okul yönetimi ile yapılan görüşmelerle bahçe büyüklükleri belirlenmiştir.

## 3.Araştırma Bulguları

Çanakkale kent merkezinde yer alan okullardan örnek olarak seçilen 5 okulun araştırma sonuçları Çizelge 1’de verilmiştir. Çizelge incelendiğinde; okulların kişi başına düşen bahçe miktarının ( $m^2$ ) hiçbirinde yeterli olmadığı belirlenmiştir. Ancak tablo daha ayrıntılı olarak analiz edildiğinde en fazla bahçe miktarına  $7.22 m^2$  ile İmam Hatip Lisesi ve  $5,92 m^2$  ile İbrahim Bodur Lisesinin sahip olduğu görülmüştür.

Çizelge 1.Araştırma alanındaki okullara ait bilgiler

	HAYRETTİN PAŞA ORTAOKULU	İMAM HATİP LİSESİ	18 MART İLKOKULU	ÖZLEM KAYALI İLKOKULU	İBRAHİM BODUR LİSESİ
Öğrenci Sayısı	630	346	927	844	669
Bahçe Alanı $m^2$	1281	2500	2120	3370	3965
Kişi Başına $m^2$	2,03	7,22	2,28	3,99	5,92
Yapısal Çevreleme	+	+	+	+	+
Bitkisel Çevreleme	X	-	-	-	+
Oturma Alanı(bank)	+	x	x	x	+
Aydınlatma Elemanı	X	+	+	+	X
Çöp Kutusu	X	x	x	x	x
Oyun Alanı	+	-	-	+	+
Futbol Sahası	+	-	-	+	+
Basketbol Sahası	+	+	+	+	+
Voleybol Sahası	+	-	-	+	+
Amfi Tiyatro	-	-	-	-	-
Satranç	+	-	-	+	-
Bisiklet Park Yeri	-	+	-	+	+
Araç Otoparkı	-	-	-	-	+
			VAR	+	
			YOK	-	
			YETERSİZ	x	

Özlem Kayalı İlkokulunda ise kişi başına düşen bahçe miktarı 3,99 m<sup>2</sup>'dir.

Hayrettin Paşa İlkokulunda bu sayı 2,03m<sup>2</sup>, 18 Mart İlkokulunda ise 2,28 m<sup>2</sup>'dir. Yapılan araştırmalarda okulların hiçbirinde dış mekan kullanımları yeterli değildir. İbrahim Bodur Lisesi hariç diğer okullarda araç otoparkı bulunmamaktadır.

Yapısal çevreleme olarak okulların genelinde duvar üzeri parmaklıkların bulunduğu görülmüştür. Bu durumun estetik ve işlevsellik açısından bir sıkıntı yaratabileceği gözlenmektedir. İncelenen tüm okullarda yapısal çevreleme bulunmaktadır. Bitkisel çevreleme; bir alanın ihata çerçevesinde, içinde ya da dışında bitkisel doku kullanılarak belli aralıklarla tekrarlanmasıdır fakat Hayrettin Paşa İlkokulunda bulunan bitkisel çevrelemenin yeterli olmadığı görülmüştür. İbrahim Bodur Lisesinde bitkisel çevreleme bulunmaktadır. Diğer okullarda ise bitkisel çevrelemenin bulunmadığı saptanmıştır. (Şekil2).



Hayrettin Paşa İlkokulu



18 Mart İlkokulu



İbrahim Bodur Lisesi

## Şekil 2.Yapısal ve Bitkisel Çevreleme Elemanı

Spor alanları genellikle birden fazla aktiviteye aynı anda hizmet sunacak şekilde tasarlanmıştır. Bu durum öğrenciler üzerinde olumsuz etki yaratmaktadır. Futbol ve voleybol sahasının sadece 18 Mart İlkokulu ve İmam Hatip Lisesinde bulunmadığı tespit edilmiştir. Hayrettin Paşa İlkokulunda okul müdürü ile yapılan görüşmeler sonucunda okul bahçesinde futbol, basketbol ve voleybol alanlarının dışında kapalı spor alanlarının oluşturulması planlanmaktadır.

Özlem Kayalı İlkokulunda tüm sahaların olduğu görülmüştür. Bunların dışında kapalı spor salonu ayrı bir salon olarak ise sadece Özlem Kayalı İlkokulunda bulunmaktadır.(Şekil3).





Hayrettin Paşa İlkokulu



İmam Hatip Lisesi



18 Mart İlkokulu



İbrahim Bodur Lisesi



Özlem Kayalı İlkokulu

Şekil 3. Araştırma konusu okullara ait spor alanları

Dış mekanda kullanılan çöp kutularının standart plastik malzemeden olduğu görülmüştür. Çöp kutuları tüm okul bahçelerinde bulunmaktadır fakat estetikten uzak ve bakımsız durumdadır (Şekil 4).

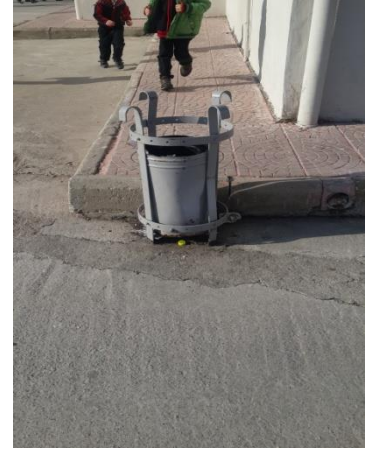
Ayrıca hiçbir okulda geri dönüşüm kutuları bulunmamaktadır. Özlem Kayalı İlkokulunda ise sabit çöp kutuları da yer almaktadır.(Şekil 4c)



İmam Hatip Lisesi(4a)  
Şekil 4. Çöp Kutuları

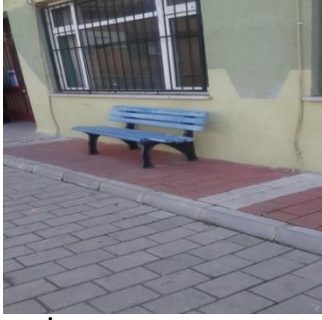


18 Mart İlkokulu(4b)



Özlem Kayalı İlkokulu(4c)

Oturma birimi (bank) tüm okullarda bulunmakla beraber çöp kutularında yaşanan soruna paralel olarak estetikten uzak, bakımsız ve peyzaj tasarım ilkeleriyle uyuşmamaktadır. (Şekil 5).



İmam Hatip Lisesi



18 Mart İlkokulu



Özlem Kayalı İlkokulu



Hayrettin Paşa İlkokulu



İbrahim Bodur Lisesi

Şekil 5.Oturma Birimi (bank)

Yer satrancı gibi yer oyunlarına Özlem Kayalı ve Hayrettin Paşa İlkokularında yer verilmiştir. Bunlar beton zemin üzerinde yer yer bakımsız durumda oldukları saptanmıştır(Şekil6).



Hayrettin Paşa İlkokulu



Özlem Kayalı İlkokulu



Özlem Kayalı İlkokulu

Şekil 6.Yer Satrancı ve Sek Sek Alanları

Bisiklet park yerinin İmam Hatip Lisesi, Özlem Kayalı ve İbrahim Bodur Lisesi hariç diğer okul bahçelerinde bulunmadığı görülmüştür. Fakat bisiklet park yerinin konumlandığı yerler okul giriş-çıkış alanlarına uzak, bakımsız ve yeterli sayıda değildir (Şekil7).



Özlem Kayalı İlkokulu



İbrahim Bodur Lisesi

Şekil 7.Bisiklet Park Yeri

Okullar içerisinde bulunan diğer donatı elemanları incelendiği zaman bazı eksiklikler belirlenmiştir. Aydınlatma elemanı İbrahim Bodur Lisesi ve Hayrettin Paşa İlkokul bahçelerinde yetersiz olmakla beraber diğer okul bahçelerinde yeterli seviyededir.

Amfi tiyatroun ise incelenen okul bahçelerinin hiçbirinde bulunmadığı görülmüştür. Okul bahçesine uygun ölçülerde yapılan kademeli dersliklerdir Hava koşullarının uygun olduğu zamanlarda tüm sunumlar ve ders amaçlı kullanılabilir (Özkan, 2001 Okullarda mevcudiyeti durumunda gösteri sanatlarıyla ilgili çocukların gelişimi bakımından büyük önem arz etmektedir.

#### 4.Sonuç ve Öneriler

“Okullar, özel bir sosyal ve fizik çevrede ve uygun öğrenim ortamı içinde çocukların yetişmesini, gelişmesini ve geleceğe hazırlanmasını sağlayan kuruluşlardır. Öğrencilerin eğitsel ve psikolojik gelişimine katkıda bulunan okulları sadece eğitim kadrosu kalitesi ile değil okul binası ve bahçesi ile bir bütün olarak ele alınması gerekmektedir” (Aksu ve Demirel 2011). Fakat araştırma alanımızdaki okulların bahçeleri eğitsel yönden yeterli değildir. Bahçelerde eğitsel faaliyetleri artırıcı çalışmalar yapılmalıdır (Bazı evcil hayvanları için ortamların oluşturması, bitki yetiştirilme alanları oluşturulması gibi).

İlkokul bahçelerinin, öğrencilerin fiziksel, ruhsal ve zihinsel gelişimlerini hızlandırması son derece önemli psikomotor gelişimlerinde etkili olduğunu söyleyen çalışmalarda, fiziki mekan uygunluğu eğitim öğretim kalitesini etkilemede önemli bir faktör olduğu belirtilmektedir (Karakaya ve Kiper,2013).Fakat çalışma sonucunda incelenen okul bahçeleri beton yüzeye sahip, oturma birimlerinin ve bitkisel düzenlemenin yetersiz ve estetikten uzak, peyzaj tasarım ilkeleriyle uyumlu olmadığı, çocukların psikolojik ve kişilik gelişiminde olumsuz etkiler yaratan alanlar olduğu belirlenmiştir. Araştırma materyali oluşturan hiçbir okulda yeterli bahçe alanı bulunmamaktadır. Var olan bahçe alanlarının neredeyse tamamı sert zeminlerde oluşmaktadır. Bahçelere paralel olarak, yeşil alan ve bitkisel materyal varlığı ise tamamen yetersizdir.

Okul bahçeleri sadece oyun alanı olarak düşünülmemelidir. Çocukların yaşam evrelerinin öğreneceği, doğayla iç içe olacağı ve onun getirdiklerini koruyacağı yerler olmalıdır. Okul bahçelerinde peyzaj düzenlemesinin standartlara uygun olarak yapılması zorunlu olmalıdır. Kısaca okul bahçeleri, öğrencilerin çevre bilincini öğrendiği alanlar olarak planlanmalıdır.

Okul bahçesi planlanırken öğrencilerin, velilerin ve öğretmenlerin istekleri göz önünde bulundurulmalıdır. Bu isteklerin kapsamı pedagoglar tarafından da incelenmelidir. Daha sonra ise “bahçe içerisine hangi fonksiyonların getirileceği, bunların büyüklüğünün ve bahçe içindeki yerinin neresi olacağı, hangi elemanları içereceği belirlenmelidir” (Erdönmez, 2007). Bu alanları kullanabilecek olanlar arasında engelli öğrenci, veli ya da öğretmen olabileceği unutulmamalı ve okul bahçesi planlaması bu doğrultuda yapılmalıdır. Standartlara uygun, çocuklar için uygun malzemelerin kullanıldığı, amaca ve tekniğe uygun bakımlı bahçelerin oluşturulması gereklidir. Sağlıklı nesiller yetiştirme için Çanakkale kentinde okul bahçelerinin uygun malzemeler kullanılarak standartlara uygun revizyon çalışmalarının acilen yapılması gereklidir.

Bazı ülkelerde okul bahçeleri için verilen 25 m<sup>2</sup> standardı (Aksu, Demirel, 2011) düşünüldüğünde Çanakkale kent merkezi içinde incelenen 5 okul bahçesinde doğru alan kullanımları, peyzaj tasarım ilkeleri ve estetikten söz edilemez. Bu standarda göre İmam Hatip Lisesi ve İbrahim Bodur Lisesinde bahçe miktarı (m<sup>2</sup>) yeterli değildir.



Özlem Kayalı İlkokulunda bahçe alanı ve öğrenci sayısı incelendiğinde kişi başına düşen bahçe miktarının (m<sup>2</sup>) yeterli olmadığı görülmüştür.

Hayrettin Paşa İlkokulu ve 18 Mart İlkokulunda ise kişi başına düşen bahçe miktarı(m<sup>2</sup>) öğrenci sayıları ile incelendiğinde çok az olduğu görülmüştür.

Araştırma materyalini oluşturan hiçbir okulda yeterli bahçe alanı bulunmamaktadır. Var olan bahçe alanlarının neredeyse tamamı sert zeminlerde oluşmaktadır. Yeşil alan ve bitkisel materyal varlığı ise tamamen yetersizdir.

Bitkisel çevreleme özellikle etrafında farklı kamusal alanların bulunduğu okullarda okul sınırı oluşturmada ihata ile birlikte kullanılması estetik açıdan son derece olumludur. Okul bahçelerindeki bitkisel çevreleme bir peyzaj bütünlüğü içinde incelenmelidir.

Çocuklar bahçede bulunan ağaçlardan hem gölge yapması açısından faydalanır hem de ağaçlar ile oyun oynayabilirler. Okul bahçelerinde kullanılacak ağaçların türü ilgi çekici olmalı, çocuklara zarar verecek türler okul bahçelerinde kullanılmamalıdır (Erdönmez,2007). Bu bakımdan araştırmaya konu olan okullar irdelendiğinde okullarda bu yönde zehirli veya dikenli türe rastlanamamış olmasına karşın bitki yoğunluğunu yetersizliği de etken olmuştur.

Tür seçimi, genel hatlarıyla çevreye uyumlu olmalıdır. Bina ile bahçeyi birbirine bağlayıcı özelliğe sahip olmalıdır çevrede gürültü kaynağı oluşturabilecek olan yol, işyeri gibi olumsuz noktalardan soyutlayıcı özelliğe sahip olmalıdır. Ayrıca gölgelendirme amacıyla kullanılmalıdır (Erdönmez, 2007). Ancak incelenen okullarda bu durumun hiç dikkate alınmadığı görülmektedir. Bitkilendirmenin var olanı korumak şeklinde olduğu görülmektedir. Ayrıntılı bir peyzaj tasarımından uzak olduğu görülmektedir.

Çocuklar teneffüs ve öğle arası tatillerinde okul bahçelerinde bulunan çeşitli spor alanlarından yararlanırlar. Bu spor alanlarını çoğu okul bahçelerde aynı alan içinde bulunmaktadır. Aynı alanda farklı spor alanlarının bulunması çoğu öğrencinin bu imkânlardan faydalanma olanağını düşürmektedir (Karaca 2010). İncelenen okul bahçelerinde ise spor alanları aynı anda birden fazla aktiviteye hizmet verecek şekilde tasarlanmıştır. Bu durum ders araları gibi sınırlı zamanları bulunan okul alanlarında önemli bir sıkıntı yaratmaktadır. Aynı alanda farklı aktivitelerin aynı saha içerisinde yer alması kazalara yol açacak sıkıntıları ortaya çıkarır. Bu durum okulların planlanması aşamasında düşünülerek çözümlendirilmiş olması gerekir. Ancak bir peyzaj bütünlüğü içerisinde tasarlanmamış olması alan kullanımında bu ve buna benzer şekilde sıkıntılar yaratabilmektedir.

Okul bahçelerinin yurtdışı örnekleri incelendiğinde birçok yerde kentsel açık-yeşil alanlarla ilişkili olarak planlandıkları ve bağlantı yolları oluşturduğu bilinmektedir (Kelkit ve Özel, 2003). Çanakkale kent merkezindeki bu konuya ek olarak engelli öğrenciler için gerekli düzenlemelerin yapılması gereklidir.

Okul bahçelerinde sabit çöp kutularının yoğunlukla bulunması gerekir. Eğer sabit çöp kutusu kullanılacaksa da ağız kısmının kapalı olmasa gerekir. Kamu kullanımına açık alanda sabit yerlerde bulunmaması idarenin hassasiyetine muhtaç bir husustur. Oysaki bu tip alanların planlama ve düzenleme çalışmalarında ihtiyaca yönelik (kullanıcı sayısı vb.) etmenler düşünülerek sabit çöp kutusu yerleştirilmelidir.

Çalışma yapılan okul bahçelerinde ise dökme demir üzerine ahşap uygulanarak çalışılmış klasik şehir mobilyalarından seçilmiştir. Kent merkezinde kullanılan bu tarz elemanlar okul

bahçelerinde kullanılmaya uygun değildir. Oysaki okul kullanıcıları standart kent kullanıcılarından farklı beden ölçülerine sahiptir. Bu nedenle farklı baş ve diz mesafelerine ihtiyaç duyarlar. Okul alanlarında kullanıcılar dikkate alınarak özel tasarımı oturma elemanları tasarlanmalıdır.

Okul bahçelerinde bulunan donatı elemanlarının değiştirilmesi, yenilenmesi için peyzaj mimarlarının desteği alınarak peyzaj tasarım ilkeleriyle uyumlu, estetik ve çocuklar için olumlu etki yaratacak şekilde sorunların giderilmesi gerekmektedir.

Okul bahçelerinde öğrencilerin eğitim ve sosyo-kültürel yönlerinin kuvvetlendirilmesi amacıyla satranç, bilmece gibi küçük oyun alanlarının bulunduğu mekanlar yaratılmalıdır (Karakaya ve Kiper 2013). Araştırma sonucunda okul bahçelerinde küçük pasif oyunların yeterli sayıda olmadığı ve standartlara uygun olmadığı görülmüştür. Bu tip oyunlar çocukların okul alanlarında el göz koordinasyonu, çeşitli bilgi ve beceri kazanmada önemli bir yer tutar. Bu yüzden bu tür oyun alanlarının okullarda bulunması çocuğun hem fiziksel hem de ruhsal gelişimi açısından son derece önemlidir.

Okullarda çalışan personelin için ve öğrencilerin araçların park etmelerini sağlayacak otopark alanı bulunmalıdır. Bu alanda personel ve ziyaretçi araçlar için ayrı otopark düzenlenmelidir (Kuş 2001).

Çalışma alanında bulunan otoparklar ise yetersiz ve bakımsız durumdadır. Araç yolları ve öğrencilerin kullandığı yollar ayrı olarak planlanmalıdır. Otoparklar her araca hizmet edecek şekilde sayı olarak yeterli olmalıdır ve kaygan zeminler tercih edilmemelidir.

Mansuroğlu ve ark., (2010) yaptıkları çalışmada okul bahçelerinde eğitsel ve eğitime yardımcı alanların yetersiz olduğunu, bahçe oyun alanları ve yeşil alanların azlığının eğitimi olumsuz etkilediği ya da etkisiz kıldığı sonucuna varmıştır. Okul bahçelerinin genel uygulamalar çerçevesinde daha çok toplanma, tenffüs ve tören alanı olarak kullanıldığı görülmektedir. Araştırmamızda maalesef okul bahçeleriyle ilgi durumun hala devam ettiği görülmektedir.

Öğrencilerin okul bahçesi ortamında tamamen güvende olması şarttır, öğrenci sayısının fazla olması bazen daha etkin bir yönetimi gerektirir. Yetersiz bahçe alanı aynı zamanda güvensiz bir ortamda oluşturulabilmektedir. İyi planlanmış bir okul bahçesi öğrencilerin ders başarılarını, özgüvenlerini, deneyerek öğrenme durumlarını ve sosyal ilişkilerini arttıracaktır. Ayrıca öğrencilerin psikolojik, fiziksel ve duyu gelişimlerini desteklemektedir.

Tüm bunlar değerlendirildiğinde Çanakkale kent merkezindeki okul bahçelerinin peyzaj mimarlığı genel tasarım ilkeleri dikkate alınmadan tasarlandığı görülmektedir. Bitkilendirme konusunda okul bahçeleri tasarım ilkelerinden uzak var olanı korumak anlayışının hakim olduğu görülmektedir. Bu anlamda zamanının önemli bir kısmını okul bahçesinde geçiren yeni nesillerin daha sağlıklı ve uygun bir ortamda yetiştirilmesi bakımından bu konunun önemle dikkate alınması gereklidir.

## **Kaynaklar**

Aksu Ö.V., Demirel Ö., 2011. Trabzon Kenti ilköğretim okul bahçelerinde tasarım ve alan kullanımları, SDÜ Orman Fakültesi Dergisi, 12: 40-46

- Özkan M.B., 2001. Kentsel Rekreasyon Alan Planlaması. Ege Üniversitesi Ziraat Fakültesi Peyzaj Mimarlığı Bölümü, İzmir.
- Erdönmez İ.M.Ö.,2007.İlköğretim Okul Bahçelerinde Peyzaj Tasarım Normları,İstanbul Orman Fakültesi Dergisi, 1, B, (57) Sayfa 108-120
- Karaca, F., 2010. Okul Bahçelerinin Peyzaj Tasarımı Neden Önemlidir?. Eğitim Bülteni Dergisi, Yıl 7, Sayı26, Sayfa 28.
- Karakaya B.,Kiper T., 2013. Edirne Kent Merkezindeki Bazı İlköğretim Okul Bahçelerinin Peyzaj Tasarım İlkeleri Mevcut Durumunun Belirlenmesi,Tekirdağ Ziraat Fakültesi Dergisi, 10(1) 59-71
- Kelkit A., Özel A.E., 2003. A Research on theDetermination of Physical Planning of School Gardens in Çanakkale City, Pakistan Journal of AppliedSciences 3, 240-246.
- Kuş C., 2001. Ankara Kenti Yenimahalle İlçesinde Okul Bahçeleri Üzerine Araştırma, Yüksek Lisans Tezi, Ankara Üniversitesi, Fen Bilimleri Enstitüsü, Ankara.
- Lorenz F., 2005, DasOtto-Hahn-GymnasiumGöttingenauf dem WegzueinerBewegten Schule, einetheoretischeundempirischeBetrachtung. FachbereichSozialwissenschaften, Abschlussarbeit, Master of Arts in EducationGöttingen. 49 p.
- Mansuroğlu S., Sabancı A., Erdoğan R., 2010İlköğretim Okulları Bahçelerinin Eğitimsel Etkinlik ve Öğrencilere Katkılarının Değerlendirilmesi: Antalya Örneği Tübitak Araştırma Proje No:107Y306, sayfa147.
- Melzer M.L., 2001. Schule in Bewegung, drinnenunddraußen: Schulhofumgestaltunggehört dazu.
- Neumann, K.D., 1982. School playgrounds-decorationoreducationalfacility. Garden+Landschaft 9(82), pp 675-678.
- Selçuk, Z., 1997. Eğitim Psikolojisi, Personel Eğitim Merkezi Yayın No: 26, Sayfa Sayısı 172, Ankara.
- Scharf F.,Donskoi K., Endres S., 2008. BeteiligungsprojektzurSchulhofumgestaltung an derGrundschuleWolfsanger/Hasenhecke.
- TUİK (2013). Türkiye Kurumu Seçilmiş Göstergelerle Çanakkale 2013 <http://www.tuik.gov.tr/ilGostergeleri/iller/CANAKKALE.pdf>.
- Yılmaz H. 1995. Erzurum Kenti Okul Bahçelerinin Peyzaj Mimarlığı İlkeleri Yönünden İncelenmesi. Atatürk Üniversitesi Ziraat Fakültesi dergisi, S. 26 (4), 537-547.
- Zask A.,vanBeurden E., Barnett L., Brooks L.O., Dietrich U.C., 2001. Active school playgrounds-mythorrealty? Results of themove it groove it Project. PreventiveMedicine, 33 (5), 402-408