

Bayramiç Hadimoğlu Konağı

Alptekin YAVAŞ*

Özet

Osmanlı Devleti'nin XVIII. yüzyılın ikinci yarısından itibaren zayıflayan ekonomisi ve değişen toprak rejimi ile Âyanlar ortaya çıkmıştır. Hâkim oldukları sancaklarda gerçekleştirdikleri imâr faaliyetleri, Anadolu'da yeni bir mimari tarzı ortaya çıkarmıştır. Âyan mimarisi plan, malzeme ve süsleme açısından İstanbul'daki sarayların küçük birer örneğidir.

Türk Resim Sanatında batı etkisiyle XVIII. yüzyıl ortalarından itibaren görülmeye başlanan kalem işi tekniğindeki duvar resimleri yüzyılın son çeyreğinde artış kaydetmiş, XIX. yüzyılda özellikle II. Mahmut döneminde zengin örnekler vererek sürdürülmüştür. Başkentte başlayıp Anadolu'ya yayılan bu süsleme türü, İstanbul'da Topkapı Sarayı'nda, Anadolu'da ise daha çok cami, ev, şadırvan ve türbelerde görülür. Hadimoğlu Konağı dönemin bu mimari ve süsleme özelliklerini yansıtan seçkin bir taşra örneğidir.

Anahtar Kelimeler: Bayramiç, Hadimoğlu, Âyan, Konak, Sivil Mimari.

The Hadimoglu Mansion in Bayramic

Abstract

Starting from the second half of the 18th century, the Âyans had emerged with the weakening economy and changes in the soil regime of the Ottoman Empire. The reconstruction activities, which they carried out in the lands under their control, had revealed a new style of architecture in Anatolia. Âyan architecture is a small example of the palaces in Istanbul in terms of plans, materials, and decoration.

Wall paintings done with the stenciled mural technique, which had started to be seen with the Western influence from the mid-18th century onwards, had continued with their rich examples during the 19th century, especially in the era of Mahmut II. This type of decoration, which had started in the capital and then spread to Anatolia, is seen in the Topkapi Palace of Istanbul, and mostly in the mosques, houses, fountains and shrines of Anatolia. The Hadimoglu Mansion is an exclusive provincial sample reflecting the architectural and decorative features of the period.

Keywords: Bayramic, Hadimoglu, Ayan, Mansion, Civil Architecture.

* Doç. Dr., Çanakkale Onsekiz Mart Üniversitesi, Fen-Edebiyat Fakültesi, Sanat Tarihi Bölümü, Terzioğlu Yerleşkesi 17100 - ÇANAKKALE. alptekinyavas@hotmail.com

Giriş

Osmanlı devletinin XVIII. yüzyılın ikinci yarısından itibaren zayıflayan ekonomisi ve değişen toprak rejimiyle ortaya çıkan âyanlar ve mütegalibeler, zamanla hâkim oldukları sancaklarda yaptırdukları eserlerle Anadolu’da yeni bir mimari tarzın teşekkülüne sebebiyet vermişlerdir. Âyân Mimarisine ait bu binalar, genelde İstanbul’daki sultanî yapıların küçük birer örneğidir. Çanakkale Bayramiç’deki Hadimoğlu Konağı, Anadolu geleneği ile başkent ekolünü kaynaştırmasının dışında Topkapı Sarayı ile kıyaslanabilecek çapta zengin tavan süslemeleri ile XVIII. yüzyıl Âyan binalarının en önemlilerinden biridir.

Bayramiç’in merkezinde yer alan yapı, Çarşı sokak ile Yarıkkule sokağının keşiştiği köşede olup bugün Etnografya Müzesi olarak kullanılmaktadır (**Foto 1**).

Vakıfların tescil fişinde, -bugün kayıp olan- iki satırlık bir kitabeden bahsedilerek, buna göre yapının Hac Emiri (emir-ul hac) Osman isimli bir şahıs tarafından 6 Recep 1211 (5 Ocak 1797) tarihinde yaptırıldığı belirtilir. Aynı kişinin Bayramiç’teki, cami (H.1207/M.1792), çeşme (Ahi Hızır) (1208/1793-4) ve köprüden (H.1215/M.1800-1) müteşekkil külliyesinin varlığı, konağın bu yapı topluluğunun bir parçası olarak inşa edildiğini ortaya koymaktadır. Nitekim kuzey cephesinde bulunan bir madalyonunun ortasında Arapça sıva üzerine kalemişiyle -külliyeyle aynı tarihlerde olduğunu ifade eden- *H.1211* tarihi yazılıdır. Gerek kullanılan inşa malzemesi gerekse süslemeler, konakla cami arasındaki yakın ilişkiyi doğrular.

Hadimoğlu (Karşıyaka) köprüsünün kitabe metinlerinden *El Hac Osman Bey*’in, Biga Sancağı mütesellimi (vergi tahsildar) olduğunu öğreniyoruz. Sicil-i Osmanî’de, Hadimoğlu Osman Beyin sarayda Kapıcıbaşılık yaptığı, Ocak 1807’de Akdeniz Muhafızı olduğu ve aynı yıl bu görevden ayrıldığı belirtilir¹. Dolayısıyla Osman Bey’in Bayramiç’teki inşa faaliyetleri, bahsedilen bu son görevinden hemen önce Biga vergi tahsildarlığı sırasında gerçekleşmiş olmalıdır. Bazı kaynaklarda 1691 yılında Konya’nın Hadim kasabasından gelerek yerleşmiş, burada debbağlık yaparak kısa sürede zengin olmuş ve bu yörenin sancaktarlığını almış Mustafa ve Ahmet isimli iki kardeşten bahsedilir². Bu isimlerden Hacı Ahmed ile ilgili, hakkındaki şikâyetleri içeren H.25 Zilkade 1170/M.11 Ağustos 1757 tarihli bir kaime özeti mevcuttur. Bu belgede Hadım oğlu Hacı Ahmed, Bayramiç Âyânı olarak zikredilir³. Bugün Bayramiç merkezindeki Dede Çeşmesi olarak bilinen yapının banisi ise Hadim-zade Ahmed’dir⁴. Hem Osman Bey’in yaptırdığı çeşmenin hem de bu çeşmenin kitabesinin

1 Mehmed Süreyya, *Sicil-i Osmanî*, (Yayınla Hazırlayan: Nuri Akbayar, Eski Yazıdan Aktaran: Seyit Ali Kahraman) Eski Yazıdan Yeni Yazıya 1, Tarih Vakfı Yayınları 3, C.4, İstanbul 1996, s.1287.

2 G.Örden-M.Sedef-A.Akdağ, *Bayramiç İlçesinin Coğrafi Etüdü*, Çanakkale Onsekizmart Üniversitesi, Coğrafya Bölümü, Yayınlanmamış Lisans Tezi, Çanakkale 2000, s.87.

3 Cevdet Adliye 1757’den aktaran, Y.Özkaya, *Osmanlı İmparatorluğunda Âyanlık*, Doktora Tezi, A.Ü. D.T.C.F. Yay. No:273, Ankara Ün. Basımevi 1977, s.247.

4 Bu çeşmenin, ayrıca Osman Bey’in yaptırdığı cami, köprü ve çeşmenin kitabesi için bkz. G.Yazıcı, “Çanakkale’de Manzum Kitâbeler”, *Çanakkale, İli Değerleri Sempozyumu (25-31 Ağustos 2008)*, Çanakkale Merkezi Değerleri Sempozyumu (25-26 Ağustos 2008), Çanakkale Onsekiz Mart Ün. Yay. No: 79, Çanakkale 2008, s.635-672 (659-661).

de aynı şairin adının (Hamid) geçmesi, eski ve yeni kuşak Hadimoğlu ailesinin fertlerinin bu şairle çalıştıklarını göstermektedir. Osman Bey'in, XVIII. yüzyılda Çanakkale ve çevresine hâkim olan Mustafa ve Ahmet kardeşlerle arasındaki ilişki net olarak tespit edilemese de, bu kardeşlerin Konya'nın Hadim kasabasından gelmiş olması, Osman Bey'in Hadimoğlu olarak anılması, bu kişiler arasındaki akrabalık ilişkisini ortaya koyar. Dolayısıyla Osman Bey Hadimoğlu Âyân ailesinin bir mensubu olup Bayramiç'te cami, köprü, çeşmeden oluşan külliyesine ek olarak buraya konu edilen konağın da banisidir.

Hadimoğlu Konağı

Konak, kuzey ve batı taraftan yapıyı sınırlayan bir avlunun güney kenarına konumlandırılmış doğu–batı doğrultusunda uzanan iki katlı bir yapıdır. Günümüze ulaşabilen iki katlı bina, konağın harem bölümü olup selamlık bölümünün bir zamanlar mevcut yapıyla içten irtibatlı, konakla aynı adı taşıyan çeşmenin karşısında yer aldığı ve 1948'de yıkıldığı bilinir. Avlunun güneydoğu köşesinde yer alan ve harem bölümüne dıştan eklenmiş küçük hamam, üç bölümlü tuğla bir kalıntıdır (**Foto 2, Şekil.5**).

Mevcut harem bölümünün avluya bakan kuzey cephesinin dışındaki cepheleri sağırdır. Avlunun kuzeydoğu köşesinde yer alan giriş ünitesi iki katlı bir kule şeklinde olup içten duvara bitişik merdivenle üst katına ulaşabilmektedir. İki katlı harem, her iki katta da tekrarlanan plana sahiptir. Kuzeydeki girişten hemen sonraki sahanlıklı bölüm, üst katta geniş bir balkon şeklinde çözümlenmiştir. Giriş sahanlığının güney ucundaki tek kollu merdivenin doğu ve batı ucunda birer mekân yer alır ve bunlardan doğuda olanı her iki katta da ıslak mekânları ihtiva eder. Batıdakiler ise mutfak olarak işlev gören servis mekânlarıdır. Giriş sahanlığı ile üst katta balkonun doğu ve batı ucundaki odalar konağın en geniş ve zengin süslemeye sahip mekânları olarak dikkati çeker. Bunlardan alt kat doğu uçtağının içten bir kapıyla hamamla bağlantılı olması, söz konusu mekânın konak sakinlerinin özel odası, diğerlerinin ise misafir veya kabul mekânları olarak kullanıldığını düşündürür.

Konağın kuzeydoğu köşedeki fevkani giriş ünitesi dışında tüm cepheleri sağırdır. Yüksek cephe duvarları sokak dokusuna uydurulmuş olup kuzey cephe bu nedenle yamuk planlıdır. Yine bu sebeple cephenin kuzeydoğu köşesi de pahlıdır. Pahnın üst kısmı, aralarındaki yatay şeritlerle bölümlenmiş üçgen şekillerden müteşekkil bir süslemeyle bezelidir. Binanın diğer onarım görmüş bölümlerinde de görülen kırmızı boya, tüm cephelerin sonraki yıllarda onarım gördüğünü düşündürür. Bugün 2.00 m. yüksekliğe ulaşan söz konusu muhdes duvarın üzeri kiremitli harpuştayla örtülüdür. Ancak duvarın, asli hali ile bugünkü durumundan daha yüksek olduğu anlaşılmaktadır. Kuzey cephe batı köşede bir apartmana bitiştiği için aslî durumunu anlaşılabilirliği mümkün değildir. Ancak doğu köşedeki kule ile bitişmesinden, bu cephenin de muhdes olduğu söylenebilir. Binanın batı cephesi apartman cephesine dönüşmüştür. Güney cephe de çeşitli konutlarla kapalıdır. Binanın kuzeydoğu köşesindeki fevkâni bina, giriş ünitesidir. Alt kat doğu batı doğrultusunda uzanan dikdörtgene yakın, üst kat ise yamuğa yakın bir plana sahiptir. Üst katın kuzeye ve doğuya açılan iki penceresi vardır. Alt kat ile üst arasında altı sıra profilli yatay bir korniş dolaşır. Üç sıra kirpi

saçaklı ve kiremitle örtülü binanın üst katına, avlunun doğu duvarında yer alan onbeş basamaklı merdivenle ulaşılır (**Foto 3**). Merdivenin yaslandığı duvar onarım sırasında yapılmıştır. Bu sırada avluya açılan güneydeki kapının bir bölümü de kapatılmıştır. Üst kat duvarlarında, beyaz sıvanın üzerine kalıpla baskı yaparak teşkil edilmiş geometrik bir süsleme yer alır.

Avluya, düşey dikdörtgen formlu sathi bir niş içerisine, yuvarlak kemerli demir kapı ile girilir (**Foto 4**). Avlu yamuğa yakın planlıdır. Bugün konak Etnografya Müzesi olarak kullanıldığı için avluda çeşitli kitabe parçaları, küpler, sütun ve kaide parçaları bulunur. Zemini kesme taş malzeme ile kaplı avlunun batı kenarının ortasında mermer bir çeşme yer alır. Çeşmenin yaslandığı duvar ortadan kalktığı için bina ile ilişkisi, dolayısıyla tarihi hakkında bir şey söylemek mümkün değildir. Ancak süsleme özellikleri dikkate alındığında binayla çağdaş olabileceği söylenebilir. Avlunun güneydoğu köşesinde yer alan ve binaya dıştan eklenmiş hamam, üç bölümlü tuğla bir kalıntı halinde günümüze ulaşmıştır (**Foto 5**). Kuzeydeki bölüm külhan'dır. Bacanın bugünkü durumu muhdes olduğunu düşündürür. Kuzeydoğu köşesindeki odadan ahşap bir kapı ile geçilen ilk bölüm, soyunmalıktır. Buradan da bir kapı ile iki kurnanın bulunduğu kubbeli esas yıkanma bölümüne geçilir.

Harem Bölümü

a) Alt Kat

Kesme taş malzemeli konağın harem bölümü kuzey ve güney cephede açıklıklara sahip olup, diğer cepheler sağırdır. Kuzey cephede alt ve üst katta altışar pencere olup, bunlar düşey dikdörtgen formda ve düşeyde üç, yatayda altı deliğe oturan demir parmaklarla kapatılmıştır. Düşey ve yatay parmaklıklar zar biçimli lokmalarla tutturulmuştur. Pencere alınlıkları sivri kemerlidir. Binaya iki basamaklı bir merdivenle ulaşılır. Girişten sonraki ilk bölüm kare planlı sofadır (**Foto 6, Şekil.1**). Sofanın kuzey ve batı kenarında mermer sedir uzanır. İki kenarında dilimli korkuluklar yer alan bu sedirlerin alçak tutulmuş olması oturmaktan çok yük konulması gibi bir işlev gördüğünü düşündürür.

Sofanın ortaya yakın bölümünde mermer bir havuz bulunur. Kuzey-güney doğrultusunda uzanan sofanın zemin döşemesi büyük blok mermerden oluşur. Sofanın güney ucunda ve ona dik konumda doğu-batı doğrultusunda uzanan bir ara bölüm mevcuttur. Zemini taş döşemeli bu bölüm batıda helâya açılır. Ahşap tavanı baklava dilimli bir kompozisyonla süslüdür. Bu bölümün batı duvarında, bir kısmı duvarın içinde kalmış bir sütun kaidesi vardır. Tıpkı bunun gibi binada kullanılan spolia taşların önemli kısmı Bayramiç'e 14 km. uzaklıktaki Skepsis antik kentine aittir⁵.

Ara bölümün batısındaki helâ kuzey-güney doğrultusunda uzanmaktadır. Helâ taşı bu koridorun kuzey ucundadır. Kuzey duvarında bir pencere yer alır. Ara bölümün

5 Cevat Başaran, *Geçmişten Günümüze Bayramiç: Tarihi-Coğrafyası ve Arkeolojisi*, Ankara 2002, s.66.

doğu ucunda kare bir mekân vardır. Doğu duvarında alçı bir ocak bulunan mekânın nispeten daha sade olması nedeniyle asli halinde mutfak veya kiler gibi bir işlev gördüğü söylenebilir.

Alt katın kuzeydoğusundaki mekân kareye yakın bir birimdir. Avlunun doğu duvarı yamuk olduğu için, mekânda tam bir kare elde etmek için doğu duvarının kalınlığı diğer duvarlara göre fazla tutulmuştur. Mekânın batı, kuzey ve doğu kenarlarını ahşap bir sedir dolaşır. Sedirin, korkuluğun girişe bakan yüzü C ve S kıvrımlı süslemeler ve bunların arasına yer alan şematize edilmiş bir cami tasviriyle bezelidir (**Foto 7**). Mekânın batı ve kuzey duvarında üçer pencere vardır. Pencereleler, düşey dikdörtgen formlu, demir kapaklı ve ahşap kepenklidir. Kuzeydeki pencerelelerden doğuda olanı hamama geçiş kapısına dönüştürülmüştür. Doğu duvarda, ahşap kapaklı iki yük-lük vardır. Sedirin doğu kenardaki bölümü, ortaya yakın bir noktada ocakla kesintiye uğrar. Ocağın davlumbaz üzerindeki kısmı, barok karakterli bir süslemeyle bezelidir. Mekânın güney duvarında ise gül ağacından ahşap bir dolap vardır. Çift bölmeli, enli, iki ayrı bölüm ve yanlarında düşey üç bölmeli birer bölümden oluşan dolap, onarım sırasında kırmızı ve yeşile boyanmıştır. Onarım sırasında yenilediği anlaşılan tavan göbeğinde yirmidört kollu merkezdeki meyve motifleriyle oluşturulmuş daireden, ışınsal şekilde dışa açılan ve kolları birbirini takip eden sıra ile biri içbükey diğeri dışbükey kartuşlarla sona eren süslemeler bulunur. Dikdörtgen bir bordür içerisindeki motifin köşelere denk gelen kollarında, stilize yapraklarla üçgen formlu çerçeve içerisine alınmış dört dolgu motifi yer alır. Üç kademeye ayrılmış tavan kenarlarının göbekten itibaren en içte olanı ve ikincisi, yaprak ve çiçek motifleriyle en dışta olanı ise köşelere ve ortaya birer olmak üzere dokuz adet dış konturla stilize kıvrım dallarla oluşturulmuş ortadaki kartuşları ise kimi yerlerde boş kimi yerlerde açık renkle boyanmış süslemelere sahiptir. Tavan süslemesinde ağırlıklı olarak kırmızı ve yeşil kullanılmış olup tavan ile pencereler arasındaki bölümler, kırmızı kalın çizgilerle bölümlere ayrılmıştır.

Binanın kuzeybatısındaki mekânın kapısı onarım sırasında kemerli bir açıklığa dönüştürülmüştür. Mekânın doğu ve kuzey duvarlarında üçer pencere yer alır (**Foto 8**). Pencereleler düşey dikdörtgen formda ve demir parmaklıdır. Batıda ise duvar içinde iki yük-lük bulunur. Mekânın doğu-kuzey ve batı kenarlarında bir ahşap sedir dolaşır. Sedirin korkulukları taşstandır ve girişe bakan yüzünde kabartma biçiminde işlenmiş şematik bir cami tasviri yer alır. Batıdaki sedirin ortaya yakın noktasında mermer bir ocak bulunur. Süslemesiz ocak bacasının dış konturları kırmızıyla belirlenmiştir. Mekânın güneyindeki üç bölmeli ahşap dolap, kapı, pencere, kepenk ve söveler gibi kırmızı ve yeşile boyanmıştır. Tavan göbeğinde dörtgen formlu ancak kenarları kıvrım dalları şeklinde düzenlenmiş bir süs ögesi bulunur. Bu dörtgendeki tavanın köşelerine çift konturlu çizgiler uzanır. Tavan kenarlarında ve altında da aynı motif yer alır. Mekânın duvarları sarı renkli şeritlerle bölümlerle ayrılmış ancak içleri süslenmeden bırakılmıştır. Söz konusu süslemelerde ağırlıklı renk kırmızı, sarı ve mavidir.

Sofanın güney ucundaki merdivenin hemen önünde, bugün kapalı durumda bir kapı açıklığı vardır (**Şekil.3**). Bu kapı, bugüne ulaşamayan selamlık bölümüne açı-lıyordu. Onbeş basamaklı ahşap merdivenin tavanında kırmızı ve mavi renkle boyalı

bir çarkıfelek motifli vardır. Merdiveni, üst kata ulaştığı noktada üstten kapanmasını sağlayan çift kollu kapak yer almakta olup bunun hemen yanında bir yüklük bulunur. Merdiven boşluğunda mümkün olduğunca faydalanmayı düşünen bu uygulamayı, birçok geleneksel Türk Evi'nde bulabilmekteyiz.

b) Üst Kat

Ahşap döşemeli üst katın alt kat ile aynı plana sahip olduğu görülür (**Şekil.2**). Alt kat ile üst katın planı arasındaki tek fark, alt katta, girişten hemen sonra gelen sofa, üst katta bir balkona dönüşmüştür. Üst katın kuzey cephesi alt katın aksine süslüdür (**Foto 9**). Üst kat odaları, avluya ve terasa üç pencereyle açılır. Ahşap kepenkli pencerelerin hemen üzerinde, tavan eteğinde, kuzey cephenin tamamını –terasın güney kesimi dışında– dolaşan kalem işi süslemeler ve alçı şebekeli küçük pencere sıraları dikkati çeker (**Şekil.4**). Söz konusu alçı şebekeli pencere ve kalem işi süslemeleri, sistematik ve birbirini takip eden bir sıradadır. Kalem işi süslemeler çoğunlukla vazodan çıkan çiçekler şeklinde olup kuzeybatı ve kuzeydoğu köşedekilerin ortasında birer madalyon yer alır. Bu madalyonlardan kuzeydoğu köşedeki boş bırakılmışken kuzeybatı olanında Arapça “*Maşallah 1211*” yazılıdır.

Üst kat sofasından terasa dört pencere açılır. Bunlardan biri daha sonra genişletilerek kapıya dönüştürülmüştür. Üst kat, iki başoda ve bunlardan doğuda olana güney yönünde eklenmiş bir üçüncü oda ile bunların arasındaki sofadan oluşur. Üst katın batı kenarında alt katta olduğu gibi bir helâ vardır. Alt kattaki ahşap bir merdivenle ulaşılan sofa, doğu–batı doğrultuludur. Güneydoğu köşesinde bugün kapalı bir kapı bulunur. Bu da tıpkı alt kattaki kapı gibi, aslı halinde selamlık bölümüne açıyordu. Güney duvarda ise dolaplar vardır.

Merdivenin üst kattaki ulaştığı noktada bir seki, sofanın güneybatı köşesinde ise bir ahşap dolap bulunur. Sofanın tavanı farklı süslemelerle iki ayrı bölüm halinde işlenmiştir. Ortadaki daha büyük alanda, işlenmeden bırakılmış iç içe dikdörtgen panoların çerçevesiyle, ortada ise bir dairenin sınırlandığı sekiz kollu yıldız motifli vardır. Tavanın bu bölümünde ağırlıklı renkler kırmızı ve mavidir. Sofanın güneydoğu kesimine ise diyagonal çizgilerle işlenmiş, mavi ve açık sarı renklerin hâkim olduğu dikdörtgen bir süsleme yer alır. Sofanın terasa çıkmadan önceki eşliğinin tavanı ise birbirine paralel çizgilerle ayrılmış ve içlerinde bitkisel süslemelerin yer aldığı bir kompozisyonla bezelidir.

Üst katın güneybatı kesimindeki helâ, alt kattakinin benzeri olup dar dikdörtgen bir koridordur. Mekânın güneybatı kesimindeki bölüm helâ, kuzeye doğru eğimli olan kısmın ise banyo olarak kullanıldığı tahmin edilebilir. Mekânda en ilgi çekici detay, doğu duvardaki köşelerde barok karakterli “S” kıvrımlı motiflerin oluşturduğu bir panonun sınırladığı kalem işi peyzaj manzara tasviridir. Burada ana motif sıradağlardır. Bunların üzerinde küçük çam ağaçları ve akasya ağaçları yer alır. Bunların önünde ise beş bina vardır. Bu binalardan ortadaki beyaz olanı ana bina, diğerleri ise müstemilat yapılarıdır. Tasvirin en sağındaki binanın kırma çatısı, dört gözlü revaklı girişi ve menfezli cephesiyle diğer binalardan farklıdır. Binanın sağından itibaren bir çevre du-

varı uzanır. Binanın üzerinden dumanlar çıktığının betimlenmesi bir tür ışık –belki de yörede yaygın olan zeytincilikle ilgili– olduğunu düşündürür. Tasvirde bir diğer ilgi çekici durum ise resmin ortasında ve diğerinden daha yüksekteki tepe/dağın üzerindeki büyük ağacın kırılmış olarak tasvir edilmesidir. Üst katın güneydoğu köşesindeki kare mekânda herhangi bir süs öğesi bulunmaz. Doğu, güney, batı duvarının kapıya kadar bölümü mermer bir tezgâhla kaplıdır. Mekânın doğu duvarında ahşap kapaklı bir yüklük vardır. Kapı dışındaki açıklıklar batı duvarı üzerinde olup, altta iki üstte bir olmak üzere toplam üç adettir. Alttaki pencereler üsttekine göre daha büyük ebatta, dıştan ahşap kepenkle kapatılan ve demir parmaklı, düşey dikdörtgen formda pencerelerdir. Üstteki pencere ise alçı şebekeli, üstte köşeleri “S” kıvrımlarla kırık olarak düzenlenmiş daha küçük ebatta pencerelerdir.

Üst katın kuzeydoğu köşesindeki kare mekânın kuzey ve batı duvarında altta ve üstte üçer olmak üzere toplam 12 pencere yer alır. Bunlardan alttakiler binanın dış cephesindeki pencereler gibi ahşap kepenkli ve düşey dikdörtgen formdadır. Üstteki küçük ebatlılar ise, geç dönemin modasına uygun alçı şebeke ve renkli vitraylardır. Mekânın kuzey, batı ve doğu kenarlarını ahşap bir sedir dolaşır. Sedirin güneybatıdaki ahşap kolluğunun girişe bakan yüzünü, çiçek ve kıvrım dallar arasında barok karakterli bir köşk motifi süsler. Mekânın doğu duvarında, ahşap kapakları kıvrım dallar ve çiçeklerle süslü iki yüklük bulunur (**Foto 10**). Bunlardan kuzeyde olanın kapağı tek parça olup çiçekler ve C, S kıvrımlı dallar kırmızı ve yeşile boyanmıştır. Güneyde olan diğeri ise yanlarda süslü iki çerçeve ile sınırlanmış iki bölümlü bir kapaktır. Bu iki bölümden üstte olanında kıvrımlı dallar ve çiçekler arasında iki minareli bir cami motifi göze çarpar. Şematize edilmiş bu süslemenin yuvarlak kemerli beden duvarları ve pencereleri ile ampir üslubundaki İstanbul Ortaköy ve Dolmabahçe camilerini hatırlatır. Tasvirin dört penceresi bulunan basık kubbesi ve minarenin uçları mavi renktedir. Alttaki panoda ise kıvrım dalların merkezinde bir köşk tasviri vardır. Mekânın doğu duvarında dikdörtgen çerçeve ve barok karakterli süslemelerle sınırlanmış mermer kaideli ocak yer alır. Ocağın davlumbazında barok karakterli mavi ve kırmızı renklerin ağırlıklı olarak kullanıldığı süslemeler görülür. Mekânın güney duvarında ise iki bölümlü ahşap dolap bulunur. Alçı şebekeli pencerelerinin aralarındaki yüzeyler C ve S kıvrımlarıyla teşkil edilmiş, ortasında çiçekli vazolar bulunan panolara bölünmüştür. Panoların hemen üzerinde ağaç ve dağ manzaralarının yer aldığı kuşak bulunur. Altın yaldızlı tavan, çiçekli kıvrım dallar, C ve S kıvrımları ve süslü bordürlerle boyalı iç içe üç kare çerçeve içine alınmıştır. Tavan göbeği, ortadaki dairesel motifle köşelerdeki üçgen bölümlerden ibarettir. Dairesel motifin merkezinden dışa doğru radyal çizgi kuşakları çıkar. Dairenin çerçevesini ise C ve S kıvrımlı yapraklar dolaşır. Köşelerdeki üçgen bölümler ise barok karakterli dallarla süslüdür. Söz konusu bu bölümlerin tamamı altın yaldızlı olup, tavanın kalan bölümü kırmızı zemin üzerine çiçeklerden oluşan boyalı nakışlarla süslüdür. Mekânın, süslemesi itibarıyla binanın iki “*başoda*”sından biri olduğu anlaşılmaktadır. Mekânın güney duvarındaki ahşap dolabın üzerinde barok karakterli çerçeve içinde bir manzara tasviri vardır (**Foto 11**). Burada denizin ikiye ayırdığı kara parçaları görülür. Bu iki parça, resmin solunda üç kemer gözlü bir köprü ile birbirine bağlanır. İki kara parçasından bize yakın olanında herhangi bir betimleme yer almazken, karşı yakada, resmin sağındaki yoğun bina

grubu, kıyıda deniz üzerine inşa edilmiş iki yalı ile bunların gerisindeki iki binadan oluşur. Söz konusu binaların gerisinde ise dağlar, tepeler ve gökyüzü uzanır. Yakın planda ahşap kepenkleri kapalı iki yalı görülür. Denizin ortasında irili ufaklı kayıklar vardır. Söz konusu panoramanın neresi olduğu tam olarak anlaşılamaz. Sol taraftaki köprü Galata Köprüsünü hatırlatır. Ancak köprünün inşası 1844 olduğu için bu tarih konak için geç bir tarihtir. Belki de Bayramiç'teki köprü tasvir edilmişti. Köprü tasvirinin ressamın kendi tasavvuru olduğunu söyleyebiliriz. Tasvirde ağırlıklı olarak yeşil ve kiremit kırmızısı kullanılmıştır. Geride uzanan tepeler, perspektif kurallarına uygun resmedilmişken aynı durum sağdaki bina grubunda görülmez.

Kuzeybatı köşedeki mekân kareye yakın bir birimdir. Kuzey ve doğu duvarında altı üstlü üçer pencere bulunur. Alttaki pencereler düşey dikdörtgen formda daha büyük ebatta, üsttekiler ise alçı şebekeli pencerelerdir. Mekânın tüm kenarlarını -güney hariç- ahşap bir sedir dolaşır. Sedirin batı kenarındaki bölümü, ortaya yakın bir noktada mermer bir ocakla kesintiye uğrar. Ocak davlumbazının ağzı, yüksek kabartmalı barok karakterli bir süsleme ile oyulmuştur. Bunun üzerinde C ve S kıvrımlı bordürlerin içinde meyve ve çiçek motifleri vardır. Söz konusu tasvir açılmış perdeyi andıran bir bordürle kuşatılmıştır. Mekânın güney duvarında çift gözlü bir dolap bulunur. Dolabın üst korniş ve alınlığı ile kapı eşiğinin kapatılarak özel bir giriş haline getirilmiş kısmı, altın yaldızlı ve C, S kıvrımlı motiflerle süslüdür. Batı duvarı içinde yer alan ve güneye doğru devam eden bir merdiven görülür. Bu bölüme sedirin batı kenarının ucunda, yerden biraz yüksek ahşap kapaklı bir açıklıkla geçilir. Söz konusu merdiven, bugün yıkılmış selamlık bölümüne geçişi sağlıyordu. Bayramiçli yaşlılar konağın çeşitli geçitlerinin olduğunu ve bunların kasabanın çıkışına kadar uzandığını belirtirler. Üst pencerelerin aralarındaki bölümler ve o kattaki mekânın duvarları, C, S kıvrımlı çizgilerle oluşturulmuş kemer biçimli motiflerle çeşitli bölümlere ayrılmış, bu bölümlerin içi ise çiçekli vazo motifleriyle süslenmiştir. Söz konusu bölümün üzerindeki tavan kenarında ise, tepeler ve ağaçlardan oluşan bir süsleme kuşağı yer alır. Tavanın altın yaldızlı süslemesi iki bölümlüdür. Güneydeki bölüm, ahşap dolabın ve seki altı bölümünün üzerini kapatmakta olup çiçek ve kıvrım dalların dikdörtgen çerçeve içine aldığı ortada altın yaldızlı üç panodan oluşur. Bu panoların iki yanda olanı kare, ortada ve daha geniş olanı ise dikdörtgen çerçevesidir. Panoların ortasında C, S kıvrımlı ve altın yaldızlı süslemeler yer alır. Ayrıca panoların aralarında kırmızı ve yeşil rengin ağırlıklı olarak kullanıldığı çiçek ve C, S kıvrımlarından oluşan kalemişi süslemeler vardır. Tavanın diğer bölümü ise ortadaki sekizgenin köşelerde üçgen bölümlerle tamamlanmasından müteşekkil bir kompozisyonla süslüdür. Sekizgeni, en dıştan C ve S kıvrımlardan oluşan kalemişi bir bölüm, daha içte ise altın yaldızlı ve kalemişi üç kenar bordürü kuşatır. Sekizgenin içinde birbirlerine kafes şeklinde geçmiş C, S kıvrımlı şeritler bulunur. Şeritlerin birbirini kestiği noktalarda çiçek motifleri vardır. Ortada ise kare ve altın yaldızlı C ve S kıvrımlı ve çiçek motiflerinden oluşan altın yaldızlı tavan göbeği bulunur. Köşelerdeki üçgenlerde de aynı motifler tekrarlanmıştır. Güney duvarda, dolabın hemen üzerinde dikdörtgen bir pano içerisinde manzara tasviri vardır. Burada, deniz kıyısında çeşitli binalar ve bu binaların gerisindeki tepeler görülür. Binadaki diğer manzara tasvirinde olduğu gibi burada da denizin ikiye ayırdığı kara parçaları resmedilmiştir. Karşı kıyı, soldan itibaren bir du-

var kıyı boyunca uzanırken, kepenkleri açık kıyıdaki binadan sonra bu duvar, kemerli revak sıralarına döner. Tasvirin orta bölümünde bulunan ve onun sağındaki bina, taş rıhtımlar üzerinde yükselir. Ortadaki bina, bir rıhtım üzerine iki katlıdır. Bu kemerlerin formu, mekânın duvarlarında gördüğümüz dekoratif kemerlerle aynıdır. Kemerli revağın arkasında, dördü birbirine yakın vaziyette diğer ikisi farklı noktada altı bina daha bulunur. Bunlardan biri kubbeli iken diğerleri prizmal çatılıdır. Söz konusu binaların yoğunluğu, tasvir edilen yerin saraya ait bir yer olabileceğini düşündürür. M. Dohhson bir gravüründe (Şekil.6), 1835'te yıkılarak yerine Dolmabahçe Sarayı yapılan Beşiktaş Sarayı'nı resmetmiştir⁶. Bu gravürde kıyıda rıhtımlar üzerine yükselen iki bina, kemerli arkad sıraları ve gerideki sarayın diğer binaları bulunur. Hatta duvar resminde yer alan küçük büyük kayıklar bile bu gravürde görebilmekteyiz. Dolayısıyla konağın duvar resminde tasvir edilen yer, bu yıkılan İstanbul Beşiktaş Sarayı olma ihtimalinden söz edebiliriz.

Sonuç

Konak, sofanın bir yanına dizilmiş odalarıyla S.H.Eldem⁷'in dış sofalı olarak tanımladığı plan grubuna girer. İki katlı binada, alt katta girişten hemen sonraki havuzlu sofa üst katta teras veya balkon olarak düzenlenmiştir. Doğu-batı doğrultulu sofanın her iki ucundaki odalar, üst katta cepheden çıkıntı teşkil eden 'başoda'lardır. Her iki katta da sofanın doğu ve batı uçlarına mutfak veya kilerle ilgili olduğu anlaşılan bir mekân ve helâ yerleştirilmiştir. Merdivenin Geleneksel Türk Evi'nde girişin hemen karşısında yer aldığı sık görülmez. Güvenlik ve görsel mahremiyet kaygısı ile merdiven, giriş kapısı açıldığında gelip geçenlerin görüş açısından saklanmaya çalışılır⁸. Burada merdiven girişin hemen karşısındadır. Ancak binanın geniş bir avlu içerisinde yer aldığı düşünülürse, söz konusu mahremiyet prensibine ters düşülmediği anlaşılır. Yüksek çevre duvarları ve gözetleme kulesi ile binanın zengin bir mahallî yöneticiden çok tedirgin bir derebeyinin isteklerine göre düzenlendiği söylenebilir.

Binanın paralelleri olarak Emirgan Şerifler Yalı Köşkü (1725-1728) ve İstanbul Takyeciler Cami avlusundaki XVIII. yüzyıla ait evi söyleyebiliriz. Geleneksel Türk Evi'nin karakteristik elemanlardan sedir Hadimoğlu Konağı'nda sıklıkla karşımıza çıkar⁹. Sedirlerin kolluk ve girişe bakan yüzlerinde C, S kıvrımlı süslemeler vardır. Bazılarında köşk motifi yer alır. Bunun en yakın benzerini Topkapı Sarayı Mabeyn Dairesi'ndeki sedir kolluğunda bulabilmekteyiz. Binanın dolapları, oda girişlerinin sağında veya solunda bulunur. Dolap girişin üzerini kapatacak şekilde uzanır. Bunun benzer bir örneğini Edirne Mimar Sinan caddesindeki konakta görürüz.

6 D.Kuban, *Türk Hayatlı Evi*, İstanbul 1995, s.200.

7 S.H.Eldem, *Türk Evi Plan Tipleri*, İstanbul 1978, s.31

8 Kuban, a.g.e., s.147.

9 Kuban, a.g.e., s.117.

Geometrik desenlerle süslenmiş tavanların en gösterişli yerleri merkezlerindeki kısımdır. Alt kat sofasında olanı yüksek kabartma olarak işlenmiş ve çiçek ve C, S kıvrımlarıyla süslüdür. Merdivenin üzerinde bir çarkıfelek motifi yer alır. Üst kat sofasının da tavanı aynı motifle süslüdür. En yakın örnek Soma Hızırbey Camisi mahfil üst kat tavanında bulunur. Alt ve üst kattaki odaların tavanları ise barok kökenli olup içbükey profillidir. Alt kat odalarının tavan süslemesi ise daha sade karakterlidir. Üst kat odalarındaki ise merkezde altın yaldızlı sekizgen ve daire motifinin yer aldığı alçı süslemeler olarak dikkati çeker. Tavan eteğindeki kalem işi C, S kıvrımları kompozisyonu sonlandırır. Bu tavan örneklerinin en yakın paralellerini Topkapı Sarayı İkballer Dairesi'nin tavanında bulmaktayız.

Hadimoğlu Konağındaki ocaklar pencerelerin olmadığı duvarlarda, kenar boyunca uzayan sedirin ortaya yakın bir kısmında yer alırlar. Yarım daire planlıdır. Alt kattakiler daha sade olup mermer kaideli ve alçı davlumbazlıdır. Üst kat kuzeybatı köşede olanı ise benzerini Topkapı Sarayı Mabeyn Dairesinde gördüğümüz ocağın bir paralelidir.

Türk Resim Sanatında Batı etkisiyle XVIII. yüzyıl ortalarından itibaren görülmeye başlanan kalem işi tekniğindeki duvar resimlerinde yüzyılın son çeyreğinde artış kaydetmiş, XIX. yüzyıl ve özellikle II. Mahmut döneminde zengin örnekler vererek sürdürülmüştür¹⁰. Başkentte başlayıp Anadolu'ya yayılan bu mimari süsleme türü İstanbul'da Topkapı Sarayında, Anadolu'da ise daha çok cami ve evler olmak üzere şadırvan ve türbelerde görülür. Bu manzara resimlerinde minyatür üslubuyla karışan, ancak batının üçüncü boyutunu da benimseyen karma bir üslup görülür. Artık sarayın desteğinden yoksun minyatür sanatı, yerini bu karma üsluba ve daha çok halkın be-nimsediği bir resim sanatına bırakmıştır¹¹.

Hadimoğlu Konağında, üst kattaki iki başodanın güney duvarında, ahşap dolapların üzerinde ve üst kattaki helânın doğu duvarında üç manzara resmi yer alır. Bunlardan kuzeydoğudaki mekânın güney duvarında barok karakterli bir çerçeve içine alınmış manzara tasvirinde denizle ayrılmış iki kara parçası görülür. Kuzeybatı mekândaki duvar resminde ise deniz kıyısında çeşitli binalar ve bu binaların gerisinde ağaçlık ve tepeler yer alır. Binadaki diğer manzara tasvirinde olduğu gibi burada da denizin ikiye ayırdığı iki kara parçası bulunur. Resimde tasvir edilen yer yıkılan İstanbul Beşiktaş Sarayı olmalıdır. İstanbul manzarası olması gereken tasvirlerin Anadolu'da en güzel örnekleri arasında XIX. yüzyılın ilk yarısında yapıldığı tahmin edilen Birgi'deki Çakırağa ve Sandıkeminoğulları Evi, 1801 tarihli Datça'daki Mehmet Ali Konağı ve XIX. yüzyılın son çeyreğinde yapıldığı tahmin edilen Bursa Yenişehir Şemaki Evi zikredilebilir. Bunlar topoğrafik karakterden tam olarak sıyrılmamış Matrakçı Nasuh'un XIV. yüzyıl manzara tasvirlerini hatırlatan, gözlem kadar, sanatçının hayaline ve başkent özelemine dayanan resimlerdir. Hadimoğlu Konağındaki saray

10 RARık, vd., *Türk Mimarisinin Gelişimi ve Mimar Sinan*, İstanbul 1975, s.333.

11 Aynı yer.

tasviri de bunlar arasında zikredilebilir. Üst kat kuzeydoğu mekândaki duvar resminin ise nereyi tasvir ettiği belli değildir. Ancak, sıradağlar ve merkezdeki ana bina ve çevresindeki binalar ile tasvir edilen yerin Bayramiç olduğu da söylenebilir. Belli bir çevreyi teşhis edemediğimiz, hayalî manzaralar olduğunu tahmin ettiğimiz tasvirlerin Anadolu'daki en güzel örnekleri Cihan (Aydın) köyündeki Cihanoğlu(1785), Soma Hızırbey(1791/2), Yozgat Başçavuşoğlu (1800/1), Muğla Şeyh 1830/1-1896/7 camilerinde ve Amasya Sultan Beyazıt Camisi Muvakkithâne'sindeki resimlerde görmektediriz¹².

Osmanlı devletinin XVIII. yüzyılın ikinci yarısından itibaren zayıflayan ekonomisi ve değişen toprak rejimi ile ortaya çıkan âyanlar/mütegalibelerin, zamanla hâkim oldukları sancaklar üzerinde gerçekleştirdikleri imâr faaliyetleri, Anadolu'da yeni bir mimari tarz olan Âyan Mimarisi'ni ortaya çıkarmıştır. Bu binalar plan, malzeme ve süsleme açısından İstanbul'daki saraylara benzetilmeye çalışılmıştır. Türk Resim Sanatında batı etkisiyle XVIII. yüzyıl ortalarından itibaren görülmeye başlanan kalem işi tekniğindeki duvar resimleri yüzyılın son çeyreğinde artış kaydetmiş, XIX. yüzyılda özellikle II. Mahmut döneminde zengin örnekler vererek sürdürülmüştür. Başkentte başlayıp Anadolu'ya yayılan bu süsleme türü, İstanbul'da Topkapı Sarayında, Anadolu'da ise daha çok cami, ev, şadırvan ve türbelerde görülür. Hadimoğlu Konağı dönemin bu mimari ve süsleme özelliklerini yansıtan seçkin bir taşra örneğidir.

12 Arık vd., a.g.e., s.123.

Kaynakça

- ARIK, R., vd., *Türk Mimarisinin Gelişimi ve Mimar Sinan*, İstanbul 1975.
- BAŞARAN, C., *Geçmişten Günümüze Bayramiç: Tarihi-Coğrafyası ve Arkeolojisi*, Ankara 2002.
- ELDEM, S.H., *Türk Evi Plan Tipleri*, İstanbul 1978.
- KUBAN, D., *Türk Hayatlı Evi*, İstanbul 1995.
- MEHMED SÜREYYA, *Sicil-i Osmanî*, (Yayına Hazırlayan: Nuri Akbayar, Eski Yazıdan Aktaran: Seyit Ali Kahraman) Eski Yazıdan Yeni Yazıya 1, Tarih Vakfı Yayınları 3, C.4, İstanbul 1996.
- ÖRDEN, G. – SEDEF, M. – AKDAĞ, A., *Bayramiç İlçesinin Coğrafi Etüdü*, Çanakkale Onsekizmart Üniversitesi, Coğrafya Bölümü, Yayınlanmamış Lisans Tezi, Çanakkale 2000.
- ÖZKAYA Y., *Osmanlı İmparatorluğunda Âyânlık*, Doktora Tezi, A.Ü.DTCF. Yay. No:273, Ankara Üniv. Basımevi 1977.
- YAZICI, G., “Çanakkale’de Manzum Kitâbeler”, *Çanakkale, İli Değerleri Sempozyumu (25-31 Ağustos 2008)*, *Çanakkale Merkezi Değerleri Sempozyumu (25-26 Ağustos 2008)*, Çanakkale Onsekiz Mart Üniv. Yay. No: 79, Çanakkale 2008, s. 635-672.

Fotođraflar



Foto 1- Bayramiç Hadimođlu Konađı (Kuzey Cephe)



Foto 2 - Harem Bۆlümü (Genel)



Foto 3 - Giriş Bölümü



Foto 4 - Konağın Kapısı



Foto 5 - Hamam



Foto 6 - Giriş Sofası



Foto 7 - Giriş Sofasındaki mermer sedir



Foto 8 - Alt kattaki oda



Foto 9 - Üst kat cephesi

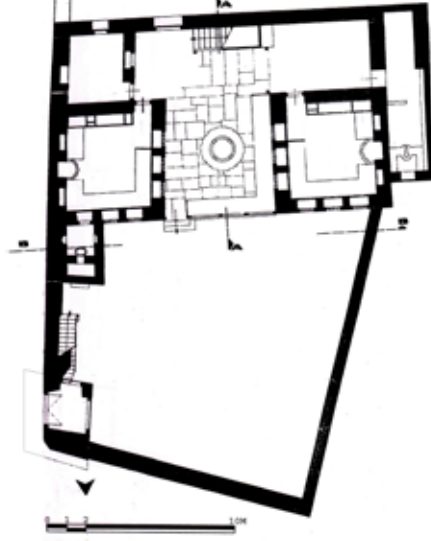


Foto 10- Üst kat baş odadaki dolap

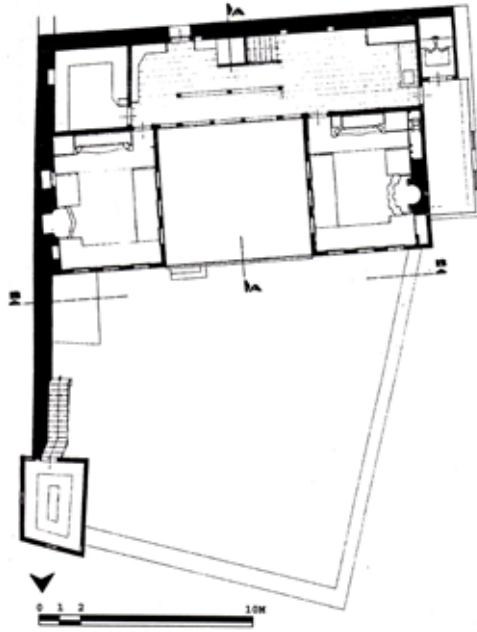


Foto 11 - Üst kat odadaki kalemıři manzara tasviri

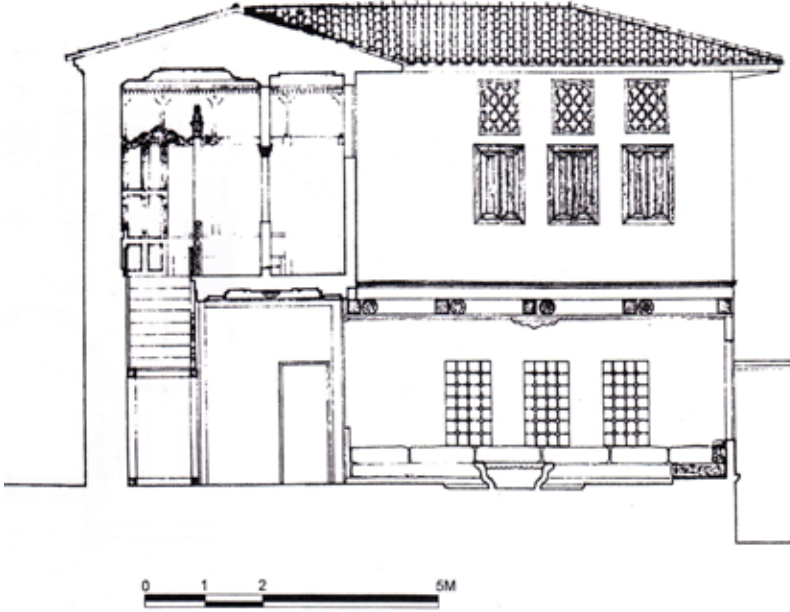
Şekiller



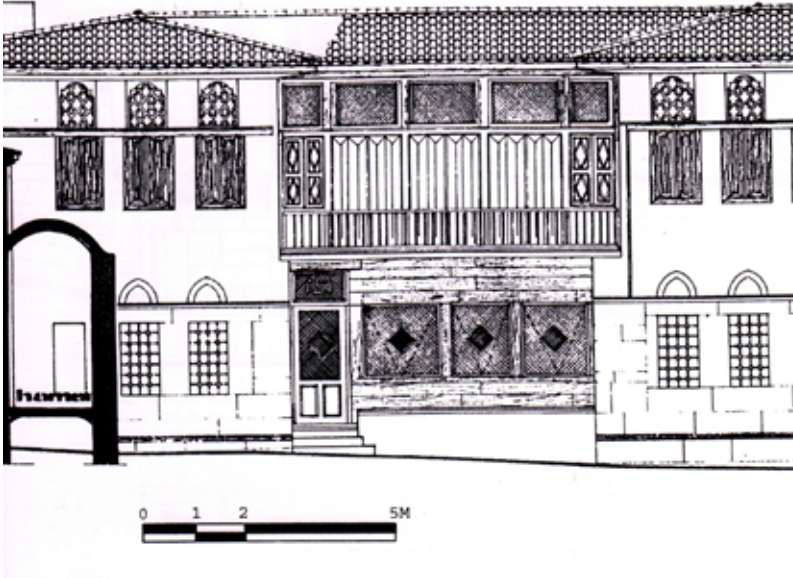
Şekil 1 - Alt Kat Planı (İstanbul Rölöve Gn.Md.'den)



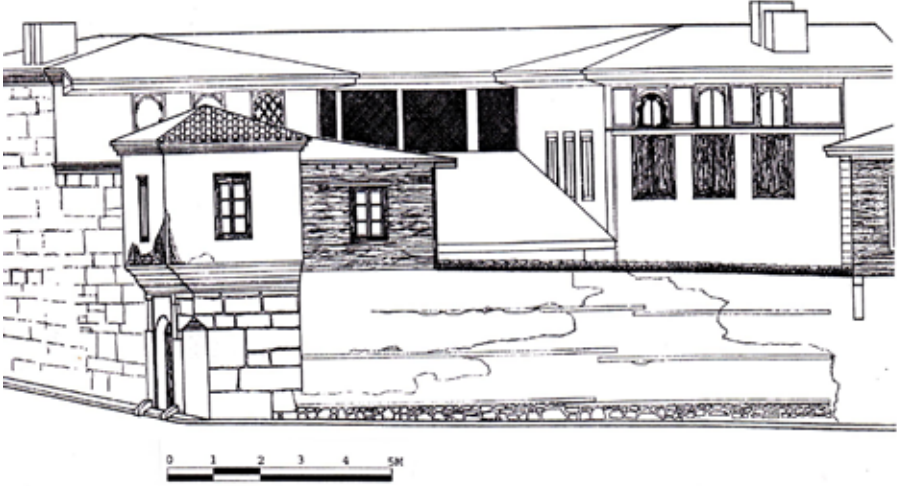
Şekil 2 - Üst Kat Planı (İstanbul Rölöve Gn.Md.'den)



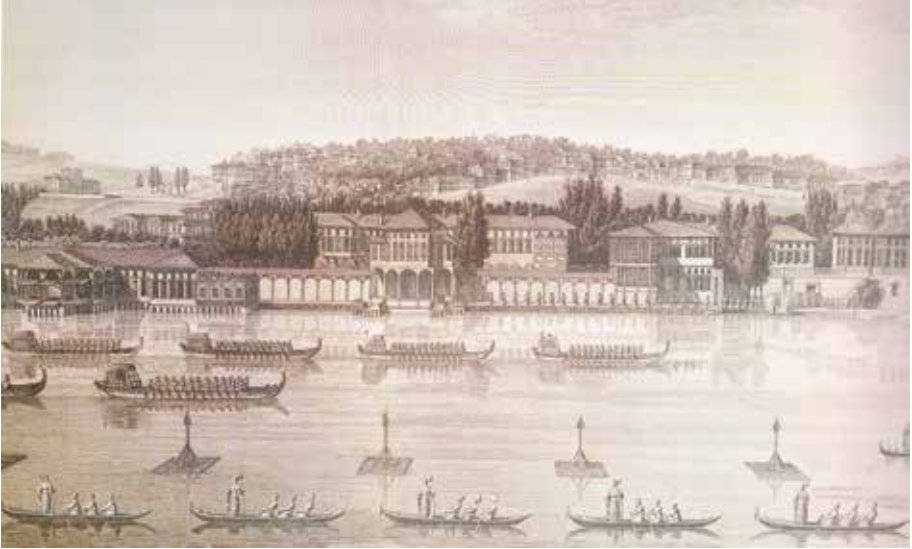
Şekil 3 - A-A' Kesiti (İstanbul Rölöve Gn.Md.'den)



Şekil 4 - B-B' Kesiti (İstanbul Rölöve Gn.Md.'den)



Şekil 5 - Ön Cephe Görünüş (İstanbul Rölöve Gn.Md.'den)



Şekil 6 - D'Ohsen'in Beşiktaş Sarayı Gravürü (D.Kuban'dan)