

# Çanakkale'ye Asker İhracının İlk Günleri ve İstanbul'da Okullara Yansımaları

İsmail SABAH\*

## Özet

*Bu çalışma Çanakkale Kara Muharebelerinin ilk günlerinin, İstanbul'da okullara yansımalarını ortaya çıkarması açısından betimsel bir araştırmadır. Araştırma da veri toplamak için merkezi arşiv kayıtları -Başbakanlık Osmanlı Arşivi (BOA), Genelkurmay Askeri Tarih ve Stratejik Etüt Daire Başkanlığı (ATASE), Kızılay Arşivi- taranmıştır. Ulaşılan Osmanlıca belgeler araştırmacı tarafından günümüz Türkçesine aktarılmıştır. Aynı zamanda konuya ilişkin Türkçe literatür taraması yapılmıştır. Çanakkale'ye asker ihracının ilk günü olan 25 Nisan 1915 tarihi itibarıyla cephede yaralanan asker sayısında ciddi artış yaşanmış ve bu yaralı askerlerin tedavi edilmesi ciddi bir sorun olarak ortaya çıkmıştır. Bu amaçla yaralı askerler vapurlarla İstanbul'a taşınmış ve okul binaları bu askerlerin tedavisi için hastane haline getirilmiştir. Birçok okulun eğitim-öğretim faaliyetleri bu sebeple aksamıştır.*

**Anahtar Kelimeler:** Eğitim, Türk Eğitim Tarihi, Çanakkale Cephesi, İstanbul

## The First Days of Military Landing to Dardanelles, and its Impact on Schools in İstanbul

### Abstract

*This is a descriptive study intended to reveal the effects of the first days of the Battle of Gallipoli on schools in İstanbul. To collect data for the research, central archive records of the Ottoman Archives of the Prime Minister's Office (BOA), General Staff Department of Military History and Strategic Research (ATASE) have been searched. Documentation in Ottoman Turkish has been*

\* Çanakkale Onsekiz Mart Üniversitesi, Eğitim Bilimleri Enstitüsü, vatansever35@gmail.com

*translated into contemporary Turkish by the researcher. At the same time, literature in Turkish language related to the subject has also been searched. On April 25, 1915, which marks the first day of the Gallipoli landing, there was a significant increase in the number of injured soldiers and the treatment of these soldiers was a pressing matter. For this purpose, wounded soldiers were transported to Istanbul on ships, and school buildings turned into hospitals for the treatment of these soldiers. For this reason educational activities at many schools were hindered.*

**Keywords:** Education, Turkish Education History, Çanakkale Front, İstanbul

## Giriş

Çanakkale Savaşı'nın, Türk tarihinin dönüm noktalarından biri olduğu su götürmez bir gerçektir. Bu güne değin Çanakkale Savaşı ile ilgili sayısız çalışma yapılmıştır. Bu çalışmalar incelendiğinde genellikle savaşın askeri boyutta ele alındığı görülmektedir. Sosyal hayata etkileri, geride bıraktığı izleri inceleyen çalışmaların sayısı çok azdır.

Böylesine öneme sahip bir savaşın sosyal hayata olan etkilerinin bilinmesi ve gelecek kuşaklara aktarılması "önemli bir mesele" olarak karşımızda durmaktadır. Bu çalışma ile bu amaca hizmet edilmiştir. 1915 yılı boyunca sayısız saldırılara, taarruzlara rağmen ülkesini koruyan insanların hatıralarının yaşatılması aynı zamanda bir vefa borcudur. Büyük önder Mustafa Kemal Atatürk'ünde dediği gibi "*tarihini bilmeyen milletler yok olmaya mahkûmdur*". Milletimizin milli bilincinin yok olmaması için bu tür çalışmalara ihtiyaç duyulmaktadır.

"Çanakkale'ye Asker İhracının İlk Günleri ve İstanbul'da Okullara Yansımaları" başlıklı bu çalışma ile Çanakkale Savaşı'nda da kara muharebelerinin başladığı tarih olan 25 Nisan 1915'ten itibaren, savaşın ilk günlerinin İstanbul'da eğitime olan yansımalarının ortaya konulması amaçlanmıştır. Bu araştırmada; yerel gazeteler, merkezi arşiv kayıtları (Başbakanlık Osmanlı Arşivi, Genelkurmay Askeri Tarih ve Stratejik Etüt Başkanlığı, Milli Kütüphane, Kızılay Arşivi, İslam Araştırmaları Merkezi) ve diğer yayınlardan yaralanılarak Çanakkale'de Kara Muharebelerinin ilk günlerinde İstanbul'da eğitime yansımaları ortaya çıkarılmıştır. Bu yönüyle betimsel ve tarihsel bir araştırmadır.

## Çanakkale'de Bir Cephe Açılıyor

20. yüzyılın başlangıcından itibaren Avrupa'daki siyasi hava iyice ağırlaşmış ve karşılıklı ilişkiler gerginleşmişti. Milli duyguların alevlenişi, büyük devletler hege-

monyası Avrupa’da düşman kamplarının kurulmasına neden oluyordu. Kimisi kıyılara çıkmayı, kimisi sömürgeci imparatorluklar aleyhine genişlemeyi, kimisi de eski Roma İmparatorluğu’nu hayal etmekte idi. Almanya’nın ekonomik ve endüstriyel alanda saldırgan bir duruma girmesi, gelişmesi ve harp gücünün artması etrafı terdirgin ediyordu. Bu nedenlerle Avrupa’daki büyük devletler, karşılıklı iki bloğa ayrılmışlardı. Rusya, her iki bloğa da ters düşmekte idi. Fakat Rusya’nın sınırsız insan kaynaklarını kullanması önemliydi. İngiltere ve Fransa Türk boğazlarından ödün vermek suretiyle bu devleti kendi taraflarına çektiler. Osmanlı Devleti üzerinde kesişen politikalar harp sonrası düşünülecekti.<sup>1</sup>

Avusturya-Macaristan Veliahdı’nın bir Sırp milliyetçisi tarafından öldürülmesi, barut fıçısına dönmüş Avrupa’nın tutuşmasına sebep olmuş ve çok kısa sürede bir dünya savaşı halini almıştır. Fakat savaş planlayıcılarına göre Avrupa’yı saracak olan savaş bu kadar uzun sürmeyecekti. Birinci Dünya Savaşı’nın açılış aşaması planlara göre gelişmemişti. Fransız ve Alman genelkurmaylarının on yılı aşkın bir süredir hazırladıkları büyük stratejik hareketler, her iki tarafın da beklediği hızlı ve kesin zaferi sağlamış değildi. Ağustos başında, savaş ilanından hemen sonra üç buçuk ay süren hızlı bir savaş, erimiş lav gibi kuzey Fransa’yı ve batı Belçika’yı kaplamış ve Manş Denizi’nden tarafsız İsviçre sınırlarına kadar iki karşıt siper oluşturmuştu. Sonuçta ortaya çıkan durgunluk, savaşın ne kısa ne de hareketli olmayacağını gösteriyordu. Zaten ordular bir kere mevzilerine yerleşince politikacılar da bu gerçeği anlamakta gecikmemişlerdi.<sup>2</sup>

Batı cephesinde orduların birbirine üstünlük sağlayamaması tarafları savaşı kazanmak için alternatif çözümlere yöneltmiştir. Almanya, Osmanlı İmparatorluğu’nun savaşa dahil edilmesini planlıyordu. Bu sayede müttefik kuvvetleri, açılacak olan yeni cepheye batı cephesinden asker kaydırmak zorunda kalacak ve özellikle İngiltere’nin dominyonları (Hindistan, Avustralya, Yeni Zelanda) ile arasına bir set çekilmiş olacaktı.

İngiliz tersanelerinde Osmanlı Devleti için inşa edilen iki gemiye (Sultan Osman ve Reşadiye) son anda İngilizler tarafından el konulması, Osmanlı Devleti’ni savaşın içine sokmak isteyen Almanya’nın önüne altın bir fırsat sunmuş oldu. Almanlar Osmanlı’nın zararını tazmin etmek için(!) Goeben ve Breslau gemilerine İstanbul’a hareket emri verdi. Peşlerine İngiliz donanmasının takıldığı bu gemiler Çanakkale Boğazı’nı geçerek İstanbul’a gelmiştir. Onları takip etmekte olan İngiliz Donanması

1 Nusret Baycan, *I. Dünya Harbinde Türk Harbi Çanakkale Cephesi 25 Nisan 1915 Arıburnu Çıkarması 27. Piyade Alayının Karşı Taarruzu: 19. Tümenin Bu Karşı Taarruzu Desteklemesi*, Stratejik ve Taktik Sonuçlar Serisi No:4, Genelkurmay Harp Tarihi Başkanlığı Yayınları, Ankara 1976, s. 3.

2 Nigel Steel-Peter Hart, *Gelibolu Yenilginin Destanı*, (çev. Mehmet Harmanacı), Sabah Kitapları, İstanbul 1996, s. 1.

ise Çanakkale Boğazı'nın çıkışında bu gemileri beklemeye başlamıştır. Türk sularına girmeleriyle Yavuz ve Midilli adını alan gemiler ise İstanbul'a gelmelerinin ardından 29 Ekim'de Türk Donanması ile birlikte Karadeniz'e açılır, 31 Ekim 1914 tarihinde ise Amiral Souchon emri ve Harbiye Nazırı Enver Paşa'nın da izniyle Rus limanlarını topa tutmuşlardır. Bu topların namlusundan çıkan sesler Osmanlı Devleti için artık I. Dünya Savaşı'nın başladığının işareti olmuştur. Bu sürpriz saldırının karşılığı çabuk gelmiş ve Çanakkale Boğazı önünde bekleyen İngiliz Donanması 3 Kasım 1914 tarihinde Çanakkale Boğazı'nın giriş istihkâmlarını bombardımana tutmuştur. Rusya ise Kafkas hududunu geçerek savaşı Türk topraklarına taşımıştır.

Rusya'nın askeri gücünü birkaç cepheye ayırması, zaman zaman bunalmasına, sıkışmasına ve böylece müttefiklerinden yardım istemesine sebep oluyordu. Çar Nikola, 2 Ocak 1915'te yaptığı bir çağrı ile İngiltere'nin derhal bir Türk cephesini açmasını istedi. Bununla Osmanlı Ordusunun karada ve denizde yeni cephede meşgul edileceğini ve güç durumunda bırakılacağını umuyordu.<sup>3</sup>

28 Ocak 1915'te toplanan İngiliz savaş meclisinde Bahriye Nazırı Winston Churchill'inde telkinleriyle Çanakkale'de cephe açılması teklifi kabul edildi. İngiltere böylelikle Ruslardan önce İstanbul'a girmiş olacak, böylelikle Osmanlı Devleti savaş dışı kalacak ve tarafsız kalan Balkan devletlerinin itilaf devletleri tarafında yer almalarının önü açılmış olacaktı. Bunun sonucunda Mısır'dan, İngilizlerin bölgeye asker toplamaya başladığına yönelik istihbaratların da gelmesi dikkatlerin Çanakkale ve boğazlar üzerinde odaklanmasına sebep olmuştur.

### Boğaz'a İlk Hücum

Günler geçtikçe Akdeniz'de hareketlilik artıyordu. Çünkü İngiliz ve Fransız birlikleri Doğu Akdeniz'e gönderilmeye başlanmıştı. Bu birliklerin hepsinin hedefi Limni Adası'nın büyük doğal limanı olan Mondrostu.<sup>4</sup> Savaş Konseyi'nin, 13 Ocak'taki kararını teyit eden 28 Ocak kararı ile birlikte yapılacak harekâtın mahiyeti de belirlenmişti: Karadan bir çıkarma yapılmaksızın Boğaz denizden zorlanarak geçilecek, Dukwort'un<sup>5</sup> harekâtı yeniden tekrarlanacaktı. Bu seferin bir asır önceki hadiseden en önemli farkı ise Boğaz'ın geçilmesinin ardından karaya asker çıkarmak üzere bir kara gücünün de kullanılmasına karar verilmiş olması ve bu yönde hazırlıkların başlamasıdır. Bu karar büyük riskleri de beraberinde taşıyordu. Taarruz tarihi 19 Şu-

3 Burhan Sayılır, *Türk Kurmay Subaylarının Gözüyle Çanakkale Savaşı*, Salyangoz Yayınları, İstanbul 2006, s. 23.

4 Nigel Steel-Peter Hart, *Gelibolu Yenilginin Destanı*, s. 24.

5 1807 yılında Çanakkale Boğazı'ndan geçmeyi başaran İngiliz komutanı.

bat 1915 olarak saptanmıştı... Amaç, Çanakkale Boğazı'nı sadece gemileri kullanarak geçmekti.<sup>6</sup>

19 Şubat saat 10.00'da başlayan taarruza altı zırhlı katıldı...<sup>7</sup> Düşman savaş gemilerinin topçu faaliyeti ilk önce Çanakkale Boğazı girişini kapatan Seddülbahir ve Kumkale'nin eski istihkâm ve bataryalarını tahrip etmeye ayrılmıştı. Bu sırada düşman savaş gemileriyle bunların son sistem ağır topları, eski Türk toplarının atış menzili dışında kalıyordu. Bu muharebedeki harp vasıtaları eşit olmadığından sonucu baştan belliydi. Birkaç saat atıştan sonra Türk bataryaları tahrip edilmiş ve istihkâmın bir kısmı harabeye dönmüştü. Düşmanın, bir miktar deniz askeri çıkararak Seddülbahir'i zapt etmek için baskın tarzında yaptığı teşebbüsler püskürtüldü.<sup>8</sup>

25 Şubat tarihinde ise boğazın girişindeki tabyaların tahribi amacıyla ikinci bir saldırı gerçekleştirildi.

Dış tabyaların ilk bombalanması İstanbul'da büyük bir etki yaptı. Osmanlı Hükümeti Anadolu'ya harekete hazırlanıyordu, fakat Enver Paşa boğazı düşman gemilerine karşı korumayı düşünüyordu hâlbuki Liman von Sanders düşmanın karaya çıkmasını önleyecek teşkilatı tamamlamıştı ve 19 Şubat'taki taarruzu bir başlangıç kabul ediyordu.<sup>9</sup>

Hazırlıklar çerçevesinde Boğaz'a mayın hatları döşenmiş, tabya ve bataryalar onarılabildiği kadar onarılmış ve beklenen saldırının gerçekleşmesi an meselesiydi artık. Bu süre zarfında mayın hatları temizlenememiş bunlara ilaveten 7/8 Mart gecesi Nusret Mayın Gemisi tarafından kıyıya paralel olacak şekilde 26 mayın daha boğaz sularına bırakılmıştır.

18 Mart saat 11.00'da ilk gemiler Çanakkale Boğazı'ndan içeri girdiler. Saat 14.00'a kadar Müttefik gemileri Türklere üstün geldikleri izlenimindedirler. Sonra her şey çabucak tersine döndü.<sup>10</sup> 18 Mart akşamı Müttefik gemileri emellerine ulaşmadan ve arkalarında üç gemi bırakarak Çanakkale Boğazı'ndan dışarı çıkıyordu.

Özetle, Müttefikler çok güvendikleri donanmalarıyla bir ayda İstanbul'u almayı hedeflemişken uğradıkları mağlubiyetle büyük bir hayal yaşamış bunun yanı sıra prestij kaybına da uğramışlardır.<sup>11</sup>

6 Lokman Erdemir, *Çanakkale Savaşı; Siyasi, Askeri ve Sosyal Yönleri*, Gökkuşbu Yayınları, İstanbul 2009, s. 58-59.

7 E. Albay A. Thomazi, *Çanakkale Deniz Savaşı*, (çev. E. Korgeneral Hüseyin Işık), Genelkurmay Basımevi, Ankara 1997, s. 26

8 Liman von Sanders, *Türkiye'de Beş Yıl*, (çev. Osmanlı Genelkurmayı Askeri Tarih Encümeni Tercüme Heyeti), Yeditepe Yayınevi, İstanbul 2007, s. 75.

9 Thomazi, *Çanakkale Deniz Savaşı*, s. 26.

10 Thomazi, *Çanakkale Deniz Savaşı*, s. 40.

11 Muzaffer Albayrak-Tuncay Yılmaz, *Sorularla Çanakkale Muharebeleri-1*, Yeditepe Yayınevi, İstanbul 2007, s. 45.

18 Mart gününden sonra meselenin (karaya asker çıkarma) her yönü incelen-  
dikten sonra, 23 Mart'ta kararlaştırılan planın çok fazla başarı ihtimali bulunduğu  
fikrinde mutabık kalınarak nihayet, projenin ana hatları kabul edildi.<sup>12</sup>

Asıl kuvvetler, iki bölgeye (Kabatepe ve Seddülbahir kıyılarına) çıkarılacak, kuv-  
vet çoğunluğu az bir farkla üstünlük Seddülbahir kesiminde bulunacaktı.<sup>13</sup>

Seddülbahir'e beş koya çıkacak olan birlikler ilk gün Alçıtepe'yi ele geçirecek  
ve ardından Kilitbahir platosuna ilerleyerek boğaz savunmasını kıracaktı. Kabatepe  
bölgesine çıkacak olan Anzak birlikleri ise ilk olarak Conkbayırı-Kocaçimen tepe is-  
tikametini ele geçirecek ardından Maltepe ve son olarak Eceabat'ı işgal ile Gelibolu  
Yarımadasını adeta bıçak gibi ortaya iki kesecekti. Böylelikle Yarımadanın uç kısmına  
destek için gelecek Türk birliklerinin önü kesilmiş olacaktı.

Öte yandan Anadolu yakasında Kumkale ve Beşiğe, Avrupa yakasında Saroz  
bölgesi aldatma/gösteri amaçlı kullanılacak çıkarma sahaları olarak seçilmiştir. Bu  
sahalara çıkacak olan birliklerin amacı, bölgedeki Türk birliklerini oyalayıp ana çı-  
karma bölgesi olan Gelibolu Yarımadası'na yardıma gitmelerini engellemek olarak  
belirlenmiştir.

Bu sırada Çanakkale'deki 5. Ordunun başına geçmiş olan Liman Von Sanders 26  
Mart tarihinde Gelibolu'ya ulaşmış ve gelir gelmez icraatlarına başlamıştır.

*"Gelir gelmez yapacak pek çok işi karşımızda bulduk. Çünkü birliklerin yayılış  
tarzı ile sahillerin önemli kısmının kontrol altında bulundurulması usulünün ta-  
mamen değiştirilmesi gerekiyordu"*<sup>14</sup> diyen

Liman Paşa dediğini yapmış ve yeni savunma planını şu şekilde açıklamıştır.

*Düşman tehdidinin oluşturduğu önceliğe göre üç muharebe grubu oluşturdum:  
5. ve 7. Tümeni Yukarı Saroz Körfezine, 9. ve yeni kurulan 19. Tümeni<sup>15</sup> yarımada-  
nın güney kısmına, 11. ve deniz yoluyla nakledilmekte olan 3. Tümeni Asya  
yönüne tahsis ettim.*<sup>16</sup>

Alman komutan hazırladığı savunma planını, Anadolu yakasında Kumkale, Beşi-  
ge ve Avrupa yakasında Saroz bölgesine yönelecek tehditlere göre hazırlamıştı. Bu iki  
bölgenin arasında kalan ve müttefik kuvvetlerin çıkarma sahası olarak seçtiği Gelibo-  
lu Yarımadası ise tek başına 9. Tümen sorumluluk alanı olarak kalmıştır. Hazırlanan

12 C. F. Aspinall Oğlander, *Büyük Harbin Tarihi Çanakkale Gelibolu Askeri Harekatı: Seferin Başlangı-  
cından 1915 Mayıs'ına Kadar*, Arma Yayınları, (Haz. Metin Martı), İstanbul 2005, s. 166.

13 *Birinci Dünya Harbinde Türk Harbi 5. Cilt Çanakkale Cephesi 2. Kitap Amfibi Harekat*, Genelkur-  
may Basımevi, Ankara 1978, s. 10.

14 Liman von Sanders, *Türkiyede Beş Sene*, s. 81.

15 19. Tümen ordu ihtiyatı olarak Bigalı Köyü'ne konuşlanmıştır.

16 Liman von Sanders *Türkiyede Beş Sene*, s. 84.

plan gereği 9. Tümen, geniş sorumluluk alanı içerisinde olası çıkarma sahalarına kıyayı gözetlemeleri amacıyla taburlar görevlendirmiştir. Bu dağılıma göre Seddülbahir bölgesi 9. Tümenin 26. Alayının 3. Taburunun, Arıburnu bölgesi ise 9. Tümenin 27. Alayının 2. Taburunun sorumluluk sahası olmuştur.

Seddülbahir bölgesi “savunma kuvveti, 100’ü silahsız 1100 mevcutlu 26. Alayın 3. Taburu ile 200 mevcutlu tümenin istihkâm bölüğü ve 37,5 milimetrelık 4 adet küçük toptan ibaretti.”<sup>17</sup> Bu kuvvete karşılık 25 Nisan’da karaya çıkmaya çalışan kuvvet ise İngiliz 29. Tümeni idi. Kuvvetler oranında büyük farklılık olmasına ve İngilizlerin donanma ateşi desteğine rağmen 26. Alayın 3. Taburu 25 ve 26 Nisan günlerinde bölgesini başarı ile savunmuştur. Geriden yardımın gelmemesi ve kayıpların artması gibi sebeplerden dolayı tabur çekildikten sonra adı geçen İngiliz tümeni karaya tutunabilmek için siper ve mevzi kazmış ve çıkarma sahasının güvenliğini sağlayarak karada tutunmayı başarmıştır.

Aynı saatlerde Arıburnu’nda yaşananlar da Seddülbahir de yaşananlardan farksız değildir. Arıburnu’na çıkan Anzak (Avustralya ve Yeni Zelanda Birleşik Kuvvetleri) kuvvetleri ile bölgeyi savunan 27. Alay 2. Tabur kuvveti arasındaki fark büyüktü. 2. Tabura bağlı birlikler direnebildikleri kadar direnmişler, kayıpların artması ve cephanenin tükenmesi gibi sebeplerden dolayı geri çekilmeye başlamıştır. Bu sırada Anzak birlikleri karada tutunabilmek için mevziler ve siperler kazmaya başlamıştır.

### **Muhtemel Yaralıların Tedavileri için İlk Hazırlıklar**

Savaş öncesinde Seddülbahir, Kumkale, Kilitbahir, Çanakkale ve Eceabat’ta 25-100’er yataklı birer revir; Müstahkem Mevkii birlikleriyle, 9. Tümen için Çanakkale’de 250 yataklı bir mevkii hastanesi bulunuyordu.<sup>18</sup> Ancak 3 Kasım 1914 tarihinde müttefik filosu tarafından Çanakkale Boğazı’nın giriş istihkâmlarının bombardımana tutulması adeta erken uyarı sistemi görevi görmüş ve Çanakkale’nin savunulması için çalışmalara hız verilmiştir.

Mart 1915 başına kadar sağlık hizmetleri için alınan önlemlerden olarak faaliyete geçen hastaneler şunlardı; Çanakkale Merkez (350 yataklı), Erenköy (50 yataklı), Ezine (200 yataklı), Umurbey (200 yataklı), Kilitbahir (50 yataklı) ve Eceabat Hastanesi (200 yataklı) olmak üzere toplam 1050 yatak<sup>19</sup> kapasitesine sahiptirler. Bunlara ilaveten savaş bölgesine yakın korunaklı vadilerde sargiyerleri ve seyyar hastaneler

17 Mahmut Sabri Bey, Seddülbahir Muharebesi ve 26. Alay 3. Tabur Harekâtı, Çanakkale Hatıraları 3. Cilt, Arma Yayınları, İstanbul 2005, s. 66.

18 *Birinci Dünya Harbinde Türk Harbi V. Cilt Çanakkale Cephesi Harekâtı 1. Kitap (Haziran 1914-25 Nisan 1915)*, Genelkurmay Basımevi, Ankara 1993, s. 272.

19 *Birinci Dünya Harbinde Türk Harbi V. Cilt...*, s. 272.

(Kocadere, Soğanlıdere, Ağdere ve Akbaş gibi) açılmıştır. Akbaş iskelesi aynı zamanda yaralı aktarma merkezi olarak çalışıyordu. Gelen bütün gemiler boş dönerken buradan yaralıları alıyor, menzil hastaneleriyle diğer yurtiçi hastanelerine taşıyorlardı.<sup>20</sup>

Belgeleri incelediğimizde sadece cepheye ki hastane veya sargı yerleri ile bu hizmetin yerine getirilemeyeceğinin anlaşıldığını bu amaçla muharebeler öncesinde cepheye uzak mahallerde de bir takım hazırlıkların yapıldığını görmekteyiz. Seferberliğin henüz başlangıcı olan 5 Ağustos 1914 tarihinde Harbiye Nezareti'nin yayınladığı talimat ile İstanbul'da bütün hastalıklar için toplam 10.000 kişilik kapasiteleri olan hastanelerin tesisi amaçlanmıştır.<sup>21</sup>

Bu amaçla yaralı askerlerin tedavisinde kullanılmak üzere okul binaları da hastane haline getirilecektir. Bu sebeple ... *savaş halinin meydana gelmesi halinde Hilal-i Ahmer'ce (Kızılay) hastane olunması kararlaştırılmış sair mektep binasının Hilal-i Ahmer emrine amade bulundurulması...*<sup>22</sup> istenmiştir. Bu okullar ve kaç yataklı hastane olacakları aşağıdaki gibi kararlaştırılmıştır.

500 Darülfünun

150 Vefa

200 Kadırga

250 Mülkiye Baytar Mektebi

300 İstanbul Sultanisi

Hilal-i Ahmer (Kızılay)  
tarafından hastane ittihaz  
edilecek mektep ve mebani  
(binalar)

Bu okullara durumu anlatan yazılar gönderilmiştir. Örneğin Mülkiye Baytar mektebine gönderilen yazıda, ... *savaş halinin meydana gelmesi halinde mülkiye baytar mektebinin 250 yataklı hastane haline getirilmesi kararlaştırılmış olmakla bu hususun icap edenlere emr...*<sup>23</sup> edilmesi gerektiği Ticaret ve Ziraat Nezareti'ne yazılmıştır. Aynı şekilde Hilal-i Ahmer Cemiyeti (Kızılay) Harbiye Nezareti'nden, Vefa Lisesi için Maarif Nezareti'ne gerekli teşebbüslerde bulunulması istenmiştir. ... *kararlaştırıldığı üzere Vefa Sultanisinin hastane haline getirilmesi zımında cemiyetimize teslim edilmek üzere Maarif Nezareti Celilesine müracaat olunmuş ise de adı geçen bakanlık tarafından bu bapta haberi olmadığı beyan edildiğinden adı geçen lisenin ve mülkiye*

20 *Birinci Dünya Harbinde Türk Harbi V. Cilt. Çanakkale Cephesi 2. Kitap Amfibi Harekât, Genelkurmay Basımevi, Ankara 1978, s. 433.*

21 Lokman Erdemir, *Çanakkale Muharebe Meydanlarından İstanbul Hastanelerine: Sağlık Hizmetleri, Süleyman Demirel Üniversitesi Sosyal Bilimler Enstitüsü Dergisi 2012/1, Sayı 15, s. 92, 93.*

22 ATASE, Kls. 2207, Dos. 19, Fih. 6-3.

23 ATASE, Kls. 2207, Dos. 19, Fih. 6-2.



baytar mektebinin hastane haline getirilmesi hakkında kararın acele olarak Maarif Nezareti Celilesine tebliğ...<sup>24</sup> edilmesi istenmiştir.

Okulların yapılma amaçlarının dışında kullanılması ilk defa yapılacak uygulama olmayacaktır. Balkan Savaşları (1912-1913) esnasında da özellikle İstanbul'daki okullar hastane olarak kullanılmıştır. 18 Aralık 1913 tarihinde İstanbul Maarif Müdüriyeti, Maarif Nezaretine gönderdiği yazıda, *...İdare-i askeriye tarafından hastane haline getirilmiş İstanbul Sultanisi'nin tahliyesi anında hastalara ait yatakların Vefa Sultanisi'nin teneffüs hanesine (dinlenme bölümüne) nakil edildiği ve alan kalmadığı ve mezkûr yatakların talebenin üzerinde sıhhat nokta-i nazarından fena bir tesir...*<sup>25</sup> yapmasından çekinildiğinden, bu yatakların okuldan alınmasını istemiştir.

Hastane haline getirilecek okullar önceki sayfada gösterilen liste ile sınırlı kalmamıştır. Dönemin gazetelerine (Tanin, Tasvir-i Efkâr, İkdâm, Sabah) 10 Eylül 1914 tarihinde verilen ilanda *...Ahval-i hazıra (zamanın şartları) dolayısıyla bazı liselerin hastane haline getirileceği münasebetiyle İstanbul liselerinden yalnız Mercan, Gelenbevi, Davut Paşa sultanilerinin açılmasıyla eğitime başlanması ve diğer liselerin devam eden öğrencilerinin semtleri itibarıyla bu mekteplere devam ettirilmeleri...*<sup>26</sup> istenmiş ve *... bütünü okulların Eylülün 15. günü açılmasıyla eğitime başlanması...*<sup>27</sup> kararlaştırılmıştır.

Öte yandan sadece Türk okulları değil, gayr-ı müslimlere ait okullarda hastane haline getirilmiştir. İstanbul'da bulunan Fransa Frer (papaz) mektebi müdürü, İstanbul Maarif Müdürüne gönderdiği yazıda ;

*“Olağanüstü hal dolayısıyla mektep binalarının ihtiyaç hasıl oldukça bunları özel şartlar dairesinde tahliye ettirileceği 22 Eylül 1914 tarihli 4086 numaralı ihbarname ile bildirilmişti. Buna dair birkaç sözle de açıklamama müsaade etmenizi rica ederim. Esasında olağanüstü hal dolayısıyla devlet okulları binalarının tahliyesi her ne kadar bunlar için bir zarar teşkil ederse doğal ve mantıklıdır. Zira bu mektepler ancak hükümetin maddi ve manevi vasıtaları sayesinde hayat buluyorlar. Hâlbuki bu gibi tedbirlerin özel okulları kapsamaması bunların mahvına sebep olur... Bununla birlikte özel okulların doğrudan doğruya kapanmaları onlar için zararın birkaç bin liraya ulaşmasına delalet eder. İşte müdür beyefendi bu küçük görüşlerimi görüşlerinize takdim eylerim...”*<sup>28</sup> diyerek özel okulların karşılaşılabileceği durumu anlatmıştır.

24 ATASE, Kls. 2207, Dos. 19, Fih. 6.

25 BOA MF MKT 1193-49/1

26 BOA MF İMF 41-16

27 BOA MF İMF 42-16

28 BOA MF İMF 43-36/3

Bu yazısında okul müdürü, ihtiyaç oldukça okulların işgal edileceğine dair aldığı haber üzerine kendi görüşlerini anlatmıştır. Konuyla ilgili görüşlerinde devlet okullarının işgal edilmesinin, bu okullara zarar vereceğine değinmiştir. Bu kararın özel okulları kapsamasının ise zararın ötesinde bir etki yapacağını anlatmıştır. Çünkü devlet okullarının bu şekilde kapanmasının ardından, özel okullarında kapanması ailelerin ve öğretmenlerin bu imkânlardan yoksun kalmasına sebep olacaktır. Ayrıca maddi açıdan da özel okulların büyük oranda zarar göreceğini ifade etmiştir.<sup>29</sup>

### Cepheden İlk Yaralı Nakli

25 Nisan 1915'te müttefik kuvvetlerinin Gelibolu kıyılarına çıkmaya başlamasıyla Kara Muharebeleri başlamış ve bu durumun doğal sonucu ve kaçınılmaz gerçeği ise yaralılar olmuştur. Savaşın başlaması ile kayıplar ve yaralanmalar artmıştır. Bunun ilk tesiri tabii ki cephede görülmüştür. Cephedeki hastaneler 25 Nisan'ı müteakip gelen yaralılar ile dolmuştur. Muharebeler devam ettikçe yaralı sayısında da paralel oranda artış yaşanmıştır.

Nitekim 25 Nisan 1915'ten başlayarak taşınan yaralı miktarını gösteren tabloyu<sup>30</sup> incelediğimizde 30 Nisan tarihinde sevkiyatın başladığı görülmektedir.

**Akbaş Nakliyat Hastanesinden 25 Nisan 1915'ten Sonra  
İlk Günlerde Yaralı Nakil Tablosu**

Gün	Subay	Subay Vekili	Efrat	Toplam
25 Nis.	-	-	-	-
26. Nis.	-	-	-	-
27 Nis.	-	-	-	-
28 Nis.	-	-	-	-
29 Nis.	-	-	-	-
30 Nis.	-	-	283	283
1 Mayıs	2	-	350	352
2 Mayıs	17	3	1911	1931
3 Mayıs	12	1	1710	1723

Fakat Çanakkale'den ilk yaralı nakli hususunda ise İngiliz gazetesi "The Daily Telegraph"ın Atina muhabiri farklı bir tarih vermektedir. Muhabir 29 Nisan Perşembe günü altı hasta nakil vapurunun Çanakkale'den 8000'e yakın yaralı getirdiğini

29 İsmail Sabah, *Çanakkale Savaşlarının Eğitim Kurumuna Etkisi (1914-1916)*, Çanakkale Onsekiz Mart Üniversitesi Eğitim Bilimleri Enstitüsü Yayınlanmamış Yüksek Lisans Tezi, Çanakkale 2013.

30 Tablodaki bilgiler ve daha fazlası için bkz. Lokman Erdemir, *Çanakkale Savaşı...*, s.339-340.

belirtir.<sup>31</sup> Çıkarmadan birkaç gün sonra yaralı sevkياتının başlamasının nedeni, ilk günler içerisinde yaralananların savaş bölgesinde kurulmuş olan hastanelere nakletilmesinden kaynaklanmaktadır. Tarih ilerledikçe taşınan yaralı miktarı artmıştır. Özellikle ciddi muharebe günlerini takip eden günlerde, örneğin 19 Mayıs Taarruzu gibi.

İlk yaralı kafilesinin Çanakkale'den İstanbul'a doğru yola çıkmasıyla Maarif Nezareti ve Harbiye Nezareti arasında bir dizi yazışma meydana gelmiştir.

Maarif Nazırı (Milli Eğitim Bakanı) Şükrü Bey, Harbiye Nezareti'ne acele üst notuyla gönderdiği yazıda... *30 Nisan 1915 İslam mekteplerinin hastane haline getirilmesi Beyoğlu'ndaki birçok büyük otellerin ve diğer öğelere (milletlere) mahsus yatılı mekteplerin noksansız işgallerinden sonra düşünülecek bir mesele olması lazım gelir. Özellikle İstanbul sultanisinde 200'e yakın Balkan Harbi şühedasının (şehitlerinin) kimsesiz fakir kız evladı bulunuyor. Gönderdiğiniz beyan ettiğiniz özel memur bunları sokaklara mı atacaktır. Bu gibi tertibatın evvelce görüşülüp kararlaştırılmadan icra edilmemesini temenni...*<sup>32</sup> ederek oteller, Rum, Ermeni ve Musevi okulları dururken Türk okullarının işgal edilmesi karşısında tepkisini dile getirmiştir. Buna karşılık *...esasen Balkan harbindeki liste üzerine okullar kullanılacaktır. Kız mektebi için lütfen bir konak tutulabilir emr-i samileri vasıtasıyla oteller işgal olunmaz fakat yatılı okullar tatil edilir. Diğer gayr-i müslim okulları nezaret-i celileleri tarafından işgal olunmuştur. Tabii onlara da sıra gelecektir. Bu gece gelecek yaralıları sokaklarda mı bırakalım?...<sup>33</sup>* cevabı verilmiştir.

Şükrü Bey ise .... *30 Nisan 1915 Galatasaray ile Galata'daki İstanbul sultanilerinin hastane haline getirilmek üzere teslimine emr verdim. Otellerin işgal olunmamasının hangi sebebe dayandığını anlayamamakla beraber birkaç kolordunun askerini içine alacak kadar boş haneye sahip olan İstanbul'da yaralıların sokaklarda kalması ihtimalini sizin hatıra getirmenize şaşırdım. Darüşşafaka meşihata (Şeyhülislamlık makamına) bağlıdır. Anasır (öğeler) mekteplerinden murat Rum ve Ermeni ve Musevilere ait yatılı mektepleridir. Kızlara mahsus olan eski İstanbul sultanisinin alelacele tahliyesi mümkün olamayacağı...*<sup>34</sup> cevabını vermiştir.

Bu kritik durum Kızılay raporuna şöyle yansımıştır: ...

*"Çanakkale'ye asker ihracını müteakip vukua gelen kanlı muharebat (muharebeler) neticesinde yaralı olan beylerle efradın bir kaç saate kadar İstanbul'a geleceği ve binaenaleyh bunları yerleştirecek hastanelerin hemen açılması lüzu-*

31 Lokman Erdemir, *Çanakkale Savaşı...*, s.340-341.

32 ATASE, Kls. 2418, Dos. 25, Fih. 3-9.

33 ATASE, Kls. 2418, Dos. 25, Fih. 3-9a.

34 ATASE, Kls. 2418, Dos. 25, Fih. 3-7.

mu sıhhiye-i askeriye tarafından cemiyetimize ihbar ve tebliğ edildi. Bu hususta hiçbir hazırlığımız olmamak ve eşyamızın önemli kısmı Eskişehir'e nakil edilmiş bulunmakla beraber bu ani ihtiyaç karşısında biran tereddüt edilmemiş ve emrin tebliğ edildiği günün akşamı gelen yaralılar Galatasaray ve İstanbul mektebi-i sultanilerine ve Dariüşşafaka'ya yerleştirilmiş ve hemen arkasından barınma ve yiyecekleri temin olunmuştur...<sup>35</sup> Galatasaray Lisesine yaralıların getirilişini okulda okuyan bir öğrenci şöyle anlatmıştır; 1915 yılının bir sonbahar gecesi derin uykumuz arasında ve sabaha yakın bir saatte birdenbire uyandırıldık. Hemen kalkmamız, eşyamızı toplayarak aşağıya inmemiz lazım geldiğini muhteremler (öğretmen yardımcıları) haber verdi. İlk şaşkınlık geçtinğinde mektebe yaralılar geldiğini ve mektebin hastaneye tahvil edeceğini (dönüştürdüğünü) öğrendik. Derhal giyindik. Birçoklarımız sadece elbise ve diş fırçası gibi bazı eşyalarımızı aldık, diğer bütün levazımımızı kendi arzumuzla hastaneye terk ederek aşağıya indik. Gecenin karanlığı içinde o zamanın hasta nakliye vasıtaları olan iki beygirli ve demir tekerlekli arabaların binaya durmadan yaralı nakil ettiklerini gördük. Bu arabaların, gecenin sessizliği içinde giriş yolunun parke taşları üzerinde muttarıt (devamlı) adeta ızdıraplı sesler çıkararak kapılara yavaşmalarını o zaman ki talebeler hala elemle hatırlarlar. Ertesi günü öğrendiğimize göre Gülnihal hastane gemisi akşamüstü Çanakkale'den yaralı dolu olarak Kabataş'a yavaşmış ve askeri, sivil hastaneler dolunca, mektep gibi büyük binalara da hasta yerleştirmek mecburiyeti hasıl olmuş ve bir kısım yaralılar da bizim mektebe yerleştirilmişler...<sup>36</sup>

O günden sonra Boğaz Muharebeleri gittikçe şiddet kazanmış ve önemi artmış ve yaralı vapurları yekdiğerini takip etmekte bulunmuş olduğundan bir taraftan önceden açılmış Beyoğlu, Galata, Dariüşşafaka hastanelerinden başka Kadırga doğumhanesi, Çağaloğlu Kız Lisesi ve Tıp Fakültesi ve cihet-i askeriyeden işgal edilerek cemiyetimize teslim edilen Taksim'de bulunan Zapion mektebi Hilal-i Ahmer hastanesi haline getirilmiş ve diğer cihetten Eskişehir'e gönderilen eşya ve malzemenin iadeten celbi gereği yapılmıştır...<sup>37</sup>

Dr. Kemal Özbay "Türk Asker Hekimliği Tarihi ve Asker Hastaneleri" isimli eserinde Nisan ayında Akbaş ve Ağadere hastanelerinden Nisan ayında 25.065 yaralı, 207 hasta, Mayıs ayında ise 16.298 yaralı, 1.192 hastanın tahliye edildiğini söylemektedir. Yine aynı eserde Özbay, hasta ve yaralıların sürekli olarak İstanbul'a tahliyesi karşısında, İstanbul hastaneleri tamamen dolmuştu. Beliren ihtiyacı doldurmak için şehrin muhtelif yerlerine ordu ve Kızılay yardımı ile Balkan savaşında olduğu gibi

35 Osmanlı Hilal-i Ahmer Cemiyeti 1335 (1919) Senesinde Münakıd (kabul olunmuş) Hilal-i Ahmer Meclis-i Umumisi Heyet-i Muhteremesine Takdim Edilen 1330 (1914) - 1334 (1918) Senelerine Ait Merkez-i Umumi Raporu, Matbaa-i Orhaniye, İstanbul 1335 (1919), s. 9.

36 Suat Aray, Bir Galatasaraylının Hatıraları, TCDD Basımevi, İzmir 1959, s. 66.

37 Osmanlı Hilal-i Ahmer Cemiyeti 1335 (1919) Senesinde Münakıd (kabul olunmuş) Hilal-i Ahmer Meclis-i Umumisi Heyet-i Muhteremesine Takdim Edilen 1330 (1914) - 1334 (1918) Senelerine Ait Merkez-i Umumi Raporu, s. 9-10.

resmi ve özel okul, kurum ve binaların hastane haline<sup>38</sup> sokulduğunu söyleyecektir. Özetle, İstanbul'a gönderilen yaralı miktarının artması hastane haline getirilmesi planlanan okullara ilaveten yeni okul binalarının da hastane haline getirilmesi sonucunu doğurmuştur.

### Yaralıların Hastanelere Nakledilmesi

Savaşta oluşacak yaralıların nakil konusunda Hilal-i Ahmer Cemiyeti Nizamnamesini incelediğimizde şöyle bir madde göze çarpmaktadır. "*Cemiyetin maksadı bilcümle vasıta ile vakt-i harbde ordulardaki hasta ve yaralıların tahfi-i ızdıraplarına ve tedavilerine muavenet etmekten ibaret bulunmasına nazaran Cemiyet, kara ve deniz askeri sıhhiye heyetinin yardımcısı demek olur... Cemiyet yaralıları nakil ve tedavi etmek için... sıhhiye trenleri ve denizden dahi nakliye ve hastane gemileri ihzar ve tedarik eder.*"<sup>39</sup>

Yaralı naklinde iki farklı yolun izlendiği görülmektedir. Kara yolu ile sevk edilen yaralılar Uzunköprü'ye, oradan trenler ile nakledilmişlerdir. Deniz yolu ile sevk edilen yaralılar ise Şirket-i Hayriye, Seyr-i Sefain İdaresi veya yüklerini boşaltıp dönmekte olan diğer vapur, taka, mavna ve yelkenlilerle başta İstanbul olmak üzere memleket içindeki diğer hastanelere nakledilmişlerdir.<sup>40</sup> Tabii olarak Çanakkale ile İstanbul arasında Marmara denizinde gemi trafiği artmıştır. Bu yaralılar üzerlerinde Hilal-i Ahmer bayrağı taşıyan Gülnihal, Akdeniz, Gülcemal, Edremit gibi vapurlar ve Şirket-i Hayriye'nin 60, 61, 63, 67 ve 70 numaralı vapurları ile nakledilmişlerdir.<sup>41</sup>

Savaşın şiddeti arttıkça İstanbul'a getirilen yaralı sayısı da doğru orantılı olarak artmıştır. Bu durum cepheden gelen yaralı askerlerin tedavisi için yeni hastanelerin açılmasını zorunlu kılmıştır. Bu durum diğer okullarında işgali anlamını taşımaktadır. 1. Kolordu Komutanı Kızılay'a gönderdiği yazıda ... *İstanbul'da peyderpey teşkil edilen ve edilecek olan yaralı hastaneleri için gerekli levazım ve teferruatla birlikte 2000 yatağın cemiyet-i muhteremeleri tarafından cihet-i askeriye ye temin buyrulması...*<sup>42</sup> ni istemiştir. Bu durumda açılan hastanelerin yatak mevcudu aşağıdaki gibi olmuştur.

38 Kemal Özbay, *Türk Asker Hekimliği Tarihi ve Asker Hastaneleri*, Cilt 1, Yörük Basımevi, İstanbul 1976, s. 233.

39 Seçil Karal Akgün-Murat Uluğtekin, *Hilal-i Ahmer'den Kızılay'a*, Türkiye Diyanet Vakfı Yayın Matbaacılık ve Tic. İşl., Ankara 2002, s. 228.

40 Lokman Erdemir, "Çanakkale Savaşı Sırasında İstanbul Hastanelerinde İlk Sağlık Hizmetleri ve Şehitlerin Defni", *Fırat Üniversitesi İlahiyat Fakültesi Dergisi*, 17:1 (2012), s. 54.

41 Fotoğraflar için bkz. Ekler.

42 Kızılay Arşivi 73-26

İstanbul'daki Hastaneler<sup>43</sup>

<i>Esami (İsmi)</i>	<i>Yatak</i>
<i>Tıp Fakültesi</i>	<i>1500</i>
<i>Beyoğlu</i>	<i>1000</i>
<i>Galata</i>	<i>400</i>
<i>Taksim Zapion</i>	<i>300</i>
<i>Cağaloğlu</i>	<i>300</i>
<i>Darüüşşafaka</i>	<i>250</i>
<i>Kadırğa</i>	<i>200</i>
<i>Toplam</i>	<i>4050</i>

Bahsedildiği gibi artan ihtiyaç üzerine yeni hastaneler lüzumu ortaya çıkmış ve bu durum hastaneye dönüşen okul sayısını arttırmıştır. *Bu kere hasıl olan ihtiyaç üzerine Moda'da ki Frerler ve ... mektebinin hastane haline getirilmek üzere hemen şimdi ve üç gün zarfında da Acıbadem mektebinin tahliyeleriyle cihet-i askeriye ye teslimi için icap edenlere o emr-i mukteziye (gerekli emir)...<sup>44</sup> verilmesi istenmiştir. Bu okullardan bir diğeri de ...Hilal-i Ahmer hastanesi ittihaz edilen Bezm-i Alem Valide Sultanisi...<sup>45</sup> dir. ...Bezm-i Alem Valide Sultanisi'nde tesis olunan Hilal-i Ahmer hastanesi için mektebin erzakından alınanların bedeli kayıt edilerek ödenecektir...<sup>46</sup>*

Akbaş Nakliyat Hastanesi'nden Nisan, Mayıs ve Haziran 1915 tarihinde gerçekleşen yaralı sevk miktarı cephedeki bu durumu açıkça göstermektedir. Cepheden ilk nakiller kara harekâtının başlamasından beş gün sonra, 30 Nisan'da başlamıştır. O gün 283 kişi İstanbul'a nakledilmiştir. 1 Mayıs'ta 352 kişi, ertesi gün 2 Mayıs'ta ise nakledilen yaralı sayısı üç kat artarak, 1.211 kişi olmuştur. 3 Mayıs'ta ise günlük nakledilen yaralı sayısı 1.723 kişiye çıkmıştır. İlk kafilenin gelişinden itibaren üç gün içinde nakledilen yaralı sayısı 3.556 kişidir.<sup>47</sup> Çanakkale Savaşı'nda 5. Kolordu komutanı olan Fevzi Çakmak, günlüklerinde Haydarpaşa İskelesi'ne 30 Nisan'da 470, 4 Mayıs'ta ise 700 yaralının geldiğini belirtmektedir. 7 Mayıs'ta ise Çanakkale'den gelen yaralı sayısı 12.000'e ulaşmıştır.<sup>48</sup>

43 Kızılay Arşivi 112-10

44 ATASE, Kls. 2418, Dos. 25, Fih. 3-38.

45 Kızılay Arşivi 23-256

46 BOA MF ALY 79-79/1

47 Lokman Erdemir, *Çanakkale Savaşı...*, s. 339.

48 Lokman Erdemir, "Çanakkale Muharebe Meydanlarından İstanbul Hastanelerine: Sağlık Hizmetleri", s. 96.

Bu okullarda savaş süresinde binlerce yaralı asker tedavi edilmiştir. 1915 Nisan ayından Kasım 1915 yılı sonuna kadar hastane haline çevrilen bu okullarda ve tüm İstanbul hastanelerinde tedavi edilen hasta ve yaralı sayısı 150.868 kişiye ulaşmıştır.<sup>49</sup>

### İşgallerin Okullara Etkileri

Hastane kurulması amacıyla okulların işgal edilmesi beraberinde bazı sorunlar getirmiştir. Örneğin 19 Aralık 1915 tarihinde Galatasaray Lisesi sıhhi teftiştten geçirilmiş ve bu teftiş sonucunda hazırlanan raporda;

*“Bu defa Galatasaray Sultanisi hakkında icra olunan teftişat-ı sıhhiye de (sıhhi teftişte) mektebin 430'u leyli (yatılı) ve 260'ı nehari (gündüzlü) olmak üzere 690 talebesi olup bunlardan yatılı olan 430 öğrenci sekiz yatakhane de taksim olunmuş (dağıtılmış) ise de yatakhanelerin mevcuda nazaran gayet dar bulunması cihetiyle adeta aralarından geçmek gayr-i mümkün (imkânsız) bir hale geldiği müşahede kılınmıştır (görölmüştür). Öğrencilerin geceleri sekiz saatlik bir müddeti böyle kalabalık bir surette geçirmeleri oranın havasını çok çabuk sağlığı bozucu hal almasına ve böyle ... havayı dahi sabaha kadar teneffüs etmek sıhhat-i bedeniye üzerinde su-i mizac edeceği (sağlığı bozacağı) şüphesiz bulunmasına binaen mezkur yatakhanelerin sıhhsiz bulunan ... 430 öğrenciden 3'te 1'i ayrılarak bunlar için birkaç odanın tedariki sıhhi gereklilikten bulunduğu...<sup>50</sup> belirtilmiştir. Bunun yanı sıra Başkumandanlık Vekâleti'ne gönderilen yazıda ...Hilal-i Ahmer (Kızılay) tarafından Galatasaray Sultanisine getirilen dört yüz raddesindeki (civarındaki) yaralı gazi askerlerin emr-i tedavisine iki tabip tahsis edilmiş olduğu cihetle mektebe ulaştırıldıkları andan itibaren geçen 36 saat zarfında ancak 60 kadarının yaraları tedavi edilip diğerlerine bakılmadığından taaffünden (kötü kokudan) koşullara girilemediği ve bu müddet zarfında iaşeleri ciheti katiyen düşünülmediği için mektepçe tedarik edilip verilebilen şeylerle kefaf-ı nefis (bir kimsenin ölmeyecek kadar olan rızık temin) edilebilmekte ise de bunun devamına mektep bütçesinin müsait olmadığı ve bu sabah saat yedi buçukta vefat eden bir askerin kaldırılması için üç kere Hilal-i Ahmer'e müracaat edildiği halde henüz bir teşebbüste bulunulduğu mektep mezkur müdüriyetinden bildirilmiştir. Yaralıların ne suretle ...ilecek (belge yırtık) gereğinin serian (acele) ifa ve inba buyrulması (tebliğ edilmesi)...<sup>51</sup> istenmiştir.*

Galatasaray Lisesi ile ilgili sıkıntılar bununla da kalmamıştır. Maarif Nezareti tarafından Harbiye Nezaretine gönderilen yazıda;

49 Lokman Erdemir, Çanakkale Savaşı..., s. 342.

50 BOA MF HFS 5-82

51 BOA MF KMS 1208-40

“...görülen lüzum üzerine ahiren Hilal-i Ahmer (Kızılay) hastanesi halini alan Galatasaray Sultani Mektebi binası dahilinde şimdiki kadar yaralı 400 nefer yerleştirildiği gibi hastane mevcudunun 1000'e erişmesi için vaki olan talep üzerine binanın sol ve orta tarafındaki okuma salonlarının dahi tahliye olunduğu ve mektebin hastane haline dönüşen bölümü diğer bölümden tahta perdelerle ayrıldı ve şu suretle binanın sağ tarafı ile ortası hastane kısmından olabildiği kadar ayrıldığı beyanıyla işbu sağ taraf ile orta kısmında bir sınıf-ı iptidaiye öğrencilerinin eğitimine devam ve bütün sınıfların yıl sonu sınavlarının icra olunması hususu mektep mezkur müdürlüğünden alınan tezkerede işar kılınmış ve sureti-i işar nezaretçe uygun görülerek bu yolda muamele ifası lüzumu müdüriyet-i muameleyhaya tebliğ edilmiş olmağla sınıf-ı iptidaiye şakirdanının eğitimine zarar gelmemesi ve bütün sınıfın imtihan-ı umumilerinin icrası temin eylemiş olmak üzere ayrılan mahale başkaca yaralı gönderilmemesinin Hilal-i Ahmer Cemiyeti merkez-i umumiyesine tebliği...<sup>52</sup> istenmiştir.

Başka yaralı gönderilmemesi talebine karşılık hala yaralı askerlerin Galatasaray Lisesi'ne gönderilmesinden dolayı okulda yer olmamasından, kayıt olmak isteyen öğrencilerin kayıt işlemleri gerçekleşmemiştir. Bu sefer bu durum Maarif Nezareti tarafından Hilal-i Ahmer Cemiyeti'ne (Kızılay'a) bildirilmiştir.

*Cemiyet-i Aliyelerince hastane haline getirilmiş olan Galatasaray Mekteb-i Sultanisinde hastaların adedi gittikçe azalmakta ve yeniden de hasta gelmekte olduğu ve hala mevcut olup dört beşi bir koğuş işgal eden hastalar bir araya toplanacak olursa hastane olan kısımdan bir kaç koğuşun tahliyesine ve bu suretle mektebe her gün müracaat ettikleri halde yer olmamak bahanesiyle kabulleri cihetine gidilemeyen eski öğrencilerden 150 efendinin de kabulüne imkan hasıl olacağı anlaşılmış ve bu yüzden talebenin nimet-i tahsilden mahrum bırakılmasının da uygun görülemeyeceği derkar bulunmuş olduğundan hiç olmazsa yazılmış olduğu gibi 150 efendinin kayıtlarının yenilenmesine dair muamele ifa ettirmek üzere hastane cihetindeki üst kattaki iki koğuşun orta katta dört dersane ve alt kattan da iki yemekhanenin serian (acele) tahliyesiyle mektep idaresine teslimi...<sup>53</sup> istenmiştir.*

Ancak “...o günden sonra boğaz muharebeleri gittikçe şiddet kazanmış, önemi artmış ve yaralı vapurları yekdiğerini takip etmekte bulunmuş olduğundan bir taraftan önceden açılmış Beyoğlu, Galata, Darüşşafaka hastanelerinden başka Kadırga doğumhanesi, Cağaloğlu İnas Sultanisi (Kız Lisesi) ve Tıp Fakültesi ve cihet-i askeriyeden işgal edilerek cemiyetimize teslim edilen Taksim'de bulunan Zapion mektebi Hilal-i Ahmer hastanesi haline getirilmiş ve diğer cihet-

52 ATASE, Kls. 2418, Dos. 25, Fih. 3-25.

53 Kızılay Arşivi 23-335



*ten Eskişehir'e gönderilen eşya ve malzemenin iadeten celbi konusunda gereği yapılmıştır...*<sup>54</sup>

Yaralı miktarı arttıkça Çanakkale ile İstanbul arasında Marmara denizinde gemi trafiği artmıştır. Her yaralı taşıyan vapurun İstanbul'a gelmesi, okullara yerleştirilen yaralı sayısını arttırmış ve bunun sonucunda okul binalarında eğitim-öğretime ayrılan alan daralmıştır.

### **Okulların Eşyaları ve Maarife İadeleri Meselesi**

Okulların hastane haline getirilmeye başlanması ile birlikte zararlar da meydana gelmiştir. Seferberlik dolayısıyla askeriyeye lazım olacak okul binalarının çoğu yerde zor kullanılarak işgal edildiği ve bu sırada birçok okul eşyasının kırılıp döküldüğünün anlaşıldığı Maarif Nezaretince İstanbul Maarif Müdüriyeti'ne bildirilmiştir.<sup>55</sup> Aynı yazıda okulların ihtiyaç oldukça Harbiye Nezaretinin geleneksel muameleden kaçınarak ve okulların eğitimcilerin görüşleri de alınarak yardımlarıyla işgal edileceği belirtilmiştir. Buna rağmen ilerleyen tarihlerde okul eşyalarının işgaller esnasında zarar gördüğü belgelere yansımıştır. 14 Haziran 1915 tarihli belgede Şehit Muhtar Bey Kız Okulu'nda okul eşyalarının bir odaya kapatılarak üstüne mühür vurulmasına ve hatta odanın kapısına okul eşyasını içerdiği yazılmasına rağmen, askerler tarafından kapıların kırılması suretiyle eşyaların alındığı belirtilmiştir.<sup>56</sup>

Ayrıca belirtmek gerekir ki, arşivler bu hususu içeren belgelerle doludur. Diğer bir belgede okulda öğrenciye ait eşyanın da hastane idaresine kullanıldığı anlaşılmaktadır. Bu belgede, hastane haline getirilmiş İstanbul Lisesi'nde mevcut olup hastane heyeti tarafından el konulmuş eşyaların büyük çoğunluğunun öğrencinin şahsi eşyasından olduğu vurgulanmış ve müşkülata yol açmamak için bu eşyaların fiyatlarının belirlenerek ödenmesi istenmiştir.<sup>57</sup> Özetle tüm önlemlere rağmen okul binaları ve eşyaları işgaller esnasında zarardan istenildiği kadar korunamamıştır.

### **Sonuç**

Yaklaşık olarak sekiz buçuk ay gibi bir süre devam eden Çanakkale Kara Muharebelerinde ilk günlerin, İstanbul'da okullara yansımalarının araştırıldığı bu çalışma ile

54 *Osmanlı Hilal-i Ahmer Cemiyeti 1335 (1919) Senesinde Münakad (kabul olunmuş) Hilal-i Ahmer Meclis-i Umumisi Heyet-i Muhteremesine Takdim Edilen 1330 (1914) - 1334 (1918) Senelerine Ait Merkez-i Umumi Raporu*, s. 9-10.

55 BOA MF İMF 43-36/2

56 BOA MF İMF 75-79

57 Kızılay Arşivi 114-36

görülmüştür ki, kara muharebelerinin bir neticesi olarak yaralanmaların artmasıyla yaralı askerlerin tedavi edilmesi sorunu ortaya çıkmıştır. Bu sorunu çözüme konusunda ilk başvuru kaynağı İstanbul'daki okullar olmuştur. Bu durumun doğal bir sonucu olarak, okullar yapılmaya amaçlarının dışında kullanılmıştır. Artan ihtiyaç, daha fazla okul binasının hastane olarak kullanılmasına neden olmuştur.

Ayrıca, okulların bu şekilde kullanılmaları ve işgalleri esnasında birçok okul eşyası kırılmış veya zarar görmüştür. Yine okul eşyalarının, okula kurulan hastane idaresince de kullanıldığı görülmüştür.

## **Kaynakça**

### **Arşiv Kaynakları**

Genelkurmay Askeri Tarih ve Stratejik Etüt Başkanlığı (ATASE)

Kls. 2418, Dos. 25, Fih. 3-7.

Kls. 2418, Dos. 25, Fih. 3-25.

Kls. 2418, Dos. 25, Fih. 3-9.

Kls. 2418, Dos. 25, Fih. 3-9a.

Kls. 2418, Dos. 25, Fih. 3-38.

Kls. 2207, Dos. 19, Fih. 6.

Kls. 2207, Dos. 19, Fih. 6-2.

Kls. 2207, Dos. 19, Fih. 6-3.

Başbakanlık Osmanlı Arşivi (BOA)

BOA MF MKT 1193-49/1

BOA MF HFS 5-82

BOA MF KMS 1208-40

BOA MF İMF 41-16

BOA MF İMF 42-16

BOA MF İMF 43-36/3

BOA MF ALY 79-79/1

BOA MF İMF 43-36/2

BOA MF İMF 75-79

Kızılay Arşivi

Kızılay Arşivi 23-335

Kızılay Arşivi 73-26

Kızılay Arşivi 112-10

Kızılay Arşivi 23-256

Kızılay Arşivi 114-36

### **Gazete ve Dergiler**

Harp Mecmuası Sayı:3

Servet-i Fünun Gazetesi, Numara: 1251

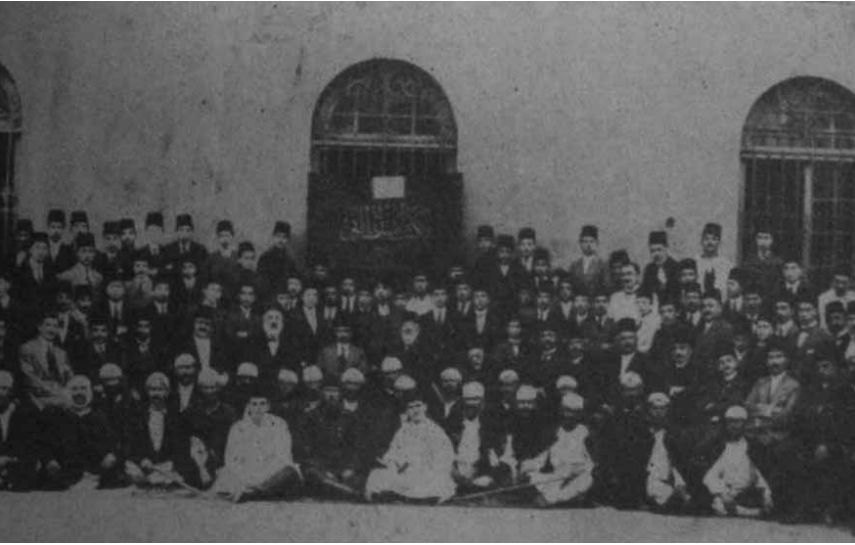
### Araştırma Eserler

- Akgün, Seçil Karal- Murat Uluğtekin, *Hilal-i Ahmer'den Kızılay'a*, Türkiye Diyanet Vakfı Yayın Matbaacılık ve Tic. İşl., Ankara 2002.
- Albayrak, Muzaffer -Tuncay Yılmaz, *Sorularla Çanakkale Muharebeleri-1*, Yeditepe Yayınevi, İstanbul 2007.
- Aray, Suat, *Bir Galatasaraylının Hatıraları*, TCDD Basımevi, İzmir 1959.
- Baycan, Nusret, *I. Dünya Harbinde Türk Harbi Çanakkale Cephesi 25 Nisan 1915 Arıburnu Çıkarması 27. Piyade Alayının Karşı Taarruzu: 19. Tümenin Bu Karşı Taarruzu Desteklemesi*, Stratejik ve Taktik Sonuçlar Serisi No:4, Genelkurmay Harp Tarihi Başkanlığı Yayınları, Ankara 1976.
- Birinci Dünya Harbince Türk Harbi V. Cilt. Çanakkale Cephesi Harekâtı 1. Kitap (Haziran 1914-25 Nisan 1915)*, Genelkurmay Basımevi, Ankara 1993.
- Birinci Dünya Harbinde Türk Harbi 5. Cilt Çanakkale Cephesi 2. Kitap Amfibi Harekât*, Genelkurmay Basımevi, Ankara 1978.
- Erdemir, Lokman, *Çanakkale Muharebe Meydanlarından İstanbul Hastanelerine: Sağlık Hizmetleri*, Süleyman Demirel Üniversitesi Sosyal Bilimler Enstitüsü Dergisi 2012/1, Sayı 15.
- Erdemir, Lokman, *Çanakkale Savaşı Sırasında İstanbul Hastanelerinde İlk Sağlık Hizmetleri ve Şehitlerin Defni*, Fırat Üniversitesi İlahiyat Fakültesi Dergisi 17:1 (2012).
- Erdemir, Lokman, *Çanakkale Savaşı Siyasi, Askeri ve Sosyal Yönleri*, Gökkuşbu Yayinevi, İstanbul 2009.
- Mahmut Sabri Bey, *Seddülbahir Muharebesi ve 26. Alay 3. Tabur Harekâtı, Çanakkale Hatıraları 3. Cilt*, Arma Yayınları, İstanbul 2005.
- Oglander, C. F. Aspinall, *Büyük Harbin Tarihi Çanakkale Gelibolu Askeri Harekâtı: Seferin Başlangıcından 1915 Mayıs'ına Kadar*, Arma Yayınları, (haz. Metin Martı), İstanbul 2005.
- Osmanlı Hilal-i Ahmer Cemiyeti 1335 (1919) Senesinde Münakıd (kabul olunmuş) Hilal-i Ahmer Meclis-i Umumisi Heyet-i Muhteremesine Takdim Edilen 1330 (1914) - 1334 (1918) Senelerine Ait Merkez-i Umumi Raporu*, Matbaa-i Orhaniye, İstanbul 1335 (1919).
- Özbay, Kemal, *Türk Asker Hekimliği Tarihi ve Asker Hastaneleri*, Cilt 1, Yörük Basımevi, İstanbul 1976.
- Sabah, İsmail, *Çanakkale Savaşlarının Eğitim Kurumuna Etkisi (1914-1916)*, Çanakkale Onsekiz Mart Üniversitesi Eğitim Bilimleri Enstitüsü Yayınlanmamış Yüksek Lisans Tezi, Çanakkale 2013.
- Sanders, Liman von, *Türkiye'de Beş Sene*, (çev. Osmanlı Genel Kurmayı Askeri Tarih Encümeni Tercüme Heyeti), (Yay. haz. Muzaffer Albayrak), 3. Baskı, Yeditepe Yayınevi, İstanbul 2007.
- Sayılır, Burhan, *Türk Kurmay Subaylarının Gözüyle Çanakkale Savaşı*, Salyangoz Yayınları, İstanbul 2006.

Steel, Nigel-Peter Hart, *Gelibolu Yenilginin Destanı*, (çev. Mehmet Harmancı), Sabah Kitapları, İstanbul 1996.

Thomazi, A., *Çanakkale Deniz Savaşı*, (çev. E. Korgeneral Hüseyin Işık), Genelkurmay Basımevi, Ankara 1997.

## EKLER



Ek 1: Galatasaray Lisesinde hastalarla ziyaretçiler bir arada.

Arkada görülen pankartta “Mekteb-i Sultani” yazmaktadır.<sup>58</sup>



Ek 2: Galatasaray Lisesi'nde Hilal-i Ahmer (Kızılay) Bayrağı Dalgalanırken

---

58 Fotoğraflar EK 1 ve 2: Suat Aray, *Bir Galatasaraylının Hatıraları*, s. 66-67.



Ek 3: Yaralı Gazilerin Dersaadet'e (İstanbul'a) Muvasalatı (Ulaşması)<sup>59</sup>



Ek 4: Gazi Mecruhların (yaralıların) Dersaadet'e (İstanbul'a) Muvasalatı (Ulaşması)

59 Fotoğraflar EK 3 ve 4: Servet-i Fünun Gazetesi, Numara: 1251, Sayfa:40



Ek 5: Mecruh (yaralı) Gazilerimiz İstanbul'da Hilal-i Ahmer Hastanelerinde<sup>60</sup>



Ek 6: Bezm-i Alem Valide Sultanisi derununda (içinde) mecuhin-i guzata (yaralı gazilere) tahsis olunan Hilal-i Ahmer hastanesinde bir manzara-i dahiliye

60 Fotoğraflar EK 5 ve 6: Harp Mecmuası Sayı:3 Sayfa:46