



T.C.

**ÇANAKKALE ONSEKİZ MART ÜNİVERSİTESİ
LİSANSÜSTÜ EĞİTİM ENSTİTÜSÜ**

SERAMİK ANASANAT DALI

**TROİA İNSAN TASVİRLİ SERAMİKLERİN YENİDEN
YORUMLANMASI**

YÜKSEK LİSANS TEZİ

HALİL İBRAHİM KARA

Tez Danışmanı

DOÇ. YEŞİM ZÜMRÜT

ÇANAKKALE – 2022



T.C.

ÇANAKKALE ONSEKİZ MART ÜNİVERSİTESİ
LİSANSÜSTÜ EĞİTİM ENSTİTÜSÜ

SERAMİK ANASANAT DALI

**TROİA İNSAN TASVİRLİ SERAMİKLERİN YENİDEN
YORUMLANMASI**

YÜKSEK LİSANS TEZİ

HALİL İBRAHİM KARA

Tez Danışmanı

DOÇ. YEŞİM ZÜMRÜT

ÇANAKKALE – 2022



T.C.
ÇANAKKALE ONSEKİZ MART ÜNİVERSİTESİ
LİSANSÜSTÜ EĞİTİM ENSTİTÜSÜ



Halil İbrahim Kara tarafından Doç. Yeşim ZÜMRÜT yönetiminde hazırlanan ve **26/01/2022** tarihinde aşağıdaki jüri karşısında sunulan “**Troia İnsan Tasvirli Seramiklerin Yeniden Yorumlanması**” başlıklı çalışma, Çanakkale Onsekiz Mart Üniversitesi Lisansüstü Eğitim Enstitüsü **Seramik Anasanat Dalı**’nda **YÜKSEK LİSANS TEZİ** olarak oy birliği ile kabul edilmiştir.

Jüri Üyeleri

İmza

Doç. Yeşim ZÜMRÜT (Danışman)

.....

Prof. Lerzan ÖZER

.....

Dr. Öğr. Üyesi Müjde YÜCEL COŞAR

.....

Tez No : 10442448

Tez Savunma Tarihi : 26/01/2022

.....

Doç. Dr. Yener PAZARCIK

Enstitü Müdürü

.././20..

ETİK BEYAN

Çanakkale Onsekiz Mart Üniversitesi Lisansüstü Eğitim Enstitüsü Tez Yazım Kuralları'na uygun olarak hazırladığım bu tez çalışmasında; tez içinde sunduğum verileri, bilgileri ve dokümanları akademik ve etik kurallar çerçevesinde elde ettiğimi, tüm bilgi, belge, değerlendirme ve sonuçları bilimsel etik ve ahlak kurallarına uygun olarak sunduğumu, tez çalışmasında yararlandığım eserlerin tümüne uygun atıfta bulunarak kaynak gösterdiğimi, kullanılan verilerde herhangi bir değişiklik yapmadığımı, bu tezde sunduğum çalışmanın özgün olduğunu, bildirir, aksi bir durumda aleyhime doğabilecek tüm hak kayıplarını kabullendiğimi taahhüt ve beyan ederim.

Halil İbrahim Kara

26/01/2022

ÖNSÖZ

“Troia İnsan Tasvirli Seramiklerin Yeniden Yorumlanması” isimli bu çalışmada, resmi olarak Schliemann’ ın kazıları ile başlayıp sonrasında diğer arkeologların çalışmalarıyla gün yüzüne çıkartılan buluntular incelenmiş, kayda geçen insan tasvirli seramikler hakkında detaylı bir araştırma yapılmıştır.

Farklı medeniyetlerde rastlanan birçok insan tasvirli seramik form örneklerine yer verilip; üretim, malzeme, renk, dekor vb. aşamalarına dair süreçlerin ortaya konulmasında hem teorik hem de uygulamalı bir araştırmaya başvurulmuştur. İnsan tasvirli seramikler üreten sanatçıların eserlerine değinilmiştir.

Çalışmamın teorik ve uygulama aşamalarında, yönlendirmeleriyle desteğini esirgemeyen tez danışmanım sayın Doç. Dr. Yeşim ZÜMRÜT’e ve maddi-manevi destekleriyle yanımda olan aileme teşekkürlerimi sunarım.

Halil İbrahim KARA
Çanakkale, Ocak 2022

ÖZET

TROİA İNSAN TASVİRLİ SERAMİKLERİN YENİDEN YORUMLANMASI

Halil İbrahim KARA

Çanakkale Onsekiz Mart Üniversitesi

Lisansüstü Eğitim Enstitüsü

Seramik Anasanat Dalı Yüksek Lisans Tezi

Danışman: Doç. Yeşim ZÜMRÜT

26/01/2022, 92

Neredeyse insanlık tarihi ile başlayan kap kaçak kullanımı, oluşumunu destekleyen olaylar ve malzemeye yaklaşım biçimleri değişse de günümüze kadar vazgeçilmezliğini korumuştur. Troia da zaman içinde, gelişime paralel olarak seramik üretiminde kullanılan malzemeler çeşitlilik göstermiş, seramik malzemesi önceleri ihtiyaç olarak tercih edilirken, zamanla tasarımı ve kullanım alanlarını ön plana çıkaracak estetik bir obje halini almıştır.

Bu çalışma kapsamında Troia İnsan Tasvirli Seramikler araştırılarak yeniden yorumlanması amaçlanmıştır, Troia Antik Kenti'nin katmanlarından başlanarak birçok farklı medeniyet ve konu ile ilgili eser irdelenmiş, literatürde var olan bilgiler derlenmiş, anlaşılır bir şekilde konu özelinde yeniden düzenlenmiştir. Troia'da ele geçen bazı buluntuların sahip olduğu figüratif anlatım, gerek pişmiş toprak kaplar üzerindeki iki boyutlu bezemeler, gerekse insan merkezli üç boyutlu heykelticikler şeklinde ele alınan figürlerle, zaman içinde değişime uğramıştır.

Bu araştırma sonucunda seramikler üzerindeki görülen insan betimlerinin arkasında yatan anlayışın ortaya çıkmasına ışık tutulmaya çalışılmış, Troia insan tasvirli seramikleri hakkında genel bir inceleme yapıp konuyla ilgili yorumlamalara gidilmiş, kişisel insan tasvirli seramik çalışmalarla tez sonlandırılmıştır.

Anahtar Kelimeler: Troia, İnsan, Tasvir, Seramik

ABSTRACT

REINTERPRETATION OF TROIA HUMAN DEPICTION CERAMICS

Halil İbrahim Kara

Çanakkale Onsekiz Mart University
School of Graduate Studies

Master of Science Thesis in Ceramic

Doç. Yeşim ZÜMRÜT

26/01/2022, 92

The use of utensils, which started almost with the history of humanity, has remained indispensable until today, although events supporting its formation and approaches to the material have changed. In Troia, parallel with the development, the materials used in the production of the ceramics have varied over time. While ceramic materials was formerly preferred as a necessity, it has become an aesthetic object that emphasize it's desing and usage areas in time.

Starting from the layers of Troia Ancient City, it was aimed to research and reinterpret Troia Human Depicted Ceramics within the scope of this study. Many different civilizations ans works about the subject were examined, the information available in the literature has been compiled, and it has been rearranged in an understandable way. Figurative expressions of some finds that found out in Troia has changed over time with the figures that are considered as two-dimensional decorations on terracotta pots and as human centered three-dimensional figures.

As a result of this research, it has been tried to shed light on the mentality behind the human depictions on ceramics, an overall review was made about the human depicted.

Keywords: Troia, Human, Description, Ceramic

İÇİNDEKİLER

JURİ ONAY SAYFASI.....	i
ETNİK BEYAN	ii
ÖNSÖZ	iii
ÖZET	iv
ABSTRACT.....	v
İÇİNDEKİLER	vi
KISALTMALAR	ix
GÖRSELLER DİZİNİ	x
TABLolar DİZİNİ	xxvi

BİRİNCİ BÖLÜM GİRİŞ

1.1. Troia	2
1.2. Troia' nın Konumu ve Tunç Mühür	8
1.3. Troia Kazıları	11
1.3.1. I. Dönem H. Schliemann	12
1.3.2. II. Dönem W. Dörpfeld	12
1.3.3. III. Dönem C. Blegen	13
1.3.4. IV. Dönem M. Korfmann	13
1.3.5. V. Dönem Rüstem Arslan	13

İKİNCİ BÖLÜM

TROİA SERAMİKLERİNİN BULUNDUKLARI KATMANA GÖRE İNCELENMESİ

2.1. Troia Tabakaları ve Seramikleri	15
2.1.1. Troia I (M.Ö. 2920-2350).....	16
2.1.2. Troia II (M.Ö. 2350-2250).....	19
2.1.3. Troia III (M.Ö. 2250-2200).....	25
2.1.4. Troia IV (M.Ö. 2200-1900) ve V (M.Ö. 1900-1700)	30
2.1.5. Troia VI (M.Ö. 1700-1300).....	36
2.1.6. Troia VII (M.Ö. 1300-950).....	41
2.1.7. Troia VIII (M.Ö. 700 - 85)	44

2.1.8. Troia IX (M.Ö. 20 - M.S. 500).....	46
---	----

ÜÇÜNCÜ BÖLÜM İNSAN TASVİRLİ SERAMİKLER

3.1. Tarihsel Süreçte İnsan Tasvirli Seramikler	49
3.2. İnsan Tasvirli Seramikler Üreten Sanatçılar	59
3.2.1. Peter Lenzo	59
3.2.2. Larry Watson	60
3.2.3. Martin Kardeşler	61
3.2.4. Pablo Picasso	63
3.2.5. Ahmet Cüneyt Er	64
3.2.6. Eren Eyüboğlu	65
3.2.7. Kaan Canduran	66
3.2.8. Page Candler	67
3.2.9. Mitchell Grafton	67

DÖRDÜNCÜ BÖLÜM TROİA İNSAN TASVİRLİ SERAMİKLER

4.1. Troia İnsan Tasvirli Seramikler.....	69
4.2. Kişisel Atölye Çalışmaları	83

BEŞİNCİ BÖLÜM SONUÇ VE ÖNERİLER

KAYNAKÇA	89
EK 1. SÖZLÜK	I
ÖZGEÇMİŞ	III

KISALTMALAR

Böl.	Bölüm
Çev.	Çeviren
D.	Dergi(si)
Der.	Derleyen
Ed.	Editör(ler)
Gzt.	Gazete(si)
No.	Numara
Nu.	Number
p.	Page
s.	Sayfa
Vol.	Volume

GÖRSELLER DİZİNİ

Görsel No	Görsel Adı	Sayfa
Görsel 1	Troia Savaşı'nı Temsil Eden Bir Çizim https://www.yeryuzundebeyazizler.com/sanatsal-dada-ve-marcel-duchamp-127 .	4
Görsel 2	Tahta At İllustrasyon Sevinç, Sevinç (1992), Troia, 35.	5
Görsel 3	M.Ö 7. yy'dan Kalma Amfora https://tarihvearkeoloji.blogspot.com/2018/08/	6
Görsel 4	Troia Atının Bilinen En Erken Tasviri Tosun, (1990), Troia Efsanelerle Örülmüş Antik Şehir, 8.	6
Görsel 5	Leagros Grubundan Amphora Latacz, Joachim (2002), Troia: Düş ve Gerçek. 133-134.	7
Görsel 6	Brygos Ressamı'nın Skyphosu Karakaş, (2007), Yüksek Lisans Tezi, 174.	7
Görsel 7	Troas Bölgesi Şehirleri http://www.arkeolojidunyasi.com/	8
Görsel 8	Troia Vııb Tabakasından Çıkan Luwi Yazılı Tunç Mühür Şerifoğlu, Uslu, Kalder (2012). Troya Kent Homeros Türkiye, 59.	11
Görsel 9	Troia Katmanları https://www.kulturportali.gov.tr/portal/troyaantikkenti	15
Görsel 10	Troia I Kent Planı Tosun, (1990), Troia Efsanelerle Örülmüş Antik Şehir, 10.	16
Görsel 11	Megaron Evlerin Modeli Troia I Sevinç, Sevinç (1992), Troia, 28.	16
Görsel 12	Yayık Coşkun (2002), Troya Efsane İle Gerçek Arası Bir Kente Yolculuk, 153.	17

Görsel 13	Kap Coşkun (2002), Troya Efsane İle Gerçek Arası Bir Kente Yolculuk, 145.	17
Görsel 14	Kâse Coşkun (2002), Troya Efsane İle Gerçek Arası Bir Kente Yolculuk, 151.	17
Görsel 15	Testi Coşkun (2002), Troya Efsane İle Gerçek Arası Bir Kente Yolculuk, 149.	17
Görsel 16	Fincan Coşkun (2002), Troya Efsane İle Gerçek Arası Bir Kente Yolculuk, 150.	17
Görsel 17	Küpcük Coşkun (2002), Troya Efsane İle Gerçek Arası Bir Kente Yolculuk, 150.	17
Görsel 18	Tripot ve Meyvalık, Coşkun (2002), Troya Efsane İle Gerçek Arası Bir Kente Yolculuk, 152.	18
Görsel 19	Pyksis Kutucuk Ve Kapağı Coşkun (2002), Troya Efsane İle Gerçek Arası Bir Kente Yolculuk, 147.	18
Görsel 20	Kapak Coşkun (2002), Troya Efsane İle Gerçek Arası Bir Kente Yolculuk, 145.	18
Görsel 21	İdol Coşkun (2002), Troya Efsane İle Gerçek Arası Bir Kente Yolculuk, 145.	18
Görsel 22	Troia II Kent Planı Tosun, (1990), Troia Efsanelerle Örölmüş Antik Şehir, 11.	19
Görsel 23	Troia II Kentin Bugün ki Ören Yerinin Girişindeki Modeli Sevinç, Sevinç (1992), Troia, 29.	19
Görsel 24	Troia II Seramikleri Fecri (2018), Çanakkale Troia Dergisi, 8.	20
Görsel 25	Troia II Seramikleri Coşkun (2002), Troya Efsane İle Gerçek Arası Bir Kente Yolculuk, 57.	20

Görsel 26	Kernos Coşkun(2002), Troya Efsane İle Gerçek Arası Bir Kente Yolculuk, 155.	21
Görsel 27	Boyunlu Kap Coşkun (2002), Troya Efsane İle Gerçek Arası Bir Kente Yolculuk, 164.	21
Görsel 28	Üç Ayaklı Boyunlu Kap Coşkun (2002), Troya Efsane İle Gerçek Arası Bir Kente Yolculuk, 157.	22
Görsel 29	Kap Coşkun (2002), Troya Efsane İle Gerçek Arası Bir Kente Yolculuk, 159.	22
Görsel 30	Tabaklar Coşkun (2002), Troya Efsane İle Gerçek Arası Bir Kente Yolculuk, 163.	22
Görsel 31	Tabaklar Coşkun (2002), Troya Efsane İle Gerçek Arası Bir Kente Yolculuk, 161.	22
Görsel 32	Depas Amphikypellon Coşkun (2002), Troya Efsane İle Gerçek Arası Bir Kente Yolculuk, 167	23
Görsel 33	Depas Amphikypellon Coşkun (2002), Troya Efsane İle Gerçek Arası Bir Kente Yolculuk, 167.	23
Görsel 34	Çift Kulplu Tankart Blegen (1950), Troy General Introduction the Firs and Second Settlements,380.	23
Görsel 35	Çift Kulplu Tankart Blegen (1950), Troy General Introduction the Firs and Second Settlements,380.	23
Görsel 36	Çift Kulplu Tankart Blegen (1950), Troy General Introduction the Firs and Second Settlements,380.	23
Görsel 37	Çift Kulplu Tankart Coşkun (2002), Troya Efsane İle Gerçek Arası Bir Kente Yolculuk, 156.	24

Görsel 38	Çift Kulplu Tankart Coşkun (2002), Troya Efsane İle Gerçek Arası Bir Kente Yolculuk, 156.	24
Görsel 39	Tek Kulplu Tankart Blegen (1950), Troy General Introduction the Firs and Second Settlements,378.	24
Görsel 40	Tek Kulplu Tankart Blegen (1950), Troy General Introduction the Firs and Second Settlements,378.	24
Görsel 41	Tek Kulplu Tankart Blegen (1950), Troy General Introduction the Firs and Second Settlements,378.	24
Görsel 42	Kap Coşkun (2002), Troya Efsane İle Gerçek Arası Bir Kente Yolculuk, 66.	25
Görsel 43	Kap Coşkun (2002), Troya Efsane İle Gerçek Arası Bir Kente Yolculuk, 160.	25
Görsel 44	Kulpsuz Tankart Coşkun (2002), Troya Efsane İle Gerçek Arası Bir Kente Yolculuk, 156.	25
Görsel 45	Hayvan Betimlemeli Kap Schliemann, Vd, (1880), Ilios; the city and country of the Trojans, 375.	26
Görsel 46	Hayvan Betimlemeli Kap https://flic.kr/p/WR7hsW	26
Görsel 47	Çift Hazneli Kap. https://www.flickr.com	26
Görsel 48	Üç Ayaklı Vazo https://www.landesmuseum-mecklenburg.de	27
Görsel 49	Üç Ayaklı Vazo https://www.landesmuseum-mecklenburg.de	27
Görsel 50	Kanatlı Kap https://www.landesmuseum-mecklenburg.de	27

Görsel 51	Spiralli Çömlek Şennur (2002), Troya Efsane İle Gerçek Arası Bir Kente Yolculuk, 179.	27
Görsel 52	Tek Kulplu Üç Ayaklı Tava Schliemann, vd, (1880), Ilios; the city and country of the Trojans, 396.	28
Görsel 53	Emzikli Sürahi Schliemann, V-vd, (1880), Ilios; the city and country of the Trojans, 407.	28
Görsel 54	Karıştırma Kabı Schliemann, vd, (1880), Ilios; the city and country of the Trojans, 403.	28
Görsel 55	Kubbeli Fırın Fecri (2018), Kişisel Arşiv	28
Görsel 56	Kubbeli Fırın İç Kısmı Fecri (2018), Kişisel Arşiv	28
Görsel 57	Coşkun (2002), Troya Efsane İle Gerçek Arası Bir Kente Yolculuk, 181.	29
Görsel 58	Depas Amphikypellon http://www.smb-digital.de	29
Görsel 59	Üç Ayaklı Kap http://www.smb-digital.de	29
Görsel 60	Çift Boyunlu Form Schliemann, Vd, (1880), Ilios; the city and country of the Trojans, 384.	29
Görsel 61	Çift Boyunlu Form Schliemann, Vd, (1880), Ilios; The City And Country Of The Trojans, 384.	29
Görsel 62	Troia IV Döneminin Kireç Sıvalı Kerpiç Duvarları Coşkun (2002), Troya Efsane İle Gerçek Arası Bir Kente Yolculuk, 175.	30
Görsel 63	Troia V' in Ev Kalıntıları Coşkun (2002), Troya Efsane İle Gerçek Arası Bir Kente Yolculuk, 176.	30

Görsel 64	Troia IV Döneminin Yangın Tabakasının En İyi İzlenebildiği Doğu Profili Coşkun (2002), Troya Efsane İle Gerçek Arası Bir Kente Yolculuk, 174	31
Görsel 65	Yanmış Bir Fırının Kalıntıları Coşkun (2002), Troya Efsane İle Gerçek Arası Bir Kente Yolculuk, 176	31
Görsel 66	Küp Fecri, (2018), Kişisel Arşiv	31
Görsel 67	Tek Kulplu Kap Fecri, (2018), Kişisel Arşiv	31
Görsel 68	Taçlı Kapak Şennur (2002), Troya Efsane İle Gerçek Arası Bir Kente Yolculuk, 185.	32
Görsel 69	Yonca Ağzılı Sürahi Schliemann, Vd, (1880), Ilios; The City And Country Of The Trojans, 549.	32
Görsel 70	Üç Ayaklı Sürahi Schliemann, Vd, (1880), Ilios; The City And Country Of The Trojans, 549	32
Görsel 71	Troia IV ve V Döneminin Genel Kap Formları Coşkun (2002), Troya Efsane İle Gerçek Arası Bir Kente Yolculuk, 77.	32
Görsel 72	Yonca Ağzılı Ağzılı Coşkun (2002), Troya Efsane İle Gerçek Arası Bir Kente Yolculuk, 189.	33
Görsel 73	Goblet Coşkun (2002), Troya Efsane İle Gerçek Arası Bir Kente Yolculuk, 190.	33
Görsel 74	Fincan ve Testi Parçası, Şennur (2002), Troya Efsane İle Gerçek Arası Bir Kente Yolculuk, 186	33
Görsel 75	Testi Schliemann, Vd, (1880), Ilios; The City And Country Of The Trojans, 191	33

Görsel 76	Askos ve Çanak Işın (2002), Troya Efsane İle Gerçek Arası Bir Kente Yolculuk, 187	34
Görsel 77	Tek Kulplu Bardak Schliemann, Vd, (1880), Ilios; The City And Country Of The Trojans, 581	35
Görsel 78	Çift Hazneli Kap Schliemann, Vd, (1880), Ilios; The City And Country Of The Trojans, 582	35
Görsel 79	Tek Kulplu Sürahi Schliemann, Vd, (1880), Ilios; The City And Country Of The Trojans, 581	35
Görsel 80	Çift Kulplu Kapaklı Kap Schliemann, Vd, (1880), Ilios; The City And Country Of The Trojans, 580	35
Görsel 81	Spiral Kulplu Vazo Fotoğraf: Claudia Plamp. http://www.smb-digital.de	35
Görsel 82	Troia VI Kuzey Doğu Burcundan Yeniden Görüş Görünümü Işın (2002), Troya Efsane İle Gerçek Arası Bir Kente Yolculuk, 187	37
Görsel 83	Troia VI Kuzey Doğu Kalesi http://www.salimbeti.com/micenei/history.htm	37
Görsel 84	Troia VI Sarayları İle Birlikte Kale Ve Aşağı Şehir Çoşkun (2002), Troya Efsane İle Gerçek Arası Bir Kente Yolculuk, 86	38
Görsel 85	Tek Kulplu Bardak Schliemann, Vd, (1880), Ilios; The City And Country Of The Trojans, 592	38
Görsel 86	Tek Kulplu Sürahi Fotoğraf: Claudia Plamp. http://www.smb-digital.de	38
Görsel 87	Emzikli Kap Schliemann, Vd, (1880), Ilios; The City And Country Of The Trojans, 597	38
Görsel 88	Çömlek Çoşkun (2002), Troya Efsane İle Gerçek Arası Bir Kente Yolculuk, 197.	39

Görsel 89	Krater Çoşkun (2002), Troya Efsane İle Gerçek Arası Bir Kente Yolculuk, 194	39
Görsel 90	Çanak Çoşkun (2002), Troya Efsane İle Gerçek Arası Bir Kente Yolculuk, 195.	40
Görsel 91	Kepçe http://cerhas.uc.edu/troy/troy_ix.html#	40
Görsel 92	Çift Kulplu Kâse http://www.smb-digital.de	40
Görsel 93	Kulp https://flic.kr/p/bBCgd5	41
Görsel 94	Kulp Schliemann, Vd, (1880), Ilios; The City And Country Of The Trojans, 595.	41
Görsel 95	Tek Kulplu Kap Çoşkun (2002), Troya Efsane İle Gerçek Arası Bir Kente Yolculuk, 211.	42
Görsel 96	Kap Çoşkun (2002), Troya Efsane İle Gerçek Arası Bir Kente Yolculuk, 211.	42
Görsel 97	Tripot Çoşkun (2002), Troya Efsane İle Gerçek Arası Bir Kente Yolculuk, 198.	42
Görsel 98	Goblet Çoşkun (2002), Troya Efsane İle Gerçek Arası Bir Kente Yolculuk, 199.	42
Görsel 99	Barbar Malı ve Yumrulu Malı Örnekleri Fecri (2018), Çanakkale Troia Dergisi, 8.	43
Görsel 100	Amphora Fecri (2018), Çanakkale Troia Dergisi, 8.	43
Görsel 101	Tek Kulplu Kap Blegen vd., (1958), 258	43

Görsel 102	Çift Kulplu Testi Blegen vd., 1(958), 109	43
Görsel 103	Pithos. Blegen vd., (1958), 112	44
Görsel 104	Çift Kulplu Kap https://www.livius.org/pictures/turkey/hisarlık-troy/	44
Görsel 105	Kap Fotoğraf: Claudia Plamp, http://www.smb-digital.de	45
Görsel 106	Tek Kulplu Bardak Blegen vd., (1958), 184	45
Görsel 107	Aryballos Kabı Blegen vd., (1958), 192	45
Görsel 108	Parfüm veya Yağ Kabı Sevinç, (1992), Troia, 40.	46
Görsel 109	Baykuş Kâsesi Sevinç, (1992), Troia, 40.	46
Görsel 110	Tütsü Kabı Sevinç, (1992), Troia, 40.	46
Görsel 111	Kırık Kâse Parçası https://classics.uc.edu/troy/grbpottery/html/img_D09.1802-1.jpg.html	46
Görsel 112	Ayaklı Kâse Parçası Fotoğraf: Claudia Plamp, http://www.smb-digital.de	46
Görsel 113	Gaz Lambası Fotoğraf: Claudia Plamp, http://www.smb-digital.de	47
Görsel 114	Troia IX Yapılara Ait Mermer Kalıntılar Sevinç, (1992), Troia, 42.	47
Görsel 115	Roma İmparator'u Augustus'un Büstü Tosun (1995), Troia Efsanelerle Örölmüş Antik Şehir, 16.	48
Görsel 116	İmpartor Hadrian Heykeli Tosun (1995), Troia Efsanelerle Örölmüş Antik Şehir, 16.	48

Görsel 117	Ana Tanrıça Figürini Erman (2013), Türk Seramik Sanatının Gelişimi: Toprağın Ateşle Dansı,1	50
Görsel 118	Ana Tanrıça Heykelciği Anadolu Medeniyetleri Müzesi, 27	50
Görsel 119	Kadın Biçiminde Çömlek Çağlar Boyu Anadolu'da Kadın, 68	51
Görsel 120	Kadın Biçiminde Çömlek Çağlar Boyu Anadolu'da Kadın, 69	51
Görsel 121	Omzunda Testi Tayırsan Kadın Biçimli Törensel Vazo Çağlar Boyu Anadolu'da Kadın, 70	52
Görsel 122	Kadın Başı Biçimli Kap Fotoğraf: Claudia Plamp, http://www.smb-digital.de	53
Görsel 123	İki İnsan Biçiminde Çifte Kap Fotoğraf: Claudia Plamp, http://www.smb-digital.de	53
Görsel 124	Bir Kadın ve Bir Erkek Yüzünün Betimlendiği Kült Kabı Adil Eker, Yüksek Lisan Tezi, 56.	53
Görsel 125	Ölü Yüzünün Betimlenmiş Olduğu Kült Kabı Adil Eker, Yüksek Lisan Tezi, 57	53
Görsel 126	Parlak Yeşil Sırlı Alacalı Sürahi Fotoğraf: Claudia Plamp, http://www.smb-digital.de	54
Görsel 127	İnsan Figürü Şeklinde Vazo Ceramics From Islamic Lands, 344	54
Görsel 128	Castiglione'dan Ölü Külü Kavanozu Otto J. Brendel, Eruscan art, 107	55
Görsel 129	Dolciano'dan Ölü Külü Kavanozu Otto J. Brendel, Eruscan art, 109	55
Görsel 130	Tanrı Çömleği https://www.livius.org/pictures/a/etruscan-art/charun/	56

Görsel 131	Kadın Biçiminde Çömlek http://oldeuropeanculture.blogspot.com/2019/05/northern-etruscans.html	56
Görsel 132	Portre Başlı Şişe https://www.veniceclayartists.com/peruvian-pottery/	57
Görsel 133	Bir Mochicas Terracotta Başkanı https://www.veniceclayartists.com/peruvian-pottery/	57
Görsel 134	Missipi Kafa Kapları http://michaelruggeri.com/Mike_Ruggeris_Mississippiian_Mound_Builders_Art_Portfolio/Mike_Ruggeris_Mississippiian_Mound_Builders_Art_Portfolio/Pages/Mississippiian_Effigy_Heads.Html#Grid	57
Görsel 135	Falkon Drums Becker vd.,(2007), 30,000 Years of Art: The Story of Human Creativity Across Time and Space ,70	58
Görsel 136	Maitum İnsan Betimli Kavanozlar Becker vd.,(2007), 30,000 Years of Art: The Story of Human Creativity Across Time and Space ,330	58
Görsel 137	Antropomorfik Kap https://kvmgm.ktb.gov.tr/TR-183200/kapkacak02.html	59
Görsel 138	Üçlü Kol Öpücüğü https://peterlenzo.blogspot.com/2019/04/peter-lenzo-joe-lenzo-scotchier-works.html	60
Görsel 139	Fetish Yüzlü Sürahi 500 Figures İn Ceramic Art, 23	60
Görsel 140	Beyaz Yüzlü Set http://www.watsonclay.com/	61
Görsel 141	Yüz Grubu Sürahi Ve Bardaklar http://www.watsonclay.com/	61
Görsel 142	Martin Kardeşler Atölyede Çalışırken https://www.antiquestradegazette.com/guides/collecting-guides/martin-brothers/	61
Görsel 143	Çift Taraflı Tütün Kavanozu https://www.antiquestradegazette.com/guides/collecting-guides/martin-brothers/	62

Görsel 144	Bir Sürahi https://www.cheffins.co.uk/fine-art/lot-view,robert-wallace-martin-for-martin-brothers-a-stoneware-face-jug-1900_57776.htm	62
Görsel 145	Her İki Yüzü De Gülen Yüzle Modellenmiş Bir Yüz Kupası https://www.antiquestradegazette.com/guides/collecting-guides/martin-brothers/	62
Görsel 146	Yüz Sürahisi https://www.xupes.com/design/product-details/21677/martin-brothers-face-jug-1897/robert-wallace-martin-large-face-jug-martin-brothers-1897.html	63
Görsel 147	Yandan Görünüş https://www.xupes.com/design/product-details/21677/martin-brothers-face-jug-1897/robert-wallace-martin-large-face-jug-martin-brothers-1897.html	63
Görsel 148	Kraliçe Tasvirli Vazo https://www.masterworksfineart.com/artists/pablo-picasso/ceramic/vase-deux-anses-hautes-vase-with-two-high-handles-the-queen-1953-2/id/w-6371	64
Görsel 149	Vazo https://www.antheamissy.com/at-the-louisiana-museum-in-denmark-the-story-of-picasso-ceramics/	64
Görsel 150	İnsan Yüzlü Çanak 1 Ahmet Cürneyt Er, Yüksek lisans Tezi	64
Görsel 151	İnsan Yüzlü Çanak 2 Ahmet Cürneyt Er, Yüksek lisans Tezi	64
Görsel 152	İnsan Biçimli Şişeler 1 Ahmet Cürneyt Er, Yüksek lisans Tezi	65
Görsel 153	İnsan Biçimli Şişeler 2 Ahmet Cürneyt Er, Yüksek lisans Tezi	65
Görsel 154	İnsan Tasvirli Seramik Objeleri http://www.rahmiejuboglu.com/eren-eyuboglu/sanatci-kisiligi/seramik-ustasi	66
Görsel 155	İnsan Tasvirli Seramik Objeleri http://www.rahmiejuboglu.com/eren-eyuboglu/sanatci-kisiligi/seramik-ustasi	66

Görsel 156	İnsan Yüzlü Seramikler, Bardaklar Ahmet Cürneyt Er, Yüksek lisans Tezi	66
Görsel 157	İnsan Yüzlü Seramikler, Kupa Ahmet Cürneyt Er, Yüksek lisans Tezi	66
Görsel 158	Family http://www.atthegallery.com/artists/candler.htm	67
Görsel 159	Vessel http://www.atthegallery.com/artists/candler.htm	67
Görsel 160	Callaman http://www.atthegallery.com/artists/candler.htm	67
Görsel 161	Mitchell Grafton'ın Antropomorfik Seramik Eserleri http://graftonfacejugs.blogspot.com/	68
Görsel 162	İnsan Yüzü Kabartmalı Kireç Taşı Sevinç (1992), Troia, 26.	70
Görsel 163	İnsan Yüzü Kazımalı Çömlek http://cerhas.uc.edu/troy/troy_ix.html#	70
Görsel 164	İnsan Betimlemeli Kap. h:9x9,6x7,6 cm. http://www.smb-digital.de	70
Görsel 165	İnsan Biçimli Kap http://pirushki.com	70
Görsel 166	İnsan Biçimli Kap http://turkleronline.net	70
Görsel 167	İnsan Betimlemeli Kap http://www.smb-digital.de	71
Görsel 168	İnsan Betimlemeli Kap http://www.smb-digital.de	71
Görsel 169	Figürinli Kap https://sanat.ykykultur.com.tr/sergiler/troya	72
Görsel 170	İnsan Tasvirli Kapak Blegen (1950), Troy General Introduction the First and Second Settlements,405.	72

Görsel 171	İnsan Yüzü Kabartmalı Çömlek Parçaları Blegen (1950), Troy General Introduction the Firs and Second Settlements,405.	72
Görsel 172	İki İnsan Biçiminde Çifte Kap İnsan Tasvirli Kap Blegen (1950), Troy General Introduction the Firs and Second Settlements,405.	73
Görsel 173	İnsan Yüzlü Kapağın Detayı Blegen (1950), Troy General Introduction the Firs and Second Settlements,405.	73
Görsel 174	İnsan Betimlemeli Kap https://www.reddit.com	73
Görsel 175	İnsan Betimlemeli Kap https://www.reddit.com	73
Görsel 176	İnsan Betimlemeli Kap Schliemann, Vd, (1880), Ilios; The City And Country Of The Trojans, 342	74
Görsel 177	İnsan Betimlemeli Kap Schliemann, Vd, (1880), Ilios; The City And Country Of The Trojans, 342	74
Görsel 178	İnsan Betimlemeli Kap Schliemann, Vd, (1880), Ilios; The City And Country Of The Trojans, 343	74
Görsel 179	İnsan Betimlemeli Kap Schliemann, Vd, (1880), Ilios; The City And Country Of The Trojans, 521	74
Görsel 180	İnsan Betimlemeli Kap https://www.flickr.com	74
Görsel 181	İnsan Betimlemeli Kap Schliemann, Vd, (1880), Ilios; The City And Country Of The Trojans, 341	74
Görsel 182	Düğme Saplı İnsan Betimlemeli Kapak. https://www.britishmuseum.org	75

Görsel 183	İnsan Yüzlü Kapak Çoşkun (2002), Troya Efsane İle Gerçek Arası Bir Kente Yolculuk, 180	75
Görsel 184	İnsan Tasvirli Seramik Parçaları Blegen (1951), The Third, Fourth and Fifth Settlements,79.	75
Görsel 185	Restore Edilmiş İnsan Yüzlü Kapaklar Blegen (1951), The Third, Fourth and Fifth Settlements,79.	75
Görsel 186	İnsan Betimli Çingirak Schliemann, Vd, (1880), Ilios; The City And Country Of The Trojans, 413	76
Görsel 187	Çift Kulplu Rölyefli Kap, Schliemann, Vd, (1880), Ilios; The City And Country Of The Trojans, 345	76
Görsel 188	İnsan Tasvirli Boyunlu Kap Çoşkun (2002), Troya Efsane İle Gerçek Arası Bir Kente Yolculuk, 181	76
Görsel 189	İnsan Betimlemeli Kap Çoşkun (2002), Troya Efsane İle Gerçek Arası Bir Kente Yolculuk, 188	77
Görsel 190	İnsan Betimlemeli Kap Schliemann, Vd, (1880), Ilios; The City And Country Of The Trojans, 523	77
Görsel 191	İnsan Betimlemeli Kavaoz http://www.smb-digital.de	77
Görsel 192	İnsan Betimlemeli Kap http://www.smb-digital.de	77
Görsel 193	İnsan Betimlemeli Kap http://www.smb-digital.de	77
Görsel 194	İnsan Betimli Tören Kabı Sevinç (1992), Troia, 37.	78
Görsel 195	İnsan Betimli Tören Kabı Sevinç (1992), Troia, 37.	78

Görsel 196.	İnsan Betimlemeli Kap Schliemann, Vd, (1880), Ilios; The City And Country Of The Trojans, 574	78
Görsel 197	İnsan Betimlemeli Kap Schliemann, Vd, (1880), Ilios; The City And Country Of The Trojans, 575	78
Görsel 198	İnsan Betimlemeli Kap Schliemann, Vd, (1880), Ilios; The City And Country Of The Trojans, 575	78
Görsel 199	İnsan Betimlemeli Kapak https://flic.kr/p/kljgg3	79
Görsel 200	İnsan Betimlemeli Kapak https://flic.kr/p/kljgg3	79
Görsel 201	İnsan Betimlemeli Kapak http://cerhas.uc.edu/troy/images/album/?c=m;o=a	79
Görsel 202	İdol. https://www.livius.org/articles/place/troy/	79
Görsel 203	İnsan Betimlemeli Kap Schliemann (1874), Atlas Trojanischer Alterthümer, 44	80
Görsel 204	İnsan Betimlemeli Kap Schliemann (1874), Atlas Trojanischer Alterthümer, 54	80
Görsel 205	İnsan Betimlemeli Kap Schliemann (1874), Atlas Trojanischer Alterthümer, 54	80
Görsel 206	İnsan Betimlemeli Kap Schliemann (1874), Atlas Trojanischer Alterthümer, 59	80
Görsel 207	İnsan Betimlemeli Kap Schliemann (1874), Atlas Trojanischer Alterthümer, 42	80
Görsel 208	İnsan Betimlemeli Kap Schliemann (1874), Atlas Trojanischer Alterthümer, 64	80
Görsel 209	İnsan Tasvirli Kapaklar Schliemann (1874), Atlas Trojanischer Alterthümer, 75	81

Görsel 210	İnsan Betimlemeli Kap Schliemann (1874), Atlas Trojanischer Alterthümer, 73	81
Görsel 211	İnsan Betimlemeli Kap Schliemann (1874), Atlas Trojanischer Alterthümer, 134	81
Görsel 212	İnsan Betimlemeli Kap Schliemann (1874), Atlas Trojanischer Alterthümer, 114	81
Görsel 213	Heinrich Schliemann' ın Bir Kitabının Kapağı Schliemann (1874), Atlas Trojanischer Alterthümer, 1	82
Görsel 214	Halil İbrahim Kara, İnsan Tasvirli Demlik, Şekerlik ve Bardaklar, Kişisel Arşiv, 2021	83
Görsel 215	Halil İbrahim Kara, İnsan Tasvirli Demlik, Şekerlik ve Bardaklar, Kişisel Arşiv, 2021	83
Görsel 216	Halil İbrahim Kara, İnsan Tasvirli Demlik, Şekerlik ve Bardaklar, Kişisel Arşiv, 2021	84
Görsel 217	Halil İbrahim Kara, İnsan Tasvirli Demlik, Şekerlik ve Bardaklar, Kişisel Arşiv, 2021	84
Görsel 218	Halil İbrahim Kara, İnsan Tasvirli Demlik, Şekerlik ve Bardaklar, Kişisel Arşiv, 2021	84
Görsel 219	Halil İbrahim Kara, İnsan Tasvirli Demlik, Şekerlik ve Bardaklar, Kişisel Arşiv, 2021	84
Görsel 220	Halil İbrahim Kara, İnsan Tasvirli Demlik, Şekerlik ve Bardaklar, Kişisel Arşiv, 2021	85
Görsel 221	Halil İbrahim Kara, İnsan Tasvirli Demlik, Şekerlik ve Bardaklar, Kişisel Arşiv, 2021	85
Görsel 222	Halil İbrahim Kara, İnsan Tasvirli Demlik, Şekerlik ve Bardaklar, Kişisel Arşiv, 2021	85
Görsel 223	Halil İbrahim Kara, İnsan Tasvirli Demlik, Şekerlik ve Bardaklar, Kişisel Arşiv, 2021	85

Görsel 224	Halil İbrahim Kara, İnsan Tasvirli Kapaklar, Kişisel Arşiv, 2021	85
Görsel 225	Halil İbrahim Kara, İnsan Tasvirli Kapaklar, Kişisel Arşiv, 2021	85



TABLULAR DİZİNİ

Tablo No	Tablo Adı	Sayfa No
Tablo 1	Troia'nın Kültürel Açıdan Dönemleri https://www.livius.org/articles/place/troy/	10



BİRİNCİ BÖLÜM

GİRİŞ

Tez kapsamında “Troia İnsan Tasvirli Seramiklerin Yeniden Yorumlanması” başlığı altında Troia antik kentinin isim, konum ve kazılarında çalışan arkeologlar hakkında literatür araştırılması yapılmış, katmanlara göre seramikler göz önünde bulundurularak, insan tasvirli seramik formların yeniden ele alınması üzerine, sanatçılar ve eserleri incelenerek uygulamalar yapılmıştır.

İnsanın en temel ihtiyaçlarını karşılama çabası seramik formların ortaya çıkmasında önemli bir rol oynamıştır. İnsanın yaşamı boyunca doğaya karşı bir merak içinde olduğu bilinen bir gerçektir. Ateşin bulunuşu ile yaptığı seramikleri dirençli bir hale getirmeyi öğrenen insan, daha sonra bu kap veya formlara farklı biçimler kazandırarak kullanım alanlarını genişletmiştir. Troia’lılar tarafından kullanılmış olan birçok seramik form geliştirilerek günümüzde de farklı şekillerde kullanılmaktadır.

Anadolu’da ortaya çıkan ve daha sonraki yıllarda da varlığını devam ettiren bir toplum olan Troia’lılar da yaşam ve üretim diğer toplumlara göre farklılıklar göstermiştir. Şekillendirdikleri seramik formlara, günlük kullanımdan, dini ritüellere kadar çok geniş bir alanda yer vermişlerdir.

Troia’lılar hakkında, kazılardan ele geçen buluntular başta olmak üzere, yazılı kaynaklardan da bilgi edinilebilir. Bunun yanı sıra Homeros’ un kaleme aldığı İlyada ve Odessea destanları, Anadolu kültür tarihini bize anlatan değerli bir efsanedir. Günümüzde de yaşandığı tam olarak bilinmeyen, ancak efsanelere konu olmuş “Troia Savaşı” birçok araştırmacı için sembol olarak niteliğindedir.

Konumuzun ana temasını oluşturan Troia Seramikleri; taşıma, boşaltma, saklama, akıtma, havalandırma ve tapınım gibi gereksinimleri karşılama amacıyla yapılmışlardır. Formlar arasında çömlekler, çaydanlıklar, kâseler, fincanlar, bardaklar, ibrikler, çeşitli mutfak eşyaları vb. seramik kaplar yer almaktadır. Başlarda elle şekillendirilen bu formlar ilerleyen dönemlerde çarkla üretilmiştir. Yaptıkları formlara estetik açıdan değer katmayı da ihmal etmeyen Troia’lılar bu formlara insan, hayvan ve bitki motifleri ekleyerek değişik anlamlar yüklemişlerdir.

Çalışmamızda Troia'nın tarihi, coğrafyası ve dönemleri tez konusunu destekleyecek detayları ile sınırlandırılarak ele alınmıştır. Plastik sanatlar arasında önemli bir yeri olan seramik sanatı genel anlamda araştırılıp bu alanda karşımıza çıkan insan betimlemeli seramik örnekler incelenmiştir. Troia da her bir katmana göre biçim, renk ve işlev bakımından çeşitlenen seramik anlatımı ele alınmış, Troia insan tasvirli seramikler ayrı ayrı incelenmiştir.

Seramik sanatının geldiği noktada malzeme ve teknik zenginliklerle birlikte insan tasvirli seramikler konusu günümüz imkanları dahilinde estetik kaygılar gözetilerek yeniden yorumlanmıştır. Kültürel bir verinin çağdaş sanat eserlerinde çıkış noktası olarak ele alınması hem kültürel temsil açısından hem de taşıdığı zenginlik açısından alana katkı sağlayacaktır. İşlevin ön planda olduğu Troia seramiklerinin bu özelliği yapılan tasarımlarda da göz ardı edilmemiş sanatsal çalışmaların yanı sıra işlevi içinde barındıran önermelerde yapılmıştır.

Tezle ilgili doğru verilere ulaşabilmek için mümkün olduğu kadar antik kaynaklardan yararlanılmış, ele geçirilen buluntular ve tarihsel dönemlerin tümü incelendiğinde arkeolojik veriler göz önünde bulundurulmuştur.

Bu yazınsal metin kapsamında konu ile ilgili gerekli bilgilere ulaşılabilmesi için, Çanakkale Onsekiz Mart Üniversitesi, Anadolu Üniversitesi ve Manfred Osman Korfmann Kütüphanesi'nin kaynaklarından yararlanılmış ve çevrimiçi olarak birçok üniversitenin veri tabanına erişilmiştir. Literatür taramasında Yüksek Öğretim Kurumunun tez sayfasından çalışma ile bağdaştırılacak birçok eser metni gözden geçirilmiştir. Troia ile ilgili birçok yabancı kaynağa ulaşıp en belirgin şekilde çevirileri yapılmıştır. Yazılı kaynakların yanı sıra internet üzerinden çalışma ile ilgili birçok görsele ulaşılmıştır.

1.1 Troia

Birçok tartışmaya konu olmuş antik şehir Troia hakkında yapılan literatür taramasında, kentin adlandırılmasına dair pek çok farklı tanıma ulaşılmıştır. Bazı uzmanlar Troia isminin Türkçe karşılığı olarak "Troya" anılmasının daha doğru olduğunu savunmaktadır.

“MÖ 1400'ler den 1200'lere kadar olan Hitit metinlerinde Wilusija isminin yanında bir de Taruisa ismi geçmektedir. Hititologlar bu isimlerin Kuzeybatı Anadolu'daki Hisarlık/Asarlık Tepe'de lokalize edilen Troia/İlios ile özdeş olduğunu kabul etmişlerdir” (Aslan, 2018: 55).

“Mitolojiye göre Yunanlılarda Troia isminin temeli Troia kral soyunun atalarından Tros'a ulaşmaktadır” (Erhat, 2003: 288). “İlion ismi ise şehri kuran ve bununla birlikte Priamos' un dedesi olan İlos' tan gelmektedir” (Tamgüç, 1997: 327).

Hellen ağzında ve yazımında Troia biçimine bürünmüş ad, yörenin en eski halkı Luvi/Pelasgos halkının dilinden gelir ve öz biçimi Atruwa'dır, baş tanrı Adra/Atra /Odra/ Dra/Tra'nın adı ile, genelde -lık anlamına, buradan da (Türkçe samanlık, odunluk sözcüklerinde olduğu gibi)-lık yapı anlamına gelen, dolayısıyla tanrı adlarından sonra kullanıldığında"-tapınağı” demek olan uwa takısından türetilmiştir," Adra Tapınağı "(nın bulunduğu yer)'i anlatmaktadır (Umar, 2002: 1).

İlion adı Tros 'un oğlunun adıdır. Efsanelere göre Tros kenti kurmuşsa da bu küçük kentin o zamanın dünyasında zenginleşmesi ve güçlenmesi İlus sayesinde olmuştur. Kent prehistorik dönemlerde Troia olarak bilinirken, M.Ö. 9. yüzyılda tekrar kurulduğunda İlium adını almıştır (Tosun,1995: 40).

Troia kentine, İlion denir. Bu, sonundaki, Hellen dilinin " - yeri anlamına gelen - ion takısından (Akhilleion gibi adlarda görülen çeşitlemesi : -eion) anlaşılacağı üzere, aslında kentin değil, kent yerinin adıdır. Ancak, İl - biçiminde görünen kök bölümün Hellen dilinde bir anlamı bulunmadığından, yine, geleneğe uyularak, adın bu bölümünü açıklayabilmek üzere, İlos adlı, Troia krallar soyunun atalarından, bir destan kişisi uydurulmuştur. Kendi atalarının, Troia göçmeni bey oğlu Ankhises üzerinden Troia krallar soyuna bağlandığı iddiasındaki Iulius Caesar da. Iulius adını, bu İlos soyundan geldiğini vurgulamak için takınmıştı (Umar, 2002: 6).

Bu bilgiler göz önünde bulundurulduğunda farklı dönemlerde kentin kuruluşunda yer alanların ve onların soylarından gelen kişilerin şehri kurduktan sonra kente kendi isimlerini verdikleri bilgisine varılmaktadır.

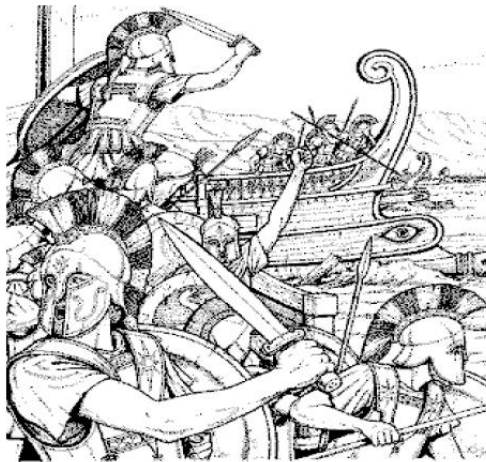
Anadolu medeniyetleri arasında Troia Antik Kent'i diğer yerleşimlerden farklı kılan durum hiç kuşkusuz Troia Savaş Destanı'dır. Günümüzde dahi ülkemizin jeopolitik konumunu kendi avantajlarına kullanmaya çalışan birçok devlet olduğu gibi binlerce yıl

önce de bu durum Troia için geçerli olmuştur. Anadolu için kapı görevi gören Çanakkale Boğazı'na hâkim olan Troialıları yok ederek, bereketli topraklara sahip olan Anadolu'yu egemenliği altına almaya çalışan batılı toplumlara karşı direnen insanların mücadelesini konu alan bir savaş cereyanına gelmiştir (Karaş, 2007: 1).

İliada ve Odyseia destanları, Troia ve Troia Savaşını konu alan birçok kültürün sanat ve edebiyatının yapıtaşlarını oluşturmuştur. Troia adının ilk kez görüldüğü ve usta yazar Homeros'un kaleme aldığı bu eserler, tarihsel bir gerçeklik olarak günümüze kadar var oluşunu sürdürmektedir. İlyada destanında, Çanakkale Boğazı'nın Ege Denizi ile birleştiği nokta da kurulmuş olan ve mitolojinin yarattığı Troia Kenti'nin Akhalarca kuşatmasıyla başlayan ve yaklaşık on yıl süren bir savaşta Troialıların nasıl yenildiği anlatılır. Akhilleus'ın öfkesi ile başlayan destan, Hektor'un cenaze töreni ile sona erer. Odyseia destanının da ise Troia'nın düşmesinden 10 yıl sonra Odysseus'un evine dönünceye kadar yaşadığı maceralar anlatılır.

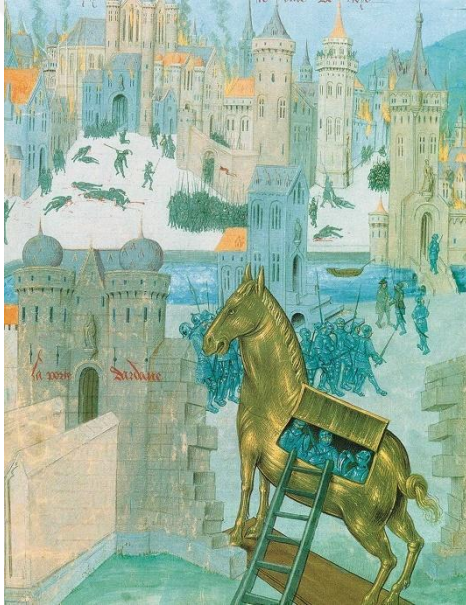
Homeros'un kaleme aldığı ve dünyaya mal olmuş bu efsanenin gerçekte var olup olmadığına dair sorgulamalar her dönemde devam etmektedir. Aslan, konuyu şöyle yorumlar;

Antik Dönem Troia algılanması Troia Savaşı'nı MÖ 1300 ile 1100'ler arasına tarihlemektedir. Ama kaynaklarda yazılı bir belge söz konusu değildir. Troia ve yakın bölgeler de yapılan arkeolojik kazılar, konuyla ilgili veriler vermiş olsa bile yine de savaşın kesin olduğunu kanıtlayan bilgiler olmamıştır (2018: 49).



Görsel 1. Troia Savaşı'nı Temsil Eden Bir Çizim

Ramazan Eren (1998: 53) savařın özetini kısaca řöyle anlatmıřtır; “İsparta Kralı Menelaos'un karısı Helen. Troia Kralı Priam'ın ođlu Paris tarafından kaırılıp Troia'ya getirilmiřtir. Bunun üzerine Meneol Miken Kralı olan Ağabeyi Agemon'dan Paris'in cezalandırılmasını ve karısının geri alınmasını ister. O da diđer müttefiki komřu krallardan da yardım alarak büyük bir ordu ile Troia önlerine geldi ve kenti kuřattı. Muhasara 10 yıl sürdü ve çok çetin savařlar oldu. Fakat Troia'yı alamadılar. Nihayet Akalılar Troialları savařla yenemeyeceklerini anladılar ve o anda Tanrıçalar onlara bir hile öğütledi. Buna göre Akalılar, içi asker dolu bir tahta at yaparak Troialılara hediye ettiler. Kendileri de savařtan vazgeçmiř gibi Bozcaada'nın arkasına gizlendiler. Kent halkı ise atı görmek için kale kapılarını açtılar. Bu defa atın içindekiler çıkarak kaleye girdiler ve halkı kılıçtan geçirdiler. Sonra da Helen'i aldılar ve gemilerine binip ülkelerine döndüler. Böylece 10 senede düşmeyen Troia kenti bir tahta at hilesi ile bir gecede düşmanın eline geçmiř oldu. VII. Troia'yı Akalar yıktı ve fakat Troialılar tekrar yaptılar. Bu itibarla VII. Troia a ve b olarak incelenip deđerlendirilir.

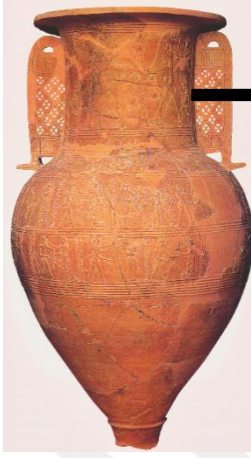


Görsel 2. Tahta at. 15.yy. Roul Lefevre. İllustrasyon

Roul Lefevre'e ait illüstrasyon at 15. yüzyılda yapılmıř Troia Savařı öyküsünden yıkık surlar arasında, üzerinde “Dardanos Kapısı” yazılı bir giriřin yanında gösterilmiřtir. İçinde Akha'lı savařçıları ve ařađı sarkıtılmıř bir merdiven görölmektedir. Arka planda, “Troia Kenti” nde Akhalar Troialları kılıçtan geçirmeye bařlamıřtır (Sevinç ve Sevinç, 1992: 34).

Avrupa kültür tarihini de etkileyen bu antik destan birçok dönem boyunca sanatçılar için ilham kaynađı olmuřtur. İçerisinde savař ve barıř gibi kavramları barındıran Troia'nın, hafızalarımıza net bir řekilde kazınmasını sanatçılarının ve zanaat ile uğrařan ustaların hayal gücüne borçlu olduđumuz bir gerçektir. Bu sanatçı ve zanaatçıların hayal güçlerini besleyen

antik kent, yüzyıllar boyunca Asya'dan Avrupa bölgesine gelen birçok kültürden etkilenmiştir (Bulgurlu Gün, 2001: 4).



Görsel 3. Amfora, Mikonos
M.Ö. VII. Arkeoloji Müzesi



Görsel 4. Vazodan Detay, Troia Atının Bilinen En
Erken Tasviri

Dünyanın en evrensel anlatısı olan Troia atının öyküsüne M.Ö. 670'de Ege adalarından biri olan Mykonos'ta yapılmış bir seramik üzerinde rastlanmıştır (Görsel 3). Bu tarihten itibaren, bu söylenceyle ilgili sahneler, önce siyah figür tekniğinde, daha sonraları kırmızı figür tekniğinde yapılan binlerce seramik kaptan resmedilmiştir (Bulgurlu Gün, 2001: 7). Yunan ve Roma dünyasından, Troia temasını ayrıntıları ile tasvir eden çok miktarda sanat eseri günümüze kadar ulaşmıştır. Avrupa'nın büyük küçük tüm müzelerinde İliada'dan çok çeşitli konuların tasvir edildiği örnekler bulunmaktadır.

İlk Çağ ozanları tarafından toplumlara sözel olarak aktarılan mitler seramik günlük kullanım eşyaları üzerine betimlenerek görsel dünyaya taşınmıştır. M.Ö. VIII. yüzyılda, Ege kıyılarında ortaya çıkan bu vazo resim sanatının kaynağı Doğu, Mısır ve Suriye çevreleridir. Doğu'nun Grek resmine olan belirleyici niteliğini bu noktada belirtmek gerekirse; Yunanlı denizcilerin Doğu'dan getirdiği hayvan ve mitolojik yaratıklarla süslü eşyalardan ilham alarak, seramikler üzerine resimler yapmaya başlayan Egeli zanaatkârlar M.Ö. 700'lerde ilk olarak hayvan betimlemelerinin egemen olduğu bir biçim izlemişlerdir. Ardından siyah figür tekniği ile minyatür üsluplu, mitolojik sahneler resmetmişlerdir. Troia efsanelerinden alınan konular ile çömleklere yapılan betimlemeler, mitoslardaki olay sıralamasına göre ele alınmaktadır. İliada ve Odysseia destanlarının konuları, çeşitli niteliklerdeki çömleklere çizilen en erken eserler olup günümüze eksiksiz ulaşmışlardır (Karakas, 2007: 174).



Görsel 5. Leagros Grubundan Amphora.

Görsel 5’de siyah figür tekniği ile resmedilen Yunan vazosunda Achilles sırt üstü yatırdığı Hektor’u ayaklarından, Automedon’un kullandığı arabanın eksenine bağlamıştır. Solda şehir kapısında ağıtlar yakan anne Hekabe ve baba Priamos, sağda ise Patroklos’un omphalos biçimli mezar anıtı ile tepesinde yükselmekte olan eidolon görünmektedir. Arabaya binmekte olan Achilles basını geriye çevirmiş, dor düzeninde bir saçaklığın altında duran anne ve babaya bakmaktadır. Sahneye İris de dâhil edilmiştir (Karakaş, 2007: 17).



Görsel 6. Brygos Ressamı’ nın Skyphosu

Görsel 6’daki bir diğer tasvirde Priamos oğlunun cesedi için Achilles’un huzurundadır. Altında Hektor’un cesedinin yer aldığı kline oymalı ve boyalıdır. Klineye uzanan Achilles’un basının altında da iki yastık bulunmaktadır. Elinde, masanın üzerinde yer alan, hatta bir kısmı üzerine sarkmış olan etleri kesmekte kullandığı bir bıçak tutan Peleusoğlu, süzgeç ve kepçe kullanarak şarap doldurmakta olan sakiye bakmaktadır. Priamos’u fidye taşıyan erkek ve kadın hizmetçiler takip etmektedir (Karakaş, 2007: 174).

Troia savaşı gerçeklik ve mit arasında, güç, mücadele, cesaret ve zafer ile yıkım, acı, zayıflık ve trajedinin bileşimi olarak hayal gücü ve hafızaya ilham vermeye devam etmektedir. Pek çok medeniyete kucak açan destanlara, edebiyat, heykel, seramik ve resim alanına kaynak oluşturan Troia'nın konumuna dair de çok sayıda veri bulunmaktadır.

1.2. Troia'nın Konumu ve Tunç Mühür

Anadolu topraklarında kurulan birçok önemli uygarlıklardan birisi de Troia'dır. Antik çağlarda olduğu kadar, tarih boyunca ve şuan bile her kültürden insanı kendine hayran bırakan Troia, bir efsane, düş ve gerçeklik arasında bir bağ olarak devamlılığını sağlamıştır.

Troia bir vadinin doğusunda, Skamander (Karamenderes) Nehri'nin yatağı istikametinde uzanır. Karamenderes ve Simios (Dümrek) nehirlerinin birleşerek aktığı, dip çökeltilerini de içeren verimli bir ovanın üzerinde yaklaşık 30 metrelik bir tepe yükselmektedir (Şerifoğlu, 2012: 23).



Görsel 7. Troas Bölgesi Şehirleri

Troia Çanakkale merkeze bağlı Tefikiye köyü sınırları içinde yer almaktadır. Ören yerine, Çanakkale – İzmir karayolunun 25. Km'sinden güneye doğru 4 km gidilerek ulaşılmaktadır. Gerek tarihi perspektif içerisinde oynadığı rol, gerekse jeopolitik yönden oldukça önemli bir noktada bulunması nedeni ile antik çağlardan beri önemini koruyan bir kenttir (Kekeç, 2009: 31).

Anadolu toprakları yüzyıllar içerisinde çeşitli medeniyetlere ev sahipliği yapmış ve birçok uygarlığın farklı kültürel özelliklerini içerisinde bulundurmıştır. İçinde barındırdığı zengin tarihi ile evrensel uygarlığın yapı taşlarını oluşturmaktadır. Anadolu jeopolitik

konumuyla da Asya ile Avrupa kıtaları arasında köprü görevini üstlenir ve dünya üzerindeki diğer coğrafyalara oranla payı büyüktür.

Aslan'a göre; Troia'daki yerleşme, yeni dönem kazılarında saptandığı üzere, M.Ö 4. Binde kurulmuştur (Prof. Korfmann bu tabakayı Troya 0 olarak tanımlamıştır).Daha sonraki savunmalı yerleşmeler Troia I' le (M.Ö 3000) başlamakta ve savaş, yangın, deprem gibi felaketler sonucunda yıkılıp, yakılıp MS 500'lere kadar ulaşmıştır. Kent, özellikle MÖ 3.binden itibaren Doğu ile Batı arasındaki su ve kara ticaretinin yollarının kesiştiği stratejik bir yerde olmasıyla, hem önemini artırmış hem de zengin bir kent olmuştur (2018: 55).

Günümüzde Hisarlık adı ile anılan Troia, M.Ö erken 3.binyıldan başlayıp kabaca 9 katmana, yerleşiminin olduğu bir kenttir. Bölgede yer alan küçük yerleşimlere sahip topluluklar gelişen ve değişen sosyal ve ekonomik durumlar neticesinde bir araya gelerek bu kentin oluşmasını sağlamış ve varlıklarını sürdürmeyi başarmışlardır. Kurulan bu kentin diğer devletlere karşı kendini savunabilmek için ortak bir strateji içine girip etrafı savunma duvarları ile çevrili, jeopolitik açıdan önemli bu yerde bir şehir oluşturmuşlardır (Kekeç, 2009: 31).

Troia, binlerce yıllık yerleşimin yarattığı yapay bir toprak yığını, yani höyük olarak tanımlanmaktadır. En önemli yapı malzemesi olarak güneşte kurutulmuş kerpiç gösterilmektedir. Uzun yıllar boyunca kullanılan bu ince kıyılmış samanla karıştırılmış çamur bloklar aynı zamanda Güneydoğu Avrupa ve Ortadoğu da sıklıkla kullanılan bir malzemedir. Bu tür tuğla benzeri malzemeler çok sayıda ve kolaylıkla üretilebilmektedir. Ancak yeniden kullanılmaları pek mümkün olmuyordu. Yeni yapılacak şehirler bu nedenle hep hasarlı veya yıkılmış olan yapıların üzerine kurulmuştur. Sürekli devam eden yıkma ve yeniden inşa etme süreçlerinin sonucunda Hisarlık, birbiri üzerine yapılan tarihi kalıntılarla 15 metreden fazla yükselmiştir (Şerifoğlu, 2012: 24-25).

Antik kaynaklara göre bölgede birçok farklı halk yaşamaktadır. Tarih boyunca bu halklar, bölgede birçok yerleşim kurmuşlardır. Bu yerleşimlerden biri olan Troia, M.Ö. 3000' lerde kurulmuş ve İlk Tunç Çağı boyunca bölgede yer alan diğer yerleşimler arasında bir iletişim merkezi olmuştur. Bu dönemde Gelibolu Yarımadası da aynı işlevi, Anadolu, Kuzey Ege ve Balkanlar arasında görmüştür. Tunç Çağı sonlarında Balkanlar üzerinden gelen grupların Troia ya yerleştikleri düşünülmektedir (Polat, 2018).

1850' li yıllarda başlayan ilk kazılardan 1938 yılındaki son kazılara kadar bulunan arkeolojik bulgularla, Troia Antik Kentinin ilk kuruluşu kabaca M.Ö. 3000 yılına tarihlenmiştir. Tübingen Üniversitesi profesörlerinden Manfred

Osman Korfmann ve ekibinin 1988 yılından sonraki yeni kazıları ve verileriyle antik kentin kuruluşu M.Ö. 3500 yılına tarihlenmiştir. (Ergen, 2013: 119).

Tablo 1. Troia'nın Kültürel Açıdan Dönemleri

Troy IX	Roman Troy	20 BCE - c.500 CE
Troy VIII	Hellenistic Troy Sanctuary	c.330-85 BCE c.700-c.330
Troy VIIb3	Balkan Troy	c.1025-c.950
Troy VIIb2		c.1125-c.1025
Troy VIIb1		c.1200-c.1100
Troy VIIa	Late Bronze Troy	c.1300-c.1200
Troy VIIh		c.1400-c.1300
Troy VI a-g		c.1700-c.1300
Troy V	Anatolian Troy	c.1900-c.1700
Troy IV	(Middle Bronze Troy)	c.2200-c.1900
Troy III	Maritime Troy	c.2250-c.2200
Troy II		c.2350-c.2250
Troy I		c.2950-c.2350

“M.Ö. 8. yüzyılda başlayan Yunan kolonizasyonu ile birçoğu eski Tunç Çağı kalıntıları üzerine olmak üzere, yeni yerleşimler ortaya çıkmıştır. Troia kalıntıları üzerine kurulan kent ise Tros' un oğlu Ilus' tan ismini almıştır ve Yunan Roma dönemlerinde İlion-İlium olarak bilinmektedir” (Tosun, 1995: 2).

Son kazılara göre Troia I, II, ve III yerleşmeleri “Denizsel Troia Kültürü” adı altında bir bütün olarak ele alınırlar. Bunun nedeni, bu üç şehrin değişimini içinde barındıran Eski Tunç Çağı sürecince pişmiş seramik kaplar, mimari ve metal aletler gibi maddi kültür unsurlarında belirlenen sürekliliktir (Memiş, 2005: 36).

Batı Anadolu’da M.Ö. 1200 öncesinde yani Priamos zamanı Troiasının yıkımı öncesi dönemde varlığı bilinen tek yaygın kültür, Luvi kültürüdür. Bu egemenliğin izleri, kanıtları, anıları, ilk olarak Troas bölgesi başta olmak üzere Batı Anadolu’nun bütün kısımlarındaki binlerce tarihsel adın incelenmesi sonucunda karşımıza çıkmaktadır. Her ne kadar Luvi yazısının kullanıldığı anıtsal yapıtlar, Kemalpaşa yakınındaki Karabel Anıtları ve Manisa yakınında bulunan Akpınar Ana Tanrıça kabartması kuzeyinde görülemediği ise de, 1990’lardaki arkeolojik kazılarda Luvice yazılı mühürler bir biri ardına bulunmuştur. Torbalı yakınındaki Metropolis kazılarında R. Meriç, Troia kazılarında ise M. Korfmann, bu tür birer mühür bulmuşlardır (Umar 2002: 11-12).

Luvi dili hakkında bugün sahip olunan bilgi birikimi sayesinde İlyada’da anılan pek çok Troialı’nın adının Luvi dilinden geldiği anlaşılabilmektedir (Umar, 2002: 12-14). VIIb katmanında ele geçen ve üzerinde Luvice hiyeroglifler barındıran bir yazıcı mührü, Troia’da 2. bin yılından şimdiye dek bulunan yegâne yazılı belgedir (Kanat vd., 2004:105-108). Bu tunç eserin bulunduğu orijinal yerinden hareketle, MÖ. 1100’den hemen önce Troia’da yazının kullanıldığı anlaşılmaktadır (Umar, 2002: 12). Hititler’ce de kullanıldığı için Hitit hiyeroglifi diye de anılan Luvi hiyeroglif yazısı ile yazılmış olan bu mühür, Anadolu’ya yönelik Troia görüşü için bir dayanak oluşturmaktadır (Aslan, 2001: 119-120).



Görsel 8. Troia VIIb Tabakasından Çıkan Luvi Yazılı Tunç Mühür

Aslan mühürle ilgili “1. yüzün de yazıcının eksik adı; 2. yüzünde ise bir kadının, belki de kendi karısının, yine eksik olan adı bulunmaktadır. Bu buluntu, geçiş dönemi olan Troia VIIb2, yaklaşık olarak M.Ö. 1130'a tarihlenen bir evin içerisinde ortaya çıkmıştır. Mühürde dikkati çeken ise mührün, o dönemlerde alışılmış olduğu gibi taştan değil, tunçtan yapılmış olmasıdır. 1. yüz: Adamın yani yazıcının işi tanımlanıyor ve taşıyıcısına şans dileniyor. Daha sonra ise üç hece ile yazılan ve bir olasılıkla Tarhun-ta nu olarak okunabilen adı geçiyor. 2. yüz: Burada ise “iyi” ve “kadın” işaretleri okunabilmiş” yorumunda bulunmuştur (2004: 39).

1995 yılında Troia VII tabakasında (MÖ 12. yy) bulunan iki yüzeyle dışbükey tunç mühür, Troia'nın Tunç Çağı ve Hititlerle olan ilişkilerine işaret eden ilk yazılı belgesi olma özelliğini taşımaktadır. Troia'daki en önemli buluntulardan biridir. Günümüzde de kazıların devam ettiği Troia bölgesi daha pek çok değerli buluntuya gebe dir.

1.3. Troia Kazıları

Troia kazıları resmi olarak başlamadan önce birçok arkeolog ve araştırmacı kentin yerini tespit etmek için bölgede çok sayıda araştırma ve kazı yapmıştır. Bunlardan sadece o dönemin Çanakkale'deki İngiliz Konsolosu olan Frank Calvert, Hisarlık tepesinde ilk defa

1865 yılında sondaj çalışmaları yaparak Troia'nın bu tepe üzerinde olabileceğini düşünmüştür (Tosun, 1995: 33). Troia kazılarını günümüzde devam eden kazılar da dâhil olmak üzere incelersek beş döneme ayırabiliriz.

1.3.1. I. Dönem H. Schliemann

Aslen tüccar olan Heinrich Schliemann, Hisarlıkta ilk geniş kapsamlı kazıları yapan ve “Troia Hazinesi” ya da “Priamos Hazinesi” adlı koleksiyonu bulan kişidir. Osmanlı Devletinden kazı izni alarak 1870 yılında tamamlanan sondaj çalışmaları neticesinde, 1871-1874 yılları arasında ilk grup kazılarını yapmıştır. Bir dönem sıtma hastalığına yakalanan Schliemann, kazılara ara vermiş ve ilk kazılar kadar yoğun olmamakla beraber 1890'lara kadar kazılara devam etmiştir. Schliemann'ın kazılarda bulduğu hazineleri yurtdışına kaçırdığı da bilinmektedir. Gerek Schliemann'nin arkeoloji kökenli olmayışı, gerekse arkeoloji biliminin o dönem yeterince gelişmemiş olması dolayısıyla bu dönem yapılan kazılarda çıkan eserler yeterince iyi değerlendirilememiş ve birçok başka arkeolojik bulguda tahribata yol açmıştır (Sarı, 2016: 662).

“Schliemann'ın vazo parçalarından oluşan derlemeleri, görünüşte değersiz seramik parçalarını bir kronoloji oluşturmada önemli yardımcıları olarak gördüğünü ve bu nedenle bunları belgelediğini göstermektedir” (Siebler, 1990: 149).

1870 ten 1890 yılına kadar aralıklarla devam eden kazılardır. Bu kazılarda Troia Hisarlık Tepesi üzerinde olduğu tam olarak ispatlanmıştır. Yapılan kazılar sonucunda çıkartılan eserlerin çoğu dışarıya kaçırılmış, bu da yapılan kazının bilimselliğine gölge düşürmüştür. Çalışmaların en önemli sonucu Troia kentinin bilim dünyasına tanıtılarak, Homeros destanlarının doğrulanmış olmasıdır (Tosun, 1995: 32).

1.3.2. II. Dönem W. Dörpfeld

“Dörpfeld 1893-1894 yıllarında ilk defa Troia'nın gerçek kronolojisini çıkarmış ve kentin aşağıdan yukarıya doğru 9 tabakadan oluştuğunu bulmuştur. Ayrıca şimdi elimizde bulunan ayrıntılı Troia planlarını ilk defa o çizmiştir” (Tosun, 1995: 32).

“Mimar olan ve Schliemann kazılarına da eşlik eden Wilhelm Dörpfeld, Schliemann'nin ölümü sonrası 1893-1894 yıllarında kazıları üstlenir. Kentin katmanlı yapısının tespiti Dörpfeld'e aittir” (Sarı, 2016: 663).

1.3.3. III. Dönem C. Blegen

Bir süre ara verilen kazılar Türkiye Cumhuriyeti döneminde Amerikalı arkeolog Carl W. Blegen tarafından tekrar başlatılır. Blegen özellikle Troia Savaşının geçtiği dönem olarak düşünülen Troia VIIa dönemi üzerine çalışmalarıyla bilinmektedir (Sarı, 2016: 663).

Cumhuriyet döneminde Troia'da ilk kazılar 1932-1938 yılları arası Cincinati Üniversitesinden C. Blegen başkanlığındaki ekip tarafından Blegen'in yapmış olduğu kazılarda Troia katlarının 9 kültür katı ve 46 yapı katından oluştuğu anlaşılmıştır. Blegen kazılarında tüm kazı buluntuları ayrıntı ile incelenmiş, ayrıca ayrıntılı Troia planı hazırlanmıştır (Tosun, 1995: 33).

1.3.4. IV. Dönem M. Korfmann

Yaklaşık yarım asır duraklama dönemi yaşadıkdan sonra kazılar Alman arkeolog Manfred Korfmann tarafından 1988 yılında yeniden başlar. Antik kentin kazı tarihi için önemli bir yere sahip olan Korfmann, vefat ettiği 2005 yılına kadar görevini sürdürmeye devam etmiştir. 2003 yılında Türkiye vatandaşı olup, Osman adını ikinci isim olarak almıştır (Sarı, 2016: 663).

Troia'da 1988 yılından bu yana devam eden çalışmalar Almanya Tübingen Üniversitesinden M. Korfmann başkanlığında yapılmaktadır. IV. Dönem kazılarında özellikle arkeolojide kullanılan son tekniklerle Troia' nın etrafında sur kalıntıları ve bir hendek bulunmuştur. Ayrıca devam eden kazıları ve bilim adamlarını kazı çukurları içerisinde görebilirsiniz (Tosun, 1995: 33).

Antik kent aynı zamanda önemli bir turistik gezi noktası olduğu için Korfman'ın kazılarına ilk olarak ören yeri düzenleme çalışması ile başlamıştır. Daha sonraki yıllarda hem yaptığı arkeolojik çalışmalar hem de kentin millî park olmasına verdiği destek ve antik kentte turistlere yönelik çalışmalarıyla hatırlanır.

1.3.5. V. Dönem Rüstem Arslan

Rüstem Arslan, İstanbul Üniversitesi Edebiyat Fakültesi Prehistorya Anabilim Dalı'ndan mezun olmuştur. 1988 yılında Prof. Dr. M. Osman Korfmann'ın başlattığı yeni dönem Troia kazılarına öğrenci olarak katılan Arslan, lisans sonrasında Tübingen Üniversitesi'nde (Almanya) Prof. Korfmann'ın yanında Troia ve Troas konusunda yüksek lisans ve doktora çalışması tamamlamıştır. 1988 yılından itibaren Anadolu'nun farklı bölgelerindeki arkeolojik çalışmalarının yanı sıra, aralıksız bir şekilde Troia kazılarına

devam ederken 2005'te Prof. Korfmann'ın ölümü sonrasında Troia kazı eş başkanlığını yapmıştır. 2013 yılından beri Troya kazı başkanlığını yürütmektedir. Çanakkale Onsekiz Mart Üniversitesi Arkeoloji Bölümü'nde öğretim üyesi olan Prof. Rüstem Aslan'ın, Troia ve Troas konulu Türkçe, İngilizce, Almanca çok sayıda kitap ve makalesinin yanı sıra, İngilizce ve Almancadan çeviri kitapları da vardır (<https://www.dogankitap.com.tr/yazar/rustem-aslan>, 2021).



İKİNCİ BÖLÜM

TROİA SERAMİKLERİNİN BULUNDUKLARI KATMANA GÖRE İNCELENMESİ

Bu bölümde Troia da yaşamın insan topluluklarının barınma için kullandıkları yapılar, avlanma aletleri, seramik veya farklı malzemelerden yaptıkları araç gereçler Troia'nın katmanlarına göre incelenmiş, buluntuların toplumun kültürel ve dinsel inanışları ile ilgili örnekler verdiği görülmüştür.



Görsel 9. Troia Katmanları

Schliemann'ın başlattığı kazılardan bugüne kadar birbiri ile iç içe geçmiş 9 farklı katman bulunmaktadır. Bu katmanlara dair arkeoloji ve sanat tarihi alanındaki tezlerde, makalelerde ve kitaplarda detaylı bir şekilde ele alınan birçok bilgi bulunmakla birlikte, konu kapsamında bu bilgilerin tekrarına düşmeden katmanlar seramik üst başlığı özelinde incelenmiştir. Çeşitli literatür araştırmalarından sonra bir çok kaynak değerlendirilip, seramikler hakkında geniş ve farklı bilgilere ulaşılmıştır.

2.1. Troia Tabakaları ve Seramikleri

Troia seramikleri buldukları katmana göre yapılarında ve şekillerinde farklılıklar göstermektedir. Bazen bu farklar bünyenin renginde, üzerindeki kazıma ve rölyeflerde veya biçimlendirme yöntemleri olarak karşımıza çıkmaktadır. Katmanlara göre seramik formların

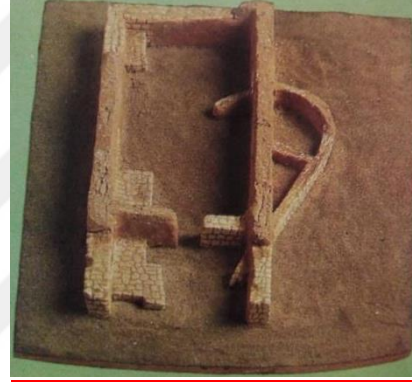
süreçleri incelenirken sonraki bölümlerde detaylandırmak üzere insan yüzü kaplarla hangi katmanlarda karşılaştığı tespit edilmiştir.

2.1.1. Troia I (M.Ö. 2920-2350)

İlk Tunç Çağı II olarak adlandırdığımız bu dönemin başlangıç tabakası olan Troia I, 14 yapı evresinden meydana gelmiştir. Açık ön mekânlı ve ek bir odası bulunan megaron adı verilen bir yapı tipine rastlanır. Bu yapı tipi aynı zamanda, Yunan – Roma tapınaklarının ilk örnekleri olarak kabul edilmiştir. Troia I de yaşayan halk şehirlerinin etrafını kale duvarları ile çevirmiş ve bu surların balıksırtı denen bir teknikle örülmüştür. Bir biri sıra dizili pek çok megaron evlerin ilk örneklerine bu evrede rastlanmıştır (Sazcı, 2002: 56).



Görsel 10. Troia I Kent Planı



Görsel 11. Megaron Evlerin Modeli Troia I

Sevinç yapılan kazı ve araştırmaları göz önünde bulundurarak şu ifadeleri kullanır:“Hisarlık höyüğünü oluşturan yerleşmelerin en eskiye dayananının Erken Bronz Çağı’nda, ovanın düzlüğünden on altı metre kadar yükseklikte bir kayalık üzerine kurulduğu saptanmıştır. Burada yaşayan ilk topluluğun evlerinden çıktıktan kısa bir süre sonra denize ulaştıkları düşünülmektedir (Sevinç, 1992: 26).

Günümüze Troia I kalıntıları arasında hemen hemen tüm diğer erken yerleşim yerlerinde olduğu gibi çanak çömlekler büyük ağırlıktadır. Hem malzeme yapısı hem de form olarak bu ürünler kendilerine has bir karakter taşırlar. Bu katmanın Erken alt döneminde ağız kenarının iç kısmının kendine özgü kalınlaşmasıyla farklılaşan sığ kâseler, keskin köşeli çanaklar, eğik gagalı ve yüksek gagalı testiler örnek olarak gösterilebilir. . Aşağı yukarı 60’ tan fazla kap şekli bulunmuştur. Bunların birçoğu yeme içmede, bazıları sıvıları dökmek veya saklamak için ve yemek pişirmek amaçlanarak tasarlandığı açıkça bellidir. Ürünlerin rengi simsiyahtan griye, zeytin yeşiline kadar değişir ve hatta nadiren kırmızı olanları da ele geçirilmiştir. Zeytin yeşili bir renk erken dönemlerde karakteristiktir.

Troia I seramikleri incelendiğinde, formların kalitesinde kabadan ince işçiliğe doğru bir geçiş vardır. Yerleşimin birbirini izleyen birçok evresi boyunca çanak çömlek üretimi kesintisiz bir gelişim içinde yavaş ve kademeli bir değişim sergilemektedir (Blegen, 1995: 52-53).



Görsel 12. Yayık, Troia I
M.Ö 2920-2550
En: 10,2cm



Görsel 13. Kap, Troia I
M.Ö 3.Binyıl
Çap: 12,5cm



Görsel 14. Kâse, Troia I
M.Ö 2920-2550
Çap: 25cm

Troia I keramiği genelde kum katkılı, elde yapılmış ve az pişmiştir (Blegen, 1950'den aktaran; Sazcı, 2002: 56). Sazcı bu evredeki seramikler hakkında “kahverenginden griye doğru farklılaşan kimi zaman sade ve yalın bırakılmış kimi zaman düzleştirilmiş ve bazen de açılanmıştır. Bu dönemdeki keramiklerde sıklıkla çizgi bezemeleri görülmektedir” demiştir (Sazcı, 2002: 56).

Arkeolojik buluntularda karşımıza çıkan örneklerde, Troia I' de henüz çömlekçi çarkının bulunmadığı, pişmiş kap kaçakların el ile şekillendirme yöntemleri ile yapıldığı bilgisine ulaşılmıştır. Kazı çalışmalarında, çok sayıda tek renk gri-siyah ve üstü parlak (perdahlı) çanak çömleklere, günlük ihtiyaçları gidermeye yönelik yapılmış kâselere, gaga ağızlı testilere ve kulplu veya kapaklı formlara rastlanır.



Görsel 15. Testi, Troia I
M.Ö 2920-2550 h: 10, 8cm



Görsel 16. Fincan, Troia I
M.Ö 2920-2550 h: 6, 8cm



Görsel 17. Küpçük, Troia I
M.Ö 2920-2550 h: 5cm

Görsellerde de görüldüğü üzere fincan ve testi formları, mutfaktaki en önemli gereksinime karşılık veren, her dönemde görülen ve farklı biçimlendirilen dönemin vazgeçilmez formlarıdır. Troia I dönemi seramiklerinde, Metalurjinin gelişimi henüz başlangıç aşamasında olduğu için etkili olmamıştır (Işın, 2002: 149-150).



Görsel 18. Tripot ve Meyvalık, Troia I
M.Ö 2920-2550 h: 25 cm, r: 17,8



Görsel 19. Pyksis Kutucuk
ve kapağı, Troia I
M.Ö 2920-2550 Çap: 7,3cm



Görsel 20. Kapak, Troia I
M.Ö 3.Binyıl Çap: 29cm

Troia I döneminin sevilen formları arasında üzerleri genelde çizgi bezemeli, kapaklı kutucuklar ve açık ateşe uygun pişirme kapları olan üçayaklı Tripotlar bulunmaktadır. Bu formlar dönemin çağdaşı olan tüm çevre ve yerleşmelerde görülür. Elle şekillendiren bu seramikle piştikten sonra kahverengi ve siyah tonlarını almıştır.

“Bu dönemde ki toplumların plastik sanatlara olan ilgisini, kazılarda rastlanan toplumun dinsel inanışlarıyla ilgili idoller ve pişmiş çanakların işlemelerinden görülmektedir” (Sevinç, 1992: 26).

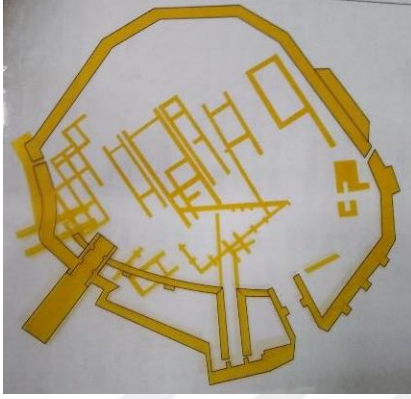


Görsel 21. İdol, Troia I

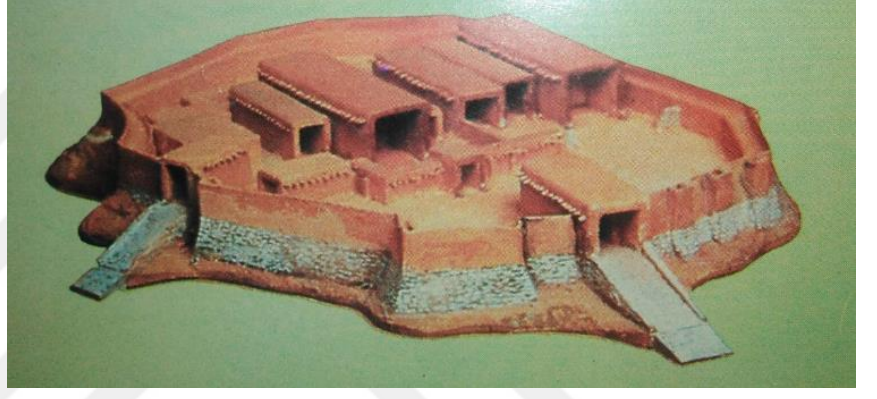
Burada ayrıca üçayaklı formlar, geometrik motifler işlenmiş çömlekler, kireç taşı veya mermerden yapılmış dinsel figürünler bulunmuştur. Bu katman büyük bir yangın sonucunda yok olmuştur.

2.1.2. Troia II (M.Ö. 2350–2250)

M.Ö. 2500–2200 olarak tarihlenen Erken Tunç Çağı yerleşmesi olan Troia II nin, Troia I kalıntıları üzerine inşa edilmesinden dolayı bir kültür farkına rastlanmamıştır. Benzer toplumun şehirleri ve barındırdıkları yapılar, çıkan yangınla yerle bir olduğundan bölgeyi onarıp yıkılan kalıntıların üzerine yeni bir şehir inşa ettikleri görülmektedir.



Görsel 22. Troia II Kent Planı

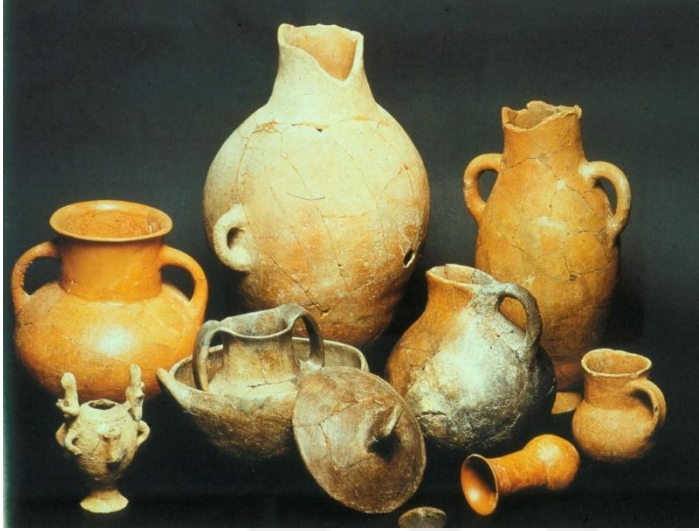


Görsel 23. Troia II Kentin Bugün Ki Ören Yerinin Girişindeki Modeli

“Troia II merkezinde olan ve megaron ile adlandırılan bu yapılar Ege mimarisinin temel mimari yapısının ilk örneklerindedir. Kale duvarları kuleler ile güçlendirilmiş ve bu yapıların girişleri anıtsal kapılardan yapılmıştır. Shliemann kazılarında bulduğu büyük hazineyi Troia II surları altında bulmuştur” (Tosun,1995: 10).

Anıtsal yapılar ve ele geçirilen hazine buluntularından anlaşılacağı gibi bu dönem Troiası, ilk Tunç Çağı tabakaları içinde en zenginidir. Troia'nın stratejik pozisyonu ve bu tabakada ele geçen buluntularla ortaya koyulan bilgiler ışığında bu dönemde ticaretin fazla olmasından dolayı, döneme dair çok fazla kaynağa ulaşılabilmektedir. Troia II seramiğini karakterize eden iki büyük yenilik söz konusudur. Birincisi seramiğin rengi, ikincisi ise çömlekçi çarkının kullanılmasıdır. Troia II döneminde koyu renkli seramiğin tam aksine, farklı pişirim yöntemlerinden dolayı formlar artık daha açık tonlardadır. Bir anda seramik tarzında meydana gelen değişikliğin nedenini metalürjide olan yenilikle özleştirebiliriz. Bu dönemden sonra artık metalürji yalnız ufak alet edevatlar, avlanma aletleri ve takılarda değil, ayrıca çanak çömlek üretmekte de kullanılmıştır. Bu katmanda gümüşten ve bronzdan

formlar bulunmuştur. Malzeme taklidi bu dönem seramiklerinde de karşımıza çıkar. Günlük kullanım eşyalarında aslından daha ucuza mal edilen gümüş ve bronz kapların imitasyonları üretilmiştir. Bu nedenle üretilen formların rengi de metal tonlarında seçilmiştir (Sazcı, 2002: 57-58).



Görsel 24. Trioa II Seramikleri

“Geniş ağızlı tabaklar, insan ve hayvan tasvirleriyle bezenmiş rölyefli kapak ve çömleklere, geniş ve iki kulplu oval dipli ince uzun içki kaplarına denk gelinmiştir” (Sevinç ve Gözen Sevinç, 1992: 29). “Koyu renkli siyah vazoların yanı sıra kırmızı renkte formlarda görülmektedir ve şekillerde estetikdir” (Eren, 1998: 46).

Fazlasıyla başarılı, zikzak ve dalgalı çizgilerle işlenmiş ya da sanatsal bir üslup ile ifade edilen insan yüzleri ile bezenmiş çömleklere, yüksek ayaklı formlar, ibrikler karşımıza çıkmaktadır. Birçok kap türü ele geçirilmiş, aralarında doğrudan ateşin içine konulan üçayaklı tencereler de bulunmaktadır (Kanat, 2004: 20).



Görsel 25. Görsel Trioa II Seramikleri

Görsel 25’de yer alan formlar çömlekçi çarkının kullanılmaya girmesiyle bakır, altın ve tunç kapların taklidi olarak yapılmıştır. “Testiler düz, gaga ağızlı, yükselen gaga ağızlı örnekler mevcuttur. Troia II döneminin sonlarına doğru çaydanlık diyebileceğimiz emzikli ve sepet kulplu formların yanı sıra tek tük yonca ağızlı testilerde görülür. Troia I döneminde kâselerin yalnızca tutamaklarında ya da ağız kenarlarında görünen insan tasvirlerini, Troia II döneminin sonlarına doğru artık tüm kap ve kapaklarda görmek mümkündür” (Sazcı, 2002: 60).



Görsel 26. Kernos, Troia II
h: 9, 2 cm M.Ö.2550-2350



Görsel 27. Boyunlu Kap, Troia II
h: 23, 6 cm M.Ö.2550-2350

Görsel 26’da görülen Kernos adı verilen ve Kiklat Adalarında sıkça görülen ördek II özel formlar arasındadır. Bir diğer form ise görsel 27’de Boyunlu Kap olarak adlandırılan formdur. Formun iki yanında bulunan ip delik tutamakları kabın asılarak kullanıldığı hakkında bilgi verir.

El işçiliği yöntemleri Troia II de süratle ilerlemiş, çömlekçi çarkının kullanılmasıyla birlikte daha sanatsal, ince ve zarif ölçülerde formlar yapılmıştır. Yüksek ve orantılı şekilde ateşleme yapılabilen fırınların bulunmasıyla, eskiden kullanılan açık ateş pişirimi ve çukur pişirimlerini geride bırakmışlardır. Gündelik yaşam alanlarında kullanılan ve farklı malzemelerden üretilen eşyalar, araçlar, kap kacaklarda seramik olarak üretilmiştir. Üretim miktarlarında büyük bir artış olan seramik ürünler, ihtiyaçların ötesinde ticaret yapma olanağı da sunmuştur (Kanat, 2004: 26-27).



Görsel 28. Üç Ayaklı Boyunlu Kap h:22cm



Görsel 29. Kap, M.Ö. 2550-2350 h:18.5 cm

“Bahsedilen bu yenilikler ilk olarak kale içinde oturan yönetici sınıf tarafından kullanılmıştır. Kale surları içerisinde ikametgâh eden sıradan halk ise genel olarak Troia I’ den beri bilinen malları kullanmaya devam etmişlerdir” (Sazcı, 2002: 63).



Görsel 30. Tabaklar, Troia II
Çap: 16,5 - 25 cm M.Ö.2550-2350



Görsel 31. Tabaklar, Troia II
Çap: 16,5 - 25 cm M.Ö.2550-2350

Bu dönemin en alışla gelmiş buluntuları arasında çömlekçi çarkıyla üretilen seri üretim tabaklarıdır. Troya II döneminde yapılan ve kullanılan çanak çömlekler önceki dönemde olduğu gibi, ağırlıklı olarak tek renklidir. Boyalı bezeme neredeyse yok denecek kadar azdır.

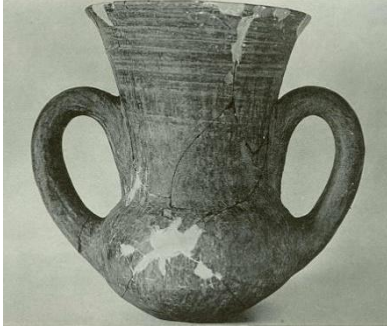


Görsel 32. Depas Amphikypellonlar



Görsel 33. Depas Amphikypellon

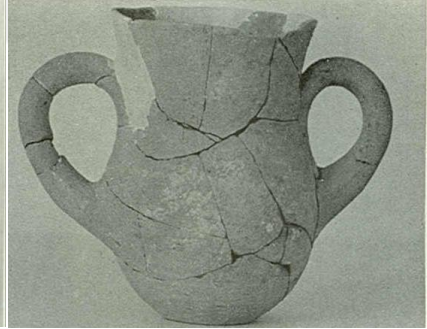
Bir ya da iki kulplu ismi ‘Tankard’ diye geçen günümüzde maşrapa diye adlandırdığımız kaplardır. Schliemann, kazılarda ele geçirdiği çift kulplu bir kap türünü, Homeros’un İlayda’sında şarapla ilgili bölümlerde sürekli okuduğu Depas Amphikypellon’un adı ile bağdaştırmıştır. Görünüş olarak bakıldığında, zenginliğin göstergesi olan Depas’ın elden ele dolaştırılarak kullanılan ve içme kültürüyle ilgili bir kap olduğu açıktır (Sazcı, 2002: 59).



Görsel 34. Çift Kulplu Tankart



Görsel 35. Çift Kulplu Tankart



Görsel 36. Çift Kulplu Tankart

“Troia II’nin ilk dönemlerinde başlayan ve bu dönemin ortalarına kadar görülen iki kulplu fincanlardır” (Çalış ve Sazcı, 1999: 25).

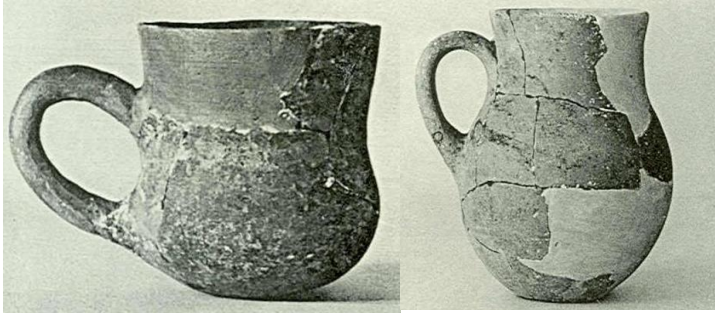


Görsel 37. Çift Kulplu Tankart, M.Ö. 2550-2350
h:11 cm



Görsel 38. Çift Kulplu Tankart M.Ö. 2550-2350
h:22 cm

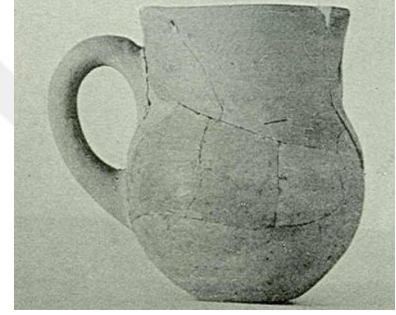
Tankart diye bilinen kulpsuz, tek veya çift kulplu maşrapa diyebileceğimiz kaplar ve zenginliğin göstergesi ve zenginliğin göstergesi olan Depas Amphikypellon adı verilen içki kapları Troia II' nin en tipik formları arasındadır.



Görsel 39. Tek Kulplu Tankart



Görsel 40. Tek Kulplu Tankart



Görsel 41. Tek Kulplu Tankart

II. şehirde çift kulplu içki kaplarının yanı sıra, bol miktarda tek kulplu farklı kullanım amaçları olan bardak formları bulunmaktadır.



Görsel 42. Kap, M.Ö. 2550-2350 h:18,5 cm



Görsel 43. Kap,
M.Ö. 2550-2350 h:37,2 cm



Görsel 44. Kulpsuz Tankart, M.Ö.
2550-2350

Görsel 43’de ki çift kulplu kap sıvı depolamak amaçlı kullanılmıştır. İlk tunç çağında geniş bir yayılma sahip olan Tankart’ ların en eski örnekleri kulpsuz ya da tek kulplu olanlarıdır (Işın, 2002: 156). Troia II de birçok farklı çömlek çeşidine ulaşılmıştır. Ancak hiçbir şekilde bu buluntuların dönemin tamamının seramik formlarını temsil ettiğini söyleyemeyiz. Çünkü daha az yaygın olan seramik türlerinin çok küçük parçaları bulunduğu için restorasyona olanak sağlamamıştır.

2.1.3. Troia III (M.Ö. 2250-2200)

“Troia II'nin tahribini takiben kültür bakımından bir değişiklik göstermeyen 3 kültür katı gelir. Bunlardan Troia III dört yapı katından oluşmakta ve küçük evlerden oluşan mimarisiyle Troia II'den ayrılmaktadır. Suru ele geçmemiştir” (Tosun,1995: 11). Troia III

katmanında ev yapıları arı peteği şeklinde birbirine daha yakın biçimde yapılmıştır. Bu dönemde nüfusta bir artış söz konusudur (Sazcı, 2002: 61).

“Troia III kale içerisindeki yapılaşma giderek yoğunlaşır fakat eski sur duvarları kullanılmaya devam edilir. Bu yeni yerleşmenin ömrü, evlerin en az dört kez yenilendiği tespit edilmiş olmasına rağmen, M.Ö. 2250-2200 arasında 50 yıllık kısa bir dönemi kapsar” (Memiş, 2005: 36).

Genel olarak bu katmanlardaki seramikler incelendiğinde çarkla şekillendirilmiş ürünlerde gözle görünür bir artış vardır. Troia III döneminde Troia II döneminden bilinen seramik kaplar varlığını sürdürmüştür.



Görsel 45. Hayvan Betimlemeli Kap



Görsel 46. Hayvan Betimlemeli Kap



Görsel 47. Çift Hazneli Kap

45’ nolu görseldeki hayvan betimli seramik kap, mat renge sahip arkada da iki, ön kısımda tek ayağa sahiptir. Görsel 46 da ki mat sarı renkli, su aygırına benzeyen, dört ayaklı diğer kabın yüzeyinde ise hiçbir dekor kullanılmamıştır.

El yapımı pişmiş topraktan yapılmış vazonun (görsel 47) boynunda muhtelemeden kolyeleri temsil etmeyi amaçlayan üç yatay çizgi ve ufak yuvarlak kazımlar görülmektedir. Baykuş yüzüne sahip bu vazonun ön kısmı uzun bir kalkanla örtülür, arka kısımda ise uzun kadın saçı betimlenmektedir. Vazonun iki yanında vazoya bitişik olan farklı haznelere sahip bölmeler mevcuttur. Bu vazonun ikinci bir örneği bulunamamıştır (Schliemann, vd, 1880: 344).



Görsel 48. Üç Ayaklı Vazo.
h:22 cm



Görsel 49. Üç Ayaklı Vazo.
h:22 cm



Görsel 50. Kanatlı Kap

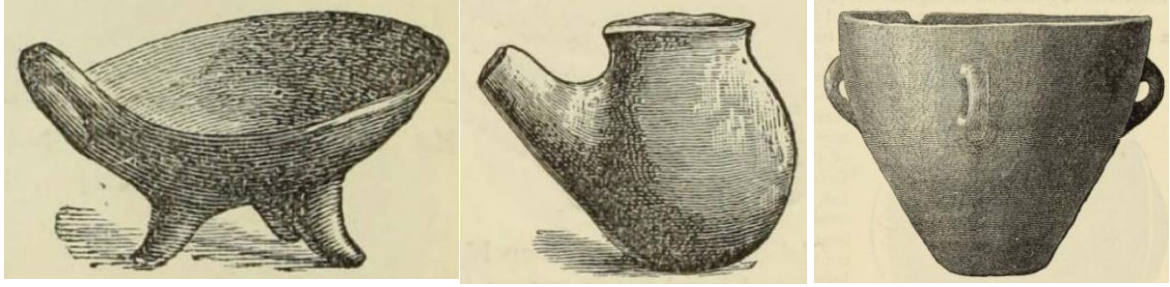
Görselde yer alan üçayaklı terracotta vazolar, Troia için çok karakteristik bir örneği temsil etmektedir. Koyu kırmızı renkte, genellikle iki tutamağı bulunan formlarda üçayaklar spiral şeklindedir. Vücudun her iki yanında kol gibi betimlenen kulpların arasında, delikli büyük bir çıkıntı bulunmaktadır. Silindir şeklindeki uzun boyun bazı formlarda basit dairesel çizgilerle süslenmiştir. Baykuş başlı vazolardaki dik, kanat şeklindeki çıkıntılara büyük benzerlikleri ile dikkat çeken formların dekorlu ve üçayaklı olanları da görülmektedir.



Görsel 51. Spiralli Çömlek,
Çap: 40 cm M.Ö. 2250-2200

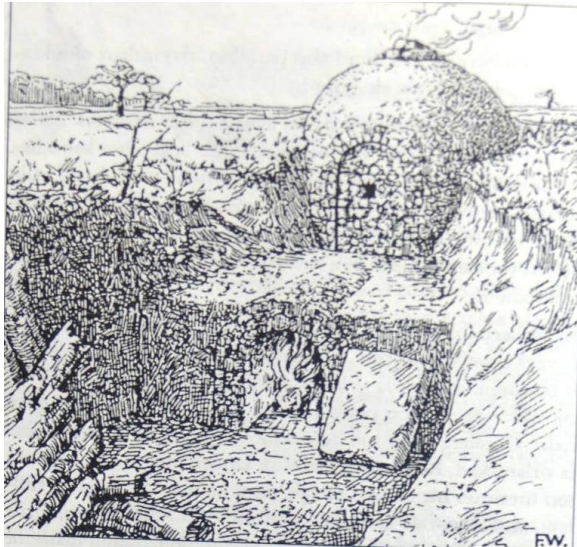
Troia II'nin çanak çömleğinde popüler olan şekillerin çoğu, üçüncü yerleşimde de eşit ölçüde görülmüştür. Çok sayıda mevcut çanak, Troya II' den biraz daha kalın, daha derin ve daha büyüktür. Aynı zamanda kırmızı astarlı seramiklerde astarın kalitesinde ve cilalanma biçiminde hafif bir değişiklik de gözlemlenmiştir. Genel olarak dışa eğik kâseler, tek kulplu tankardlar, iki kulplu uzun ince depas amphikypellon, emzikli gaga ağızlı

sürahiler, saksılar ve kapaklar, üç bacaklı kavanozlar ve fırın tepsileri Troia III çömlekçilerinin ortaya çıkardığı en belirgin ürünlerdendir. Dönemin tüm evrelerinde bu yerel ürünlerin yanı sıra, başka kültürlerin merkezlerden ithal edildiği anlaşılan, fazla olmasa da birkaç ürüne daha rastlanmıştır (Blegen, 1995: 96-97).

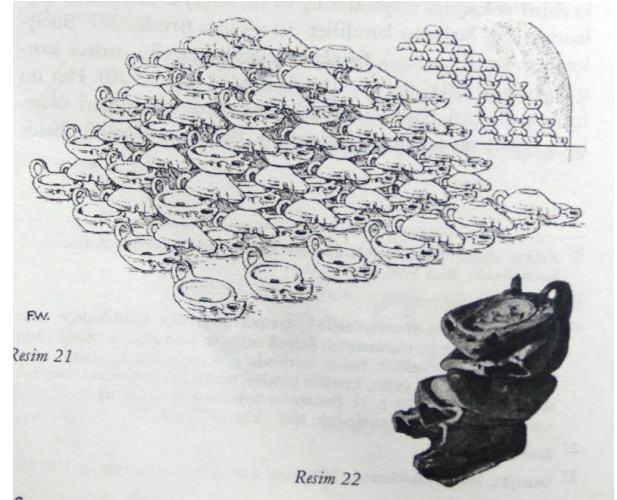


Görsel 52.Tek Kulplu Üç Ayaklı Tava **Görsel 53.** Emzikli Sürahi **Görsel 54** Karıştırma Kabı

Görsel 52’ de “Yarım küre şeklinde gövde yapısına sahip, tek kulplu üçayaklı tava asimetric ağız yapısıyla ender görülen bir örnektir” (Coşar, 2021: 54). Forma eklenen üçayağın sivri uçları dışa eğimlidir. Kabaca şekillendirilmiş, küresel form gövdesinde büyük bir emzik görülmektedir. Yukarıdaki görselde karıştırma kabı yer almaktadır. Farklı büyüklüklerde ve biçimlerde, çift veya dört kulplu olarak yapılmış bu kaplar, Troia III yerleşiminde sıkça kullanılmıştır.



Görsel 55. Kubbeli Fırın



Görsel 56. Kubbeli Fırın İç Kısmı

“Troia III döneminin sonlarına doğru Troia’da Anadolu’nun içlerinden gelen etkileşimler söz konusudur. Yeni yapılan kazılarda Anadolu’da daha erken dönemlerden beri bilinen kubbeli fırınlar ilk defa Troia III sonunda ortaya çıkmaktadır” (Sazcı, 2002: 61).



Görsel 57. Gaga
Ağızlı Testi h: 33,8 cm

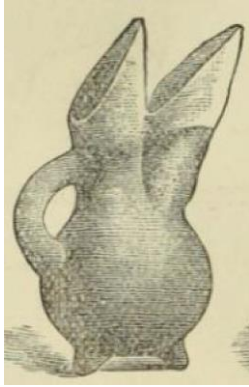


Görsel 58. Depas Amphikypellon
h:10x10,6x6,4 cm



Görsel 59. Üç Ayaklı Kap, 9,5x14 cm

Görsel 58’ de formun dar ve alçak bir ayağı gövde yapısı içe doğru yay yaparak yükselmektedir. Ağız hemen altından başlayarak yarım oval daire şeklinde karşılıklı takılan kulplar yer almaktadır. “Çift kulplu bu kaplardan yüzlerce bulunmuş olmasına karşın, takip eden şehirlerde sıkça görülecek olan üç ayaklı ve iki kulplu kaplar ise üçüncü şehirde son derece nadir bulunmaktadır” (Coşar, 2021: 47).



Görsel 60. Çift Boyunlu Form



Görsel 61. Çift Boyunlu Form

Yukarıdaki gravürlerde görülen, bir tutamağı, iki ayrı ağız bulunan küresel bir gövdeye sahip, grimsi sarı renkli formlar dönemin en ilginç kapları arasında yer almaktadır. Formda bir boyun diğerinin önünde dururken, sıvı sadece en başta bulunan boyundan dökülmekte ve diğer boyun işlevsiz hale gelmektedir. Diğer Görsel’ deki benzer formda ise ağızlıklar yan yana durmakta ve sıvı her ikisinden de aynı anda akabilmektedir (Coşar, 2021: 49).

2.1.4. Troia IV (M.Ö. 2200-1900) ve Troia V (M.Ö. 1900-1700)

Deniz ticaretinin azlığına bağlı olarak bu dönemde kültürel açıdan Anadolu ile daha çok bağ görülür. Etkileşim daha fazla olmasından dolayı Anadolu karakterli Troya Kültürü olarak tanımlanır. Bu nedenle, “Denizsel Troya Kültürü” yerini “Anadolu Karakterli Troya Kültürü”ne bırakmaktadır. Ortak duvara sahip düz damlı yan yana inşa edilmiş evler çoğunluktadır. Bu evlerde tespit edilen kubbeli fırınlar beslenme alışkanlıklarının değiştiğini göstermektedir. Bu dönemde yerleşmede deniz ticaretinin az olması nedeniyle ekonomik açıdan gerileme görülmektedir (<https://troiavakfi.com/troia-katmanlari-ve-buluntulari/>, 2021).

Troia V dönemi mimarisi ve üretilen seramikler, IV dönemi yapı ve formlarından çok farklı değildir. Yaygın formlar insan yüzü tasvirli kaplardır. Tek fark Troia V dönemi yerleşiminin bir savunma duvarına sahip olmasıdır (Dörpfeld, 1902: 106-107).



Görsel 62. Troia IV Döneminin Kireç Sıvalı Kerpiç Duvarları



Görsel 63. Troia V'in Ev Kalıntıları

Troia IV ve V katmanını birlikte incelememizi sağlayan Tosun'un yorumu:

Troia IV 3-5 arası yapı katından oluşmakta olup küçük bir sur oluşumu vardır. Troia IV diğer iki katın kültürel devamlılığını sürdürür. Troia V'te kent biraz daha genişlemiştir Bu üç kültür katı Troia'nın en karmaşık katları olup, kazı sırasında birbirlerinden güçlükle ayrılabilir (Tosun, 1995: 11).

Troia III' ün savunma sistemi üzerine Troia IV evleri yapılmıştır. Artık mimaride anıtsal yapıların yerini birbirine bitişik yapılmış yapılar alır. Troia'nın dördüncü tabakası içe dönük, dar sokaklar ve yollar tarafından bölünmüş yapılardan oluşur. Yapılarında ufak tefek değişiklikler gözlense de genel yapı anlayışı, Troia III ile benzerlikler göstermektedir. Daha önceki tabakalara ait olan kalıntılar molozlarla örtüldüğünden ve yeni yapılacak olan yapıların inşaatında kullanılmamıştır. Yapıların inşasında genelde sabit bir şema üzerinden

gidilmektedir. Bu şemanın karakteristik özellikleri Troia III'ten daha çok Troia II'nin inşaat tekniklerini hatırlatmaktadır Troia IV'teki en bariz yeniliklerden biri kubbeli fırının kullanıma girmesidir. Bu fırınlar yapıların içinde veya dışında, çoğu zaman girişin sağında veya solunda bulunmaktadır. Açık ateş deki pişirimin yerini kapalı kubbeli fırınlar aldıktan sonra besinlerin pişiriminde kullanılan pişirme aletleri de farklılık göstermeye başlamıştır. Önceden kullanılan ayaklı pişirme kaplarının yerine, alt kısımları düz mutfak gereçlerinin gelmesi diğer kapları kısmen kullanım dışı bırakmıştır (Sazcı, 2002: 62-74).



Görsel 64. Troia IV Döneminin Yangın Tabakasının En İyi İzlenebildiği Doğu Profili



Görsel 65. Yanmış Bir Fırının Kalıntıları

Troia V katmanı incelendiğinde yerleşim planının yenilenmesi ve geniş çapta yapılaşma çalışmaları yapılsa da Troia IV de karşımıza çıkan geleneksel ev yapımı sürmüştür. Artık bütünüyle moloz taşlardan yapılan, kısmen ince duvarlı yaklaşık 10 metre uzunluğundaki Troia V evleri teknik bir gelişme göstermiş ve önceki dönemlere göre refah seviyesinin arttığı gözlenmiştir. Kubbeli fırınlar önceden olduğu gibi her evde kullanılmıştır (Blum, 2002: 74-76).



Görsel 66. Küp, Troia IV



Görsel 67. Tek Kulplu Kap, Troia IV

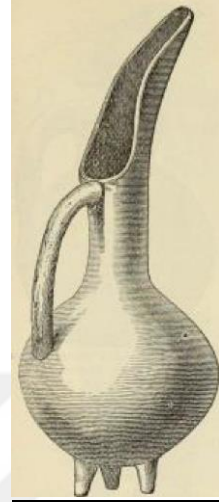
Yukarıda görsellerde kazı alanında bulunur bulunmaz arkeologlar tarafından fotoğraflanmış parçalar halindeki küp (görsel 66) ve tamamı toprağın altından çıkarılmamış tek kulplu kap (görsel 67) görülmektedir.



Görsel 68. Taçlı Kapak, Troia IV, M.Ö. 2200-1700



Görsel 69. Yonca Ağızlı Sürahi.



Görsel 70. Üç Ayaklı Sürahi

Bu yerleşimde ve sonraki iki tarih öncesi yerleşimde taçlara benzeyen kulpları bulunan vazo kapakları da dikkati çekmektedir. Kapağın tepesinden yay şeklinde uzanan üç kemer merkez tepede tek bir tutamaç ile birleştirilmiştir. Troia' da kapakların süslü olmasına özellikle dikkat edilmiştir. İnsan tasvirli kapakların yanında bu tür taçlara da rastlanmıştır. Bu şehrin kalıntıları arasında yonca ağızlı ördek biçimli vazoları oldukça fazla miktarda bulunmaktadır. Yukarıdaki görsellerde yer alan formlar (görsel 68 ve görsel 69) ve benzer biçime sahip formların birçoğu çömlekçi çarkında şekillendirilmiş örneklerdir.



Görsel 71. Troia IV ve V Döneminin Genel Kap Formları

“IV. Troia’da tek renkli seramik devam etmiştir. Ancak renkli tek çeşit kapların yanında gaga ağızlı kapları da görebiliyoruz” (Eren, 1998: 48).

Troia’lılar eski yerleşim yerlerinin yalnızca yapı tarzını değil, gündelik kullandıkları eşyaların şekillerini ve üzerlerine uyguladıkları dekorları da beraberlerinde getirdiler. Daha sanatsal yorumlanan bu formlarda çok daha uzun kulplar kullanılıyor, genişlikleri oldukça fazla olan yonca yapraklarını andıran ibrikli sürahiler üretiliyordu (Kanat, 2004: 44).



Görsel 72. Yonca Ağızlı Testi, Troia IV h: 42,7 cm
M.Ö. 2200-1700

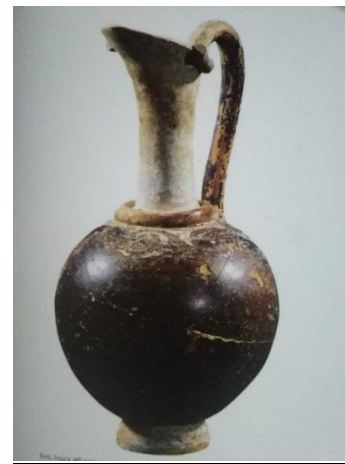


Görsel 73. Goblet , Troia IV
h: 13 cm M.Ö. 2250-2200

“Deniz ticaretine işaret edebilecek hiçbir ithal mala rastlanmamıştır. Bu da Troialıların Troia IV döneminde Çanakkale Boğazı’ndaki hâkimiyetlerini yitirdiklerini göstermektedir. Dolayısıyla Anadolu’nun içlerine doğru bir yönelim söz konusudur” (Sazcı, 2002: 62).



Görsel 74. Fincan ve Testi Parçası, Troia V
h: 7 cm M.Ö. 2200-1700



Görsel 75. Testi, Troia V
h: 18,7 cm M.Ö. 2200-1700

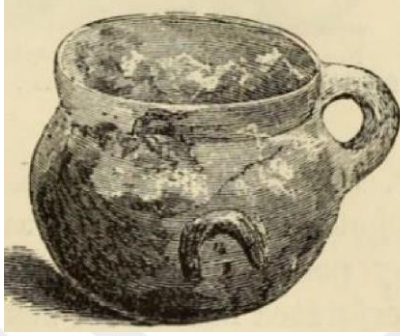
Troia IV ve V dönemlerinde karşımıza çıkan seramik, bronz, taş ve kemik gibi karakteristik buluntular toplumda kültürel bir devamlılığın sürdüğünü gözler önüne

sermektedir. Troialı seramik ustaları yaptıkları seramiklerde genelde kendi kattıkları minarelerle hazırladıkları yerel killeri kullanırlardı. Yapılacak olan işin boyutlarına göre kilin içerisine farklı ölçülerdeki kum ve taşlar karıştırılırdı. Kilin içerisine otlar eklenerek yapılan çanak çömlekler Troia IV seramiklerinin yapılarında önemli bir rol oynamaktadır. Orta Tunç Çağı için bakıldığında Troia seramiğinde çok tipik olan ürün grubu kırmızı sırlı, yani “Red Coated Ware” ismiyle bilinen seramiklerdir. Bunlar; ince elenmiş ve demir oranı yüksek olan bir sır kullanılıp, fırınlanma esnasında okside olup kırmızı bir renk alan seramik formlardır. Metal kaplara çağrışım yapılmak istenmesi düşünülerek seramiklerde parlatılmış bronzu andıran metalik etki kullanılmıştır. Yemek kaplarının bir kısmı güveç tabaklar, pithoslar ve bazı seramik kaplar hariç, Troia seramikleri genelde çarkta şekillendirilmiştir. Troia IV ve V’de sıklıkla karşımıza çıkan seramikler kâselerdir. Ortalama yarı yuvarlak ince kenarlı, ağız kenarı kavisli, kimi zaman da paralel kulplara sahip olan kaplar bu dönemin formları arasındadır. Yuvarlak dipli kapların seyrek olduğu bu dönemlerde çoğu kap düz bir tabana sahiptir. Red Cross Bowls adında karşımıza çıkan seramikler Troia V katmanında başta gelen formlar olup, en önemli karakteristik özellikleri iç veya dış kısımlarında yer alan kırmızı haç şeklindeki bezemelerdir. Troia IV’ün sonlarından Troia V’e geçtiği andan itibaren popüler olan bu formlar Troia VI’ya geçiş evresinde tamamen modasını yitirmiştir. Ele geçen buluntular arasında kulplu fincanlar, kantharos ve tankardlar seyrek olarak karşımıza çıktığı için o dönem de içme kabı olarak pek fazla tercih edilmemiş oldukları düşünülmektedir. Çömleklerin dışında görülen lekeler ve duman izleri, ateş üzerinde veya kubbeli fırınlarda pişirildiğinin bir göstergesidir. Troia IV ve Troia V arasında seramiklerde çok az değişiklik meydana gelmiştir. İki dönemde de birden çok form varyasyonları yapılarak pişirme amaçlı değil, depolama amaçlı kullanılmıştır (Blum, 2002: 76-78).



Görsel 76. Askos, Çap: 14 cm, Troia V ve Çanak, Çap:38 cm, Troia IV
M.Ö. 2200-1700

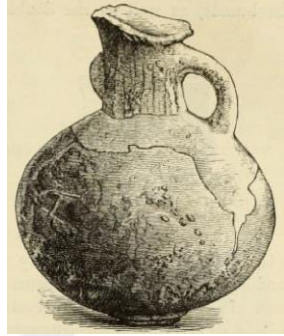
Açık ateşten kubbeli fırına geçiş, pişirme geleneklerini ve kap formlarını etkilemiştir. Troia IV de ayaklı ya da ip tutmalı kapların yerini düz dipli mutfak kapları alır. Troia V' e ait bir çocuk mezarının içine mezar hediyesi olarak konmuş, gri renkli ördek şeklindeki askos ege coğrafyasında çok fazla tercih edilen kaplardan biridir.



Görsel 77. Tek Kulplu Bardak



Görsel 78. Çift Hazneli Kap Bardak

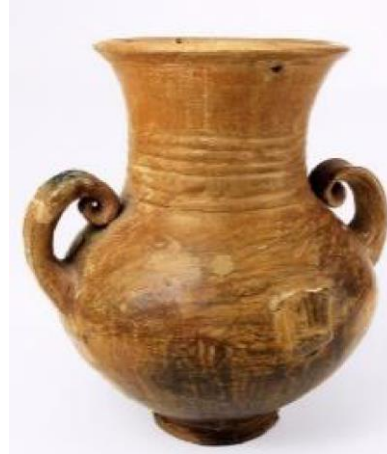


Görsel 79. Tek Kulplu Sürahi

Görsel 77'de ki tek kulplu formun her iki yanında kulağa benzer çıkıntılar olan bardaklar fazlaca görülmektedir. Diğer görseldeki farklı kulp ve ayak yapısına sahip çift haznesi olan bu kaplar çark üzerinde ayrı ayrı şekillendirilip daha sonra birbirine eklenmiştir. Görsel 78'de formun küresel gövdesi ile boyunu bir birine bağlayan küçük tek kulplu sürahi görülmektedir.



Görsel 80. Çift Kulplu Kapaklı Kap



Görsel 81. Spiral Kulplu Vazo h:19,5x18,6x15,7 cm

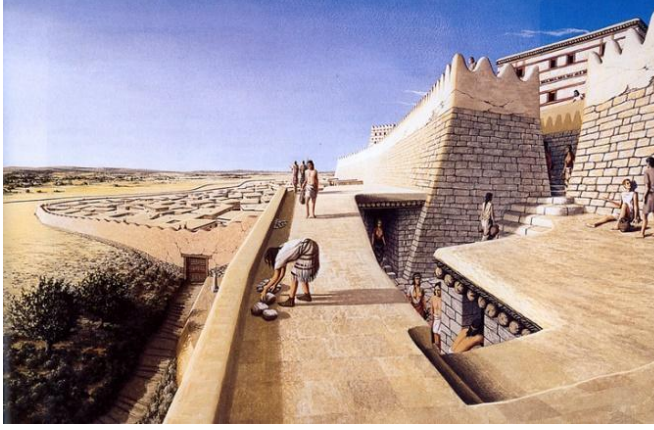
Schliemann 80' nolu görselde yer alan, sarı renkli, çift kulplu, kapaklı vazunun bünyesi ve şeklinin yapıldığı zamanki gibi temiz ve sağlam kaldığını ve bu formun önceki kentlerde bulunan diğer vazolara kıyasla çok daha iyi görüldüğünü belirtmektedir. Çömlekçi çarkında şekillendirilmiş vazo taç biçiminde bir tutamağa sahiptir ve iki paralel

kesik çizgiyle dekore edilmiştir (Schliemann, vd, 1880:580). Görsel 81’ de görülen spiral kulplu benzer vazolar için Coşar;

Arşivlerde kimi zaman spiral kulplu vazo, kimi zaman da spiral kulplu anfora olarak geçmektedir. Alçak bir ayağı, geniş, silindirik bir boynu ve dışa dönük ağzı olan vazoların yüzeylerine perdah uygulanmıştır. Vazonun boynunda paralel çizgilerden oluşan kazıma dekoru bulunmaktadır. Beşinci yerleşime ait bu vazoların ağzına yakın bir mesafede karşılıklı iki delik görülmektedir (2021: 74)

2.1.5. Troia VI (M.Ö. 1700-1300)

Orta Tunç Çağı/Geç Tunç Çağı, Homeros’un Troia’sı olduğu düşünülen bu kent Troia’nın en gelişkin evrelerinin yaşandığı zamanlar olarak bilinir. 20 000 metrekarelik bir genişliğe sahip kalesi ile yepyeni bir beylik ve krallık merkezi kurulurken eski yapılar dikkate alınmamıştır. Troia kenti artık bir yönetim ve ticaret kenti olarak rahatlıkla tanımlanabilmektedir. Bu katmanda kurulan kent, Hisarlık tepesindeki o döneme kadar var olan yerleşmeler ile birlikte 100 km’lik alanda şimdiye kadar araştırılmış en büyük kenttir. Coğrafi konumu nedeniyle Doğu Akdeniz politik sistemi içinde çok önemli bir yere sahiptir. Dikdörtgen taşlardan meydana gelen 6 metre boyutundaki savunma duvarları küleler ile sağlamlaştırılmıştır. Bu yapıda dikkati çeken, büyük bir ihtimalle depreme karşı yapılmış “testere dişi” duvarlardır. Bu duvarın özelliği oldukça yüksek ve dalga biçimli taş örgüsüne sahip olmasıdır. Büyük saray ve tapınak gibi yapıların kent merkezinde olduğu düşünülmektedir. Söz konusu bu yapıların kalıntıları M.Ö. 3.yy da, Athena Tapınağı’nın inşası sırasında tamamen ortadan kaldırılmıştır. Bir merkezi güç tarafından planlanmış bu etkileyici yapılar Dörpfeld’in başkanlığında kazılmış ve kendisi tarafından Homeros’un Troia’sı / İlios’u olarak adlandırılmıştır. Bu tabakada ki yapılar şiddetli bir deprem sonucu tahrip olmuştur (Aslan, 2004: 55-62).



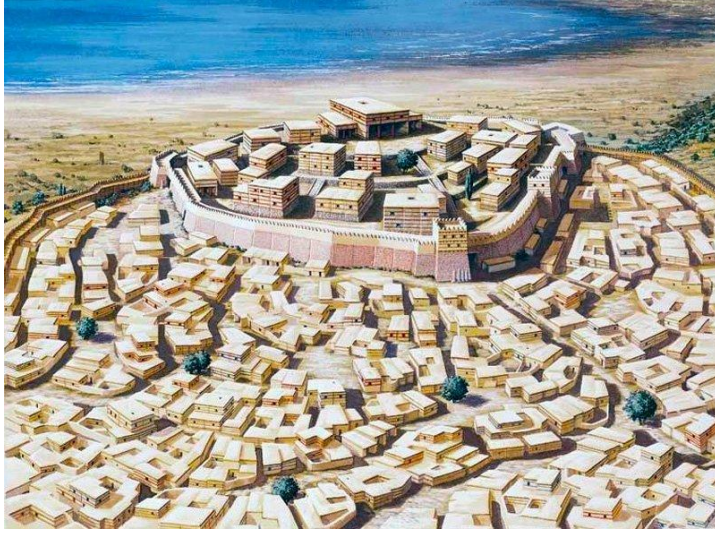
Görsel 82. Troia VI Kuzey Doğu Burcundan Yeniden Görüş Görünümü



Görsel 83. Troia VI Kuzey Doğu Kalesi Rekonstrüksiyonu

Troia VI da birçok yenilik göze çarpar ve bunların başında da mimari alanda yaptıkları yeni teknikler gelir. Geçmişte başlarına gelen deprem ve yangın gibi felaketleri göz önünde bulundurarak yapıların sağlamlaştırıldığı aynı zaman da yaşam alanlarının hayatı daha kolay hale getirecek şekilde tasarlandığı gözlenir. İnşaat tekniklerinin gelişmesi yapıların boyutlarını da etkilemiştir. Troialılar daha büyük ve görkemli evler yapmaya başlamış, kale duvarları ve surları kulelerle destekleyip daha sağlam hale getirmişlerdir. İçerdeki ulaşımı düşünerek surlardan kale içindeki evlere giden yollar yapmışlardır.

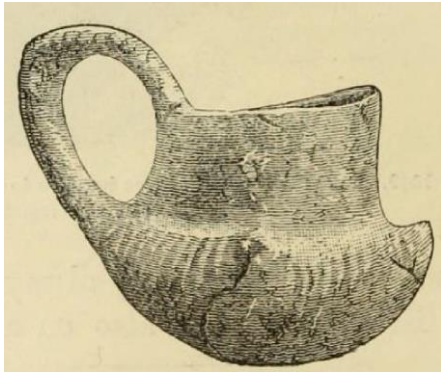
Troia'nın hakkındaki bilgiler ve söylemler 1988'den sonraki yapılan kazılar neticesinde çok değişmiştir. Dış yerleşimin sınırlarının tespit edilmesi en önemli sonuçlardan biri olmuştur. Troia VI'nın ortalarından itibaren Aşağı Şehir kayanın içine kazılmış bir hendek tarafından çevrilmektedir. Büyük ihtimalle dönemin en yeni ve çok tehlikeli silahı olarak görülen savaş arabalarına karşı korunmak için yapılmıştır. Troia VI'nın alanı eski yerleşimlere oranla 10 kat daha büyüktür. Bölgede yaşayan insanların sayısına dair tahminler 5.000 ile 10.000 arasındadır. Aşağı Şehir'in yapıları incelendiğinde inşaat tekniğinde bir gelişme olarak evlerin büyüdüğü, temellerin taşlardan yapılıp sabitleştirildiği görülür. Troia VI'nın artık sonlarında Aşağı Şehir' in yerleşiminde doğu kale surunun hemen önünde uzun dikdörtgen şeklinde evlere rastlanmıştır. Ancak bu evler muhtemelen depremin neden olduğu yangınlar sonucu tahrip olmuştur. Bu katmandan sonra gelen Troia VII döneminde de Aşağı Şehir'de birçok eve rastlanmıştır (Becks, 2002: 87-88).



Görsel 84. Troia VI Sarayları İle Birlikte Kale Ve Aşağı Şehir

Şerifoğluna göre: “Aşağı şehrin pek çok bölümünün tarihlendirilmesi son derece güç olduğundan söz konusu yerleşim alanı Troia Savaşı'nın aslında cereyan edip etmediğine ilişkin tartışmanın bir parçası haline gelmiştir. Nihayet geniş aşağı şehir kesimiyle Troia VI (ya da aynı mantığın geçerli olduğu VIIIa), Homeros'un betimlediği etkileyici kentle büyük benzerlikler” göstermektedir (Şerifoğlu, 2012: 29).

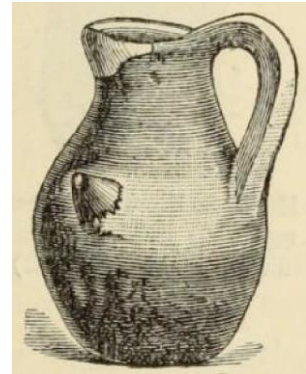
Troia VI da mimari de olduğu kadar sanat ve zanaat alanında da birçok yeniliğe imza atılmıştır. Gelişmekte olan kentin ihtiyaçlarını karşılayabilmek için birçok ustaya alanlarında çalışmaları için imkânlar sağlanmış, kentte bulunmayan bazı malzemeler çevre şehirlerden getirtilmiştir. “Özel bir biçimde el üstünde tutulan zanaatkârların atölyeleri, soyluların depoları ve erzak kilerlerinin de bulunduğu, iç kalede yer alıyordu” (Kanat, 2004: 72). Bu davranışlarıyla da zanaatkârlar ve soylular arasındaki sınıf farkını da kaldırıp, zanaatkârları egemen tabakaya dâhil sayıyorlardı.



Görsel 85. Tek Kulplu Bardak



Görsel 86. Tek Kulplu Sürahi
h:22x18 cm



Görsel 87. Emzikli Kap

Çark üzerinde üretilen koyu renkli, gri Minyas seramiği, Troia VI da karakteristik olan bir seramik türüdür. Minyaslıların bir zamanlar yaşadığı varsayılan Orkhomenos'ta bulunan seramikle birbirlerine benzemelerinden dolayı böyle adlandırılmıştır. Günümüzde daha uygun bir biçimde Anadolu gri seramiği denilmektedir. Parlak gri renge ulaşmak için hava oranının düşürüldüğü bir fırınlama yöntemi kullanılmış, metalik bir görünüm kazandırmak amaçlanmıştır. Gerçekte, iki saplı olan bu kâsenin tipik özelliği, çemberindeki açılı yapısıdır. Troia VI dönemi ortalarında Mikenliler ile olan ticaret ilişkileri Miken tarzının egemen olmasını ve taklit edilmesini de beraberinde getirmiştir. Miken kaplarının sadece ufak bir bölümünün Hellen anakarasından getirildiği çok sonra yapılan tetkiklerle ortaya konabilmiştir (Kanat, 2004: 64-68).



Görsel 88. Çömlek
MÖ 1700-1200, çap: 35,4 cm



Görsel 89. Krater
MÖ 1700-1200, çap: 40,5 cm

Bu tabakadaki seramikler için bahsedilecek en büyük yenilik, gri renkte ve parlak bir görünüşte olan redüksiyon edilerek pişirilen “Anatolian Grey Ware” (Anadolu Gri Grubu) türüdür. Yerli halk metal malzemeleri kullanacak kadar zengin olmadığından, bu tür kilden yapılan ürünler muhtemelen metali taklit etmek amaçlı kullanılmıştır. Troia VI'nın ortalarında okside edilerek pişirilen “Tan Ware” (Tan Grubu) olarak adlandırılan başka bir seramik türü görülmüştür. Karakteristik bu seramikler dışında birçok yerli seramik olan tencere ve erzak saklamaya yarayan kap bulunmuştur. Bu dönemde ithal edilen seramikler çok az sayıda olup, Girit'ten gelen birkaç tane Minos seramik parçası vardır. Daha sonra Miken seramikleri ortaya çıkar ve bu ürünler belli bir süre sonra çoğunlukla yerli atölyelerde üretilmişlerdir (Becks, 2002: 88).



Görsel 90. Çanak, MÖ 1700-1200
çap: 12,6 cm



Görsel 91. Çömlek, MÖ 1700-1200, çap: 30,5 cm

Troia VI döneminde seramiklerdeki en büyük yenilik Anadolu Gri Malı adı verilen yeni bir mal grubunun ortaya çıkmasıdır. İçindeki mika katkıdan dolayı da parlak bir görünüme sahip olan Anadolu Gri Malı'ndan (Görsel 90 ve görsel 91) yapılan çanaklar muhtemelen gümüş taklidi olarak kullanılmıştır (Işın, 2002: 195).



Görsel 91. Kepçe

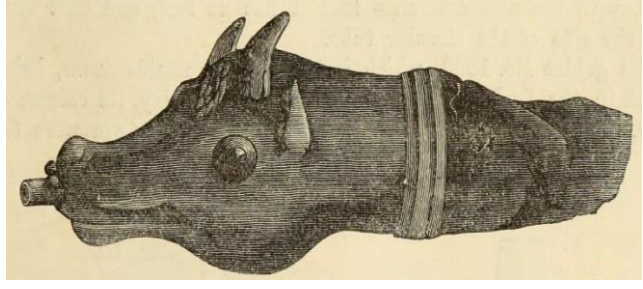


Görsel 92. Çift kulplu Kâse, h:26,9x30,6x27,3 cm

“Kaynaklarda kepçe olarak belirtilmiş görsel 91’ de ki formun miken seramik kapları ile biçimsel benzerlikleri dikkati çekmektedir. Düzgün yüzeyli bu formlar çömlekçi tornasında şekillendirilmiştir” (Coşar, 2021: 83). Diğer görselde çark da şekillendirilen kâsenin ağız kısmına iki adet kulp yerleştirilmiş ve zarif bir ayak ile birleştirilmiştir. Formun üzerinde ısıya bağlı olarak redüksiyon etkileri görülmektedir.



Görsel 93. Kulp



Görsel 94. Kulp

Görsel 93’de öküz başlı bir kulp parçası görülmektedir. Schliemann görsel 94’ de yer alan hayvan biçimli seramik için, muhtemelen bir kabın kulbunun parçası olduğunu düşünmüştür. Boynuzlu bir hayvanın başını tasvir eden bu kulp, ağızda bir ağızlık bulunduğu için ele geçen diğer parçalardan oldukça farklıdır (Schliemann vd., 1880: 595).

2.1.6. Troia VII (M.Ö. 1300-950)

Depremle yıkılan ve enkaz halindeki Troia VI kalıntıları üzerine halk bir an önce yeni evler inşa etmeye başlamıştır. Şehir de aynı halkın yaşadığını Troia VIIa’nın çömlek işlerinden, önceki dönemin ev yapısının sürmesi ve kuzeydoğu kulelerinden de net bir şekilde görüldüğü üzere surların onarılması neticesinde anlaşılabilir. Troia VI’daki büyük evler Troia VIIa’da küçük birimlere ayrılarak yeniden kullanılmış aynı zamanda birbirinden çok fazla farkı bulunmayan bu evler şehrin genel itibarıyla anıtsal özelliğini yitirdiğini göstermektedir. Tarih itibarıyla incelendiğinde VIIa tabakası yaklaşık M.Ö 1230-ve 1180 yılları arasına, Troia’ nın Hitit tabletlerinde Wilusa olarak geçen ve çok yoksul bir döneme tekabül etmektedir (Şerifoğlu, 2012: 30-31). Kanat ise, “Kale içi alanında o dönemde daha küçük ölçekli evlerin inşa edilmesi ve sayısız erzak küpünün (pithos) varlığı Troia VIIa’ nın yoksul olduğu tahminine yol açan bulgular” olduğunu söylemiştir (Kanat, 2004: 97). Tosun bu tabakayla ilgili olarak:

Blegen tarafından VIIa ve VIIb olarak iki yapı katına ayrılmıştır. VII a tabakası Troia VI’nın kültürce devamıdır. Fakat planlaması ve mimarisi tamamen farklıdır. Bu bir önceki Troia’nın dış düşmanları değil büyük bir deprem sonucunda içeride çıkan bir ayaklanma ile yıkıldığını gösterir. Troia VIIb Troia’nın prehistorik çağlardaki son katıdır. Bir önceki Troia katlarından tamamen farklı bir kültür olup sakinleri Balkanlardan gelmişler” yorumunda bulunmuştur (1995: 40).

Troia VI tabakasının son döneminde ve Troia VII’nin başlarında bir takım Kıbrıs seramik parçaları bulunmakta ve Filistin-Suriye bölgesinden gelen taşıma amforaları

görülmektedir. Buna ilaveten Kıbrıs'ta ve Levant'ta "Anatolian Grey Ware" den yapılmış çömlekler bulunmuştur. Bu da muhtemelen bir ticaret ilişkisinin olduğunu akıllara getirmektedir. Seramiğin dışında bazı hammaddeler, özellikle metaller de önem taşımaktadır. Metal değerli olduğundan hiçbir parça atılmamış, artık kullanılmayacak duruma gelen malzemeler eritilip tekrar araç gereç haline dönüştürülmüştür. Bu durumdan dolayı metalden yapılan malzemelere nadiren rastlanmıştır (Becks, 2002: 88-89).



Görsel 95. Tek Kulplu Kap
MÖ 1200-1000, çap: 8,2 cm

Görsel 96. Kap
MÖ 1200-1000 çap: 26 cm

Troia VII evresinde yumrulu bir seramik grubu olan, genelde koyu renkli ve tüm yüzeyi açık formlara rastlanmıştır. Dirsek tipi kulplar, oluklu yüzey, kazıma veya damga bezemelidir. Bu dönemde çömlekçi çarkında üretilmiş seramiğin dışında, elle şekillendirilmiş veya geleneksel yöntemlerle üretilmiş birçok seramik karşımıza çıkar (Işın, 2002: 211).



Görsel 97. Tripot, TroiaVI-VIIa
MÖ 1700-1200 h: 26,2 cm.



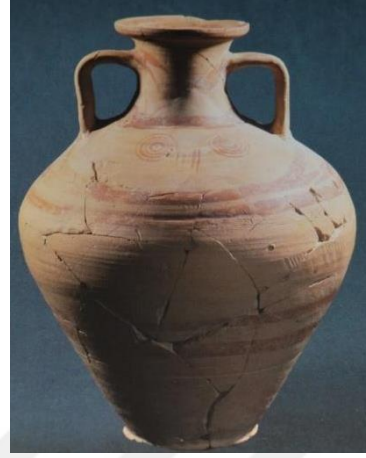
Görsel 98. Goblet, TroiaVI-VIIa
MÖ 1700-1200 çap: 12,4cm.

Troia VIIa'nın çanak çömlekleri ile Troia VI buluntuları arasında neredeyse bir farklılık yoktur. Ancak Külrenği Anadolu Çömleği denilen yeni bir ürün bulunmuş ve bu

tarzda çömleklere Anadolu'nun başka yerlerinde de rastlanmıştır. Külrenği Anadolu Çömleğinin boncuk ağızlı kâse gibi yerel formları da karşımıza çıkar.



Görsel 99. Barbar Malı ve Yumrulu Malı Örnekleri



Görsel 100. Amphora
MÖ 1200-1000, çap: 48,6cm

Başka bir el yapımı seramik olan “Yumrulu Mal”, Troia VIIb2’de görülür. Genelde koyu ve siyah, üzeri ağızlıdır. İsmi üzerindeki yumrularından alır. Troia VIIb1 ve VIIb2 yerleşmelerinin her ikisi de yangınla son bulmuş ve burada yerleşmeye devam eden VIIb3’te yeni değişiklikler yaşanmıştır. Bu dönemde ortaya çıkan protogeometrik seramik, Orta ve Güney Yunanistan ile olan ilişkiyi gösterir. Büyük bir yıkımdan çıkan Troia’da bu dönemde yaşam standartları ciddi şekilde düşmüştür. Bu dönemler M.Ö. 950’de büyük bir yangınla son bulmuş ve Troia’da 200 yıl sürecek karanlık bir dönem başlamıştır (Fecri, 2018: 8).



Görsel 101. Tek kulplu Kap



Görsel 102. Çift Kulplu Testi

102 nolu görselde yer alan, alçak bir ayak üzerinde genişleyen bir gövde yapısına sahip, alçak boyunlu bir testidir. Dışa doğru açılan ağız yapısından gövdeye yay şeklinde inen karşılıklı iki adet kulbu bulunmaktadır. Sıvı saklamak amacıyla kullanıldığı düşünülmektedir.

Bu dönemin en önemli farklılıklarından biri uzun yıllar boyu seramik çarkının kullanılmasına rağmen Güneydoğu Avrupa'daki örneklerle eş değer el yapımı seramiklerin Troia'da ortaya çıkmasıdır. Birçok çömlek ve günlük kullanım araçları önceki dönemle benzerlik gösterse de Schliemann'ın bulduğu bir kaç seramik parça ve balta, Balkanlarla çok yakın bir temas içinde olduklarını işaret eder. Ancak başka bir ihtimalde Balkanlar dan Troia'ya yeni gelen yerleşimcilerin bu malzemelerle birlikte gelmiş olmasıdır. Troia VIIb'nin en önemli buluntuları arasında tarih öncesi dönemdeki tek metinsel gösterge ise tezin başlarında da değinilen tunç mühürdür. Bu katman incelendiğinde şehrin yapılarının savaş neticesinde harap olduğuna dair göstergeler karşımıza çıkar. Başka bir yıkım süreciyle birlikte Troia VIIb'nin, MÖ 900 civarlarında büyük ölçüde terk edildiğine, ufak tefek dağınık yerleşmelerin olduğuna dair buluntular vardır (Şerifoğlu, 2012: 32).



Görsel 103. Pithos.



Görsel 104. Çift Kulplu Kap

Görsel 103' de yer alan pithos ise toprağa gömülme suretiyle içerisinde tahıl ya da sıvı saklanan, dip kısmı sivri, gövdeye doğru genişleyen bir yapısı olan pithostur. Bu yerleşimde benzer örnekler sıkça rastlanmaktadır.

2.1.7. Troia VIII (700-85)

Troia VI'nin duvar kalıntılarında dışarı çıktığımızda bizi VIII. Troia tabakasının sur yıkıntılarının çevrelediği sınırlar karşılar. Troia VIII dönemi öncesi yerleşim yerlerinin yıkılmasından sonra şehrin bir süre boş kaldığı görülmektedir. İlion kendinden önceki dönemlerden kalmış, kullanılmayacak hale gelmiş yapı ve duvarların yeniden inşa edilmesiyle oluşmuş küçük bir kenttir. Arkeolojik kazılarda ele geçen buluntular dönem

hakkında pek fazla bilgi vermemektedir. Bu dönemin mimarisinde uzun dörtgen planlı, kapısı kısa veya uzun duvarlarda olan yapıların kullanıldığı ve bu yapıların bazılarında da ocak yerlerinin olduğu saptanmıştır. Tarım alanı veya bazı meyve ve yiyeceklerin kurutulması için uzun süredir kullanıldığı anlaşılan daire görünümde, taşlar ile döşenmiş yerler görülmektedir. Yapılan kazılarda ele geçen buluntulardan VIII. Troia döneminin mimari yapısı dışında, ticari ve kültür ilişkisi hakkında da bilgi sahibi oluruz. Bu dönemde kentin Ege’de yer alan diğer yerleşim yerleri Korinth, Doğu Grek Yarımadası, Antik ve İon kaynaklı pişmiş seramik kaplara tunçtan yapılmış iğnelere ve kemikten veya taştan yapılmış idollere rastlanmıştır (Sevinç, 1992: 40).



Görsel 105 Kap h:16,5x18 cm,



Görsel 106. Tek Kulplu Bardak.

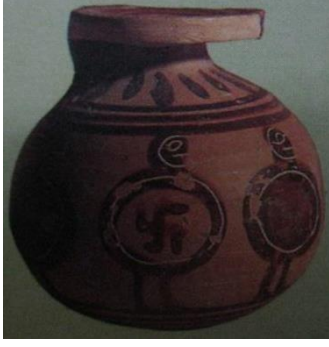


Görsel 107. Aryballos Kabı.

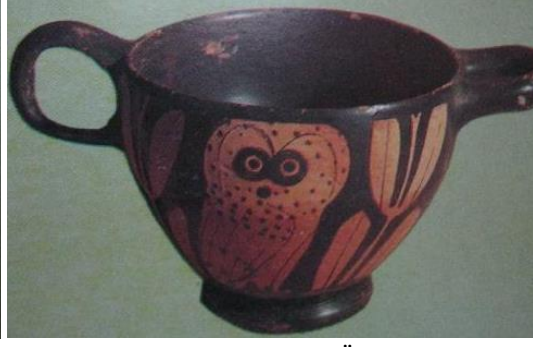
Görsel 105’ de Yunan seramik kültürünün bir biçimi olan Aryballos formundaki, tek kulplu, dar boyunlu, küre biçimindeki kabın gövdesinde dikey kazıma dekoru bulunmaktadır.

Troia VIII dönemine tarihlenen 107. görseldeki kap gövde ve ayak kısmında bezemeler bulunan, gövdeye göre daha dar bir ayak yapısına sahip, yukarı doğru zarif bir daralma gösteren ayağı ile kâse şeklinde bir gövdeye sahiptir. Gövdeye bitişik paralel konumlandırılmış iki adet kulbu bulunmaktadır. Ayak ve gövde üzerinde çizgisel dekorlar görülmektedir. Formun üzerinde üç farklı renkte astar kullanılmıştır (Coşar, 2021: 97)

Tosun Troia VIII tabakası hakkında; M.Ö 1100-1050’ ler den sonra uzun süre isyan görmeyen Troia M.Ö 7.Yüzyılda Yunanistan’dan gelen kolonilerce tekrar kurulmuştur. Klasik ve Helenistik dönemlerden sadece kutsal alandaki bazı Altarlar kalmıştır. Kent bu tabakalardan itibaren İlion olarak adlandırılmıştır. Pers Kralı Kyros, Büyük İskender, Sezar gibi antik çağın birçok ünlü kişisi kenti ziyaret etmiş, bilgisini vermiştir (Tosun,1995: 15).



Görsel 108. Parfüm veya Yağ Kabı, MÖ 700-350



Görsel 109. Baykuş Kâsesi, MÖ 700-350



Görsel 110. Tütsü Kabı, MÖ 700-350

Görsel 108’ de aryballos (parfüm veya yağ kabı) VIII. Troia tabaksında bulunmuş, pişmiş toprak parçasının gövdesine miğfer giymiş ve kalkan taşıyan savaşçıların resmi işlenmiştir. Görsel 109’ da zeytin dallarıyla bezenmiş kase üzerine Troia’ nın koruyucu tanrıçası olarak bilinen Athena’ nın simgesi baykuş figürü işlenmiştir.

2.1.8. Troia IX (M.Ö. 20 – M.S. 500)

Bu katmanda seramiklerle ilgili pek fazla bilgiye ulaşılamamış, daha çok mermer lahitler ve heykellerin ön planda olduğu gözlenmiş ancak dönem hakkında bilgi vermek için var olan birkaç örneğe değinilmiştir.



Görsel 111. Kırık Kâse Parçası



Görsel 112. Ayaklı Kâse Parçası, h:18,2x9 cm

Yukardaki 111 nolu görsel için Coşar’ ın yorumu şu şekildedir;

Dekorlarda dikey, yatay çizgiler, zikzaklar, basamak ve kafes motifleri ve çengelli spiraller kullanılmıştır. Görülen kırık kâselere ait parçalar yerleşimin seramik formlarda kullandığı dekorlar için ayrıntılı örneklerdir (2021: 102)

Diğer görselde yer alan ve çömlekçi tornasında, kırmızı çamurla şekillendirildiği anlaşılan kırık parçanın üzerine açık renk astar uygulanmıştır. Diğer kırık parçalardan farklı olarak, boyama ile yapılan dekorun yansira desenlerin öncelikle forma kazındığı görülmektedir.



Görsel 113. Gaz Lambası

Yukarıdaki şekilde görülen gaz lambası bu dönemde oldukça fazla bulunmaktadır.

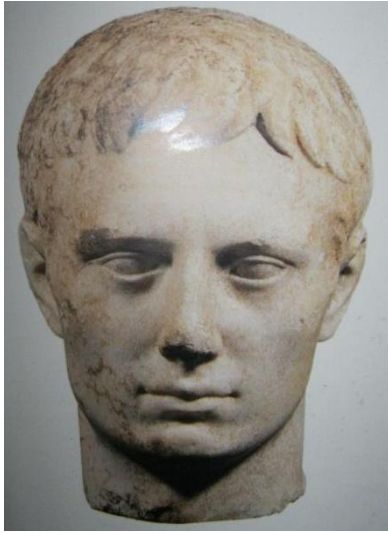
Değişik kazıma ve bezeme dekorları bulunan örnekler, içi boş olarak şekillendirilmiştir. Bir kulbu ve karşısında gövdenin içersine bir bez parçasının girebileceği kadar bir deliği bulunan form, içine koyulan yanıcı sıvı sayesinde antik bir aydınlatma işlevi taşımaktadır (Coşar, 2021: 103).

Troia IX kendinden önceki kentler gibi çok büyük bir alana sahip olmasa da Troia'nın heybetli zamanlarından izler taşımış ve anılarını yaşatmıştır. Romalılar kurucu atalarının Troia' dan olduğunu düşündükleri için çok sayıda Romalı hükümdar bu alanda büyük yapılar ve heykeller yaptırmıştır.



Görsel 114. Troia IX Yapılara Ait Mermer Kalıntılar M.Ö. 350-M.S. 400

Romalılar atalarının Troia'dan geldiğine inandıkları için bu kente destek olmuş, şehrin kutsal tapınaklarını yeniden inşa edip, mimari açıdan birçok eser bırakmışlardır. Kültürel açıdan bir önceki dönemin devamı da olsa IX. Troia'nın Julius Caesar ve Octavius Augustus dönemlerinde yeni bir ivme kazandığı görülmektedir. Bu dönemin en önemli olaylarından biri, Roma imparatoru Büyük Konstantin'in yeni kuracağı başkentin yeri olmasını düşünmüş ama daha sonra Bizantion'da karar kılmıştır. Günümüze gelen kalıntılardan ve toprak üzerinde gelişi güzel duran mermer parçalarından da anlaşılacağı üzere burada büyük bir caddenin olduğu ve kenarlarında önemli yapıların yer adlığı düşünülmektedir (Sevinç, 1992: 42).



Görsel 115. Roma İmparator'u Augustus'un Büstü



Görsel 116. İmparator Hadrian Heykeli

Büyük İskender'in Anadolu'ya gelişi ile birlikte Troia yeniden önem kazanmıştır. Onun emri ile yenilenen liman, zamanının önemli bir ticaret merkezi olmuştur. Tosun, Troia IX katmanında görülen “Odeon Bouleuterion, tiyatro, hamam gibi büyük yapılar Roma dönemine ait olduğunu ve halen toprak altında kazılmadan duran birçok mimari eserin olduğunu söylemektedir. Kent M.S. 5. yüzyılla tamamen terk edilmiştir (Tosun,1995: 15).

ÜÇÜNCÜ BÖLÜM

İNSAN TASVİRLİ SERAMİKLER

Seramik formlar temelde insanın günlük ihtiyaçlarını karşılamak üzere ortaya çıkmıştır. Bunlar çanak, çömlek, testi bardak ve benzeri klasik seramik biçimlerdir. Klasik seramik form denildiğinde, içinde bir maddeyi taşıma amaçlı olarak üretilmiş boşluğu olan kap-kacaklar akla gelmektedir. Dinsel törenlerde de kullanılan ancak ana işlevleri sıvı ya da katı bir maddeyi taşımak, depolamak, pişirmek, servis etmek olan bu kaplar, süreç içinde ihtiyaca bağlı olarak çeşitlendirilmiştir. Seramik sanatında form kavramının ana çizgilerini belirleyen bu yaklaşım, temelde basit gibi görünse de aslında temel unsur olmuştur (Er, 2011: 5-7).

İnsanoğlu yaratılışından itibaren doğa ve çevresindeki canlılarla bir etkileşim halinde bulunmuştur. Bir sanatçı ürettiği herhangi bir eserde, kendinden veya çevresinden, etkilendiği duygulardan izler bırakır. En başta ihtiyaçlarını gidermek için yaptığı seramiklere, ilerleyen zamanlarda plastik değerler katma kaygısı oluşmuştur. Çevresindeki diğer insan veya canlıların fiziksel özelliklerini betimleyen seramik formlar üretmiş, kimi zamanda kendi inancına göre kutsal saydığı, pişmiş topraktan heykelcikler yapmıştır. Dönemin imkânlarına ve algısına göre şekillenen formlarda kili pişmeden önce dekorlamış, ürettiği sivri aletlerle yüzeyde kazımalar yapmış ya da küçük kil parçaları ekleyerek insan yüzünü tasvir etmeye çalışmış, aynı zamanda formlara plastik bir görünüm de kazandırmıştır.

3.1. Tarihsel Süreçte İnsan Tasvirli Seramikler

Kazılardan çıkan seramik eserler sanat tarihçi ve arkeologlar için yazılı bir kaynak niteliği taşımaktadır. Seramik buluntular, zamana tanıklık eden, döneminin kültürel değerlerini taşıyan önemli veriler arasında kabul edilmiştir (Er, 2011: 1).

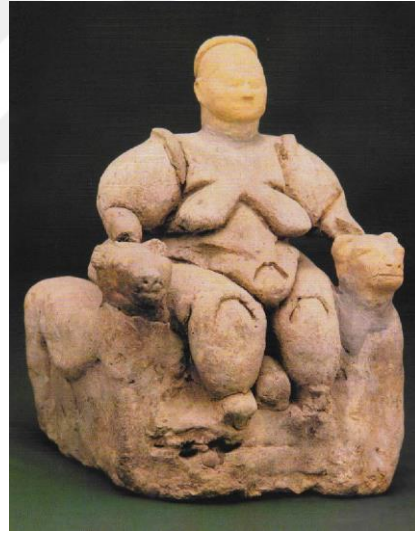
İnsan biçimi, tarih öncesi çağlardan başlayarak günümüze dek sanatın en önemli konusu olmuştur. Varoluşundan itibaren insan çevresini ve kendisini gözlemiş ve yaşadığı süre zarfında kendisine benzeyene ilgi duymuştur. Çevresini ve kendi görselliği dışındakileri anlamlandırmada her zaman kendi varlığını ölçüt olarak kullanmıştır. İnsan tasvirleri farklı zamanlarda, birçok toplumun sanat anlayışında değişik şekillerde yorumlanmıştır. Günümüze kadar gelişen ve büyük değişiklikler gösteren figüratif anlayış geleneği hala

insanın sıklıkla işlediği bir sanatsal dışavurum ögesi durumundadır. Figüratif anlayışın tarihsel gelişimine bakıldığında; insan betimlemelerinin görülmeye başlandığı çağın Paleolitik Çağ olduğu ve günümüze kadar sanatın pek çok dalında, çeşitli anlayışlarla kullanılan insan figürünün temellerinin o dönemlere kadar uzandığı görülmektedir. Seramik çamurunun hayata girmesi, çamurun pişirilmesi ve insan figürünün seramik malzeme ile kullanımının ilk örneklerinin görülmeye başlanması Neolitik Çağ'a rastlamaktadır (Erman, 2018: 50).

Neolitik çağ ile başlayan pişmiş toprak eşya üretimi, sadece günlük kap ve kullanım eşyası ile sınırlı kalmamıştır. Çamurun plastik özelliği karşısında büyülenen Anadolu insanı, kille şekillendirdiği ana tanrıça heykelciklerinde inancına dair simgeleri elle tutulur hale getirerek, sanatsal yaratım gücünü ele veren uğraşlara girişmiştir. Çeşitli bölgelerde gün ışığına çıkarılan ana tanrıça heykelcikleri, belki de çamurun insan eliyle aldığı en naif ve en güzel biçimlerdir (Erman, 2012: 20-21).



Görsel 117. Ana Tanrıça Figürünü
Kalkolitik Çağ, Burdur



Görsel 118. Ana Tanrıça Heykelciği
h: 20 cm. Çatalhöyük, M.Ö. 5700

Görsel 118' de tanrıça tahtta oturmakta ve doğum yapan bir kadını betimlemekte, tahtın iki yanında kutsal hayvanlar yer almaktadır.

Anadolu' da küçük insan heykelciklerinin çoğunluğu kadın betimlemeleridir. Erkek heykelciği azdır. Paleolitik Venüsler adı altında da tanınan bu kadın heykelciklerinde göğüs, kalça ve cinsel organlar abartılı bir şekilde gösterilmiştir (Uzunoğlu, 1993: 16).

Seramik tarihi incelendiğinde karşımıza çok sayıda insan betimli kap veya form çıkmaktadır. Bunların ilk örnekleri, bulunan heykelciklerin insan şeklinde olması ve nedeninin o dönemde yaşayan insanların inançları ile bağlantılı olmasıdır. Bu insan şekilleri tanrı ve tanrıçaları temsil etmektedirler. Anadolu’da Ana tanrıça inancı ile birlikte yapılan seramiklerde, bereketi temsil ettiği düşüncesiyle ana tanrıça tasvirleri (betimlemeleri) ortaya çıkmıştır. İnsana ait detayların, seramik form olarak şekillendirilmesi düşünüldüğünde estetik kaygının üretimde ne seviyelere geldiğini göstermektedir. Özellikle seramik sanatı ilk üretildiği dönemden günümüze, üretildiği çağın ve kültürün görsel kanıtları olmuştur. Seramik eserler üretildiği çağa ait kültür izlerini üzerinde taşımıştır (Er, 2011: 12-14).

İlk dönem sadece fonksiyona yönelik olarak kap-kacak yapmayı öğrenen insan, süreç içinde elindeki bu malzemeye estetik değer katacak eklemeler yapmıştır. Bu detaylar seramik sanatı için devrim niteliğinde yaklaşımlar olmuştur (Er, 2011: 9). Araştırmalarda insan figürü konusu süsleme sanatlarının içinde yer alan bir konu olarak ifade edilmektedir. Ancak süs bir estetik üretme yöntemi, dili ve biçimi değildir. Süs, teknik ve sosyal beğeni değerlerine katılan bir detay unsurdur (Atalayer, 1994: 24). Ağatekin seramik formların süslenmesi ile ilgili, “seramik yüzeylerde ve diğer uygulama alanlarında karşılaşılan insan figürlü örneklerin süsleme sanatları içerisinde birer süs ögesi olarak değerlendirilmesi doğru olmayabilir. İnsan figürü kullanımının bir işlevi, anlam ve gerekliliği vardır” demiştir (Ağatekin, 2003: 61).



Görsel 119. Kadın Biçiminde Çömlek
h:28,7 ç:20,4 M.Ö. 6. Binyılın Son Çeyreği



Görsel 120. Kadın Biçimli Çömlek
h: 26.5 cm. ç: 20 M. Ö. 5. Binyılın Başı

Örneklere Kalkolitik çağlarda üretilmiş iki tane kadın betimli kap görülmektedir. Figürün kolları aynı zamanda formun tutma yerleridir. Görsel 119’ da uygulanan dekorların yapıldığı zamanın kadın kıyafetleri hakkında bilgi vermektedir. Büyük ihtimalle duvara asılarak ya da deliklerine ip geçirilerek kullanılmaktaydılar. Bu çözümlenmeleri estetik kaygıyı da göz önünde bulundurarak kulak ve burun gibi organları temsil eden çıkıntılarının üzerine delikleri açmış olmalarıdır. Bunlar gibi seramik formlar, figür-kap ilişkisinin çok eski tarihlere dayandığını göstermektedir (Er, 2011 15).



Görsel 121. Omzunda Testi Tayıysan Kadın Biçimli Törensel Vazo, M.Ö. 3. Bin Başları, Afyon Müzesi

Bu kapların gövdesi aynı zamanda seramiğinde gövdesini oluşturur ve taşıdıkları ufak seramikler emzik görevi görmektedir. İnsanın fiziksel özellikleri kullanılarak seramik kaplar figürleştirilmiştir.

Türk sanatında insan figürünün kullanımı Göktürklerle kadar uzanmaktadır. Göktürklerden itibaren görülen insan figürlerinde sembolik anlatım ağır basmaktadır. Türk sanatında figürlü motifler incelendiğinde, bazı sanat eserlerinde insan tasviri ile anlatımın izleri görülmektedir. Motiflerdeki detaylar incelendiğinde sanatçının sadece gözlemci değil aynı zamanda doğayı ve kendi vücudunu inceleyerek yoruma dayalı, stilize etme ve sembolleştirme benimsediğini görmekteyiz. Genel olarak anlamlarını Orta Asya kültüründen ve şaman dini inançlarından alan motifler, Türklerin IX. yüzyılda İslâm dinini kabul etmeleri ile bir takım değişmelere uğramışlardır. Bu değişmeden en çok figürlü motifler grubu etkilenmiştir. İslâm anlayışının getirdiği yenilikler önce bu motiflerin anlam

bakımından değişime uğramasına zamanla da azalarak yok olmasına neden olmuştur (Demir, 2010: 13-15).



Görsel 122. Kadın Başı Biçimli Kap, h: 11,1
Çap: 10,7 cm Hacılar, M.Ö. 6. Binyıl Ortaları



Görsel 123. İki İnsan Biçiminde Çifte Kap, h: 31,5
cm, gen: 32 cm Kültepe, M.Ö. 2. Binyıl İlk Çeyreği

Görsel 123'deki örnek şematik insan şeklindeki iki kabın yan yana birleşmesinden oluşmuştur. Boynu kısa ve gövdesi silindir şeklindedir. Her ikisinin çok geniş açılmış, dudakları dışa devrik ağızları, aynı zamanda kapların ağızlarını oluşturmaktadır. İnce uzun birer kabartma halindeki burunları iki çentikle belirtilmiş, burun delikleri üst dudaklarla birleşmiştir. İki yuvarlak kabartı olarak gösterilen gözlerde, göz bebekleri belirgindir. Kulaklar içleri hafif çukurlaştırılmış yarım daire biçimi kabartılar halindedir. Kapların omuzlarından başlayan kabartma kollar dirsekten bükülerek öne kıvrılmaktadır. Parmakları derin çizgilerle belirtilmiş olan ellerden birisi ağızla birleşmekte, diğeri göğse kavuşmaktadır. Kaplar tepede bir sepet kulp ile birleşmektedir (Çaylı, 2013: 104).



Görsel 124. Bir Kadın ve Bir Erkek Yüzünün
Betimlendiği Kült Kabı
Yük. 15,5 cm, Gen. 6,9 cm



Görsel 125. Ölü Yüzünün Betimlenmiş Olduğu
Kült Kabı

Çok sevilen insan tasvirli kabartmalarla bezeli kaplar Hititlerde yeni ve değişik bir biçim kazanmıştır. Hitit seramik sanatında karşımıza çıkan kült objeleri arasında insan tasvirli içki kapları da önemli bir yer tutmaktadır. Görsel 124' deki armut gövdeli kabın ağız kısmı yuvarlaktır ve boynunda yatay çizgiler ile bezemeler yapılmıştır. Parlak perdahlı bu formun gövdesi bir tarafında sakallı bir erkek kabartması, diğer tarafta ise bir kadın yüzünden oluşmaktadır. Boynuzlarla donatılmış vazolar dönemin ender kült objelerini temsil etmektedirler. Kulaklar ve burun çıkıntı olarak gösterilmiş ve bu çıkıntılara muhtemelen ip geçirmeye yarayan iki delik açılmıştır. Bunun amacı formu duvara asmak ya da içerisine sıvı koyulduğunda kolaylıkla taşınmasını sağlamak olduğu ön görülmektedir. Görsel 125' de ise cepheden tasvir edilmiş kabartmaların yüzlerinde gülümseyen ifade vardır. Sakallı, ölü insan yüzü kabartmalı kadeh güzel bir örnek olmuştur (Eker, 2009: 8-9).

İslam sanatında figüratif seramiklere en sık İran bölgesinde yaşamış olan Selçuklu kültüründe rastlanır. Anadolu Selçuklu ve daha sonraki dönemlerde dinsel baskı sebebiyle insan figürü içerikli seramiğe sık rastlanmaz. Osmanlı İmparatorluğu'nun son döneminde önemli bir merkez olan Çanakkale seramiklerine kadar, işlevsel figür seramikler, oyuncak ve düdük gibi formlarda görülür ve bu formlar genellikle hayvan biçimlidirler. Batı sanatında insan figürü kapların üretiminde, toplumsal bir baskı söz konusu olmadığından, kesintisiz bir üretimden söz edilebilir. Özellikle İngiltere'de ister kullanım kaplarında olsun, isterse ölü gömme geleneğiyle ilişkili üretilmiş olsun, insan ve hayvan biçimli kaplara sıkça rastlanır (Er, 2011 18-19).



Görsel 126. Parlak Yeşil Sırlı Alacalı Sürahi
14-15 yy. British Museum, Londra

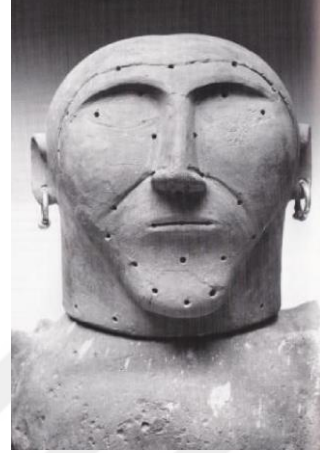


Görsel 127. İnsan Figürü Şeklinde Vazo
İran 13. yy. h:15,8 cm, ç: 10 cm

“İngiltere’de üretilmiş görsel 126’ da ki bu kap İngiliz ölü gömme geleneğiyle yakından ilişkilidir. İçlerine kül ve kemikler konularak toprağa gömülen bu ve benzeri kap örneklerine, günümüz seramik koleksiyonlarında sıkça rastlanır” (Er, 2011 18-19). Görsel 127’de bezemeli, İran da bulunan insan tasvirli vazoyu görmekteyiz.



Görsel 128. Castiglione'dan Ölü Külü Kavanozu
M.Ö.7. Yüzyılın İkinci Yarısı, Arkaik Dönem



Görsel 129. Dolciano'dan Ölü Külü Kavanozu
M.Ö.600. Arkaik Dönem

Çeşitli kültür ve uygarlıkta birçok insan tasvirli örneğe rastlanmıştır. Etrüsk seramik sanatında seramik nadiren yalın bırakılmıştır. Çanak çömlek üretiminde kabın yüzeyine yapılan eklemelerle, insan betimlemeleri yapılarak kaplar üretilmiştir. Etrüsk sanatında ölü küllerinin konduğu kavanozlar üzerine rölyef yöntemi ile insan figürünü çağrıştıran detayların işlenmesi oldukça yaygındır. Bu kapların kapakları insan şeklinde yapılmış olup dış yüzeylerine, kaş, göz, burun, kulak gibi detaylar rölyef olarak işlenmiş, gövdelerinde yine insana ait detaylar, kollar ve göğüsler kabartma olarak yer verilmiştir. Kollar, mücevherler, peruklar, hatta giysiler vazounun biçiminin ve dekorasyonunun bir parçası olmuştur.



Görsel 130. Tanrı Çömleği
Etrüskler MÖ 400-300
Munich Antikensammlung Müzesi



Görsel 131. Kadın Biçiminde Çömlek
Etrüskler, M.Ö. 6. yy Sonları
Leiden, Rijksmuseum Voor Oudheden Müzesi

Görsel 131’ de Etrüsklerden kalma bu antropomorfik vazo, ölen bir kişinin küllerini içerir. İnanişaya göre ölen bir kişinin yakma töreniyle yok edilen bireyselliğini bu insan biçimli kap ile geri kazanmasını beklenmektedir. Formun zarif saç rölyefleri ve takılardan da anlaşılacağı gibi kadın başı şeklinde modellenmiş bir kapakla bütünleştirilmiştir. İki hareketli ön kol, vazunun antropomorfik görüntüsüne katkıda bulunmuştur.

Moche uygarlığına ait seramik eserler ise, arkeolojik kazılarda en iyi korunmuş eserler olarak tanımlanmaktadır. Bu kaplar genellikle törensel faaliyetlerde kullanılmıştır. Kafa kaplara yüklenen mesaj, değerleri hakkında fikir vermektedir. Terrakotta seramikler uygarlığın toplum üzerinde etki sağlaması için kullanılmıştır (Donnan, 1979: 55).



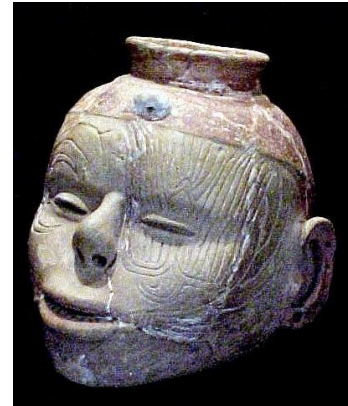
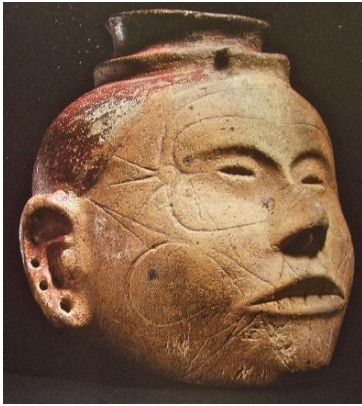
Görsel 132. Portre Başlı Şişe
M.S 5. 6. yy
Antik Peru Moche Uygarlığından



Görsel 133. Bir Mochicas Terracotta Başkanı
M.S 5. 6. yy
İnka Uygarlığından

Moche kültüründeki bu seramiklerde gerçekçi yüz ifadeleri ve duyguları form biçimlendirilirken dahil edilmeye çalışılmıştır. Renk paletleri çoğunlukla kırmızı, siyah ve beyazdır.

M. S. 1200 ile 1500 yılları arasında yapılmış olan Missipi'ye ait kafa şeklindeki kaplar ülkede bulunan nadir seramik kaplar arasındadır. Bir kısmı parçalanmış olan bu kaplar antikacılar tarafından yağmalanmış veya zarar verilerek kazılmıştır. Bu nedenle arkeolojik bağlamları bilinmemektedir. Farklı tarzda formların bulunduğu bu kapların bazılarında yüz tasarımları kazıma tekniği ile dekor uygulaması yapılmıştır. Kaplar dekorlanan yüzlerindeki dövmelelerine göre sınıflandırılabilir (Rowe, 2015: 18).



Görsel 134. Missipi Kafa Kapları, M. S. 1200 – 1500, Native American History Müzesi

Missipi insan kafası kapları, yaşayan ve ölülerin dünyaları arasında devam eden bir ilişkiyi ele alır. Kimi çanak çömleklerin fiziksel kalıntıları, manevi güçle yüklü, ruhsal olarak donanımlı bir lider olan merhum atanın başını ve yüzünü tasvir eder. "Güç", nasıl kullanıldığına bağlı olarak, hastalığı önleme, iyi talihi artırma veya yıkıma neden olma yeteneğine sahip olduğuna inanılır (<http://michaelruggeri.com/>, 2021).



Görsel 135. Falkon Drums, British Museum, London, Geç Neolitik Dönem

Üç tambur benzeri form, yerel olarak taş ocağından çıkarılan tebeşirden yapılmıştır ve stilize insan yüzleri ve geometrik desenlerle süslenmiştir. Silindirlerin tepesinde bir dizi eşmerkezli daire vardır ve bunlardan iki tanesi şematik olarak insan yüzünü gösteren bir çift göze sahiptir. Davulların tasarımı, Beher kültüründe ve erken İngiliz Tunç Çağı'nda yapılan nesnelere benzer. Davulların boyutları önemli olabilse de, davulların amacı kesin olarak bilinmemektedir (Becker vd., 2007: 70).



Görsel 136. Maitum İnsan Betimli Kavanozlar, National Musseum filipinler

Görsel 136 da MÖ 5-MS 225 yıllarına tarihlenen bu büyüleyici antropomorfik kavanozlar 1991 yılında Mindanao adasındaki Maitum Saranggani Eyaleti, Pinol'deki Ayub mağarasında rastlanmıştır. Kavanozlar, kabın gövdesine oturan insan kafası şeklinde bir kapaktan oluşmaktadır. Gövdesinde bir çift kol, meme ucu ve bir göbek gibi insan tasvirleri bulunan antropomorfik kavanozların içine, genellikle küçük kemikler ve dişlerden oluşan ölü insan kalıntılarına rastlanmıştır (Becker vd., 2007: 330).



Görsel 137. Antropomorfik Kap, h: 23,5

Görsel 137' de insan biçimli, tek kulplu, bu kap ayrıntılı yüz işlemlerinin yanında belirgin bir şekilde belli olan kol ve bacak betimlemelerine sahiptir. Gaga ağızlı olmasından da anlayacağımız üzere bur form sıvı saklamak ve servis etmek amacıyla üretilmiştir.

3.2. İnsan Tasvirli Seramikler Üreten Sanatçılar

Bu bölümde, zengin bir kültürel mirası döneminin malzeme, teknik ve estetik zenginliğiyle ele alan ulusal ve uluslararası günümüz sanatçıların insan tasvirli seramikleri incelenecektir. Farklı malzemeler ile insan tasvirli eserler üreten sanatçılar hakkında bilgiye ulaşılmış ancak tez kapsamında yalnızca seramik malzeme ile şekillendiren formlara yer verilmiştir.

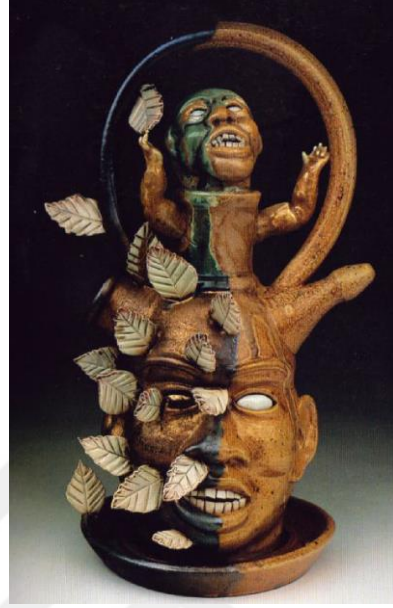
3.2.1. Peter Lenzo

Amerikalı sanatçı Peter Lenzo, yaşadığı bölgenin güneyine özgü çömlek geleneğini yüz sürahileri yaparak sürdürmektedir. Lenzo yüz ifadelerini bozar ve bazen geleneksel yüz

sürahisi formuna tuhaf ve fantastik nesnelere ekler. Yüz testilerinden bazıları daha gerçekçi portreler, bazıları ise tamamen kurgusaldır.



Görsel 138. Üçlü Kol Öpücüğü
2001, 13 x 9 1/2 x 7 in



Görsel 139. Fetish Yüzlü Sürahi
2001, 56x24x21 cm, Porselen, Stoneware, Tuz Sırlı.

22 yaşında Lenzo, kronik nöbetlerle sonuçlanan bir bisiklet kazasına karışmıştır. Çalışmaları, nöbet geçirmenin acı verici deneyiminin görsel bir ifadesi olarak yorumlanır. Sürahilerinin bazıları, kafa formu patlıyormuş gibi yüzlere yapışmış parçalarla kaplıdır (<https://peterlenzo.blogspot.com/2019/04/peter-lenzo-joe-lenzo-scotchie-works.html>, 2021).

3.2.2. Larry Watson

Larry Watson çalışmaları kendine özgü bir yönü vardır ve eserlerinde eğlenceyi, korkaklığı işlevsel hale getirmiştir. Doğal çevresinden ve yaptığı yurtdışındaki çeşitli seyahatlerden açıkça etkilenmiş olan Watson, “çömlekçiliğinin ruhsal metaforu var. İyi ya da kötü başımıza gelenlerin karakter ve ruhsal güç geliştiren şeyler olduğunu hissediyorum. Bozulmamış formlara kazıdığım çarpıtmalar ile en ilginç karakter haline getiriyorum” diyerek açıklamıştır (<http://tryhandmade.com/larry-watson/#.ydasu1uzaum>, 2021).



Görsel 140. Beyaz Yüzlü Set



Görsel 141. Yüz Grubu Sürahi ve Bardaklar

Yaptığı seramik formlara insan yüzlerini soyut bir şekilde aktaran sanatçı, eserlerinin çoğunu porselen çamurdan üretmiştir. Kimi zaman sadece ağız, göz yâda burun gibi insan yüzünü temsil eden tasvirler kullanan sanatçı, bazı çalışmalarında, formun kapağını bir şapka biçiminde şekillendirerek figüratif bir anlatımda bulunmuştur.

3.2.3. Martin Kardeşler

Martin kardeşler ilk olarak seramik üretimine 1873 yılında Fulham şehrinde başlamışlardır. Daha sonra üretimlerinin artıp, yaptıkları işlerin talep görmesi üzerine kullanılmayan bir sabun fabrikasına geçerek atölyelerini büyütmüşlerdir. Hepsinin kendi eserlerini üretmesine rağmen, aralarında bir iş dağılımı yaparak; en büyük kardeş olan Robert Wallace figürleri ve formları modellemiş, Walter sıra hazırlayıp, fırını ateşleme işlemi ile uğraşmış, en küçük kardeş olan Charles ise dükkânı yönetmiştir (<https://www.antiquestradegazette.com/guides/collecting-guides/martin-brothers/>, 2021).



Görsel 142. Martin Kardeşler Atölyede Çalışırken



Görsel 143. Çift Taraflı Tütün Kavanozu
Martin Brothers, 1911



Görsel 144. Bir Sürahi
Martin Brothers, 1910



Görsel 145. Her İki Yüzü De Gülen Yüzle Modellenmiş Sıra Dışı Bir Yüz Kupası
Martin Brothers, 1911

Martin Kardeşler 'in en çok beğenilen ürünleri özellikle farklı kahverengiler, yeşiller, griler ve mavilerden oluşan antropomorfik kavanozlarıdır. Kendine has özellikleri olan bu seramik formlar insan yüzünün seramik yüzeylere aktarımının en güzel örneklerindedir. Bu karakteristik formlar İngiliz dekoratif sanatlar tarihinde simgesel nesnelere haline gelmiştir (Görsel 145).



Görsel 146. Yüz Sürahisi
Martin Brothers 1987



Görsel 147. Yandan Görünüş

Taştan yapılmış bu sürahinin bir tarafında gülen bir insan suretinin gözükten dişlerine kadar ayrıntılı bir şekilde işlenmiş hali, diğer tarafında ise üfleyen veya ıslık çalan bir insanın dudak hareketi kazandırılmış yüz kabartması bulunmaktadır. Aynı zaman da kıvrımlı saç ve kaş detayları da formlara estetik bir görünüm katmıştır. Sürahi büyük bir ibrik kısmı ve yükseltilmiş halka kulptan oluşmuş ve göze hitap eden mat sırlı bir yüzeye sahiptir.

3.2.4. Pablo Picasso

Picasso'nun seramik çalışmaları son yıllarda büyük ilgi görmüştür. Geçmişte Paco Durrio ve Jean Van Dongen gibi heykeltıraşlarla birkaç çömlek denemeleri yapmış ve çeşitli çalışmalara tanık olarak kendi seramiklerini üretmeye başlamıştır. Yunan mitolojik figürleri, hayvan ve insan yüzleri Picasso'nun eserlerinde estetik bir şekilde karşımıza çıkıyor. Picasso'nun seramikleri ağırlıklı olarak, ilham perisi ve aynı zaman da ikinci eşi Jacqueline Roque ile tanıştığı Vallauris'teki Madoura Çömlekçilik Atölyesi'nde 25 yıllık bir zaman dilimine denk gelmiştir. 1946'dan 1973'teki ölümüne kadar uzanan bu süreçte, 3500'den fazla seramik tasarımından oluşan 600'ün üzerinde parça üretmiştir (<https://www.citywealthmag.com/news/picasso-ceramics>, 2021).



Görsel 148. Kraliçe Tasvirli Vazo
Pablo Picasso,1953, 37,1 cm x 26 cm x 16,8 cm



Görsel 149. Vazo
Pablo Picasso 1947

En popüler biçimlerden olan yukarıdaki görsellerde, elleri kalçalarında olan bu güçlü figürler, Picasso'nun sanatsal kariyeri boyunca totemik figürlere olan ilgisini göstermektedir. Kadınsı bir ilham perisinin yüzü, Picasso'nun seramiklerinde, bazen bir tabağa oyulmuş veya yuvarlak bir vazoyu çevrelemiştir (Görsel 148 ve 149).

3.2.5. Ahmet Cüneyt Er

Sanatçı eserlerinde insan ve hayvan tasvirlerine yer vermiş, çalışmalarında simge ve biçim kavramların işleyişi dikkat çekmektedir. Er, kimi zaman malzemedен kalıp alıp eser üretmiş, kimi zaman plastik çamurla endüstriyel ürüne gönderme yapmıştır.



Görsel 150. İnsan Yüzlü Çanak 1
Ahmet Cüneyt Er, 17 x 19 x 20 cm



Görsel 151. İnsan Yüzlü Çanak 2
Ahmet Cüneyt Er, 17 x 19 x 20 cm

Er (2013: 122), “çanak formları üzerine insan yüzlerinden oluşan rölyefler çalışılmıştır. Çarkta Şekillendirilmiş çanak formu henüz yaşken yüze ait burun, gözler, yanaklar ve diğer detaylar, çanağın içinden ya da dışarıdan içe doğru itilerek oluşturulmuştur. Form deri sertliğine ulaştığında kazıma ya da eklemelerle daha hassas detaylar çalışılmıştır. Her iki formun ayakları sonradan çanağa” eklenmiştir.



Görsel 152. İnsan Biçimli Şişeler 1
Ahmet Cüneyt Er, 24 x 25 x 20 cm



Görsel 153. İnsan Biçimli Şişeler 2
Ahmet Cüneyt Er, 33 x 20 x 15 cm

Er (2011: 114), bu gruplara ait işler için “her birinin gövde ve boyun kısımları ayrı ayrı şekillendirilmiş, figüre ait detayların şekillendirilmesi bittikten sonra, gövde ve boyun birbirine eklenmiştir. Çalışmalara raku pişirimi” yapmıştır.

3.2.6. Eren Eyüboğlu

Eyüboğlu ailesinin resmi internet sitesinde, Eren Eyüboğlu hakkında şu cümlelere yer verilmiştir;

Eren Eyüboğlu' Beylerbeyinde geçen yıllardan beri seramik çalışma alışkanlığı edinmiştir. Ancak en önemli seramik ürünlerini rahmetli Atilla Galatalı ile gerçekleştirmiştir. Her hafta Atilla Galatalı'nın Mecidiyeköy'deki atölyesine inen Eren Eyüboğlu seramik toprağı ile dilediği gibi oynamış Galatalı'nın yardımıyla bunları sırlayıp pişirmiştir. Bu eserlerde Eczacıbaşı sanal müzesinde halka geniş şekilde sunulmuştur (<http://www.rahmiejuboglu.com/eren-eyuboglu/sanatci-kisiligi/seramik-ustasi>, 2021).



Görsel 154. İnsan Tasvirli Seramik Objeye
Eren Eyüboğlu



Görsel 155. İnsan Tasvirli Seramik Objeye
Eren Eyüboğlu

Sanatçı eserlerinde geleneksel öğeleri plastik değerlerle birleştirmiş, özellikle süslemecilikten uzak durmuştur. Portre ve figürleri eserlerinde kullanan sanatçının 1930'lu yıllarda yaptığı çalışmalarda geleneksel eklemelere yer verdiği görülmektedir.

3.2.7. Kaan Canduran

Hacettepe Üniversitesi Güzel Sanatlar Fakültesi Seramik Bölümü'nden 1994 yılında mezun olan sanatçı yüksek lisans eğitimi Washington Üniversitesi'nde tamamlamıştır. 2005'de de Hacettepe Üniversitesi Güzel Sanatlar Fakültesi Seramik Bölümü'nde sanatta yeterlilik çalışmasını tamamlayan sanatçı aynı fakültenin Seramik ve Cam Tasarımı Bölümü'nde öğretim üyesidir (http://turkishpaintings.com/index.php?p=34&l=1&modPainters_artistDetailID=4257, 2021).



Görsel 156. İnsan Yüzlü Seramikler
Kaan Canduran



Görsel 157. İnsan Yüzlü Seramikler
Kupa, Kaan Canduran

Canduran'ın insan tasvirli seramik eserlerinde, yüzün estetik bir şekilde seramik kupalara aktarımı görülmektedir. Bıyıklar, saç ve çene yapısı belirgin bir şekilde belli olan bardaklarda güçlü bir karakteristik anlatım vurgulanmıştır.

3.2.8. Page Candler

Candler kilden yaptığı vazoları ve kaplarını serbest şekillendirme teknikleri ile oluşturmuştur. Plakaları ölçülü bir şekilde kesip birleştirdikten sonra onlara deformasyonlar vermiş ve üzerlerine göz, burun, ağız gibi insan betimli ayrıntılar eklemiştir. Ürettiği bu formların bisküvi pişirimlerini yaptıktan sonra sırlayıp tekrar fırınlamıştır (<http://www.atthegallery.com/artists/candler.htm>, 2021).



Görsel 158. Family



Görsel 159. Vessel



Görsel 160. Callaman

3.2.9. Mitchell Grafton

Mitchell Grafton; klasik seramik formlar üzerine karikatürize yüz ifadeleri ekleyerek ürettiği antropomorfik eserleri ile bilinmektedir. Aynı zamanda mimar olan sanatçı, kişisel seramik atölyesinde çalışmalarını sürdürmektedir. Eserlerini insansı kişiliklere büründürüp eski masallardan esinlenilmiş gibi vazolar, kaplar ve bardaklar üretmektedir. İşlev veya biçime odaklanan birçok sanatçısının aksine, Grafton ikisini birleştirerek son derece yaratıcı sanat eserleri ortaya koymuştur (<http://graftonfacejugs.blogspot.com/>, 2021).



Görsel 161. Mitchell Grafton'ın Antropomorfik Seramik Eserlerinden Örnekler



DÖRDÜNCÜ BÖLÜM

TROIA İNSAN TASVİRLİ SERAMİKLER

Troia seramiklerini tek bir tarzda karakterize etmek mümkün değildir. Her dönem kendi imkân ve olanaklarına göre farklı tarzda, yapıda ve görünüşte seramikler çalışılmıştır. Tabii ki bu seramik formların kullanım yerleri ve amaçları farklıdır. Dokuz tane ana katman olarak sınıflandırılan antik şehrin yeri geldiğinde her bir katmanı kendi içinde farklı birkaç döneme ayrılmıştır. Bu da farklı yaşam tarzına sahip ve yerini sürekli gelişen birçok insan topluluğuna bırakan bir kentten bahsettiğimiz anlamına geliyor. Bu durum birbirinden tamamen farklı olmazsa da seramik formların yapısı ve görünüşlerine yansımıştır.

4.1. Troia İnsan Tasvirli Seramikler

Figüratif öğeler seramik yüzeylerde Antik çağlarda kullanılmış ve ilerleyen zamanlarda da kullanılmaya devam etmiştir. Seramik tarihinde en sık rastlanan çömlüklerden birisi de insan şeklinde olanlardır. İlk pişmiş toprak heykelciklerin insan biçimli olması, yapıldıkları dönem insanların inanç sistemleri ile yakın ilişkilidir.

Troia da bazı çanak, kapak yâda vazo vb. ürünlerin üzerinde insan figürünün ya da figüre ait detayların, seramik form olarak şekillendirilmesine yer verilmiştir. Troia I. Katmanında da açıkladığımız gibi, insan tasvirli Troia' nın en erken dönemlerinde ele geçen çömlüklerin kulplarında yâda mühür benzeri işlemlerle formların yüzeyinde görülmeye başlamıştır. Ancak Troia I. Tabakasında ele geçen çömlükler bilinçsiz kazılar ve geçirdiği deprem, yangın vb. doğal afetler sonucunda, çoğu çömlük parçaları bütünleştirilemeyecek kadar tahrip olmuş yâda öteki parçalarına ulaşılmamıştır. Bu insan tasvirli Troia I sonlarında ve Troia II den itibaren çoğu seramik kaptaki görülmeye başlamıştır.

Başta Schliemann olmak üzere Troia' da kazı yapmış tüm arkeologların kazı hakkında tuttıkları fotoğraflı raporlar incelendiğinde Troia'da ele geçen insan tasvirli seramiklerinde koruyucu tanrıçaları Minerva' nın yüzünün betimlediği hakkında bilgilere ulaşılmıştır. Tanrıça Athena'nın Latince adı olan Minerva, Etrüsklerin, sonra da Yunanlıların etkisiyle Roma'nın başlıca üç tanrısından biri olmuştur. İüpiter, İuno ve Minerva Capitolum üçlüsü diye anılmışlardır (Erhat, 2003: 205).



Görsel 162. İnsan Yüzü Kabartmalı Kireç Taşı
Troia I, M.Ö. 3000-2500



Görsel 163. İnsan Yüzü Kazımalı Çömlek
Parçaları, Troia I

Blegen kazıları sırasında ekibi ile rastladığı insan yüzlü kireçtaşı stel, bu güne kadar bölgede yapılan kazılarda ulaşılan en eski yontu taşı sanatı örneği olarak kabul edilmektedir. Bu taş kazıma yönteminin zamanla Troia' da bazı form ve seramik yüzeylerde de kullanılmaya devam ettiği gözlemlenecektir (Sevinç ve Sevinç, 1992: 27).

Kapların yüzeylerinde görülen bu tip insan betimleri Troia II de ortaya çıkar ve uzun süre uygulanmaya devam eder. Dikkat çekici bir parça olarak el, parmaklar, saç yapısı, yüz vb. tasvirler itinalı ve belirgin bir şekilde karşımıza çıkar. Troia I döneminde insan tasvirlerini kâselerin yalnızca tutamaklarında ya da ağız kenarlarında görürüz.



Görsel 164. İnsan Betimlemeli Kap
Troia II, h:9x9,6x7,6 cm



Görsel 165. İnsan Biçimli
Troia II



Görsel 166. İnsan Biçimli Kap
Troia II

Troia II katmanında ele geçen 164. görseldeki insan betimlemeli kabın kulpları formun kollarını temsil etmektedir. Bu kıvrık kulpların yanı sıra gövdesinde göğüs ve göbek kısmındaki çıkıntılar forma figüratif anlamda katkıda bulunmuştur. Görsel 165. deki küresel gövdeli uzun boyunlu bu kap, insan vücudunu temsil eden iki göğüs ucu seramik parçalar eklenerek belli edilmiş, yine yüz bölgesinde burun ve göz detayları işlenmiştir. Diğer görselde yer alan insan biçimli form “el yapımı vazo formun yüksekliğine oranla daha kısa kulplara sahiptir. Kilin bünyesinde bulunan demir oksitten dolayı, koyu kırmızı bir renge sahip olan bu kaptaki göğüs ve gözler noktalar halinde çıkıntılarla verilmiştir” (Coşar, 2021: 22).

Bu dönemde ele geçen seramik buluntular içinde büyük oval sürahi ve şişeler, küresel gövdeli, yüksek boyunlu formlar ve genellikle insan gözü, burun, kabartma kulaklar ve bazen de ağız gibi gelenekselleştirilmiş bir temsili niteleyen yüksek boyunlu küresel kavanozlar görülmüştür. Formların yanı sıra bu insan betimlemeleri düzgün bir şekilde ayarlanmış silindirik kapaklara da uygulanmıştır. İnsan yüzünün plastik tasvirlerine sahip bu çömlekler, elbette Troia I’ den miras kalmış seramik bir yansımadır (Blegen, 1995: 81-82).



Görsel 167. İnsan Betimlemeli Kap
h:11x10,3 cm, Troia II



Görsel 168. İnsan Betimlemeli Kap
h:17,8x26,3x21,1 cm, Troia II

Schliemann’ in notlarından ulaşılan bilgiler doğrultusunda görsel 167, 168’ deki vazo ve kapağın farklı dönemlere ait olduğu; ancak bu ufak eğri kapağın uyduğu başka bir insan tasvirli form bulunamadığından izleyicinin seramik kabın bütünlüğünü daha iyi algılayabilmesi için birlikte sergilendiği belirtilmektedir (Schliemann, vd, 1880: 290).

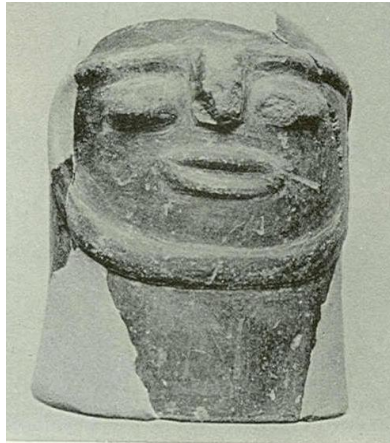


Görsel 169. Figürinli Kap, Troia II h:12 cm

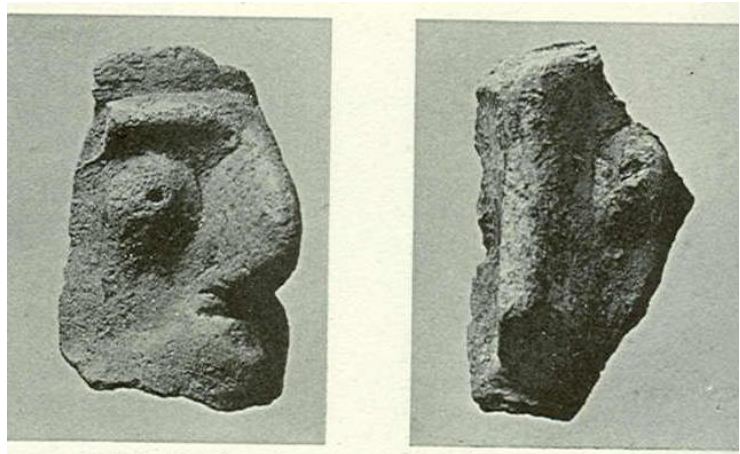
Troia dönemi kapları arasında dikkat çeken bu figürinli kap hakkında Çoşar şu yorumlarda bulunmuştur;

Troia dönemi kapları arasında başka bir dikkati çeken eser de görsel 169' da görülen örnektir. Form yüksek bir ayak üzerinde genişleyen bir gövde yapısına sahiptir. Boyunsuz olarak şekillendirilmiş formda, gövdeye sabitlenmiş iki adet oturan insan betimlemesi bulunmaktadır. İnsan tasvirleri oldukça kaba şekillendirilmiş olmasına rağmen, formun dışına taşan boyutlarıyla oldukça heybetli görünmektedir. Figürlerin arasında, boru şeklinde askılar bulunmaktadır. Formun ağız kısmına yakın bir mesafede ince bir çizgi şeklinde kazıma dekoru göze çarpmaktadır (2021: 28).

Dikkat çekici bir süsleme yöntemi ile Görsel 169' da karşımıza çıkan bu form, kenarlarında muhtemelen dua eden iki küçük insan figürüne sahiptir. Figürlerin ayaklarını da temsil eden halka biçimdeki kulplar içlerinden ip geçerek duvara asılmasını yâda taşınmasını daha kolay hale getirmek için kullanılmıştır.



Görsel 170. İnsan Tasvirli Kapak Troia II



Görsel 171. İnsan Yüzü Kabartmalı Çömlek Parçaları Troia II

Görsel 170' de alçı ile tamamlanmış insan tasvirli kapak muhtemelen bir seramik form üzerinde kullanılmaktadır. Ancak formun kendisine ulaşılammış ya da birleştirilecek kadar sağlam parçaları ele geçmemiştir. Katmanlar arası geçişlerde bazı formların tamamına ulaşılammaması olası bir durumdur. Görsel 171' deki insan betimli seramik kap parçaları da formun tamamına ulaşılammadığı için kırık parçalar olarak verilmiştir.



Görsel 172. İnsan Tasvirli Kap
Troia II, M.Ö. 2550-2350



Görsel 173. İnsan Yüzlü Kapağın Detayı
Troia II, M.Ö. 2550-2350

Görsel 172' de görülen açık renkli seramik formda gözler, kaş ve burun rölyef şeklinde yapılmış, kulaklar da belirgin bir şekilde tasvir edilmiştir. Troya II'nin çanak çömlekleri arasında görmeye aşina olduğumuz insan biçimli kaplar Troya III yerleşiminde de üreilmeye devam etmiştir.

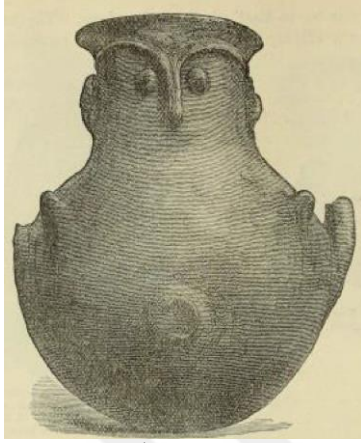


Görsel 174. İnsan Betimlemeli Kap
h:28x11 cm, Troia III



Görsel 175. İnsan Betimlemeli Kap.
h:28x11 cm, Troia III

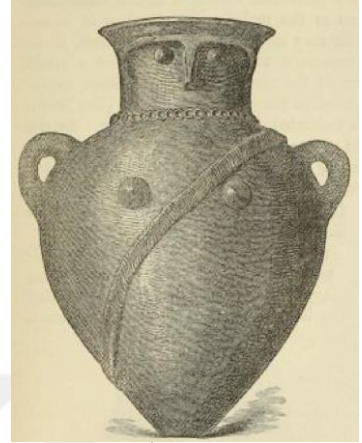
Görsel 174 ve 175’de ki şişkin ve küresel gövdeye sahip, boyunlu bu iki kabın kulpları forma paralel olarak yükselmektedir. İnsan betimleri oldukça belirgin olan bu kaplarda gözler, kulaklar ve burunla bitişik kaşlar rölyef olarak gözükmektedir.



Görsel 176. İnsan Betimlemeli Kap, Troia III



Görsel 177. İnsan Betimlemeli Kap, Troia III



Görsel 178. İnsan Betimlemeli Kap, Troia III

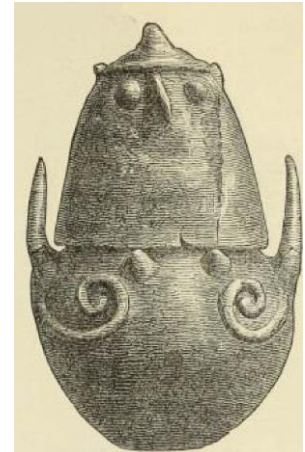
Şekil 177’deki insan betimlemeli kabı, benzer Truva vazolarından ayıran tek fark, kulağa benzeyen iki çıkıntının, her birinde süs eşyalarını asmak için kullanıldığı düşünülen üç delik bulunmasıdır. Görsel 178’ de Priamos’un sarayında bulunan tanrıça tasvirli vazo, vücudunu ve boynunu saran kraliyet kuşağı ile dikkati çekmektedir. Formun boyun kısmında bir sıra oluk ve kolye göze çarpmaktadır (Schliemann vd., 1880: 342).



Görsel 179. İnsan Betimlemeli Kap, Troia III



Görsel 180. İnsan Betimlemeli Kap, Troia III



Görsel 181. İnsan Betimlemeli Kap, Troia III

İlk olarak kulplarındaki farklılıkla dikkati çeken şekil 180’deki insan betimlemeli kapta, yüz detayları kapağın üstünde verilmiştir. Vulva, diğerlerinden farklı olarak iki göğüs betimlemesinin ortasında ve forma oranla oldukça büyük boyutta tasvir edilmiştir.

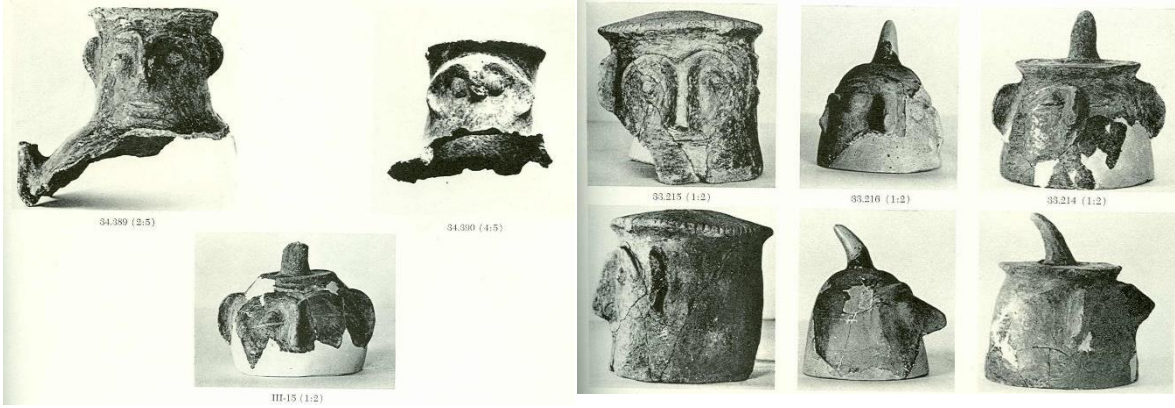


Görsel 182. Düğme Saplı İnsan Betimlemeli Kapak. h:8x8,2 cm, Troia III



Görsel 183. İnsan Yüzlü Kapak, h: 12, 1 cm, M.Ö. 2250-2200, Troia III

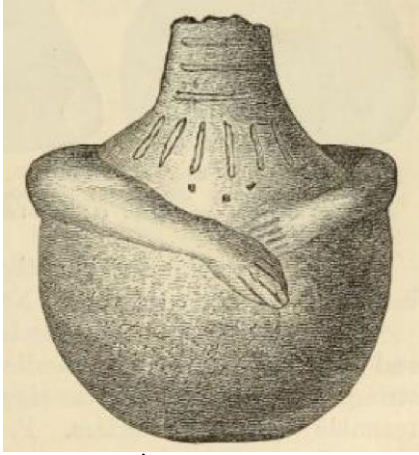
Troya dönemi kaplarında insan betimlemeleri formun gövde veya boyun kısımlarında uygulanırken, kimi zamanda ayrı bir kapak olarak kullanılmıştır. İlerleyen katmanlarda ele geçen bazı seramikler de insanın yüzünün detaylarına daha fazla girildiğini ve karakteristik özelliklerin yansıdığı dikkatimizi çekmektedir. Görsel 183’ deki insan yüzlü kapakta, üst kısmının taç şeklinde olması, yüzdeki göz ve burnu temsil eden seramik eklemelerin dışında kaş, kulak ve ağız kısımlarının da eklenmesiyle form daha estetik bir görünüme kavuşmuştur.



Görsel 184. İnsan Tasvirli Seramik Parçaları Troia III

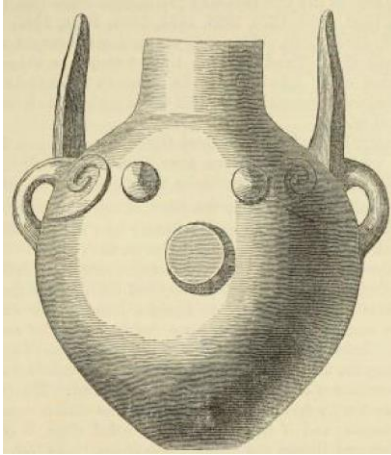
Görsel 185. Restore Edilmiş İnsan Yüzlü Kapaklar, Troia III

III. Troia dönemine tarihlenen bazı insan tasvirli seramik form ve kapaklar alçı ile tamamlanmış ya da kırık bir parça olarak görülmektedir. Karakteristik olarak birbirinden ufak detaylarla farklılık gösteren kapaklar, üzerine geldiği formlarla birlikte bir bütün oluşturmaktadırlar.



Görsel 186. İnsan Betimli Çingirak Troia III

Kafa kısmı eksik, elleri göğüs üstünde bitişik şekilde olan bu çingirakın boyun ve göğüs kısımları kazıma çizgiler ile belirtilmiştir. Muhtemelen ana tanrıça ya da idol heykelciklerinden etkilenerek yapılan bu formlar ufak çocuk yada bebek oyuncacı şeklinde kullanılıyordu. Formlarda yüz ve kadın betimlerinin dışında detaylı kol ve el işlemleri de insan tasviri açısından farklı bir örnek olmuştur (Schliemann vd., 1880: 406).



Görsel 187. Çift Kulplu Rölyefli Kap Troia III



Görsel 188. İnsan Tasvirli Boyunlu Kap, Troia III
h: 26,4 cm M.Ö. 2250-2200

Görsel 187' deki küresel gövdeli kapta göğüs uçları ve göbek kısmı belirgin olarak karşımıza çıkar. Aynı zamanda uzun boyun detayı, üstüne insan tasvirli bir kapağında geldiğini düşündürebilir. Bu yerleşimin seramikleri arasında sayıca azımsanamayacak kadar sık karşılaşılan formlar arasında insan betimlemeli kaplar da yer almaktadır.



Görsel 189. İnsan Tasvirli Kap
Troia IV h: 18 cm M.Ö. 2200-1700



Görsel 190. İnsan Betimlemeli
Kap, Troia IV



Görsel 191. İnsan Betimlemeli
Kavanoz, 13,4 cm, Troia IV

“Kanat şeklinde dikey çıkıntıları bulunan, bir kadının özelliklerine sahip, armut biçimli vazolar ve baykuş biçimli kapaklı kavanozların gövdelerinde göğüs şeklinde çıkıntılar ve vulva kabartması dikkati çekmektedir” (Coşar, 2021: 58). Görsel 189’ daki silindirik bu seramik form insan tasvirli kaplar için güzel bir örnektir. İnsanın yüzünün ve göğüs uçlarının işlenmesinin yanında iki taraftaki uzun kavisli kulplar aynı zamanda kol görevi de görmektedir.



Görsel 192. İnsan Betimlemeli Kap
8,8x12,3x10,3 cm, Troia IV



Görsel 193. İnsan Betimlemeli Kap
11,5x11,1x10,9 cm, Troia IV

Yukarıda görülen “insan betimlemeli kaplar önceki yerleşimlerde de görülen armut biçimli, yaklaşık 12 cm yüksekliğe sahip kap örneklerindedir” (Coşar, 2021: 58).

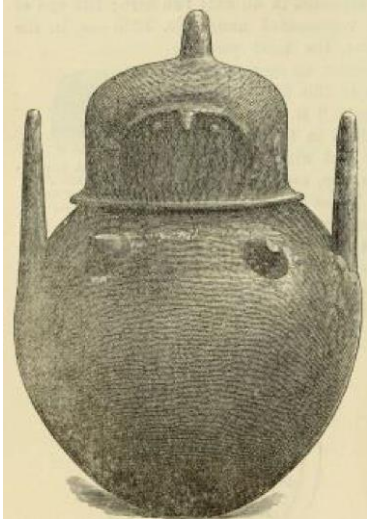


Görsel 194. İnsan Betimli Tören Kabı
Troia III veya IV

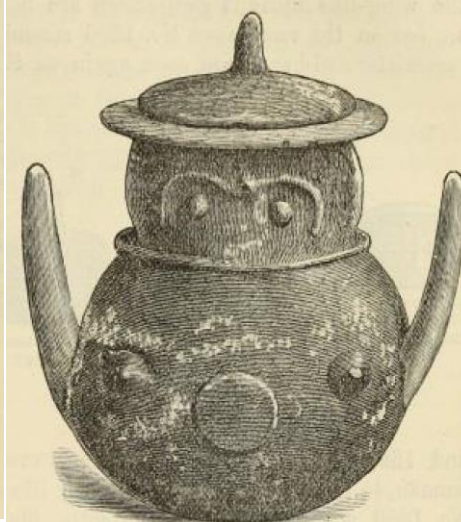


Görsel 195. İnsan Betimli Tören Kabı
Troia III veya IV M.Ö 2200-2050

Görsel 195’ de insan tasvirli boyunlu kabın, yüz işlemeli bir kapak ile birlikte hali gösterilmiştir. Diğer görseldeki törensel kabın gövdesi Ana Tanrıça’ yı simgelediği düşünülen kadın bedeni şeklindedir. Kabın ağzı başın üzerine oturtulmuş olup boyundan çıkan ince koldan kantharosa benzeyen emziğin saplarını iki yandan tutmuştur. Gövde üzerindeki ortası delik koni şeklindeki çıkıntılar göğüslerdir. Kulp başın arkasındadır (Sevinç, 1992: 37).



Görsel 196. İnsan Betimlemeli
Kap, Troia IV veya V



Görsel 197. İnsan Betimlemeli Kap
Troia IV veya V



Görsel 198. İnsan
Betimlemeli Kap, Troia IV

Bir kadının ve baykuşun özelliklerinin bir arada kullanıldığı, küresel gövdeye sahip bu vazolarda kaş, göz tasvirleri bazen formun gövdesine bazen de formun kapağına işlenmiştir. Birçoğunda bulunan kanat/kol biçimli kulplar, kimi formlarda kullanılmamıştır. Genellikle sitalize iki göğüs çıkıntısı dikkati çekerken, bazı formlarda iki göğsün altında vulva yer almaktadır (Coşar: 2021: 74).



Görsel 199. İnsan Betimlemeli
Kapak h:12x11cm, Troia V



Görsel 200. İnsan Betimlemeli
Kapak, h:12,5x14,8 cm, Troia V



Görsel 201. İnsan Betimlemeli
Kapak h:10x16,4 cm, Troia V

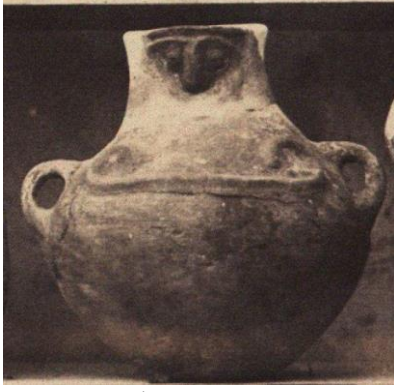
Görsel 199’ daki insan betimli kapağın üzerindeki göz, burun ve kulaklar daha detaylı bir şekilde insan yüzünü andırırken diğer görsellerdeki kapaklar daha sade şekilde bırakılmıştır.

Bazı istisnalar dışında tüm sivilize baykuş formlarının torna şekillendirme yöntemi kullanılarak yapılmış olduğu düşünülmektedir (Schliemann vd., 1880: 575).



Görsel 202 İdol Troia VI

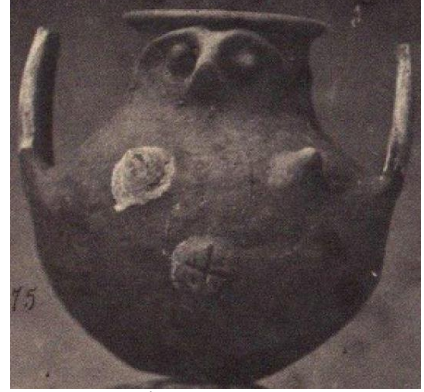
“Bu şehrin izlerini taşıyan, etkileyici bir heykel parçası olan 202’ nolu görseldeki eserde yuvarlak hatlı bir insan yüzü tasvir edilmektedir. Açık gri renkli bir bünyeye sahip form üzerinde pişmeden kaynaklı is izleri taşımaktadır” (Coşar, 2021: 88).



Görsel 203. İnsan Tasvirli Kap



Görsel 204. İnsan Tasvirli Kap



Görsel 205. İnsan Tasvirli Kap

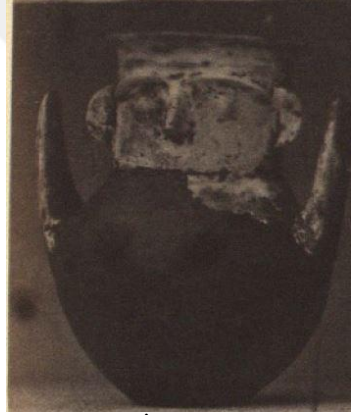
Yukarıdaki görsellerde yer alan seramiklerde Troia'lı koruyucu tanrıçalarının bir yorumunu yapmıştır. Form olarak küresel gövdeli ve uzun boyunlu bu kaplarda kaş, göz ve burun belirgin şekilde belli olmaktadır (Schliemann, 1874: 44). Gövde de kadın biçimini temsil eden rölyefler unutulmamıştır. 204'nolu görseldeki formun yanlarında iplerle taşınmak yâda bir yere asmayı sağlamak adına yapılmış kulplar yer almaktadır. Kapların bazı kısımları alçı ile tamamlanırken bir kısmı eksik bırakılmıştır.



Görsel 206. İnsan Tasvirli Kap



Görsel 207. İnsan Tasvirli Kap



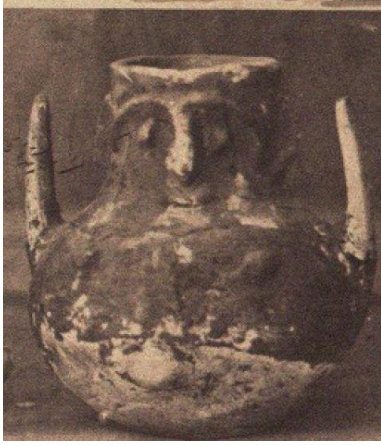
Görsel 208. İnsan Tasvirli Kap

Tanrıça yüzü tasvirli vazo, iki sade göğüs ucu ve kasık kısmı belli edilmiş olup yüz kısmındaki ağız ayrıntısı dikkat çeker. Diğer görseldeki vazo bize yine Troia'nın koruyucu tanrıçasının bir yorumunu verir. Schliemann'ın alçı ile tamamladığı kulplar ve onun yanında formun iki tarafında yer alan delikli kulplar duvara asılarak kullanıldığı düşünülmektedir.

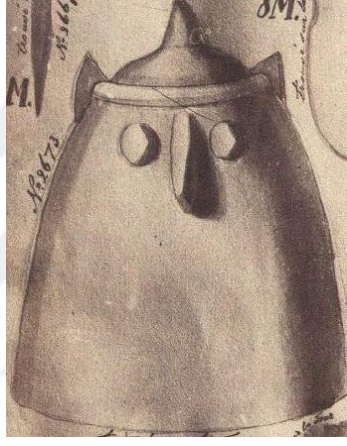


Görsel 209. İnsan Tasvirli Kapaklar

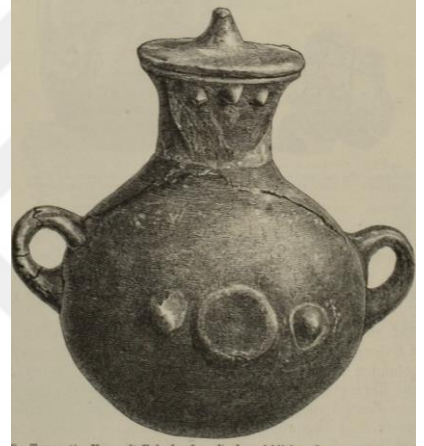
Troia' nın koruyucu tanrıçasının yüzünün tasvir edildiği bir tür taçla süslenmiş beş bardak formu, kadın gövdeli vazoların kapağı görevini de görür. Kilden yapılmış kapaklarda, iki geniş açık göz, bir burun, iki kulak ve ağzın küçük bir kısmı görünen insan yüzü yer almaktadır.



Görsel 210. İnsan Tasvirli Kap

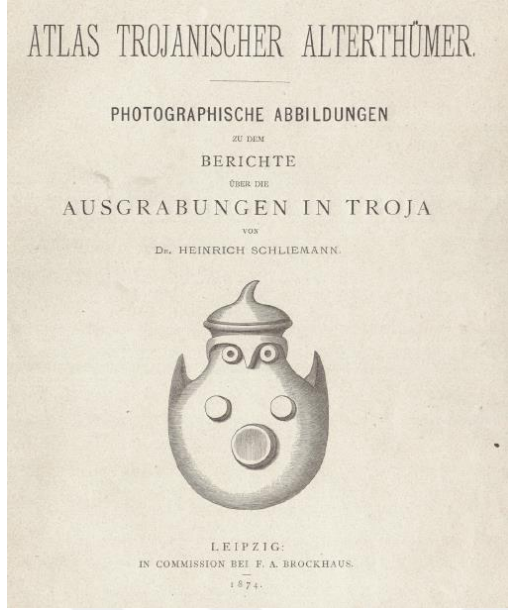


Görsel 211. İnsan Tasvirli Kapak



Görsel 212. İnsan Tasvirli Kap

Tanrıça tasvirli kapak ve kadın cinsiyet sembolleri bulunan vazo üzerlerindeki insan yüzleri, mermer heykellerin yüzlerine fazlaca benzemektedir. Troia' lı seramik ustalarının bu formları yaparken koruyucu tanrıları Minerva' nın mermer heykelinden etkilendikleri düşünülmektedir (Schliemann, 1874: 134).



Görsel 213. Heinrich Schliemann' ın Bir Kitabının Kapağı
1874

Seramikler her zaman Troia kazılarında önemli yer tutmuştur. Arkeologların kronolojik sıralamaları belirlemede olsun, dönemin insanların beslenme türlerine varana kadar her türlü bilgiye ulaşmak için seramik buluntuları kullanmışlardır. Görsel 213'de görüldüğü gibi de Troia kazılarında çok önemli bir yere sahip olan Schliemann, büyük Priamos hazinesine ve daha birçok değerli eşyaya rastlamasına rağmen kitap kapağına insan tasvirli bir seramik formun çizimine yer vermiştir.

4.1 Kişisel Atölye Çalışmaları

Tarih öncesi çağlardan günümüze kadar insan tasvirleri, farklı zaman ve toplumların sanatlarında farklı anlayışlarla ele alınmıştır. Gelişen ve değişen figüratif anlayış yaşamı boyunca çevresini ve kendini gözlemleyen insanın sanatsal dışavurumun göstergesidir.

Kişisel atölye çalışmalarında; Troia dönemi insan tasvirli seramiklerin form ve rölyef üslubu, dönemin şekillendirme şartları göz önünde bulundurularak çıkış noktası olarak incelenmiş, yeni önermelerde insan tasvirinin günümüz malzeme ve teknikleri ile nasıl yeniden yorumlanabileceğine dair cevap aranmıştır.

Ana amacı sıvı maddeyi taşımak, depolamak servis etmek, olan Troia insan tasvirli seramik kapları, günümüz şartlarında çağdaş bir bakış açısıyla yeniden üretip daha ergonomik bir hale getirmek amaçlanmıştır. Serbest şekillendirme veya çömlekçi tornası ile şekillendirme tekniklerinin kullanıldığı, sırsız olarak üretilen Troia seramiklerinden çıkışla, endüstriyel yöntemler ve çömlekçi tornası kullanılarak sofa grubu seramikleri tasarlanmış, yüksek derece bünye ve sırlı yüzeyler tercih edilmiştir.



Görsel 214. İnsan Tasvirli Demlik, Şekerlik ve Bardaklar



Görsel 215. İnsan Tasvirli Demlik, Şekerlik ve Bardaklar

Endüstriyel kalıp yöntemleri kullanılarak alçı tornada modellenip, ayrı ayrı kalıpları alının formlar, yüksek derece çamur ile döküm yapılarak üretilmiştir. Üzerindeki insan betimlerinin bir kısmı kalıba kazıma ile verilirken, bazı parçalar ise sonradan eklenmiştir. Troia insan tasvirli seramiğin üzerindeki rölyef ve detaylar incelenmiş, burun olarak düşünülen parça, formların yapısını bozmayacak şekilde ibrik olarak eklenmiştir. Demlik formunun yanı sıra, Troia insan tasvirli seramik kap, küçük ölçekte çalışılarak bardak ve şekerlik formlarında da üretilmiştir.



Görsel 216. İnsan Tasvirli Demlik, Şekerlik ve Bardaklar



Görsel 217. İnsan Tasvirli Demlik, Şekerlik ve Bardaklar

(Görsel 217) de orijinalinde tek parça olan Troia insan tasvirli seramik kaptan çıkışlı tasarlanan formda kabın boyun başlangıcından, gövde ve baş kısımları ayrılarak alt ve üst olmak üzere iki farklı demlik tasarımı düşünülmüştür. Formun alt kısmı insan vücudunu temsil eden iki göğüs ucu ve bir ibrikten oluşurken, üst kısım insan yüzünü betimleyen kaş, göz ve burun şeklinde ibrikten oluşmaktadır.



Görsel 218. İnsan Tasvirli Demlik ve Bardaklar



Görsel 219. İnsan Tasvirli Demlik ve Bardaklar

2021 yılında tamamlanan “İnsan Tasvirli Demlik ve Bardaklar” (Görsel 218. ve 219.) isimli çalışma çömlekçi tornası ile şekillendirilen ve üzerine insan betimlemeleri uygulanan bir diğer demlik takımıdır. Çamur bünyesi olarak yüksek derece beyaz çamur ve şamotlu çamur karıştırılarak üretilmiştir. Şamotun taneli yapısı kullanılarak, kimi zaman kum katkılı çamurdan üretilen Troia insan tasvirli seramiklerine malzeme yapısı olarak da değinilmiştir.



Görsel 220. İnsan Tasvirli Demlik, Şekerlik ve Bardaklar



Görsel 221. İnsan Tasvirli Demlik, Şekerlik ve Bardaklar



Görsel 222. İnsan Tasvirli Demlik, Şekerlik ve Bardaklar



Görsel 223. İnsan Tasvirli Demlik, Şekerlik ve Bardaklar

Troia insan tasvirli seramik kaplardan çıkışlı görsellerdeki demlik, bardak ve şekerlik formlarının insan betimlemeleri dışında, orijinal Troia seramik kabında bulunan kulp ve tutamaç eklemeleri formlara uygun ölçülerde uygulanmıştır. Kimi zaman bu eklemeler insan tasvirindeki kulak detayından çıkışlı olmuş kimi zaman da kol görevi gören kulplar ile aktarılmaya çalışılmıştır. Troia insan tasvirli formun yapısını bozmadan aktarılmaya çalışılan bu eklemeler ile demlikler arasında görsel anlamda da bir bütünlük yakalanmaya çalışılmıştır.



Görsel 224. İnsan Tasvirli Kapaklar



Görsel 225. İnsan Tasvirli Kapaklar

Üçüncü proje olarak “Görsel 224 ve 225” de yer alan seramik kapaklar çömlekçi tornası ile şekillendirilen ve üzerine efsanelere konu olmuş Troia Savaşı’nın başlıca karakterlerinin işlendiği çalışmalardır. Kapakların ve gövdelerin üstüne kazıma tekniği ile

insan betimlemeleri uygulanmıştır. Kazımalar, Troia savaşı anlatan kitapların hikayelerinden ve figüratif anlatımlardan esinlenilerek şekillendirilmiştir. Achilleus, Hector, Menelaos, Paris gibi savaşın ana karakterlerinin yüz tasvirleri yorumlanarak aktarılmıştır.



BEŞİNCİ BÖLÜM

SONUÇ VE ÖNERİLER

Troia, Anadolu coğrafyasında doğmuş olan önemli uygarlıklardan birisidir. Antik dönemde olduğu kadar, tarihin her döneminde hatta günümüzde bile her kültürden insanı büyülemiş olan Troia, bir efsane, bilimsel bir gerçeklik ve bir sembol olarak etkilerini sürdürmektedir. Seramikler, Troia yaşantısında pek çok açıdan önemli bir yer tutmaktadır. Günlük kullanım amacıyla yapılmış seramik kapların bazılarında koruyucu tanrı betimlemelerine yer verilmiş ve bazıları da mezar hediyesi olarak defin işlemlerinde kullanılmıştır.

Troia da kullanılan belli başı seramik kap formları; çanaklar, fincanlar ve maşrapalar, vazolar, tencereler, testiler, ibrikler, matara biçimli kaplar, çaydanlıklar, şişeler, küpler, hayvan ve insan biçimli kaplar, figürün heykelcikler ve kabartmalı vazolardır.

Her bir katmanda yer alan seramik formlar genel olarak ele alındığında, kullanılan malzeme, yapım amacı, yapım tekniği gibi özellikler açısından benzerlikler gösterse de kompozisyon açısından farklılıklar bulunmaktadır. Çömlekçi çarkının kullanımı ve ustaların sayısının artmasıyla, kaliteli eserlerin sunulmuş olması, üretimde çeşitliliğin artmasına neden olmuştur. Dekor ve desen açısından çok fazla değişiklik yansıtamamış olan Troialı seramik ustaları, seramiklerin biçim özellikleri açısından önemli örneklere imza atmışlardır.

Troia' nın hemen hemen her döneminde insan tasviri, seramik kaplar üzerinde görülmektedir. Bununla birlikte ilk dönemlerde duvar ve kireç taşları, mühür olduğu düşünülen taş ve seramik parçaları üzerinde çeşitli insan betimlemelerine rastlanmıştır. Araştırmada ele geçen bazı sonuçlara bakıldığında Troialılar yaptıkları insan tasvirli kapları koruyucu tanrıları Minerva'nın yüzü olarak tasvir etmişlerdir. Troia Antik Kent' in de ki kazılar sonucunda ele geçen buluntular arasında inanca ait kült objeleri de yer almıştır. Mezarlarda idoller, çeşitli takılar, süs eşyaları ve silahların yanı sıra kutsal anlamları olan dinsel objeler, üzerinde hayvan ve insan betimlerinin bulunduğu heykelcikler bulunmuştur. Günlük yaşamda veya törenlerinde kullanılan insan tasvirini oluşturulan kabartma dekorlu eserlerin açıklayıcı ve anlatımının çarpıcı olması bu konuda araştırma yapacak olan kişileri fazlasıyla etkilemiştir.

Tarihsel süreçte çok sayıda uygarlığa konu olan insan ve insana dair unsurlar, Troia da olduğu gibi günümüz eserlerinde de gerek biçimsel gerekse ruhsal özellikleri ile var olmaya devam edecektir. Tez kapsamında Troia'daki betimlemelerle bağlarını koparmadan tasarlanan yeni önermelerle birlikte, konu özgün değeri ile malzeme kısıtı olmaksızın pek çok disiplinde incelenebilecek niteliktedir.

Günümüzde hala Çanakkale ve bazı yerleşim yerlerinde Troia seramiklerinin yapıldığı bilinmektedir. Bunun nedenini de kültürel etkileşim oluşturmaktadır. Sonuçta günümüzde Troia seramiklerinin yeni düşünsel tarzda işlenmesi ve biçimlendirilmesi de Troialı ustaların görselliği ön plana çıkarmasından kaynaklanmıştır.



KAYNAKÇA

- Ağatekin, M. (2003). Selçuklu Dönemi Seramik Yüzeylerde İnsan Betimlemeleri. Yayınlanmamış Yüksek Lisans Tezi. Anadolu Üniversitesi Sosyal Bilimler Enstitüsü. Eskişehir.
- Anadolu Kadınının 9000 Yılı* (1994). İstanbul: Kültür Bakanlığı Yayınları.
- Aslan, R. (2018). *Homeros'tan Günümüze Troya*. Heyamola Yayınları: İstanbul.
- Aslan, R. (2018). *Yeni Başlayanlar İçin Troya*. Doğan Kitap: İstanbul.
- Atalayer, F. (1994). *Temel Sanat Öğeleri*. Anadolu Üniversitesi Güzel Sanatlar Fakültesi Yayınları: Eskişehir.
- Becker, M.; Blair, Sheila S.; Branfoot, C.; Fitzpatrick, Andrew (2007). *30,000 Years of Art: The Story of Human Creativity Across Time and Space*. Phaidon Press.
- Becks, R. (2002). Yüksek Troia Kültürü Troia VI ve Troia VIIa, (Ed. Ekrem Işın), *Troya Efsane İle Gerçek Arası Bir Kente Yolculuk*. Yapı Kredi Yayınları: İstanbul:
- Blegen, C.W., J.L. Caskey, M. Rawson. (1953). *Troy III. The Sixth Settlement*. Princeton: Princeton University Press.
- Blum, S. W.E (2002). Troia'da Biten Erken ve Başlayan Orta Tunç Çağı: Troia IV ve V: "Anadolu Troia Kültürü" (Ed. Ekrem Işın), *Troya Efsane İle Gerçek Arası Bir Kente Yolculuk*. Yapı Kredi Yayınları: İstanbul.
- Brandau, B.; Scbickert, H.; Jablonka, P. (2004). *Resimlerle Troya*. Akın Kanat (çev). Arkadaş Yayınevi: Ankara:
- Çaylı, G. (2013). Ankara İli Anadolu Medeniyetleri Müzesi'nde Bulunan Seramik Eserlerin İncelenmesi Üzerine Bir Araştırma. Yüksek Lisans Tezi. Gazi Üniversitesi Eğitim Bilimleri Enstitüsü El Sanatları Eğitimi Anabilim Dalı Dekoratif Ürünler Eğitimi Bilim Dalı. Ankara.
- Demir, E. (2010). Kütahya Çini-Seramiklerinin Motif Özellikleri Ve Seramik Bölümü Öğrencilerinin Bu Seramik Ve Motiflerden Etkilenme Düzeyleri. Yüksek Lisans Tezi. Gazi Üniversitesi Eğitim Bilimleri Enstitüsün Uygulamalı Sanatlar Eğitimi Ana Bilim Dalı Seramik Eğitimi Bilim Dalı. Ankara.
- Donnan, C. B. (1979). *Moche art of Peru: Pre-Columbian symbolic communication*. Los Angeles: Museum of Culture History
- Dörpfeld, W.(1902). *Troja und Ilion. Ergebnisse der Ausgrabungen in den vorhistorischen und historischen Schichten von Ilion 1870- 1894*, Athen.

- Eker, A. (2009). Hitit Seramikleri Ve Kullanım Amaçlarına Göre Sınıflandırılması. Yüksek Lisans Tezi. Selçuk Üniversitesi Sosyal Bilimler Enstitüsü Arkeoloji Anabilim Dalı. Konya.
- Er, A. C. (2011). Seramikte İşlevsel Simge Biçimlerin Araştırılması Ve Plastik Biçim Olarak Çömlekçi Çarkında Üretilmesi. Sanatta Yeterlilik Tezi. Dokuz Eylül Üniversitesi Güzel Sanatlar Enstitüsü Seramik Anasanat Dalı. İzmir.
- Eren, R. (1998). *Troia Anadolu'nun 5000 Yıllık Medeniyet Merkezi*. Nesil Matbaacılık: Çanakkale.
- Ergen, Y. (2013). *Dünden Bugüne Troya Antik Kenti*. İris Otel Yayınevi: İstanbul.
- Erman, D. O. (2018). “Türk Seramik Sanatında İnsan Figürü Kullanımının Gelişim Süreci”. *Gazi Üniversitesi Sanat ve Tasarım Dergisi*, 1(1), 48-63.
- Erman, D. O. (2012). “Türk Seramik Sanatının Gelişimi: Toprağın Ateşle Dansı”. *ActaTurcica Çevrimiçi Tematik Türkoloji Dergisi*, 4(1), 18-33.
- Grimal, Pierre (1997). *Mitoloji Sözlüğü Yunan Ve Roma..* Sevgi Tamgüç(çev), Sosyal Yayınlar: İstanbul.
- Hirst, C. (2017). “The Jericho skull, creating an ancestor. Papers from the Institute of Archaeology”, *British Museum Exhibition Review*, 27(1), 1-4.
- Karaş, A. (2007). Attika Seramiği'nde Troia Savaşı. T.C Atatürk Üniversitesi Sosyal Bilimler Enstitüsü Arkeoloji Anabilim Dalı, Yüksek Lisans Tezi, Erzurum.
- Kekeç, T. (2009). *Troia'dan Halikarnassos'a*. Hitit Color Yayınevi: İstanbul.
- Korfmann, M. O. ; Mannsperger, D. P.(2004). Dünya Kültür Mirası Kentlerinden Troia / Wilusa Gezi Rehberi. Rüstem Aslan (çev). Ege Yayınları: İstanbul.
- Latacz, J. (2002). *Troia: Düş ve Gerçek*. Selma Bulgurlu Gün (çev). Homer Yayınları: İstanbul.
- Memiş, E. (2005). *Troya Ve Troyalılar Troyalılar Türk Müdür?*. Çizgi Kitapevi: Ankara.
- Polat, F. (2018). *Tevfikiye Köyü Son Troialılar*. Çanakkale Kitaplığı: Çanakkale.
- Polat, F. (2018). “Çanakkale Seramikleri”, *Çanakkale Troia Dergisi*, 6, 5-8.
- Rowe, M. (2015). *Museum of the native American history: A pictorial journey*. Rapid City: Museum of The Native American History Press.
- Sazcı Çalış, D. (2002). Troia'nın Kazı Tarihçesi, (Ed. Ekrem Işın), *Troya Efsane İle Gerçek Arası Bir Kente Yolculuk*. Yapı Kredi Yayınları: İstanbul.
- Sazcı, G. (2002). Troia Hazinesi, (Ed. Ekrem Işın), *Troya Efsane İle Gerçek Arası Bir Kente Yolculuk*. Yapı Kredi Yayınları: İstanbul.

- Schliemann, H. (1880). *Ilios; The City and Country of The Trojans: The Results of Researches And Discoveries on the Site of Troy And Throughout The Troad In The Years 1871-72-73-78-79*, New York: Harper & Bros.
- Schliemann, H. (1874). *Atlas Trojanischer Alterthümer. Photographische Abbildungen Zu Dem Berichte Ober Die Ausgrabungen In Troja*, Laipzig: In Commission Bei F. A. Brockhaus.
- S,Blum; Ernst, P.; Ünlüsoy, S. (2016). *Early Bronze Age Troy: Chronology, Cultural Development, and Interregional Contacts*. Bonn: Habelt Verlag.
- Sevinç, N.; Sevinç, M. G. (1992). *Troia*. A Turizm Yayınları: İstanbul:
- Sözen, M. (1986). *Sanat Kavram ve Terimleri Sözlüğü*. Remzi Kitabevi: İstanbul.
- Şerifoğlu, Ö. F.; Uslu, G.; Kelder, J. (2012). *Troya Kent, Homeros ve Türkiye*. Sezer Tansuğ Sanat Vakfı: Amsterdam
- Tosun, A. (1990). *Troia Efsanelerle Örölmüş Antik Şehir*. Aytur Ltd. Şti.: İstanbul.
- Tanrıverdi, Y. (2020). “İletişim Aracı Olan Yüzün İmge Olarak Seramik Yüzeylerde Kullanımı”. *Atatürk Üniversitesi Güzel Sanatlar Enstitüsü Dergisi*, 26(44), 150-160.
- TC. Kültür Bakanlığı (2002). *Troya Efsane İle Gerçek Arası Bir Kente Yolculuk*. (Ed. Ekrem Işın). Yapı Kredi Yayınları: İstanbul
- Umar, B. (2002). *Troia*. İnkılap Kitapevi: İstanbul:
- Uzunoglu, E. (1993). *Çağlar Boyu Anadolu'da Kadın*. Mas Matbaacılık: İstanbul.
- Eren Eyüboğlu. (14.11.2021). Erişim adresi: <http://www.rahmiejuboglu.com/eren-eyuboglu/sanatici-kisiligi/seramik-ustasi>
- Kaan Canduran. (25:12.2021). Erişim adresi: <http://turkishpaintings.com/index.php>
- Larry Watson. (14.11.2021). Erişim adresi: <http://tryhandmade.com/larry-watson/#.YDaSU1UzaUm>.
- Martin Kardeşler. (14.11.2021). Erişim adresi: <https://www.antiquestradegazette.com/guides/collecting-guides/martin-brothers/>
- Mitchell Grafton. (14.12.2021). Erişim Adresi: <http://graftonfacejugs.blogspot.com/>
- Micheael Ruggeri. (01.12.2021). Erişim adresi: <http://michaelruggeri.com/>
- Page Candler. (14.12.2021). Erişim adresi: <http://www.atthegallery.com/artists/candler.htm>
- Peter Lenzo. (14.11.2021). Erişim adresi: <https://peterlenzo.blogspot.com/2019/04/peter-lenzo-joe-lenzo-scotchie-works.html>

Rüstem Arslan. (14.10.2021). Erişim adresi: <https://www.dogankitap.com.tr/yazar/rustem-aslan>

Troia Vakfi. (15.12.2021). Erişim adresi: <https://troiavakfi.com/troia-katmanlari-ve-buluntulari/>



EK 1

SÖZLÜK

Antropomofik: İnsan biçimsel

Antropomorfizm: Tanrıyı ve benzeri kavramları, insan olmayan bütün varlıkları insan biçiminde düşünme, insanın özelliklerini ona aktarma, insanbiçimcilik.

Bünye: Seramik çamurun yapısı.

Deri Sertliği: Kilin kurumaya başladıktan sonra suyunu tamamen kaybetmiş, hala bir parça nemli olduğu durum.

Etnik: Soyla ilgili.

Fantastik: Gerçekle var olmayan, gerçek olmayan, düş ürünü.

Figüratif: İncinde insan, hayvan, doğa varlıklarının biçimleri bulunun (resim) ya da bu türlü varlıkları konu almış, (heykel) betili.

Fizyonomi: İnsan yüzünün biçim ve anlatım özellikleri, yüz çizgilerinden çıkan anlam.

İmge: Zihinde tasarlanan ve gerçekleşmesi özlenen şey, düş hayal.

Kült: Tapınma, tapma, din, dinsel.

Metalürji: Metal malzeme bilimi.

Miğfer: Savaşta başı dış etkenlerden koruyan, demir, çelik vb. yapılmış başlık.

Mit: Kuşaktan kuşağa yayılan toplumun düş gücü etkisiyle zamanla biçim değiştiren, tanrılar, tanrıçalar, evrenin doğuşu vb. konularla ilgili imgesel alegorik bir anlatımı olan halk öyküsü

Mitoloji: Mitleri konu alan, doğuşlarını araştıran, anlamlarını inceleyen, yorumlayan bilim.

Nüans: Fark, ayırtı.

Portre: Bir kimsenin genellikle beden yukarisini gosteren fotoğraf, yağlı boya, sulu boya vb. ile yapılmış resim.

Ritüel: Başlıca konusu dünyanın yaratılması, çeşitli kuralları ve toplumsal ortak normların oluşması olup, yaratılış sürecini canlandıran arkaik ve geleneksel kültürel olay.

Şamotlu çamur: İçerisinde pişmiş kil (şamot) bulunduran çamurlardır.

Zanaatkar: Herhangi bir zanaatı olan kimse.



ÖZGEÇMİŞ

Kişisel Bilgiler

Soyadı, Adı :
Uyruğu :
Doğum Tarihi ve Yeri :
Telefon :
E-mail :

Eğitim

Derece *Eğitim Birimi* *Mezuniyet Tarihi*

İş Deneyimi

Yıl *Yer* *Görev*

Yabancı Dil

ORCID: