

NATURAL AND THE CULTURAL PROFILE OF CANAKKALE: A
RESEARCH ON THE TENDENCY OF CANAKKALE PUBLIC ON
TOURISM

Selver Özözen Kahraman*

Çanakkale, which is on the crossroad of Turkey in geographical sense, passes cultural, historical and natural richness. All these are important attractions for the city. Natural and cultural attractions, substructure and superstructure facilities are no doubt important charms of the area. However, a point as important as these points is how local people see and approach to tourism. In an area the people of which are not fully conscious of tourism, the unwelcoming of tourism by its people is a very important reason that unattract the tourists, not important how many attractive reasons there are.

Thought Çanakkale has naturel, culturel and historical richnesses, it is not possible to say that these are well turned into advantages in the city. Among the most important reasons of these is the failure in marketing and presenting this potential. Besides, how much is achieved in explaining the importance of tourism to local people is another question.

For this reason, the views of local people, their behaviours and attitudes towards tourism and tourists haven't been dealt with. While a study of this kind has been carried out after review of literature, it seems that this study hasn't been implemented in Çanakkale. In fact, this study aims to exhibit the tourism potential by identifying the views of local people on tourism and tourists. In the lights of findings that have been acquired, it has been tried to determine the attitudes of the local people in Çanakkale towards tourism and tourists after carrying out same statistical evaluations. Once all the findings have been assessed, some results about the views of local people have been reached, that can be considered important. In addition, it has been aimed in this study to inform the public for taking measures or overcoming the possible negativiness to stem from the local people.

ÇANAKKALE'DE DEMOGRAFİK GEÇİŞ DÖNEMLERİ, NÜFUS
HAREKETLERİ VE GELECEK PROJEKSİYONLAR

Özet

Bu çalışmada 1927'den itibaren Çanakkale'nin geçmiş, günümüz ve gelecekteki nüfus yapısı araştırılmıştır. Çanakkale Türkiye'de orta derecede nüfuslanmış iller arasında yer almaktadır. İlin nüfusu 1927-1950, 1950-1970 ve 1970-2000 olmak üzere üç dönemde incelenmiştir. Uzun yıllar fazla değişim göstermeyen il nüfusu 1970 sonrası ülke genelinde yaşanan nüfus hareketleri ve dinamiklerinden etkilennmiştir. Çanakkale nüfus artışı ve nüfusun yaş-cinsiyet kompozisyonu açısından istenen dengeyi yakalamakla birlikte kentleşme ve nüfus artışı oranları açısından bulunduğu bölgenin gerisinde kalmıştır. Diğer Marmara bölgesi illerine göre daha stabil ve homojen bir yapıya sahiptir. Ancak son dönem içerisinde artan göçlerle birlikte homojenlikten uzaklaşma eğiliminin hızlandığı ve net göç miktarının negatife pozitif rakamlara geçtiği görülmektedir. 2010 yılı için yapılan tahminlere göre nüfusta büyük değişimler olmamakla birlikte artışlarda doğurganlıktan çok göçlerin etkili olmaya başlayacağı tahmin edilmektedir.

Giriş

Nüfus ve kalkınma arasındaki ilişki farklı bilim dalları tarafından incelenen bir konudur. Günümüzde nüfusun sayısal değerinden çok nitelikli ve üretici olması kalkınmanın en önemli unsurudur. Ülke, bölge ve il düzeyinde yapılan kalkınma planları ve hedefler için yerel nüfus araştırmalarına ihtiyaç bulunmaktadır. Sadece ekonomik alanda değil, eğitim, kültür, sağlık, ve sosyal hizmetler alanlarında yapılacak olan planlamalar için yaş ve cinsiyet kompozisyonu gibi detaylı bilgiler gerekmektedir.

Türkiye nüfusu Cumhuriyet'ten günümüze üç demografik aşama yaşamıştır. 1923-1950 arasındaki ilk aşama tarım alanında iş gücü ihtiyacının hissedildiği, hızlı nüfus artışının teşvik edildiği bir dönemdi. Bu dönemde hane başına çocuk sayısının 5,5'ten 7,0'a yükselmiş ve ülke nüfusu 13,6 milyondan

*Yrd. Doç. Dr. Çanakkale Onsekiz Mart Üniversitesi, Fen-Edebiyat Fakültesi, Coğrafya Bölümü

20.1 milyona yükselmiştir. İkinci aşama 1950-1985 arası yüksek artış dönemidir. Bu dönemde doğumların azalma hızı ölümün azalma hızından daha az olduğu için nüfus artış hızı en yüksek orana ulaşmıştır (1955-1960 arası % 2.9). Doğumları ilin dışında yaşayanların oranı ile birlikte kentleşme oranı da artmış %22.5'ten %51.1'e yükselmiştir. Türkiye tüm gelişmekte olan ülkeler gibi nüfus hareketleri bakımından hala aktif ülkeler arasında yer almaktadır. İlk olarak 1960'lı yılları takiben başlayan az gelişmiş kırsaldan büyük kentlere olan nüfus hareketleri bugün tüm illerde ve her yönde devam etmektedir. Bu dönemde gerçekleşen aşırı nüfus artışı bölgeler arası kalkınma farkından dolayı bugünkü pek çok sorunun kaynağı olmuştur. Üçüncü aşama (1985'den günümüze) ise ölüm ve doğurganlık hızının azaldığı görülmektedir. Nüfus artış hızında azalma eğilimi olmuş ve %2'nin altına inmiştir. 1985'ten günümüze nüfus artış hızı azalmakta birlikte toplam nüfusta artış devam etmektedir. Bu dönemin en önemli olaylarından biri de göçlerin sadece kırdan kente değil, çok yönlü olmaya başlamasıdır. Büyük kentler yanında küçük ve orta ölçekli kentlerde de bir hareketlenme başlamıştır. Göç çekim merkezlerine yenileri katılmıştır. Bu dönemin sonlarında uzun süre durgun bir nüfusa sahip olan Çanakkale'de dikkate değer oranda nüfus değişimi yaşanmaya başlamıştır.

Bu çalışmada 1927'den günümüze nüfus sayımları sonuçlarına göre Çanakkale'de yaşanan nüfus hareketleri ve nitelikleri üç açıdan ele alınmıştır. Birincisi, demografik geçiş dönemlerinin belirlenmesidir. İkincisi, bu geçiş dönemlerinde il nüfusunun değişimi ve özellikleri, son bölümde ise Çanakkale ile ilgili gelecek nüfus projeksiyonlar araştırılmaya çalışılmıştır. Bu dönemler içinde göçlerin miktarı, yönü ve sebepleri ele alınmakta birlikte özellikle göç verilerinin daha sağlıklı olması nedeni ile 1970 sonrası döneme ağırlık verilmiştir. Göç bilgilerinin analizinde her sayım dönemine ait standart verilerin olmayışı, araştırmada son üç sayım dönemine ağırlık verilmesine neden olmuştur. Ayrıca doğrusal oran ve üstel artış yöntemleri ile 1990 ve 2000 sayımları kullanılarak 2010 yılı Çanakkale nüfusu ile ilgili tahminler yapılmıştır.

Demografik Geçiş Dönemlerine Göre Çanakkale Nüfus Gelişimi ve Nüfus Hareketleri

Çanakkale'de nüfusun dağılışı, gelişimi ve demografik yapısının şekillenmesinde coğrafyası ve konumunun etkisi yanında, tarihsel gelişmelerin de etkisi olmuştur. İl merkezi dışında Ezine, Bayramiç, Biga, Evreşe ve

Umutbey ovaları gibi tarımsal arazilere ve Çan'da olduğu gibi madencilik sektörüne bağlı bir nüfus dağılımı görülmektedir.

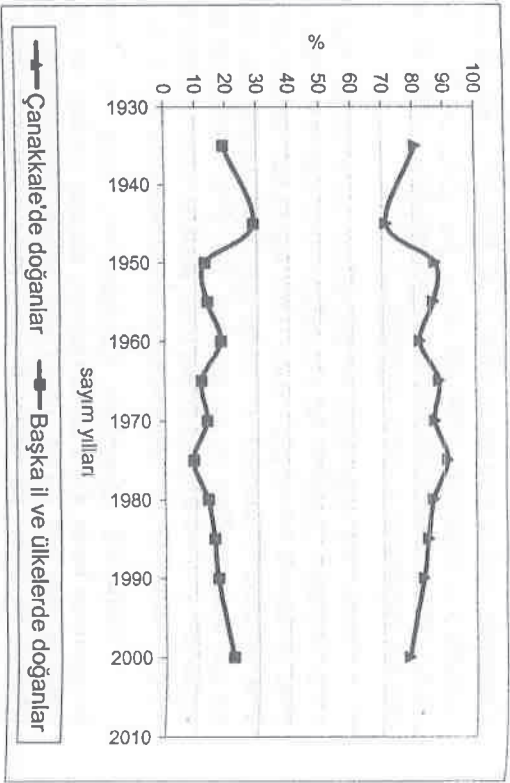
Çanakkale nüfus artış eğilimlerine göre üç döneme ayrılmıştır. 1927-1945 dönemi artışı, 1945-1950 dönemi azalış ve 1950-2000 döneminde tekrar artışı olmuştur (Tablo 1). Ancak, artışı eğilimleri dışında, ilin göç, kentleşme, homojenlikten uzaklaşma, doğum oranı gibi diğer demografik aşamaları ile ekonomik alandaki değişimler de dikkate alındığında bu dönemler 1927-1950, 1950-1970 ve 1970-2000 olarak ayrılabilir.

Tablo 1. Sayım yıllarına göre Çanakkale'de nüfus değişimi

sayım yılı	toplam		Kırsal		kentsel	
	nüfus	artış hızı %	Nüfus	%	nüfus	%
1927	183491	-	147809	80.55	35682	19.45
1935	222792	24.26	177861	79.83	44931	20.17
1940	304588	62.54	233474	76.65	71114	23.35
1945	317254	8.15	241389	76.09	75865	23.91
1950	289429	-18.36	238660	82.46	50769	17.54
1955	311456	14.67	251642	80.80	59814	19.20
1960	337610	16.13	265853	78.75	71757	21.25
1965	350317	7.39	268564	76.66	81753	23.34
1970	360764	5.88	263459	73.03	97305	26.97
1975	369385	4.72	261560	70.81	107825	29.19
1980	391568	11.6	264865	67.64	126703	32.36
1985	417121	12.64	269013	64.49	148108	35.51
1990	432263	7.13	263734	61.01	168529	38.99
2000	464975	7.29	249404	53.64	215571	46.36

DİE

Kaynak:



Şekil 1. Doğum yerlerine göre Çanakkale nüfusunun oransal (%) dağılımı (Kaynak: DİE).

1927-1950 arası Çanakkale Nüfusu :

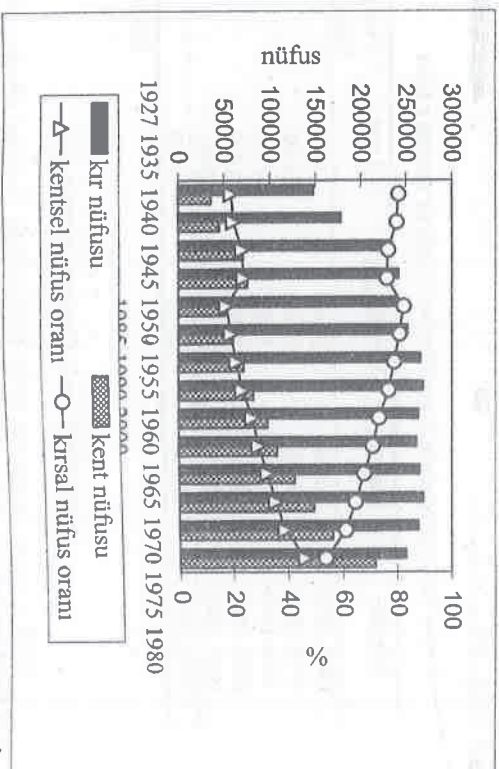
Çanakkale için bu dönem ilin kendi dinamikleri dışında, siyasi ve idari kararlara bağlı dalgalanmaların yaşandığı bir dönemdir. Cumhuriyetin ilanından sonraki nüfus hareketlerinin ve sosyo-ekonomik ortamın etkisini yansıtmaktadır. Çanakkale'de 1927-1935 arası ülke geneli ile uyumlu bir artış görülmektedir, %62.54 ile en yüksek artış oranına 1935-1940 arasında ulaşmıştır. Bu ani artış, II. Dünya Savaşı öncesi boğaza yığılmış olan askeri birliklere, Balkanlardan gelen göçlerin devamına ve idari değişikliklere bağlıdır.

Çanakkale'ye 1923-1960 arasında göçü Balkan ülkelerinden olmak üzere 26116 göçmen yerleştirilmiştir (Geray, 1970:19). Bunların %87'sini 1950'ye kadar gelenler oluşturmaktadır. Göçmenlerin büyük kısmı kendisini çiftçi olarak yazdığı için köylere yerleştirilmiştir. Bu şekilde göçü Ezine, Lapseki, Biga, Gelibolu ilçelerinde olmak üzere çok sayıda köy kurulmuştur. Bu yıllarda Ezine'de kurulan Yeniköy'e 151 konut yapılmış ve Bulgaristan'dan gelen göçmenler yerleştirilmiştir. 1934'de Romanya göçmenleri için Demirtepe

köyü kurulurken, 1935'de Gelibolu'nun Güneyli köyüne Bulgaristan ve Kavaklıtepe köyüne Bulgaristan ve Romanya'dan gelen göçmenler yerleştirilmiş ve 1950-51 yıllarında da göçler devam etmiştir. 1938'de yine Romanya göçmenleri için Gelibolu'da Koruköy kurulmuştur.

1945'de Yemice ilçesinin kurulması ile birlikte Gönen, Balya ve Edremit ilçelerine bağlı bazı bucağ ve köylerin de Yemice'ye bağlanması da nüfus artışında etkili olmuştur. Bu nedenlerle il dışı doğumların oranı 1935'te %19.1 iken, 1945'de %28.81'e çıkmış ve homojenlikten bir miktar uzaklaşmıştır.

1927-1950 arası Türkiye'de, nüfus artışının %20'nin üzerinde olduğu bir dönem iken (1940-1945 dönemi hariç (%10)), Çanakkale'de stratejik amaçlar nedeni ile büyük dalgalanmalar görülmektedir (Tablo 1). 1945-1950 arası nüfusta ani düşüşün sebebi savaş sonrası askeri birliklerin azalması ve 1948'de İsrail devletinin kurulması ile Çanakkale'de yaşayan Musevilerin göç etmesi gibi tarihi olaylardır. Ayrıca Biga ilçesinin bazı köyleri de Balıkesir'e bağlanmıştır. Dönemin en önemli özelliklerinden birisi de kırsal nüfusun ağırlığıdır. Kırsal nüfus oranı %82.46 ile en yüksek seviyeye ulaşmış ve kentleşme oranı oldukça düşmüştür. Bir diğer özelliği de özellikle 1940 ve 1945 yıllarında Çanakkale'de cinsiyet farkının en yüksek orana ulaşmasıdır. 1927'de her 100 kadına karşılık 95.2 erkek bulunurken, 1940'da her 100 kadına karşılık 139.6 erkek bulunuyordu.



Şekil 2. Çanakkale'de kırsal ve kentsel nüfusun yıllara göre dağılımı. Kaynak: DİE

1950-1970 arası Çanakkale Nüfusu:

Savaş sonrası yapılanmanın etkili olduğu bu dönemde il, bir taraftan diğer illere göç verirken, diğer taraftan kendi içinde kırsal alanda nüfus kaybı başlamıştır. Bu dönem boyunca Çanakkale, az da olsa göç almaya devam etmiştir. Ancak verdiği göç miktarı aldığı göçün üzerinde olmuştur. Örneğin, 1965-1970 döneminde net göç miktarı -3327 olmuştur. Verdiği nüfusun büyük kısmı Türkiye'nin ilk göç çekim ve cazibe merkezi olan İstanbul'a yönelmiştir. 1950-1951 Balkanlardan gelen göç dalgasının ardından az da olsa yakın akraba göçü kapsamında 1969'dan itibaren Bulgaristan'dan gelen göçmenler olmuştur (Şimsir, 1986:314). Buna karşılık 60'lı yıllarda başlayan yurtdışına işçi gönderme hareketi ile Çanakkale'den de yurtdışına göçler olmuştur. 1965-1970 arasında 1646 kişi yurtdışına gitmiştir.

Kentleşme oranı artış eğilimine girerse de ülke ortalamasının çok altındadır ve homojenlik devam etmektedir. Bu yıllarda il içinde kırsal alandan kentlere az da olsa göçler başlamıştır. Toplam nüfus içerisinde kırsal nüfus oranı %82'den %73'e düşmüştür. 1950-1970 arası doğdukları yerden ayrılanların büyük kısmının kırsal kökenli olduğu bir gerçektir. 1950'de ilde yaşayanların %13,8'i il dışında doğmuşken, 1960'da %18'i ve 1970'de %13'ü il dışında doğmuştur. Cinsiyet farkı azalma eğilimine girmeyle birlikte erkek nüfusun fazlalığı dikkat çekicidir.

Tablo 2. Çanakkale'nin diğer illerden aldığı ve verdiği göçler

Dönem	Aldığı göç	Verdiği göç	Net göç	Net göç hızı (%0)
1965-1970	31610	34937	-3327	-9,36
1970-1975	27143	26104	1039	2,85
1975-1980	21194	22509	-1315	-3,46
1980-1985	25000	26809	-1809	-4,47
1985-1990	27428	29470	-2042	-5
1995-2000	42818	31327	11491	27,4

Kaynak: DİE

1970-2000 arası Çanakkale Nüfusu:

1970 sonrası Çanakkale nüfus gelişiminde, tarımsal alanda dönüşümün ve sanayileşmenin başladığı, azınlık göçlerinin önemini kaybettiği, yurtdışına işçi göçlerinin devam ettiği, ülke içi iç ve dış göçlerin arttığı ve il içi göçlerle

kentleşmenin geliştiği bir dönemdir. 1970'te dış göç oranı %19,13 olan Çanakkale 1975'te %18,98 ve 1980'de de %21,30 ile dış göç oranı artan iller arasında yer almaktadır. 1980 yılı ilin iç göç oranı ise %11,57'dir. Ayrıca 1970'li yılların başında yurtdışına göç hareketi devam etmiş ve sadece 1973'te 901 kişi yurtdışına işçi olarak çıkmıştır.

1970-1975 döneminde net göç miktarı 1039 kişi ile %0 2,85 olurken, 1975-1980 arası Çanakkale net göç miktarı -1315 kişi ve hızı %0 -3,46 ve 1980-1985 döneminde ise net göç miktarı -1809 kişi ve hızı %0 4,47 olmuştur. 1985-1990 döneminde Çanakkale'nin aldığı göç 27428, verdiği göç 29470 kişi olup, net göç miktarı -2042 ve net göç hızı %0 -5'tir. 1995-2000 döneminde ise Çanakkale yeni bir döneme girmiş olup, göçlerin nüfus içindeki payı artmış ve net göç miktarı %0 27,4 gibi yüksek bir orana ulaşmıştır (Tablo 2).

1980-1985 döneminde Çanakkale'nin aldığı ve verdiği göçlere baktığımızda bütün illerle nüfus değişimi olmakla birlikte, en fazla göç aldığı illerle en çok göç verdiği illerin aynı olduğu görülmektedir. 4575 kişi ile İstanbul en fazla göç aldığı il iken, bunu Balıkesir, İzmir ve Ankara izlemektedir. En az göç aldığı il ise 41 kişi ile Bingöl'dür. Çanakkale'de vasıfsız işçi istihdamının sınırlı olması doğrudan gelen göçlerin daha az olmasına neden olmuştur. Başta İstanbul ve Balıkesir olmak üzere İzmir, Bursa ve Ankara en çok göç verdiği illerdir. Bunları Edirne, Kocaeli ve Tekirdağ izlemektedir. Göç verdiği iller içerisinde ekonomik istihdamın önemli olduğu görülmektedir. Doğu ve Güneydoğu Anadolu ile Karadeniz bölgelerine verilen göçler genelde atamalar yoluyla olmaktadır (Şekil 3-4). Bu haritalara göre Marmara bölgesinin sadece ülkenin doğu yarısından göç almadığı, aynı zamanda kendi içinde de önemli ölçüde nüfus değişimi olduğu görülmektedir.

1985-1990 döneminde büyük kentlerden ve komşu illerden fazla göç aldığı dikkat çekmektedir. Bunları Bursa, Kocaeli, Edirne, Tekirdağ ve Erzurum izlemektedir. En fazla göç aldığı bölge Marmara'dır. En az göç aldığı iller ise Batman, Bayburt, Karaman ve Aksaray gibi küçük illerdir. Bu dönemde de alınan göçler bir miktar artarak birlikte illere göre dağılımı pek değişmemiştir. Çanakkale'de istihdamın sınırlı olması ve eğitim amaçlı göçler nedeni ile göç verdiği bölgeler arasında Marmara bölgesi ilk sırayı almaktadır. Göçler özellikle İstanbul, Bursa, Balıkesir ve Edirne'ye yönelmiştir. İç ve doğu bölgelere olan göçler sınırlı kalmış ve en az göç Hakkari'ye olmuştur (Şekil 5-6).

1 Dış göç oranı = (Çanakkale doğumlu, fakat sayım günü o ilde bulunmayan nüfus / Çanakkale doğumlu nüfus) * 100

2 İç göç oranı = (Çanakkale dışı illerde doğmuş nüfus / Çanakkale doğumlu nüfus) * 100

3 Net göç hızı = (aldığı göç - verdiği göç) / t+n zamanındaki nüfus * 0,5 * (aldığı göç - verdiği göç) * 1000

Çanakkale'nin hem aldığı hem de verdiği göçlerde mesafe ve komşuluk faktörü yanında, sosyo-kültürel yapı benzerliği ve ekonomik koşullar göçün yönü ve miktarını belirlemiştir.

Bu dönemin sonlarına doğru yurtdışına işçi göçleri yavaşlamıştır. 1990'da yurtdışında bulunan Türklere ait bilgilerden derlenen rakamlara göre ilin dış göç hızı %03.7 olup, kırsal alanda %03.0 ve kentsel alanda %04.8'dir (Ünalın-Türkyılmaz, 1997:10).

Homojenlikten uzaklaşma durumu, yani Çanakkale dışı doğumların oranını artması, ilde geleneksel yapıların çözülmesine, toplumsal değer yargılarının değişmesi ve yeni sentezlerin oluşmasına neden olmaktadır. 1975 yılına kadar ilde Çanakkale doğumlarının oranı ilke içi ve uluslararası dış göçlerin de etkisi ile dalgalandırma gösterirken, bu oran 1975 sayım yılından itibaren azalmaya başlamıştır. Çanakkale'de bulunan il dışında doğanların oranı 1975'te %9.20, 1980'de %13.86, 1985'te %15.68, 1990'da %17.03 ve 2000'de %21.87'dir. 1975'ten itibaren il dışı doğumlarında sürekli bir artış olmuştur. Bunda üniversitemin, askeri birliklerin, madencilik ve sanayi tesislerinin etkisi bulunmaktadır. İlde 1995-2000'de net göç hızı en yüksek seviyesine ulaşmıştır.

2000 yılı verilerine göre Çanakkale'de başka illerde doğmuş olan nüfusa baktığımızda, Balıkesir ve İstanbul başta olmak üzere Bursa, Edirne ve Tekirdağ gibi diğer Marmara bölgesi illeri gelmektedir. İzmir, Ankara ve mesafe faktörüne rağmen Erzurum doğumlarında önemli miktarda nüfusa sahiptir. Genel olarak Çanakkale dışı doğumlarının miktarı komşu iller dışında, geldikleri illerin nüfus büyüklükleri ile orantılı olduğu görülmektedir. Örneğin, İç Anadolu, Karadeniz, Akdeniz, Güneydoğu ve Doğu Anadolu bölgesinin az nüfuslanmış illerinden gelenlerin miktarı da oldukça düşüktür (Şekil 7). Bu harita önceki dönemlerde olduğu gibi göç yönlerinin değiştiğini göstermektedir.

Çanakkale dışında doğanlar arasında cinsiyet durumuna göre belirgin bir fark görülmektedir. Balıkesir, Edirne ve Tekirdağ doğumular dışında diğer illerde doğanlar arasında erkek nüfusun fazlalığı dikkat çekicidir. Bu fark Doğu ve Güneydoğu Anadolu ile Karadeniz bölgelerinden gelenlerde daha fazladır. Örneğin, Diyarbakır doğumlarının 1098'i erkek, 290'i kadın, Van doğumlarının ise 1047'si erkek 446'sı kadın ve Trabzon doğumlarının 1042'si erkek ve 731'i kadındır. Bu bölgelerden gelenler arasında imiş sektöründe çalışma ağırlıkta olup, aileleri ile değil bireysel olarak göçe katılmaktadırlar. Buna karşılık Çanakkale'den büyük kentlere göç edenler arasında kadın nüfusun daha fazla olduğu görülmektedir. Örneğin, 1985 sayımlarına göre İstanbul'da 39592

Çanakkale doğumlu nüfus bulunmaktadır. Bunun 19379'u erkek, 20213'ü kadındır. Ülke genelinde olduğu gibi göçlere katılanlar arasında 15-44 yaş grubu önemli rol oynamaktadır.

Çanakkale'de hane halkı büyüklüğü sürekli azalmaktadır. 2000 sayımına göre 3.28 ortalama hane halkı büyüklüğü ile Türkiye'de son sırada yer almaktadır. Aynı şekilde doğurganlık hızı açısından da Marmara bölgesi ve Türkiye ortalamasının altında ve son sıralarda yer almaktadır. 1975-2000 arası kadın (15-49 yaş arası) başına düşen çocuk sayısında sürekli bir düşme eğilimi vardır. 1975'te 1000 kadına 430 çocuk düşerken, bu rakam 2000'de 236'ya düşmüştür. Kadın başına düşen çocuk sayısı, 25 yılda %45 oranında azalmıştır. 1990 yılında Çanakkale, Edirne ve Kırklareli ile birlikte doğurganlık hızının en düşük olduğu alanlardır. 1990'da ilin toplam doğurganlık hızı 1.91 ile ilke ve bölge ortalamasının da altında kalmıştır. Doğurganlığın azaldığının bir başka göstergesi de doğurgan yaşın son dönemi olan 45-49 yaşta kadın nüfusun aynı aralıkta ortalama çocuk sayısının 1970'de 4.40'dan 2000'de 2.66'ya düşmesidir. Ayrıca ilin medyan yaşı da sürekli yükselmekte yani yaşamaktadır, 1970'de 23 olan medyan yaş 2000'de 32'ye yükselmiştir. *Bağımlılık oranı*⁴ da sürekli azalmaktadır. 1970'de %67.8'den 2000'de %43'e düşmüştür. Bağımlı nüfus içerisinde yaşlı nüfusun payı artarken çocuk nüfusun payı hızla düşmektedir.

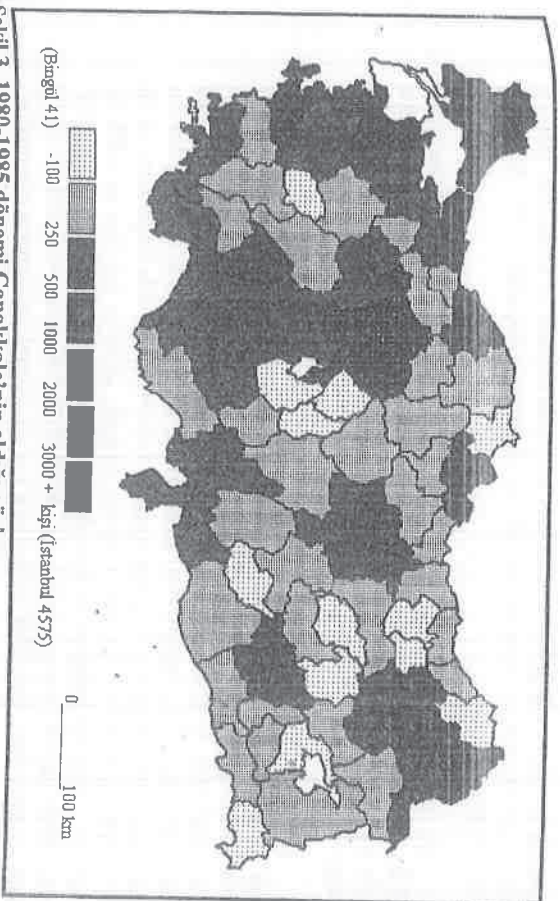
Son yıllarda bölge dışından kente gelenler arasında hemşerilik veya akraba bağlarına dayalı yerleşme olmaması da dikkati çekmektedir. Bu da atama ve meslek sahibi kişilerin gelmesi ile açıklanabilir. Çanakkale'nin kırsal alanından ve kasabalarından kente gelenler kentin çevresinde yer alan kısmen daha ekonomik olması nedeni ile Kepez gibi yerleşim alanlarını tercih etmişler ve kır-kent fonksiyonlu yama kentlerin oluşmasına neden olmuşlardır. Burası 1992'ye kadar köy statüsünde idi. 2000'de Kepez'de yasayanların %45'ini de diğer illerde doğanlar oluşturmaktadır. 1992'den itibaren üniversitemin etkisi de il nüfusuna katkıda bulunmaktadır. Üniversite ile birlikte 18-25 yaş grubunda önemli ölçüde öğrenci (2005-2006 öğretim yılında 19732 kişi) gelmesine rağmen bunların büyük kısmı Çanakkale nüfusuna kayıtlanamamıştır. Buna karşılık üniversite personeli ve ailelerinin büyük bir kısmı il nüfusuna kayıtlanamışlardır. Üniversitemin istihdam olanakları hala devam ettiği için nüfus artışına katkısı devam edecektir. Üniversite'ye bağlı göçler sadece miktar değil niteliklerin gelişmesini de sağlamaktadır.

1990-2000 sayımı arasında Çanakkale, Türkiye ortalamasının (%015.8) altında (%07.29) nüfus artışına sahiptir. %0 24.5'lik kentsel ve %0-5.55 kırsal

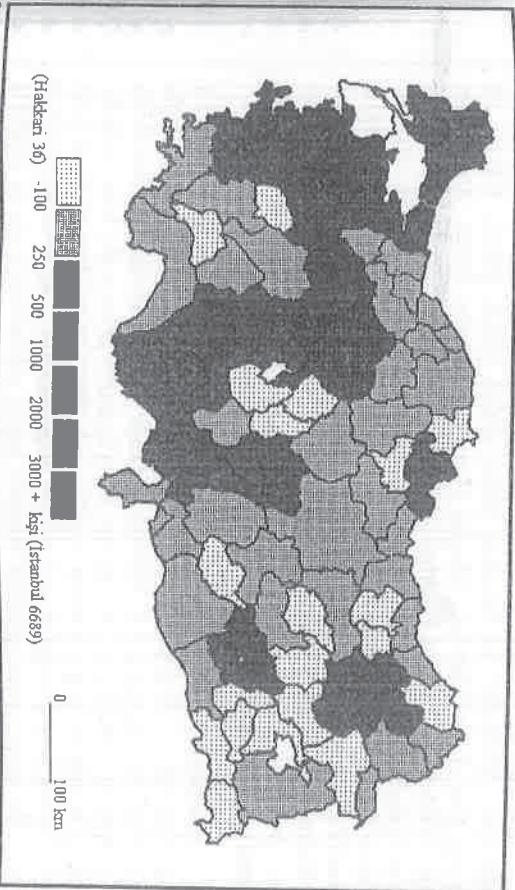
⁴ Bağımlılık oranı = [(0-14 yaş arası nüfus) + (65+ nüfus)] / (15-64 yaş arası nüfus) * 100

artış hızına sahiptir. Bu on yıl içinde kırsal nüfus göçleriyle 263634'den 249404'e düşmüştür (Şekil 2).

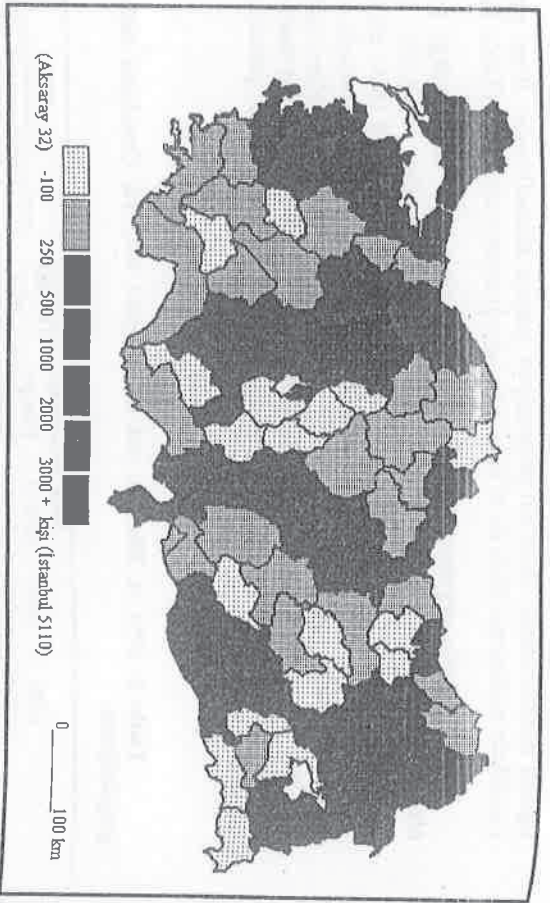
Buraya kadar Çanakkale nüfusu genel olarak değerlendirilmiş ilçeler hakkında detaya inilmemiştir. Aynı bir araştırmanın konusu olmakla birlikte bazı ilçeler hakkında kısaca değerlendirme yapılacak olursa, DPT tarafından sosyal ve ekonomik göstergeler kullanılarak yapılan ilçelerin gelişmişlik sıralaması araştırmasına göre ilkenimizdeki 872 ilçe 6 gelişme grubuna ayrılmıştır. Buna göre Çanakkale'de birinci, beşinci ve altıncı derecede gelişmiş ilçe bulunmamaktadır. Bozcaada, Merkez, Çan ve Gelibolu ikinci, Eceabat, Ezine, Biga Lapseki, Ayvıcak ve Bayramiç üçüncü, Yenice ise dördüncü derecede gelişmiş ilçeler arasında yer almaktadır. Bozcaada Türkiye'nin en az nüfuslu ilçesi olup 872. sırada yer alır. 1990-2000 arası Ayvıcak ve Yenice tarım dışı ekonomilere yönelemedikleri için nüfus kaybına uğramışlardır. Yenice ilçe merkezi %0 -17.2 oranı ile tek nüfus kaybeden kasaba iken, Lapseki %0 38.27 ile en fazla kentsel artışa sahip ilçe merkezidir. Gökçeada'nın özel yapısı nedeni nüfusun büyük kısmı ilçe merkezinde toplanmıştır (%75) ve hizmetler sektörü en yüksek olan ilçedir (%80). Çan ilçesi sahip olduğu istihdam ile kentsel nüfus (%45) ve sanayiye çalışanlar (%28.3) oranının yüksek olduğu diğer ilçedir. Burada madencilik ağırlıklı sanayiler nedeni ile erkek nüfus oranı belirgin şekilde artmıştır. Çan ilçe merkezinde 100 kadına karşılık 188 erkek bulunmaktadır. İl merkezi ve Çan ilçe merkezi dışında tüm yerleşmelerde kırsal ekonomiye bağlı bir yaşam tarzı hakimdir. Yenice ise ilde kentselme oranı en düşük ilçedir (%14.05). Bozcaada'da köy yerleşmesi olmadığı için tamamı kentsel sayılan ilçedir. Ancak burada kırsal karakterli yerleşmeler mevcuttur. Gelibolu dışında tüm ilçelerde kırsal nüfus azalmakta birlikte, Gökçeada ve Çan kırsal alanda en fazla nüfus kaybeden ilçedir. 2000 sayımında çoğu yaşlılardan oluşan ekonomik faaliyet alanı sınırlı Merkez ve Karapınar'da 22, Bayramiç Givemci'de 14, Çan Kazaba'ya 13 ve Yenice Karapınar'da 8 kişi bulunmaktadır. Muhtemelen bir sonraki sayımda bu dört köy terk edilmiş köyler arasına girecektir.



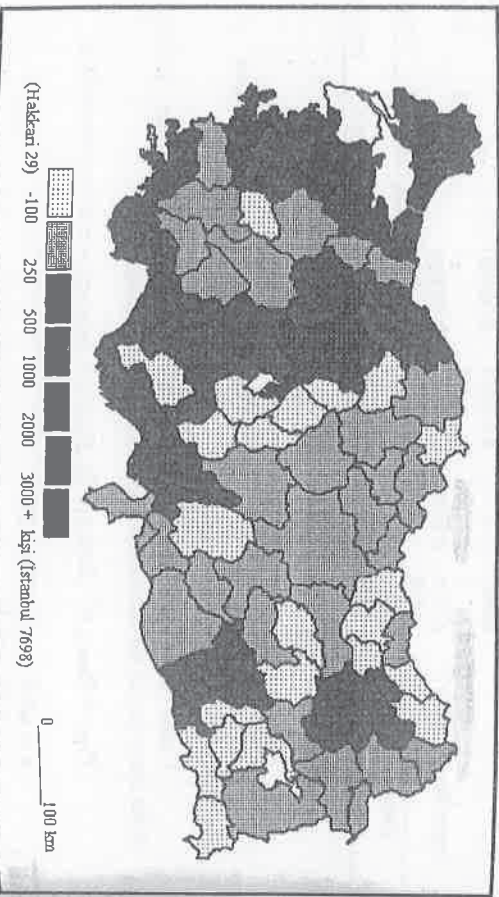
Şekil 3. 1980-1985 dönemi Çanakkale'nin aldığı göçler



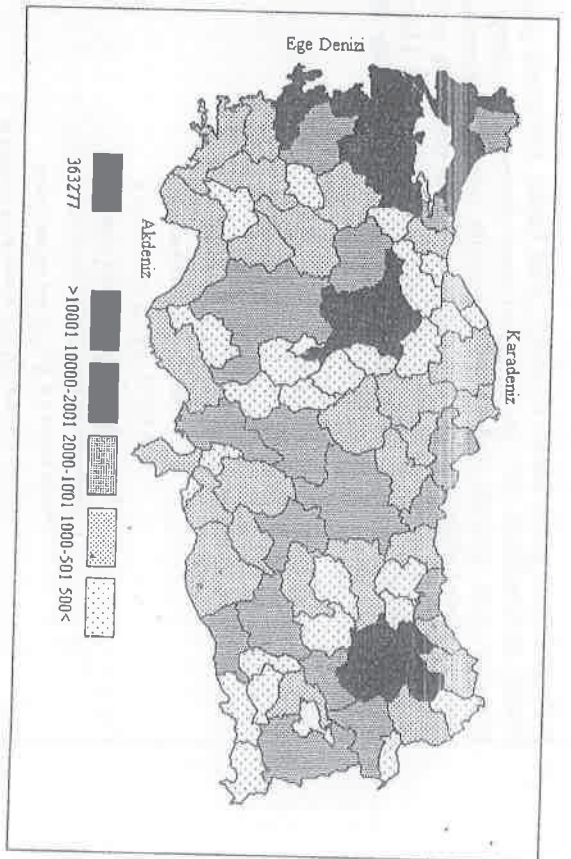
Şekil 4. 1980-1985 döneminde Çanakkale'nin göç verdiği iller



Şekil 5. 1985-1990 arası dönemde Çanakkale'nin diğer illerden aldığı göç miktarı



Şekil 6. 1985-1990 arası Çanakkale ilinin başka illere verdiği göç miktarı



Şekil 7. Doğunun yerlerine göre Çanakkale nüfusunun dağılımı (2000)

Hatalı Bilimleyen anahatlar değişkeni: Gelecek projeksiyonları:

Gelecekteki nüfus projeksiyonları güvenilir tahminler vermemektedir. Projeksiyonlarda 2000 yılına kadar hayatta olan kısıtların projeksiyonu daha güvenlidir. Bu kısıtların hayatta kalma ve yaşam tablosu, yaş bir hızla değişim eğilimindedir. Çanakkale için gelecek projeksiyonlar demografik yapının nitelik ve sayısal değişimi ile ilgili tahminler için nüfus alınmıştır. Yaş, cinsiyet ve doğurganlık ile ilgili tahminler için nüfus piramidinden yararlanılırken, yakın gelecek sayısal tahmini için doğrusal oran ve üstel artış yöntemleri kullanılmıştır.

Göçler bir kenara bırakılırsa nüfus piramidine bağlı bazı tahminler yapılabilir. Çanakkale'nin 2000 yılı nüfus piramidi, gelişmiş ülkeler piramidine benzemektedir. Yaş grupları arasındaki fark her geçen yıl azalmaktadır. Çanakkale nüfusunun üç ana yaş grubu açısından incelendiğimizde, 2010'da 0-14 arası genç nüfusta bir azalma olacaktır. Yetişkin nüfusun (15-64 yaş arası) hacmi önümüzdeki 30 yıl içinde artmaktan birliğe piramidin alt, orta ve üst bölümleri arasındaki fark azalacaktır. Bütün dönemlerde olduğu gibi 20-24 yaş grubu erkek nüfustaki anomali asker nüfus nedeni ile yine fazla olacaktır. 55-59 yaş grubundaki azlığa bağlı olarak 2010'da bu yaş grubunun oluşturacağı 65-69

yaşlı grubunun göreceli olarak azalacağı, ama bunun üzerindeki yaşlarda artış olacağı görülmektedir. 80+ yaş grubunun savaş dönemi nesli olması nedeni ile gelecekte daha artacağı olmaktadır. Doğurganlık oranının düşmesine rağmen, bebek (0-1 yaş) ölüm oranlarında sürekli bir azalma olması da nüfus artışına katkıda bulunacaktır. Çanakkale'de 1967'de her 1000 bebekten 136'sı ölüncen, sağlık hizmetlerinin gelişmesi ile bu rakam 1977'de 120, 1987'de 60, 1990'da 56 ve 2000'de 34'e düşmüştür (Şekil 8).

Erkek	Kadın
* 85 + **	
* 80-84 **	
**** 75-79 *****	
***** 70-74 *****	
***** 65-69 *****	
***** 60-64 *****	
***** 55-59 *****	
***** 50-54 *****	
***** 45-49 *****	
***** 40-44 *****	
***** 35-39 *****	
***** 30-34 *****	
***** 25-29 *****	
***** 20-24 *****	
***** 15-19 *****	
***** 10-14 *****	
***** 5-9 *****	
***** 0-4 *****	

(* 1000 kişi) Kaynak:DİE

Şekil 8. Çanakkale ilinde nüfusun yaş cinsiyete göre dağılımı (2000).

Doğrusal oran yöntemi ile 2010 yılı Çanakkale nüfus projeksiyonu :

Gerçeğe yakın tahminler için kullanılan bu yöntemde, 1990 ve 2000 tarihlerinde Çanakkale nüfusunun ulusal nüfusa oranı ve daha sonra bu iki tarih arasında, oranın yıllık artışı hesaplanmıştır. Yıllık artış bu oranın doğrusal eğilimidir. Bu eğilim pozitif veya negatif olabilir. 2010'a ait oranın tahmin edilmesi için oranın doğrusal değişimi 2000'deki orana uygulanmıştır. Burada projeksiyon 10 yıl sonrası yani 2010'daki sayım tarihi için yapılmıştır. Türkiye

toplamlar nüfusu olarak 2010 yılı projeksiyon sonucu kullanılmıştır. Buna göre Çanakkale nüfusunun 2010'da 471612'ye çıkacağı tahmin edilmiştir (Tablo 3). Bu tahmin geçmiş yıllardaki artış oranlarına göre hesaplandığı için olabilecek istisnai hareketler bu sonucu değiştirebilir. Dolayısı ile Çanakkale'nin 2010 yılında en az bu kadar nüfusu olabileceğini ifade etmek yanlış olmaz. Çanakkale son yıllarda zaman zaman köprü, demiryolu ve organize sanayi bölgesi gibi çeşitli yatırımlarla gündeme gelmektedir. İstanbul'un sanayi ve nüfus ağırlıklarının kaydırılabileceği alternatif bir merkez olacağı gibi görüşlerle birlikte anılan bu yatırımlara yakın gelecekte gerçekleşme ihtimalleri zayıftır.

Tablo 3. 1990 ve 2000 yılı nüfuslarına göre 2010 yılı Çanakkale nüfus projeksiyonu.

Çanakkale	1990 Nüfusu	2000 Nüfusu	Türkiye içindeki oran	Türkiye içindeki oran	Orandaki yıllık değişim oran	2010	
						Oran	Nüfus projeksiyonu
Çanakkale	46497	0.00765	0.006853	0.000080			
Diğer iller	432263	5	433	5	1	0.006053	471612.2
Türkiye	5604077	67379	0.99234	0.993146	0.000080		
	2	928	567	5	1	0.993947	77446387.8
	5647303	67844	1.00000	1.000000	0.000000	1.000000	77918000.0*
	5	903	000	0	0		

$$stn(c) = [stn(b) - stn(a)] / 10$$

$$stn(d) = stn(b) + 10 \times stn(c)$$

$$stn(e) = stn(d) \times (\text{ulusal toplam nüfus})$$

*DİE tarafından belirlenmiş olan 2010 yılı ortası tahmini ulusal nüfus

Üstel artış yöntemi yerleşme birimlerinin gelecekte bir tarihteki nüfusunun geçici bir tahminini yapmak amacı ile kullanılır.

$P_{2010} = P_{2000} \times e^{rt}$ formülü ile 2010 yılı tahmini sonucuna ulaşabiliriz.

e = sabit sayı (2.71828182)

r = yıllık artış hızı

t = iki sayım arası yıl

$$r = [\ln (P_{2000} / P_{1990})] / t$$

$$r = [\ln (464975 / 432263)] / 10$$

$$r = [0.0729494] / 10 = 0.00729494$$

$$P_{2010} = P_{2000} \times e^{rt}$$

$$= 464975 \times e^{0.00729494 \times 10}$$

$$= 500162$$

Üstel artış yöntemine göre Çanakkale nüfusu 2010 yılında 500162 olarak bulunmuştur. Çanakkale'de her yıl düzenli üstel artış olma ihtimali ile hesaplanmış olan bu rakam Çanakkale'nin 2010'da ulaşabileceği yüksek nüfus ihtimali olarak belirtilebilir.

Sonuç

Çanakkale Türkiye'nin batısında yer almasına rağmen batı illerinin yakaladığı gelişmenin gerisinde ve gölgesinde kalmıştır. Bugün tarım, turizm ve eğitim özelliği ile üç fonksiyonlu bir kenttir. Nüfusun yaş-cinsiyet kompozisyonu, doğurganlık hızı ve ömür süresi açısından Trakya yöresi ile Ege bölgesi önündedir. Sosyo-kültürel ve ekonomik açıdan Trakya yöresi ile Ege bölgesi arasında geçiş özelliği gösteren Çanakkale'de 1970'lerden itibaren başlayan nüfus hareketleri ile nüfus az da olsa homojenlikten uzaklaşmaktadır. İç ve dış göçlerde Marmara bölgesi illeri başta olmak üzere diğer bölgelerin büyük kentleri ile önemli miktarı nüfus değişimi olmuştur. Ayrıca 1923'ten 1990'lara kadar aralıklarla devam eden Balkan göçleri ilin nüfus artışına katkıda bulunmuştur. Kentsel nüfus artışı kırsal nüfus artışından fazladır. Bununla birlikte, tarım sektöründe istihdamın sanayi ve hizmete göre hala hakim olduğu ilde, kentleşme oranı ilke ve bölge oranının gerisinde kalmıştır.

Çanakkale nüfusu ile ilgili gelecek projeksiyonlara ilişkin şu sonuçlar ortaya çıkmıştır.

1. Nüfus artışı doğumlar yerine göçlerin belirleyeceği ve nüfusun 470 000-500 000 arasında olacağı,
2. Göç verdiği iller fazla değişimle birlikte doyma noktalarına ulaşan İstanbul gibi kentlere göçlerin ileriki yıllarda azalacağı, göç aldığı illerde ise komşu iller dışındaki uzak illerden de göç çekebileceği,
3. Nüfusunun hala yaklaşık %54'ü kırsal alanda yaşaması nedeni ile kendi kırlarından ve kasabalarından il merkezine göçün hızlanacağı,

4. Net göç miktarının pozitif yönde artacağı ve Çanakkale doğumlarının oranının daha da azalacağı ve homojenlikten uzaklaşma oranının yükseleceği,

5. Göçler artmasına rağmen, çok fazla olmaması nedeni ile kentleşmenin çok hızlı olmayacağı ve geçekondulasma sorunun olmayacaktır. Ancak yine de uzun vadede yeni imar alanlarının planlanması gerekmektedir.

6. 20-35 yaş grubunun diğer yaş gruplarına göre daha fazla olacağı,

7. 3.3 olan ortalama hane halkı sayısının düşüklüğünün devam edeceği,

8. Nüfus artış hızının bir süre daha Türkiye ortalamasının altında olacağı ve ilke içindeki payının azalacağı,

9. Toplam bağımlı nüfusun (0-14 ve 65+) azalırken, 65+ yaşlı nüfusun bağımlı nüfus içindeki payının artacağı ve 0-14 yaş arası bağımlı nüfusun azalacağı, şeklinde özetleyebiliriz.

Yukarıdaki hiçbir eğilimin kentin fonksiyonlarında olağanüstü bir durum olmadıkça keskin bir şekilde geriye dönüşü olmayacağı söylenebilir. Çanakkale sahip olduğu doğal kaynaklar ve arazi varlığı ile çok daha kalabalık nüfusları barındırma kapasitesine sahip olmakla birlikte, kaynaklarının tamamının harekete geçirilmemiş olması ağır bir artışa neden olmuştur. Bu süreç hem kent merkezi hem de ilçeler için fiziksel, sosyal ve ekonomik açıdan sağlıklı bir planlama için avantaj olabilir. Çanakkale'nin sağlıklı bir biçimde gelişebilmesi, kentsel gelişme, nüfuslanma ve sanayileşmenin akıllıca ele alınması, doğal, ekonomik ve kültürel kaynakların uyumlu bir şekilde değerlendirilmesiyle mümkün olacaktır.

KAYNAKÇA

- Akgür, Z.G.1997, Türkiye'de kırsal kesimden kente göç ve bölgeler arası dengesizlik (1970-1993), Kültür Bakanlığı Yay. No: 201, Ankara.
- Cerit, S. 1986, "Türkiye'de iller arası göçler (1950-1980)", H.Ü. Nüfusbilim Dergisi, C:8, s.81-103.
- DİE, 1995, Türkiye nüfusu 1923-1994 demografi yapısı ve gelişimi, Yay. No: 1839, Ankara.
- DİE, 1997, 1990 Daimi ikametgaha göre iç göçün sosyal ve ekonomik nitelikleri, Yay no:2069, Ankara.
- DİE, 1998, Ekonomik ve sosyal göstergeler. Çanakkale, Yay no:2146, Ankara.
- DİE, 2002, 2000 Genel Nüfus Sayımı:Çanakkale, Yay no:2545, Ankara.
- DPT, 1993, Türkiye'de iç göçler ve göç edenlerin sosyo-ekonomik nitelikleri, DPT yayınları, Ankara.
- DPT, 2004, İlçelerin sosyo-ekonomik gelişmişlik sıralaması araştırması, DPT yayınları, Ankara
- Geray, C. 1970, "Türkiye'de göçmen hareketleri ve göçmenlerin yerleştirilmesi", Amme İdaresi Dergisi, C:3, S:4, s8-37.
- Isık, Ş. 1999, "İzmir'e yönelik göçlerin coğrafi boyutları", Türk Coğrafya Dergisi S:34, s. 383-405.
- Özgür, M. 1998, Türkiye nüfus coğrafyası, GMC Basın-Yayın, Ankara.
- Şimsir, B.N. 1986, Bulgaristan Türkleri, Bilgi Yayınevi, İstanbul.
- Tandoğan, A. 1994, Türkiye nüfusu, Eser Ofset Yay. Trabzon.
- Tuna, K. 1981, Yurtdışına işçi göndermenin sosyolojik eleştirisi, İ.Ü. Edebiyat Fakültesi Yay. İstanbul
- Tümetekin, E. 1994, Beşeri Coğrafya, İ.Ü. Yay. No:3819, İstanbul.
- Ünalın, T. 1997, "Turkey's population at the beginning of the 21st century", Nüfusbilim Dergisi, C:19,s.57-72.

Ünalın, T.-Türkyılmaz, A.S. 1997, "1990 Genel Nüfus Sayımı bilgileri kullanılarak uluslararası göç bilgilerinin analizi", H.Ü. III. Nüfusbilim Konferansı, 2-5 Aralık, Ankara.

DEMOGRAPHIC TRANSITION PERIODS, POPULATION MOVEMENTS AND FUTURE PROJECTIONS IN CANAKKALE

In this paper, demographic size and structure past, present and next prospective of Canakkale is investigated since 1927. Canakkale has middle-level population. Population of Canakkale divides into three periods of 1927-1950, 1950-1970 and 1970-2000. It is not change within a long time. It is effected from migration and dynamism in the whole country since 1970. Despite according to annual population growth and age-gender composition, Canakkale has ideal state regarding urbanization and population growth rate which are below of Marmara region. In contrast with other provinces of Marmara region, the population is more stable and homogeny. It has start diversification tendency with growing in-migration in latest period. It is apparent that migration changes occur into positive from negative ones. According to 2010 projections, population will not undergo any significant changes. It is estimated that while total fertility rate will be less, but rises in in-migration rate.

EĞİTİM FAKÜLTESİ SINIF ÖĞRETMENLİĞİ ÖĞRENCİLERİNİN

OKUMA

ALİŞKANLIKLARI VE OKUMAYA KARŞI EĞİLİMLERİ

Funda Örgü Yaşar*

Giriş

Okuma, insanların kendi aralarında önceden kararlaştırdıkları özel sembollerin duyu organları yoluyla algılanıp beyin tarafından yorumlanarak değerlendirilmesi işlemidir¹. Başka bir ifadeyle okuma; gözlerin yazıyı görüp tanımamasından, zihnin anlama çabasından oluşan karmaşık bir ektinliktir. Okuma, gerek okulda gerekse yaşamda önemli bir öğrenme aracıdır. Her ders okumayı gerektirir. Ne var ki okumanın asıl amacı "okuduğunu doğru ve tam anlayabilme"dir. İyi okuyamayan öğrenci, hem doğru ve tam anlamakta, hem de anlatmakta sorun yaşar; yazılı kaynaklardan- geçince yararlanamaz. Okuduğunu anlama, önemli bir "bilisel giriş davranışı"dir. Okuyan öğrencinin; konuşma, yazma, eleştiri, çözümleme-bireşim ve düşünme; dinleme-düşünme yeteneği gelişir; ilgi alanı genişler. Bir başka deyişle, okuma ektinliği, diğer dilisel ektinlikleri (dinleme, konuşma ve yazma) zenginleştirme etkisi en çok olan ektinliktir².

Okuma, temel olarak bilissel bir olaydır. Bireyin okuma yeteneğinin gelişmesi onun başarılı okuma deneyimi ile yakından ilgilidir. Akyol, okumayı yazılı ve yazısız kaynaklar, okuyucu ve çevrenin karşılıklı etkileşimi sonucu oluşan anlam kurma süreci şeklinde tanımlamaktadır³. Bu tanımlamalardan çıkarılacak ortak sonucun "anlama" olduğu söylenebilir. Anlama; düşünme, üretme, sürekli geliştiren; diğer bir ifadeyle yaratıcı bireylerden oluşan, toplum meydana getirmenin en önemli yapı taşıdır. Düşünen, üretme ve sürekli yaratıcı çabalar içinde bulunan bireyler yetiştirme ise; devamlı araştırmayı, bilgi toplama amaç edinmiş; sorgulayan bir bakış açısı ve davranışı geliştirmekle olasıdır. Sonuç olarak bilgi toplama ve araştırma, okuma ile gerçekleşen bir süreç olarak kabul edilmektedir. Bilgi edinerek kendini yenilemenin tek ve tartışmasız yolu da okumayı bir yaşam biçimini haline getirmektir.

Gelişmiş ülkelerin karşılaştıkları okuma alışkanlığı sorununu; ciddi ve hızlı bir biçimde ele alarak çözümlenmiş olmaları, okumanın özellikle toplumsal

* Ok., Canakkale Onsekiz Mart Üniversitesi Rektörlük Türk Dili Bölümü, Canakkale

1 Alınlar Yalın, Türkçe Öğretimi Yöntemleri-Vezi Yalınlar, Akademi Yayınları, Ankara, 2002, s. 47

2 Recep Nas, Okumalarla Çocuk Edebiyatı, Eğilim Yayınları, Bursa, 2002, s. 41

3 H. Akyol, Okuma ve Prensipleri, Çağdaş Eğitim Dergisi, Yıl: 22, Sayı: 233, Ankara, 1997, s. 26-28