

Çanakkale’de Geç Osmanlı Dönemi Camileri

Mesut DÜNDAR*

Öz

Bugünkü Çanakkale'nin temeli Kal'a-i Sultâniyye'nin inşasıyla atılmış, kale ile birlikte yerleşimde başlamıştır. Zamanla gelişen kentte ihtiyaçlar doğrultusunda camiler inşa edilmiştir. Resmi kayıtlara göre merkezde yaklaşık onbir cami ve mescidin yer aldığı görülürken bunların yedisi günümüze ulaşabilmiştir. Yedi caminin beşi Osmanlı'nın son dönemlerinde inşa edilmiştir. Bu camilerin, sahilden içeriye doğru, Sarı Çay'a paralel olarak belirli bir güzergâhta sıralandıkları görülür.

Camiler; plan ve kütle tasarımı ile süsleme özellikleri bakımından genelde sade bir özellik gösterirler. Genellikle kare veya kareye yakın dörtgen planlı olup kırma çatılıdır ve tek şerefeli birer minareye sahiptirler. Kurşunlu Camii tek kubbeli örtüsü ile diğerlerinden ayrılır. Kale içinde yer alan Abdülaziz Mescidi minaresiz tek örneği teşkil eder. Son cemaat yerleri yoktur. Hemen hepsi moloz taşla inşa edilen camilerin köşeleri ile kapı ve pencere kenarlarında kesme taş kullanılmıştır. Bazılarının kemer alınlıkları ile saçaklarında tuğlaya da yer verilmiştir. Minarelerin tamamı ise kesme taştır. Bazı camilerde görülen tuğla kemerli alınlıklar, vurgulanan kemer kilit taşları dış cephelerdeki nadir süsleme unsurlarıdır. Yenilenen iç mekânların çoğu özgünlüğünü kaybetmiştir. Bununla birlikte, Kurşunlu Camii mihrap, minber ve mahfil, Tıflı Camii ise tavan göbeği süslemeleriyle dikkati çeker. Söz konusu süslemeler ampir ve barok üslubuyla dönemin genel özelliklerini yansıtır. Kesme taş yapısıyla dikkat çeken minarelerden bazıları da pabuçluk ve şerife altı uygulamalarıyla dönemin özelliklerini gösterirler. Bunlar arasında Tıflı Camii minaresi özgün süslemeleriyle de dikkati çeker.

Anahtar Kelimeler: Çanakkale, Osmanlı, Mimari, Cami, Mescid

* Mesut DÜNDAR, Yrd. Doç. Dr., Çanakkale Onsekiz Mart Üniversitesi, Fen Edebiyat Fakültesi, Sanat Tarihi Bölümü, e-mail: mstdundar@comu.edu.tr

Late Ottoman Mosques in Çanakkale

Abstract

The groundwork of the present Çanakkale province was laid with the construction of Kale-i Sultâniyye and then people started to settle in Çanakkale. Over time, mosques were built in the city as needed. The official records report that there are about eleven mosques and masjids in the city center; seven of which have survived until the present time. Five of the seven mosques were built in the late period of the Ottoman Empire. These mosques were concentrated in a specific location and arranged from the coast to the center; in parallel to the Sarı Çay Stream.

They have a simple plan and mass design and modest ornamental features. They generally have a square or an almost-square plan with a hipped roof and a minaret with a single balcony. The Kurşunlu Mosque is distinguished from the others by its single dome. The Abdul-Aziz Masjid is the only specimen without a minaret. It has no narthex. Almost all were constructed out of rubble stones, but the corners and the door and window sides were out of cut stones. Tiles were used in the pediments and eaves of some. All the minarets were built with cut stones. Tile-arched pediments and accentuated keystones observed in some of the mosques are among the rare ornamentations on the façade. Most of the restored interiors have lost their authenticity. However, the Kurşunlu Mosque is distinguished by its mihrab, minbar and mahfil, and the Tıflı Mosque by its ceiling rose decorations. These decorations reflect the basic characteristics of empire and baroque style. Some of the cut-stone minarets exhibit the characteristics of the period by their shoe racks and sub-balcony applications. The Tıflı Mosque among these stands out with its authentic ornamentations.

Keywords: Çanakkale, Ottoman, Architecture, Mosque, Masjid

Giriş

Anadolu’nun fethiyle birlikte Türk akınlarına uğramaya başlayan Çanakkale yöresi 1360 yılında Sultan I. Murad tarafından Osmanlı topraklarına katılmıştır¹. Çanakkale şehrinin temelleri ise boğaz geçişini kontrol altına almak için Fatih Sultan Mehmed’in yaptırdığı kale (Kal’a-i Sultâniyye)² ile atılmıştır³. Stratejik bir noktada kurulan kale ile birlikte cami ve hamam gibi yapılar inşa edilmiş⁴, kalenin etrafında zamanla gelişen bir kent oluşmuştur⁵. Kent, gelişimini sonraki dönemlerde de sürdürmüş, bu bağlı olarak da kentteki cami sayısı artmıştır. 17. yüzyılda bölgeyi ziyaret eden Evliya Çelebi yalnızca Gelibolu’da 164 adet cami, mescid ve tekkenin varlığından bahsetmekle birlikte merkezdeki cami sayısı hakkında bir bilgi vermez⁶. Ancak, Fatih Camii’nin yanı sıra Yeni Camii ve Rüstem Paşa Camii ile birlikte bazı mescidlerin varlığından bahseder⁷. 1870-1876 yılları arasında kapsayan Cezâir-i Bahr-i Sefid salnamelerine göre Çanakkale merkezinde on adet cami ve mescid bulunmaktadır⁸. Şehri 1890’larda ziyaret eden V. Cuinet elliiki dükkân, yirmialtı fırın, altı hamam, onüç çeşme, iki kilise ve üç sinagogla birlikte sekiz cami ve üç mescidin bulunduğunu ifade eder⁹. Kayıtlarda geçen bu eserlerden yedisi günümüze ulaşabilmiştir. Bunların ikisi erken Osmanlı, beşi geç Osmanlı dönemine aittir. Biri kale içinde olmak üzere kale ile birlikte inşa edilen ilk iki eser, banisi Fatih’in adıyla anılır¹⁰. Kayserili Ahmed Paşa Camii, Kurşunlu Camii, Tıfı Camii, Yalı Camii ve Abdülaziz Mescidi (Kale Mescidi) olarak bilinenler geç Osmanlı dönemine ait olanlardır¹¹. -

1 Bkz., Z. G. Öden, *Karası Beyliği*, Ankara 1999; İ. H. Uzunçarşılı, *Anadolu Beylikleri ve Akkoyunlu, Karakoyunlu Devletleri*, Ankara 1998, s.96-103; R. Yaşa, “Çanakkale Yöresinde Türkmenler”, Çanakkale Tarihi, Cilt:2, İstanbul 2008, s.859-866; M. Tuncel, “Çanakkale”, *Türkiye Diyanet Vakfı İslam Ansiklopedisi*, Cilt:8, İstanbul 1993, s.197-203; H. Kayhan, “Çanakkale’de Türk Hakimiyetinin Gelişimi”, Çanakkale Tarihi, Cilt:1, İstanbul 2008, s.597-605; M. Demir, “Çanakkale’de Türk Yerleşimi”, Çanakkale Tarihi, Cilt:2, İstanbul 2008, s.653-663.

2 Kale için bkz., Y. Acioğlu, “Çanakkale’deki Osmanlı Kaleleri”, Çanakkale Araştırmaları Türk Yılı, Sayı:19, Çanakkale 2015, s.93-122.

3 M. Tuncel, *a.g.m.*, s.197; S. Eyice, “Çanakkale Hisarı”, *Türkiye Diyanet Vakfı İslam Ansiklopedisi*, Cilt:8, İstanbul 1993, s.203.

4 Bkz., E. H. Ayverdi, *Osmanlı Mimârisinde Fâtih Devri 855-886 (1451-1481)*, Cilt:III, İstanbul 1989, s.169-171.

5 M. Tuncel, *a.g.m.*, s.197.

6 Y. Dağlı vd. (Yayına haz.), *Evliyâ Çelebi Seyahatnamesi*, Cilt:5, İstanbul 2001, s.162.

7 Y. Dağlı vd., *a.g.e.*, s.156. Bahsi geçen Fatih Camii yenilenmiş olmakla birlikte günümüzde mevcuttur. Yeni Cami ve Rüstem Paşa Camii hakkında ise herhangi bir kayıt veya bilgiye rastlanılmamaktadır.

8 Z. Özlü, “1870-1876 Yılları Arasında Biga Sancağı”, Çanakkale Tarihi, Cilt:2, İstanbul 2008, s.1182-1185.

9 V. Cuinet, *La Turquie D’Asie*, Vol. III, Paris 1894, p.747.

10 Bkz., E. H. Ayverdi, *a.g.e.*, s.169-171; A. O. Uysal, “Çanakkale İli Ortaçağ ve Türk Dönemi Yüzey Araştırması (2008)”, *27. Araştırma Sonuçları Toplantısı*, 3. Cilt, Denizli 2009, s.152; A. Boran, *Anadolu’daki İç Kale Cami ve Mescidleri*, Ankara 2001, s.118-121.

11 Bkz., A. Osman Uysal, “Çanakkale İli Ortaçağ...”, s.151-154.

Kale ile birlikte ilk inşa edilen Fatih Camii ve Kale Mescidi bazı araştırmalara konu edilirken¹², geç dönemlere ait camiler üzerinde fazla durulmadığı, ancak birkaçına bazı araştırmalarda yer verildiği görülür¹³. Çalışmamızda geç döneme tarihlenecek söz konusu beş cami ele alınarak¹⁴ bu alandaki bir boşluğun giderilmesi amaçlanmıştır. Bu amaçla, ilgili literatür ve arşiv taraması ile yerinde yapılan incelemeler sonucunda elde edilen veriler doğrultusunda söz konusu eserler ayrıntılı bir şekilde tanıtılıp değerlendirilerek hem Osmanlı mimarisi hem de Çanakkale kent mimarisindeki yeri ortaya konmaya çalışılmıştır.

Yalı Camii

Kemalpaşa Mahallesi'nde, Çarşı Caddesi ile Fetvane Sokağın birleştiği köşenin boğaz tarafında yer alır. Caminin kesin inşa tarihi bilinmemektedir. Kapısı üzerinde yer alan kitabeğe göre, Tavi Ahmed Ağa tarafından yaptırılan cami iki kez yanıp tamir edildikten sonra tekrar yanması üzerine Miralay Halil Hacı Bey tarafından H.1270/M.1854 yılında yeniden tamir ettirilmiştir¹⁵. Camiyi yaptıran Tavi Ahmed Ağa hakkında bir bilgi bulunmamakla birlikte H.1139/M.1727 tarihli bir arşiv belgesinde Kal'a-i Sultaniyye'de bulunan Tavi Ahmed Ağa Vakfı'ndan bahsedilir¹⁶. H.1243/M.1827 tarihli bir diğer belgede de Bahr-i Sefid Boğazı'nda Sultaniye Kalesi'ndeki Tavi Ahmed Ağa Camii'nin 1242 yılındaki tamirine ilişkindir¹⁷. Bunların ışığında caminin 1720'lerde inşa edildiği düşünülebilir. Kayıta bahsi geçen 1242 (M.1827) yılındaki tamir de kitabede belirtilen onarımlardan biri ile ilgili olmalıdır. Bunların dışında H.1271/M.1854-55 tarihli bazı belgelerde¹⁸ yapının 'Yalı Camii' olarak kaydedildiği, yanan bu caminin -kitabede de belirtildiği gibi- Miralay Hacı Halil Bey¹⁹ tarafından yeniden inşa ettirdiği ve vakıf olarak para bağışladığı yazmaktadır. Caminin sonraki yıllarda da birçok kez onarıldığı anlaşılmaktadır. Ahşap direkli son cemaat yeri günümüz ekidir.

Kareye yakın dikdörtgen planlı cami (Şek. 1), kırma çatılıdır. Kuzeybatı köşede minaresi bulunur. Tuğla hatıllı moloz taşla inşa edilen caminin kapı ve pencereler ile duvar köşelerinde kesme taşla yer verilmiştir (Foto. 1). Cephe duvarları düzgün kesme

12 Bkz., dipnot 8'deki eserler.

13 Bkz., H. Arbaş, "Çanakkale Kayserili Ahmet Paşa Külliyesi", VI. Ortaçağ ve Türk Dönemi Kazı Sonuçları ve Sanat Tarihi Sempozyumu, Kayseri 2002, s.55-70; A. Boran, a.g.e., s.203-205.

14 Çarşı içinde yer alan Fatih Camii, Sultan Abdülaziz zamanda yenilenmiş olmakla birlikte (E. H. Ayverdi, a.g.e., s.169), ilk inşası Fatih dönemine ait olduğu için çalışma kapsamına alınmamıştır.

15 Kitabeye için bkz., G. Yazıcı, "Çanakkale'de Manzum Kitabeler", Çanakkale İli Değerleri Sempozyumları: Çanakkale Merkezi Değerleri Sempozyumu, Çanakkale 2008, s. 655-656.

16 Başbakanlık Osmanlı Arşivi, Dosya No: AE.SAMD.III/152-14934-0

17 Başbakanlık Osmanlı Arşivi, Dosya No: HAT/1573-10-0

18 Bkz., Başbakanlık Osmanlı Arşivi, Dosya No:60/7/A.}MKT.MHM.; Dosya No:309/19657/İ..DH.; Dosya No:55/42/ A.}AMD.

19 Hakkında pek fazla bilgi bulunmayan Hacı Halil Bey'in mezarı cami haziresinde bulunmaktadır. Mezar taşı kitabesi için bkz., G. Yazıcı, a.g.m., s.650.

taşlarla oluşturulan profilli bir saçakla sonlanır. Camiye giriş, kuzey cephe aksındaki kemerli kapıdan sağlanır (Foto. 2). Kapının üzerinde sekiz satırlık mermer inşa kitabesi yer alır (Foto. 3). Kapının iki yanında altı üstlü küçük birer pencere bulunur. Caminin doğu ve batı cephelerinde üçer, güney cephesinde dört pencere yer alır. Güney cephe pencereleri, orta aksta bulunan mihrap çıkıntısının iki yanına simetrik olarak yerleştirilmiştir. Doğu ve batı cephe pencereleri, orta akstan mihrap duvarına doğru kaydırılarak belirli aralıklarla yerleştirilmiştir. Bu yan cephe pencerelerinin güney eksene kaydırılmasında harimin kuzeyinde yer alan geniş mahfil katın etkili olduğu görülmektedir. Boyuna dikdörtgen biçimli pencerelerin lento ve söveleri dışa doğru taşıntı yaparak bir çerçeve oluşturur. Pencereler üzerinde tuğla ile teşkil olunan sathî kemerler bulunur.

Kuzeybatı köşede yer alan minare düzgün kesme taşla teşkil olunmuştur (Foto. 4). İçte harime doğru çıkma yapan kaide dışta beden duvarlarıyla aynı doğrultuda çatıya kadar yükselir. Kaidenin ön yüzünde kibleyi gösteren küçük bir mihrabiye bulunur. Kare kaideden silindirik gövdeye geçiş, pramidal bir altlık üzerine binen vazo şeklindeki pabuçlukla sağlanmıştır. Tek şerefeli silindirik gövdeyi altta ve üstte kaval silmeler sınırlar. Şerefe altı profilli silmeler şeklinde düzenlenmiştir. Pramidal bir külahla son bulan minarenin şerefe korkulukları ve peteğin üst kısımlarında askı çelenkleri şeklinde dekoratif öğelere yer verilmiştir. Ahşap konstrüksiyonlu külah kurşun kaplıdır.

Kuzey akstaki kapıdan girilen harim düz ahşap tavanlıdır (Foto. 5). Ortasında baklava dilimi motifi bulunan pasalı tavanın yenilediği anlaşılmaktadır. Harim duvarları sıvalı ve badanalıdır. Mekânı aydınlatan pencereler içten şevli ve yarım daire kemerlidir. Sade bir görüm arz eden harimde mihrap dekoratif özellikleriyle öne çıkar (Foto. 7). Kible duvarı ortasında yer alan mihrap nişi dairesel kesitli ve kemerlidir. Niş kenarlarında kompozit başlıklı ve yivli ampir tarzı plasterler bulunur. Bunların üzerinde, nişi üstten kuşatan geç barok tarzı bitkisel süslemeler yer alır. Harimin kuzeybatı köşesinde bulunan ahşap minber yenidir. Kuzeyde, iki sıra halinde dörder ahşap direk taşıyan mahfil yer alır (Foto. 6). Arka ayakların arası basık kemerli bir açıklık şeklinde düzenlenmiştir. Mahfile çıkış girişin doğusundaki merdivenle sağlanır. Kuzeybatı köşede, minarenin kaidesinden kaynaklanan bir kütleli çıkma görülür. Bunun mahfil katında minare kapısı yer alır.

Kurşunlu Camii (Arap İbrahim Paşa Camii)

Namık Kemal Mahallesi'nde, Arap İbrahim Paşa Caddesi ile Setbaşı Sokağı'nın birleştiği köşede yer almaktadır. Eskiden 'Arap İbrahim Paşa Camii' olarak bilinen yapı, kubbesindeki kurşun kaplaması nedeniyle halk arasında 'Kurşunlu Camii' olarak anılmaktadır. Kapı üzerinde yer alan kitabesine göre, yanan eski Çınarlık Camii yerine Arap İbrahim Paşa tarafından H. 1285/M. 1869 yılında yaptırılmıştır²⁰.

20 R. Eren, Çanakkale ve Yöresi Türk Devri Esreleri, Çanakkale 1990, s. 20; A. O. Uysal, "Çanakkale İli Ortaçağ...", s. 154. Kitabe için ayrıca bkz., G. Yazıcı, *a.g.m.*, s.657-658.

Ayrıca, H.1265/M.1849 tarihli bir arşiv belgesinde²¹ Kal'a-i Sultâniyye'nin Çınarlık mahallesinde yanan bir caminin yeniden inşası için Biga Mutasarrıfı Hasan Hüsnü Bey'in izin isteği, H.1285/M.1869 tarihli bir belgede²² de Kal'a-i Sultâniyye'de yanan camiye yeniden inşa ettiren eski Biga Mutasarrıfı İbrahim Paşa'ya ikinci dereceden Mecidi nişanı verildiği kayıtlıdır. Bazı belgelerde²³ aynı yapıdan Çerhizade Mehmed Efendi Camii olarak bahsedilmesi yanan ilk caminin söz konusu kişi tarafından inşa edilmiş olabileceğini düşündürmektedir. Bunların dışında bir kaydına rastlanmayan cami yakın zamanlarda restore edilmiş, önündeki betonarme son cemaat yeri de bu sırada eklenmiştir.

Cami, kare planlı tek kubbeli kübik bir yapıdır (Şek. 2, Foto. 8). Kare kütle için üst köşeleri pahlanarak sekizgen kasnağa dönüştürülmüştür. Kasnakla kare kütle arasında kalan üçgen kısımlar profilli saçaklarla sınırlandırılmış ve üzerleri yarım kubbeyle örtülmüştür. Profilli taş saçakla sonlanan kasnağa büyük kubbe biner. Kubbe kurşun kaplıdır. Yapı bu nedenle "Kurşunlu Camii" olarak bilinmektedir.

İnşasında moloz taş kullanıldığı sanılan caminin duvarları sıvalı ve badanalıdır. Simetrik bir düzenlemeye sahip doğu ve batı cephelerde eşit aralıklarda yerleştirilen üçer pencere bulunur. Düzgün kesme taşla teşkil olunan yarım daire kemerli pencerelerin çerçeveleri dışa doğru hafif taşıntı yapar. Kemerlerin kilit taşları, dönem mimarisine uygun şekilde öne çıkarılarak vurgulanmıştır. Aynı tarz pencereler mihrabın yer aldığı güney duvarın iki yanında birer kez tekrarlanmıştır. Kuzey cephenin orta aksında bir kapı ile bunun iki yanında birer pencere yer alır. Düz lentolu kapı açıklığının üst köşelerine yerleştirilen konsolvari öğeler aynalı kemer görünümü vermektedir. Kapının üzerinde mermer kitabe levhası yer alır (Foto. 9). Yanlardaki pencereler diğerleriyle aynıdır. Bunların dışında, sekizgen kasnağın beden duvarının devamı şeklinde uzanan yüzlerinde de birer dairesel pencereye yer verilmiştir. Caminin tüm pencereleri işlemeli demir şebekelere sahiptir.

Caminin kuzeybatı köşesinde yer alan minaresi düzgün kesme taşla inşa edilmiştir. Minarenin kare kesitli kaidesi, cepheye bitişik olarak saçağa kadar yükselir ve cepheyi sınırlandıran saçak kaidesi de dolanarak devam eder. Kaidenin camiye dilatasyonu ve yandaki pencereyi kısmen kapatması minarenin sonradan tasarlandığı izlenimi vermektedir. Kaidenin kuzey cephesinde kemerli bir kapı yer alır. Kaidenin üzerinde, bir pabuçla geçilen tek şerefeli silindirik gövde yükselir. Kaideden gövdeye geçişteki pabuç, vazo şekli ile geç dönem özelliklerini yansıtır. Silindirik gövdenin alt ve üst kısımlarında kaval silmeler bulunur. Şerefe altı profilli silmelerle teşkil olunmuştur. Minare, şerefeden sonraki petek ve külahlâ son bulur. Külâh kurşun kaplıdır.

21 Başbakanlık Osmanlı Arşivi, *Dosya No:212/54/A.}MKT*

22 Başbakanlık Osmanlı Arşivi, *Dosya No:585/40706/İ..DH.*

23 Başbakanlık Osmanlı Arşivi, *Dosya No:220/91/ A.}MKT. (09/L/1265 Hicri); Dosya No:430/80/ A.}MKT.MHM. (14/N/1285 Hicri)*

Kare planlı kübik bir hacim teşkil eden harimde kubbeye geçiş büyük tromplarla sağlanmıştır. Cephe ve kasnaktaki pencereler iç mekânı aydınlatır. Harimin güney duvarı aksında mihrap ile bunun batısında minber, kuzeyde mahfil, güneydoğu köşede de bir vaaz kürsüsü bulunur (Foto. 10, Foto. 11). Kible duvarı orta aksındaki mihrap öne doğru çıkma yapar. Yarım daire kesitli mihrap nişini köşelerdeki yivli ve kompozit başlıklı ampir tarzı plasterler sınırlar. Mihrabın üst kısmında da ampir ve barok tarzı motiflere yer verilmiştir (Foto. 12). Pencere üzerlerinde de benzer motiflere yer verildiği görülür. Mihrabın batı tarafında bulunan ahşap minber de aynı üslubun özelliklerini yansıtır. Harimin kuzey kanadında yer alan mahfil öndeki dört ahşap direkle desteklenir. Mahfile çıkış kuzeybatı köşedeki işlemeli korkuluklara sahip bir merdivenle sağlanır. Ahşap mahfil, ampir üslubu yansıtan impost başlıkları, rozet çiçekleri ve dişli frizleriyle dikkati çeker.

Abdülaziz Mescidi (Kale Mescidi)

Günümüzde 'Çimenlik Kalesi' olarak bilinen Kal'a-i Sultâniyye'nin güney suru orta burcu yanında yer almaktadır. Mescid, kalenin tamiri sırasında Sultan Abdülaziz tarafından H.1280-1292/M.1863-1875 yıllarında yaptırılmıştır²⁴. Birçok kez tamir edildiği anlaşılan caminin çatısı yakın zamanda yenilenmiştir (Foto. 13).

Kabaca dörtgen prizmatik bir kütle teşkil eden mescid kırma çatılıdır (Şek. 3, Foto. 14). Altında depo olarak kullanılan bir bodruma yer verilmiştir. Bodrumla birlikte yükselen mescidin kible duvarı, sur ve burçtan dolayı batıdan doğuya doğru hafif açılarak doğu duvarıyla birleşir ve bundan dolayı hafif yamuk bir plan özelliği gösterir. Moloz taşla örülen duvarların köşelerinde kesme taşla yer verilmiştir. Duvarlar kademeli üç sıra tuğla saçakla son bulur.

Fevkani bir yapı olan mescide giriş, tek yönlü sekiz basamaklı bir merdivenle ulaşılan kuzey cephe aksındaki kapıdan sağlanır (Foto. 15). Düz atkılı kapı kesme taş çerçevesindedir. Kapının üzerinde tuğla ile teşkil olunan sathi kemerli bir alınlığa yer verilmiştir. Kemer alınlığında, Sultan Abdülaziz'in mermer işlemeli tuğrası bulunur (Foto. 16). Merkezde bir kurdele ile bağlanan defne dallarının çevrelediği madalyon içerisindeki tuğra tahrip edilmiştir. Kapının iki yanında altı üstü birer pencere yer alır. Dikdörtgen formlu kapı ve pencerelerin lento ve söveleri düzgün kesme taştır. Alttaki pencerelerin üzerinde sathi basık kemerler bulunur. Bu kemer ve alınlıklar tuğla örgülüdür. Doğu ve batı cephelerde, yine düzgün kesme taşla teşkil olunan üçer pencereye yer verilmiştir. Orta aksa göre hafif güneye kaydırılan dikdörtgen formlu pencerelerin üzerinde de tuğla örgülü basık kemerli alınlıklar bulunur. Aynı pencereler güney cephenin iki kenarında tekrarlanmış, bunların ortasında dairesel kesitli mihrap çıkmasına yer verilmiştir. Oldukça sade tutulan cephelerde, kapı ve pencere üzerlerinde tuğla ile oluşturulan sathi kemerler dekoratif bir özellik teşkil eder. Kemer alınlıklarının tuğla örgüsü de buna katılabilir.

24 S. Eyice, *a.g.m.*, s.205; A. Boran, *a.g.e.*, s.203.

Harim, düz ahşap tavanlıdır. Duvarlar, içten sıvalı ve badanalıdır (Foto. 17). Mekânı aydınlatan pencereler içten basık kemerlidir. Kible duvarı ortasında yer alan mihrap öne doğru hafif taşarak dikdörtgen bir çerçeve oluşturur. Mihrap nişi yarım daire kesitli ve kavsaralıdır. Kuzeyde, ahşap direklerle desteklenen mahfil yer alır. Mahfile kuzeydoğu köşedeki ahşap merdivenden çıkılır. Çatı ile birlikte yenilendiği anlaşılan iç mekânda herhangi bir süsleme unsuruna rastlanmaz.

Kayserili Ahmed Paşa Camii (Tatarlar Camii)

Barbaros Mahallesi'nde, Sarıçay Caddesi ile Aziziye Caddesi'nin kesiştiği köşede yer almaktadır. 'Tatarlar Camii' olarak da adlandırılan cami²⁵, duvarların çevrelediği bir avludaki farklı dönemlerde inşa edilen Nedime Hanım Türbesi, Kadiri dergâhı binası ve çeşmeden oluşan bir manzumenin ilk yapısıdır²⁶. Avlunun güneybatısına konuşlandırılan caminin önünde yer aldığı söylenen şadırvan ise bugün mevcut değildir. Ancak, şadırvana ait kitabe (Foto. 22) türbenin yanındaki hazirede durmaktadır. Bu kitabeğe göre şadırvan, Kayserili Ahmed Paşa'nın eşi Fatıma Hatun tarafından, cami için H.1290/M.1873-74 yılında yaptırılmıştır²⁷. Camiye adını veren Kayserili Ahmed Paşa 1857-1860 ve 1863-1873 arasında iki kez Cezâyir-i Bahr-i Sefid valisi olarak bölgede görev yapmıştır²⁸. Cami, Kayserili Ahmed Paşa'nın görev yaptığı ikinci dönemde, 1863-1873 yıllarında yaptırılmış olmalıdır. Cami, sonraki dönemlerde birçok kez onarım geçirmiştir. Bu onarımlar sırasında eklenen betonarme son cemaat yeri²⁹, yakın zamanda gerçekleştirilen son onarımda kaldırılarak ahşap olarak yenilenmiştir. Manzumenin diğer yapılarından Kadirhâne 19. yüzyılın sonlarına, Nedime Hanım Türbesi H.1322/M.1904 yılına, çeşme H.1304/M.1886 yılına aittir³⁰.

Kareye yakın dikdörtgen planlı cami, kırma çatılıdır (Şek. 4, Foto. 18). Prizmatik bir kütle teşkil eden yapının cepheleri profilli saçakla son bulur. Duvarlar sıvalı ve badanalıdır. Doğu ve batı cephelerde karşılıklı yerleştirilen üçer pencere yer alır. Güney cephedeki iki pencere, ortada yer alan mihraptan dolayı kenarlara yerleştirilmiştir. Pencereler arasındaki mihrap dairesel bir çıkma yapar. Dikdörtgen formlu pencerelerin kesme taş lento ve söveleri hafif dışa taşırılarak belirtilmiştir. Camiye giriş kuzey cephe (Foto. 19) orta aksındaki kapıdan sağlanır. Basık kemerli kapının üzengi hattındaki lento, dikdörtgen çerçeveli bir giriş açıklığı oluşturur. Kemer alınlığı ise pencere açıklığı olarak düzenlenmiştir. Kemerin kilit taşı öne çıkarılarak vurgulanmıştır. Girişin yer aldığı bu cephenin sadece üst kısmında üç adet küçük pencereye yer verilmiştir. İçerideki mahfil katına açılan bu dikdörtgen kesitli pencerelerin çerçeveleri de diğerleriyle aynı şekildedir.

25 R. Eren, *a.g.e.*, s.20; H. Erbaş, *a.g.m.*, s.56.

26 A. O. Uysal, "Çanakkale İli Ortaçağ...", s.153. Diğer yapılar için ayrıca bkz., H. Erbaş, *a.g.m.*, s.55-73.

27 Bkz., G. Yazıcı, *a.g.m.*, s.659; H. Erbaş, *a.g.m.*, s.60.

28 M. Süreyya, *Sicill-i Osmanî*, Cilt:1, İstanbul 1996, s.202.

29 H. Erbaş, *a.g.m.*, s.56.

30 Bkz., A. O. Uysal, "Çanakkale İli Ortaçağ...", s. 153; H. Erbaş, *a.g.m.*, s.57-59.

Kesme taşla inşa edilen minare, caminin kuzeybatı köşesinde yer alır. Kaidesi yapı içinde kalan minarenin silindirik gövdesi çatı üzerinden yükselir. Tek şerefeli minare petek ve konik külahla son bulur. Minarenin kapısı, içte harime doğru çıkma yapan kaidenin mahfil katında yer alır.

Caminin içerisi oldukça sadedir (Foto. 20). Duvarlar sıvalı ve badanalıdır. Duvarlarda yer alan pencereler içte kemerli olup dışa doğru şevlidir. Ortasında ışınsal bir madalyon bulunan ahşap tavanın yenilendiği anlaşılmaktadır. Kible duvarı ortasında yer alan mihrap ve bunun batısındaki ahşap minber yenilenmiştir. Kuzeyde, ahşap ayaklarla desteklenen mahfil yer alır (Foto. 21). Mahfile kuzeydoğu köşeye yerleştirilen merdivenle çıkılır.

Tıflı Camii

Fevzipaşa Mahallesi’nin Çarşı Caddesi’nde yer alır. Cami, kapı üzerindeki kitabeğe göre Sultan II. Abdülhamid tarafından H.1308/M.1891 yılında yaptırılmıştır³¹. Avlu kapısı üzerindeki manzum kitabe ise eski bir sıbyan mektebine aittir³². Kitabede bahsi geçen mektebin caminin kuzeybatısında yer aldığı ve mektep yıkılınca kitabesinin cami avlusuna taşınması yerleştirildiği ifade edilmektedir³³. Caminin, söz konusu mektebin yanına çocukların ibadet eğitiminin tatbiki için yaptırıldığı ve bu nedenle halk tarafından “Tıflı Camii” olarak adlandırılmış olabileceği ileri sürülmektedir³⁴. Yapı, H.1341/M.1922 tarihli bir arşiv belgesinde Yörük Hüseyin Ağa vakıflarında sayılmaktadır³⁵. Süreç içinde bazı küçük onarımlar geçiren cami sağlam olarak günümüze kadar ulaşmıştır.

Cami, kare planlı ve kırma çatılı olup kuzeybatı köşede bir minaresi bulunur (Şek. 5). Kaba yonu ve moloz taşla inşa edilen caminin kapı ve pencerelerinde düzgün kesme taş kullanılmıştır (Foto. 23). Köşe bağlantılarında yer yer kesme taşta yer verilen beden duvarlarını üstte dört sıra halindeki kademeli tuğla saçak frizi kuşatır. Caminin biri batı diğeri kuzeyde olmak üzere iki kapısı bulunur. Kuzeydeki kapı orta aksta, diğeri ise batı cephenin kuzey kenarında yer alır (Foto. 24). Camide iki kapıya yer verilmesi yanında bulunduğu söylenen mekteple ilgili olmalıdır. Beden duvarından hafif dışa taşırılan yarım daire kemerli kapılardan (Foto. 25) batıdakinin üzerinde

31 Kitabe için bkz., R. Eren, *a.g.e.*, s.21.

32 Söz konusu kitabede Sultan Abdülaziz döneminde Cezâir-i Sefid valisi Ahmed tarafından yaptırılan bir mektepten bahsedilir (Kitabe için bkz., G. Yazıcı, *a.g.m.*, s.658-659).

33 A. O. Uysal, “Çanakkale İli Ortaçağ...”, s.153.

34 R. Eren, *a.g.e.*, s. 21.

35 Bkz., *Dosya No:195/70/ŞD*. Yörük Hüseyin Ağa hakkında bir bilgi bulunmamakla birlikte H.1308/M.1891 tarihli bir arşiv belgesinde Kale-i Sultaniyye’de bulunan Yörük Hüseyin Ağa Camii’nin tamir edildiği kayıtlıdır (Başbakanlık Osmanlı Arşivi, *Dosya No:20/106/Y.PRK.UM.*). Günümüzde Çanakkale’de bu isimle bilinen bir cami yoktur. Yörük Hüseyin Ağa Camii’nin tamirine ilişkin belgenin kayıt tarihi ile Tıflı Camii’nin inşa tarihinin aynı olması dikkat çekicidir. Buna göre, aynı yerdeki Yörük Hüseyin Ağa Camii’nin yıkılarak yerine bugünkü Tıflı Camii’nin inşa edildiği düşünülebilir. Tıflı Camii’nin Yörük Hüseyin Ağa vakıfları arasında sayılması da bunun bir işareti olarak görülebilir.

üç satırlık inşa kitabesi yer alır. Mermer kitabe, düzgün kesme taşlarla teşkil olunan dikdörtgen bir çerçeve içerisine alınmıştır (Foto. 26).

Kapının güneyinde, belirli aralıklarla yerleştirilen iki pencere bulunur. Yarım daire kemerli pencerelerin çerçeveleri hafif dışa taşırılmış ve kemer kilit taşları öne çıkarılarak vurgulanmıştır. Aynı pencereler doğu cephede, biri kapı aksına tekabül edecek şekilde üç kez tekrarlanmıştır. Kuzey ve güney cephelerde, kapı ve mihrap akslarının iki yanında benzer şekilde birer pencereye yer verilmiştir. Bunların dışında, cephelerin üst kısımlarında daire şeklinde ikişer pencere daha bulunur. Pencereler işlemeli demir şebekelere sahiptir. Kilit taşları öne çıkartılan yarım daire kemerler gibi demir şebekelerde ampir üslubunu yansıtır. Güneyde, mihrap dışı doğru yarım daire şeklinde çıkıntı yapar. Pencerelerin üst hizasına kadar yükselen ve düz bir silme ile sonlanan mihrap çıkıntısının üzeri yarım konik bir külahla örtülüdür.

Caminin kuzeybatı köşesinde yer alan minare düzgün kesme taşla inşa edilmiştir. Tek şerefeli minare, kaide ve pabuç üzerinde yükselir. Kare planlı kaidenin ön yüzünde bir güneş kursu motifi işlidir (Foto. 27). Pabucun kavisli biçimde pahlı köşelerinde, altta bir vazoya bağlanan boncuk dizisi şeklinde kaval silmeler bulunur. Silindirik gövdenin iki ucunda da burmalı silmeler yer alır. Sepet örgülü taş korkuluklarla kuşatılan şerefe altını dişli frizler, burmalı silmeler, stalâkit sarkıtlar ve yumurta frizleri oluşturur. Şerefeden sonra yükselen silindirik petek, külâh ve yüksek bir alemle son bulur. Dişli friz ve burmalı silme peteğin üst kısmında da tekrarlanmıştır. Kurşun kaplı külâhın alt kısmında baklava dilimi motiflerine yer verilmiştir.

Düz ahşap tavanlı harimin kible duvarı ortasında mihrap nişi, bunun batı kenarında da minber yer alır (Foto. 28). Kuzeyde, cephe boyunca uzanan ve ahşap ayaklarla desteklenen mahfil bulunur (Foto. 29). Genelde sade bir özellik gösteren iç mekân, tavan ve mihrap süslemeleriyle dikkat çeker. Çıtalarla bölümlere ayrılan ahşap tavanın göbeğinde, merkezden bir ışın demeti gibi yayılan, rozet çiçek ve stilize akant yapraklarıyla bezeli ampir tarzı iri bir madalyon bulunur (Foto. 30). Tavan kenarlarını ince çıtalarla teşkil olunan geometrik kompozisyonlar kuşatır. Buradaki sekizgenler içerisinde de benzer rozet çiçekler yer alır. Kible duvarındaki beşgen kesitli ve yarım daire kemerli mihrap nişini iki yandan impost başlıklı plasterler sınırlar (Foto. 31). Plasterlerin üzerinden tepe noktadaki bir akant yaprağına uzanan bitkisel motifler kemer köşeliklerini kuşatır. Beş kenarlı nişin her bir köşesi de ampir tarzı yivli plasterlerle belirtilmiş, öndeki plasterlere binen sivri kemerin üzerine defne dallarlı işlenmiştir. Harimin kuzeybatı köşesinde yer alan ahşap minber ise oldukça sadedir ve yenilenmiş olmalıdır. Kuzey cephede boydan boya uzanan mahfil, köşelerdeki kısmen duvara gömülü olan altı adet ahşap ayakla desteklenmiştir. Mahfile çıkış kuzeybatı köşedeki ahşap merdivenle sağlanır. Minare kapısı da bu merdivene açılır.

Sonuç

Çanakkale merkezindeki mevcut yedi camiden beşinin geç Osmanlı döneminde inşa edildiği anlaşılmaktadır. Hemen hepsi 19. yüzyılın ikinci yarsına aittir. Yanız, kitabesine göre birkaç kez yandıktan sonra son olarak 1854 yılında yenilenen Yalı Ca-

mii’nin ilk inşasının 18. yüzyılın başlarına ait olduğu sanılmaktadır. Mevcut yapılar içerisindeki en geç tarihli olanı ise 1891 yılında inşa edilen Tıflı Camii’dir. Söz konusu yapılar bazı onarımlar geçirmekle birlikte asli özelliklerini koruyarak günümüze kadar gelebilmişlerdir. Bunların dışında, Necip Paşa ve eşi tarafından H.1318/M.1909 yılında Cevatpaşa Mahallesi’nde yaptırılan Necip Paşa Camii ise günümüze ulaşmamıştır. Eski fotoğraflardan, tek şerefeli minaresi bulunan kırma çatılı dikdörtgen bir yapı olduğu anlaşılan cami³⁶, 1953 depreminde yıkılınca yerine halk tarafından bugünkü kubbeli cami inşa edilmiştir. Eski caminin altı satırlık mermer kitabesi yeni caminin kapısı üzerine yerleştirilmiştir³⁷. Tarihi bir özellik taşımamakla birlikte yeni cami, kızıl renkli taş kaplama cephesiyle Çanakkale’nin dikkat çeken yapılarından biri olmuştur.

Camilerin konumuna bakıldığında, Kayserili Ahmed Paşa Camii haricindeki-lerin Sarı Çay’ın doğu kanadında, Çimenlik Kalesi’nden güneye doğru belirli güzergâhta sıralandıkları görülür. Bu aslında, Kal’a-i Sultâniyye’nin inşasından sonra kentin kale çevresinden Sarı Çay’ın kenarına doğru geliştiğini, 20. yüzyılın başlarında inşa edilen eski Necip Paşa Camii ise şehrin daha sonra sahil boyunca kuzeye doğru yayıldığını göstermektedir.

Çanakkale’de Osmanlı’nın son döneminde inşa edilen söz konusu camiler kare veya kareye yakın dörtgen planlı olup kırma çatılıdır. Sadece kare planlı Kurşunlu Camii’nin kübik gövdesi kubbeye örtülür ve cami Çanakkale merkezindeki kubbeli tek eski cami olarak dikkati çeker. Abdülaziz Mescidi de fevkanı yapısıyla diğerlerinden ayrılır.³⁸ Camilerin hiçbirinde özgün son cemaat yeri bulunmaz. Mevcut olan son cemaat yerleri sonraki eklemelerdir. Ancak, günümüze ulaşmayan Necip Paşa Camii önünde kemerli bir son cemaat yeri bulunduğu görülür. Kale içindeki Abdülaziz Mescidi dışındakiler birer minareye sahiptir. Minarelerin hepsi camilerin kuzeybatı köşesine yerleştirilmiştir. Bunlardan Kayserili Ahmed Paşa Camii minaresi yapı iç bünyesine dâhil edilen bir kaide üzerinde, çatıdan yükselerek farklı bir uygulama gösterir³⁹. Yalı Camii minaresi kaidesi de yapı içerisinde harime doğru taşmakla birlikte

36 Fotoğraf için bkz., İ. Aksu, *Dönem Dönem Eski Çanakkale Kartpostalları ve Fotoğrafçıları*, Çanakkale 2003, s.26.

37 Kitabe için bkz., R. Eren, *a.g.e.*, s.22.

38 Anadolu’da çokça görülen bu tarz camilerin, yine Kal’a-i Sultâniyye’de bulunan Fatih Mescidi ile Kilitbahir’de yer alan Tabib Hasan Camii Çanakkale’deki diğer örneklerini teşkil eder (bkz., E. H. Ayverdi, *a.g.e.*, s.170; A. O. Uysal, “Kilitbahir (Kilidü’l-Bahr)’de Tarihi Doku ve İki Hamam”, Çanakkale İli Değerleri Sempozyumları: Eceabat Değerleri Sempozyumu, Çanakkale 2008, s.56-57). Bir nevi kale şeklindeki Demirköy Fatih Dökümhanesi’nde yer alan mescid de bodrum kat uygulaması ve mimari tarzıyla Abdülaziz Mescidi ile benzerlik gösterir (bkz., A. O. Uysal, “Çanakkale İli Ortaçağ...”, s.152). Söz konusu yapı için ayrıca bkz., Z. Yılmaz - A. O. Uysal, “Demirköy Fatih Demir Dökümhanesi 2004 Yılı Araştırma ve Kazı Çalışmaları”, 27. *Kazı Sonuçları Toplantısı*, 2. Cilt, Ankara 2006, s.426; A. O. Uysal, “Excavations at the “Fatih Foundry” in Demirköy: The 2003-2004 Season”, *Proceedings of the First International Congress on Islamic Archaeology*, İstanbul 2011, s.135-136.

39 Çanakkale’nin Kilitbahir köyündeki Tabib Hasan Camii ve Ezine ilçesi Uluköy’deki camide de benzer uygulamalar vardır. Söz konusu camiler için bkz., A. O. Uysal, “Kilitbahir (Kilidü’l-Bahr)’de...”, s.56-

çatıyı da aşan yüksekliği ve dışa açılan kapısıyla farklılık arz eder. Diğerleri, köşede dışa taşan kaideleri, silindirik gövdeleri ve tek şerefeleri ile daha klasik bir düzenleme gösteririler.

Camilerin inşasında genellikle moloz taş kullanılmıştır. Bazı yapıların kapı ve pencere çerçeveleri ile beden duvarlarının köşelerinde ise kesme taşlara yer verilmiştir. Bununla birlikte, Yalı Camii ve Abdülaziz Mescidi pencerelerinin sathi kemerli alınlıkları, yine Abdülaziz Mescidi ile birlikte Tıflı Camii saçakları ve Yalı Camii beden duvarları gibi sınırlı yerlerde tuğla kullanıldığı da görülür. Minarelerin tamamı ise düzgün kesme taşla inşa edilmiştir.

Genelde masif ve sade bir özellik gösteren camilerin cephelerinde, kullanılan malzeme farklılığından doğan bir hareketlilikten söz edilebilir. Abdülaziz Mescidi ve Yalı Cami pencereleri üzerindeki sathi kemerler de cephelere dekoratif bir özellik katırlar. Abdülaziz Mescidi kapı kemer alınlığındaki tuğra ise başlı başına bir süsleme unsuru olarak dikkati çeker. Bunların dışında Tıflı Camii ve Kurşunlu Camii pencere kemerlerinde öne çıkartılan kilit taşları da dönemin bir bezemesi olarak görülebilir. Dışarıdaki süslemeler bakımından dikkati çeken bir diğer unsuru da minareler teşkil eder. Özellikle Tıflı Camii minaresi kaidesindeki güneş kursu motifini, pabuçluktaki silme kavallar ve şerefe altındaki dekoratif silmeler ampir ve barok etkiler barındıran eklektik bir üslubu ortaya koyar. Yalı Cami minaresi şerefe korkulukları ve petek üzerinde de barok tarzı askı çelenklerine yer verilmiştir. Kurşunlu Camii minaresinin vazo şeklindeki pabuçluğu da kendi döneminin üslubunu yansıtır. Camilerin dış cephelerinde olduğu gibi içerisinde de fazla süslemeye rastlanmaz. Oldukça sınırlı tutulan iç mekân süslemelerin daha çok mihraplarda yoğunlaştığı görülür. Bunun dışında tavan göbekleri, mahfil ve minberlerde de yer yer süslemelere rastlanır. Kurşunlu Cami iç mekân süslemesinin en yoğun görüldüğü yapıyı teşkil eder. Caminin mihrap ve minberi ampir ve barok tarzı motiflerle süslenmiştir. Mahfil de impost başlıklar, rozet çiçekler ve dişli friz uygulamalarıyla bunlara katılır. Yalı Camii ve Tıflı Camii mihrapları da ampir üslubun özelliklerini yansıtır. Bunlardan Tıflı Camii, ampir üslubundaki zengin bezemeli tavan göbeğiyle de dikkati çeker.

Sonuç olarak, geç Osmanlı döneminde Çanakkale merkezinde inşa edilen camilere genel olarak bakıldığında plan, kütle, malzeme-teknik ve süsleme bakımından mütevazı ölçekte sade yapılar oldukları gözlenir. Bu tür yapılara, Çanakkale'nin ilçe ve köyleriyle birlikte Anadolu'nun diğer kentlerinde de sıkça rastlamak mümkündür. Yukarıda bahsi geçen camiler ortaya koydukları özellikleri bakımından Osmanlı mimarine bir yenilik katmamakla birlikte Çanakkale'nin mimari gelişiminde önemli bir yere sahiptirler. Çanakkale kent mimarisinde önemli bir yer tutan ve kendi döneminin kültürünü yansıtan söz konusu eserlerin, son zamanlardaki artan bir eğilim çerçevesinde onarıp korunarak gelecek kuşaklara aktarılması da önemli bir gelişmedir.

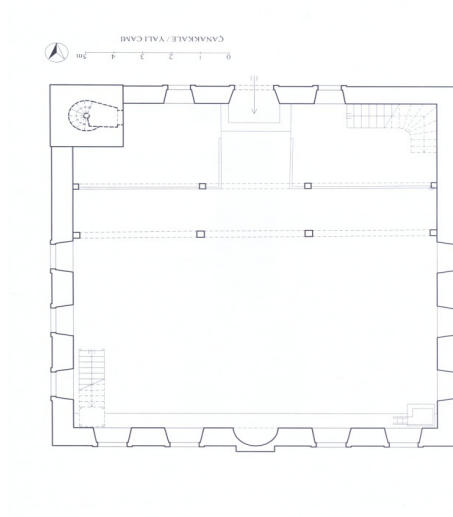
57; aynı yazar, "Çanakkale İli Lapseki, Biga, Çan, Bayramiç, Ayvacık ve Ezine İlçeleri Türk Dönemi 2011 Yılı Yüzey Araştırması", 30. *Araştırma Sonuçları Toplantısı*, 1. Cilt, Çorum 2013, s.34.

Kaynakça

- ACIOĞLU, Y., “Çanakkale’deki Osmanlı Kaleleri”, Çanakkale Araştırmaları Türk Yıllığı, Sayı:19, Çanakkale 2015, s.93-122.
- AKSU, İ., *Dönem Dönem Eski Çanakkale Kartpostalları ve Fotoğrafçıları*, Çanakkale 2003.
- ARBAŞ, H., “Çanakkale Kayserili Ahmet Paşa Külliyesi”, VI. Ortaçağ ve Türk Dönemi Kazı Sonuçları ve Sanat Tarihi Sempozyumu, Kayseri 2002, s.53-73.
- AYVERDİ, E. H., *Osmanlı Mimârisinde Fâtih Devri 855-886 (1451-1481)*, Cilt:III, İstanbul 1989.
- BORAN, A., *Anadolu’daki İç Kale Cami ve Mescidleri*, Ankara 2001.
- CUINET, V., *La Turquie D’Asie*, Vol. III, Paris 1894.
- DAĞLI, Y. vd. (Yayına Haz.), *Evliya Çelebi Seyahatnamesi*, Cilt:5, İstanbul 2001.
- DEMİR, M., “Çanakkale’de Türk Yerleşimi”, Çanakkale Tarihi, Cilt:2, İstanbul 2008, s.653-663.
- EREN, R., *Çanakkale ve Yöresi Türk Devri Eserleri*, Çanakkale 1990.
- EYİCE, S., “Çanakkale Hisarı”, *Türkiye Diyanet Vakfı İslam Ansiklopedisi*, Cilt:8, İstanbul 1993, s.203-205.
- KAYHAN, H., “Çanakkale’de Türk Hakimiyetinin Gelişimi”, Çanakkale Tarihi, Cilt:1, İstanbul 2008, s.597-605.
- ÖDEN, Z. G., *Karası Beyliği*, Ankara 1999.
- ÖZLÜ, Z., “1870-1876 Yılları Arasında Biga Sancağı”, Çanakkale Tarihi, Cilt:2, İstanbul 2008, s.1177-1216.
- SÜREYYA, M., *Sicill-i Osmanî*, Cilt:1, İstanbul 1996.
- TUNCEL, M., “Çanakkale”, *Türkiye Diyanet Vakfı İslam Ansiklopedisi*, Cilt:8, İstanbul 1993, s.197-199.
- UYŞAL, A. O., “Kilitbahir (Kilidü’l-Bahr)’de Tarihi Doku ve İki Hamam”, Çanakkale İli Değerleri Sempozyumları: Eceabat Değerleri Sempozyumu, Çanakkale 2008, s.53-75.
- UYŞAL, A. O., “Çanakkale İli Ortaçağ ve Türk Dönemi Yüzey Araştırması (2008)”, *27. Araştırma Sonuçları Toplantısı*, 3. Cilt, Ankara 2010, s.151-161.
- UYŞAL, A. O., “Excavations at the “Fatih Foundry” in Demirköy: The 2003-2004 Season”, *Proceedings of the First International Congress on Islamic Archaeology*, İstanbul 2011, s.133-147.

- UYSAL, A. O., “Çanakkale İli Lapseki, Biga, Çan, Bayramiç, Ayvacık ve Ezine İlçeleri Türk Dönemi 2011 Yılı Yüzey Araştırması”, *30. Araştırma Sonuçları Toplantısı*, 1. Cilt, Çorum 2013, s.31-42.
- UZUNÇARŞILI, İ. H., *Anadolu Beylikleri ve Akkoyunlu, Karakoyunlu Devletleri*, Ankara 1998.
- YAŞA, R., “Çanakkale Yöresinde Türkmenler”, *Çanakkale Tarihi*, Cilt:2, İstanbul 2008, s.857-866.
- YAZICI, G., “Çanakkale’de Manzum Kitabeler”, *Çanakkale İli Değerleri Sempozyumları: Çanakkale Merkezi Değerleri Sempozyumu*, Çanakkale 2008, s.625-664.
- YILMAZ, Z. – UYSAL, A. O., “Demirköy Fatih Demir Dökümhanesi 2004 Yılı Araştırma ve Kazı Çalışmaları”, *27. Kazı Sonuçları Toplantısı*, 2. Cilt, Ankara 2006, s.421-436.
- BAŞBAKANLIK OSMANLI ARŞİVİ, *Dosya No: AE.SAMD.III/152-14934-0; Dosya No:HAT/1573-10-0; Dosya No:60/7/A.}MKT .MHM.; Dosya No:309/19657/İ..DH.; Dosya No:55/42/ A.}AMD; Dosya No:212/54/A.}MKT; Dosya No:585/40706/İ..DH.; Dosya No:220/91/ A.}MKT.; Dosya No:430/80/ A.}MKT.MHM.; Dosya No:195/70/ŞD.; Dosya No:20/106/Y..PRK.UM..*

Fotoğraflar ve Şekiller



Şek. 1: Yalı Camii, plan.



Foto. 1: Yalı Camii, güneybatıdan görünümü.



Foto. 2: Yalı Camii, kapı.



Foto. 3: Yalı Camii, kitabe.



Foto. 4: Yalı Camii, minareden görünümler.



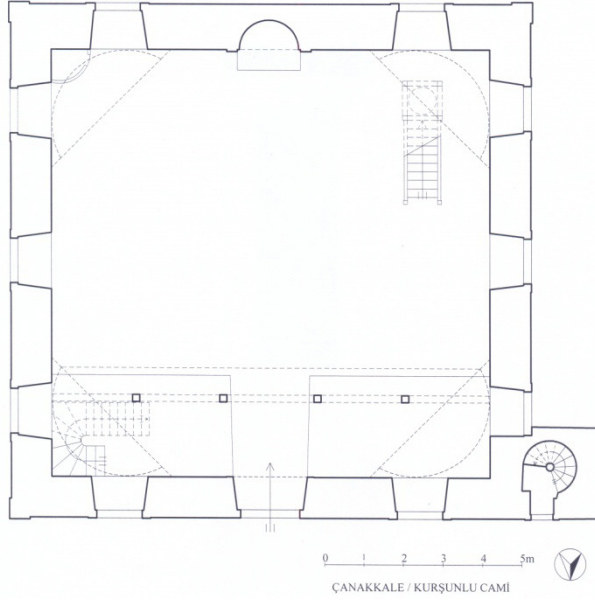
Foto. 5: Yalı Camii, harimden görünüm.



Foto. 6: Yalı Camii, harimden görünüm.



Foto. 7: Yalı Camii, mihrap.



Şek. 2: Kurşunlu Camii, plan.



Foto. 8: Kurşunlu Camii.



Foto. 9: Kurşunlu Camii, kitabe.



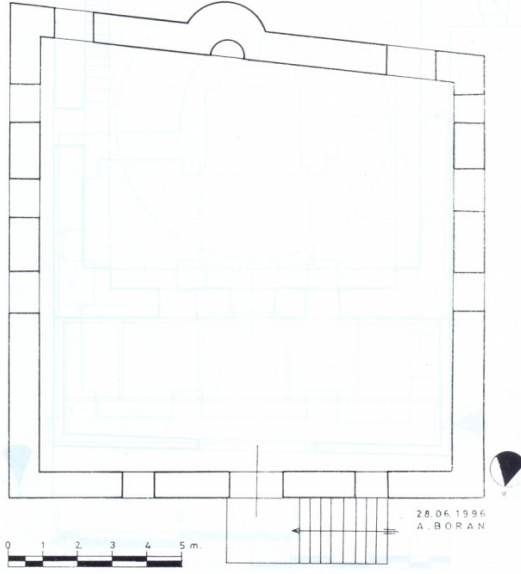
Foto. 10: Kurşunlu Camii, harimden görünüm.



Foto. 11: Kurşunlu Camii, harimden görünüm.



Foto. 12: Kurşunlu Camii, mihrap ve minber.



Şek. 3: Abdülaziz Mescidi (Kale Mescidi), plan. (A. Boran'dan)



Foto. 13: Abdülaziz Mescidi, onarımlar sırasında çekilen fotoğraflar. (VGM'den)



Foto. 14: Abdülaziz Mescidi, güneydoğudan görünüm.



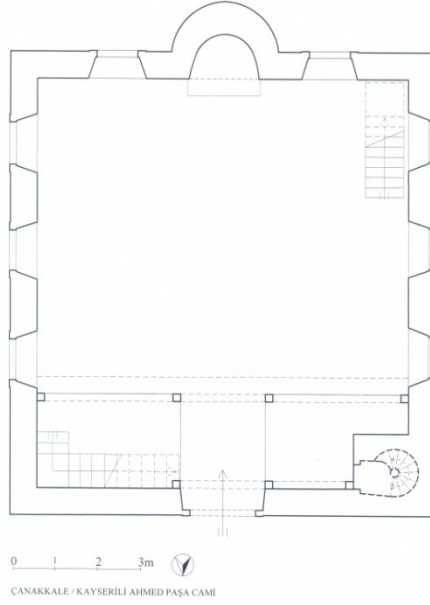
Foto. 15: Abdülaziz Mescidi, kuzey cephe.



Foto. 16: Abdülaziz Mescidi, kapı üzerindeki tuğra.



Foto. 17: Abdülaziz Mescidi, harimden görünüm. (VGM'den)



Şek. 4: Kayserili Ahmed Paşa Camii, plan.



Foto. 18: Kayserili Ahmed Paşa Camii, güneybatıdan görünüm.



Foto. 19: Kayserili Ahmed Paşa Camii, kuzeyden görünüm.



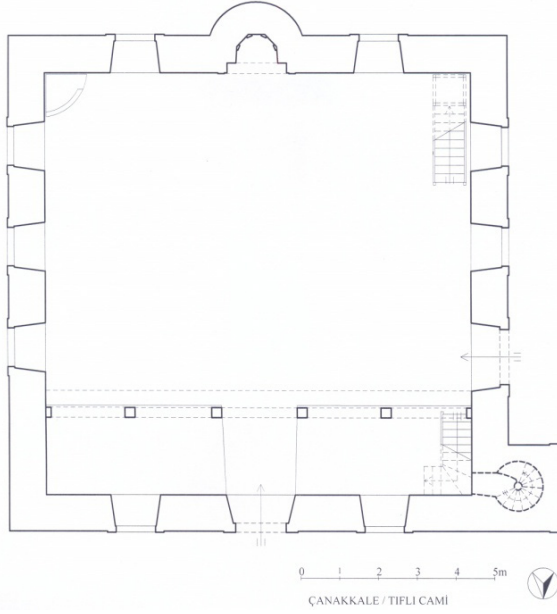
Foto. 20: Kayserili Ahmed Paşa Camii, harimden görünüm.



Foto. 21: Kayserili Ahmed Paşa Camii, harimden görüntüm.



Foto. 22: Kayserili Ahmed Paşa Camii, şadırvan kitabesi.



Şek. 5: Tıflı Camii, plan.



Foto. 23: Tıflı Camii, güneybatıdan görünüm.



Foto. 24: Tıflı Camii, batı cephe.



Foto. 25: Tıflı Camii, batı kapısı.



Foto. 26: Tifli Camii, kitabe.



Foto. 27: Tifli Camii, minareden detay görüntümler.



Foto. 28: Tıflı Camii, harimden görünüm.



Foto. 29: Tıflı Camii, harimden görünüm.



Foto. 30: Tıflı Camii, tavan göbeği.



Foto. 31: Tıflı Camii, mihrap.